

УДК 781.7(477.42) + 784.4(477.42)

Маргарита Скаженік (Київ)

ТРИРЯДКОВІ ВЕСІЛЬНІ НАСПІВИ З ШЕСТИДОЛЬНОЮ ОСНОВОЮ  
НА ПОЛІСЬКО-ВОЛИНСЬКОМУ ПОГРАНИЧЧІ (ПІВНІЧНА ЖИТОМИРЩИНА):  
РИТМІЧНІ ТА ЗВУКОВИСОТНІ РІЗНОВИДИ



Проблемна науково-дослідна лабораторія  
по вивченню народної музичної творчості (ЛЕК) НМАУ ім. П. Чайковського  
Тел.: 097 937 34 95, e-mail: kiev.maestro@ukr.net

У статті розглядаються локальні різновиди шестидольних трирядкових весільних пісень північної Житомирщини (Середнє Полісся). У цьому терені сходяться ареали двох контрастних за стилістикою весільних музичних традицій – поліської та волинсько-подільської, у кожній з яких досліджуваний ритмотип зазнає різноманітних ритмічних модифікацій вихідного ритмомалюнку та набуває оригінальних звуковисотних ознак. Ареальні взаємопроникнення локальних мелотипів, їх співіснування в репертуарі одного села та різноманітні перехідні ритмомелодичні версії свідчать про дифузний характер місцевої пісенної традиції. Стаття супроводжена нотаціями. Основні ладозвукорядні різновиди досліджуваної ритмічної форми нанесені на карту.

*Ключові слова:* північна Житомирщина, Середнє Полісся, Волинсько-подільська зона, перехідна зона, весільна пісня, ритмічний тип, трирядковий шестидольник, ладозвукоряд, регіональна мелостилістика

**Картосхему див. в Атласі на стор. K19**

Північна Житомирщина для етномузикознавців становить особливий інтерес, оскільки її теренами проходить межа, що розділяє два етнокультурні регіони: *поліський та волинсько-подільський*. Фронтальне обстеження північних районів Житомирської та суміжних теренів Рівненської і Київської областей здійснили наукові співробітники ПНДЛ етномузикології НМАУ ім. П. Чайковського (далі – ЛЕК) Євген Єфремов, Ірина Клименко, Маргарита Скаженік, Ганна Коропніченко<sup>1</sup>. Експедиційні матеріали фоноархіву ЛЕК, регіональні дослідження [5; 11; 18–20; 23] та окремі публікації з зібрань [2–4; 14–17] показали, що музичні традиції Рокитнівського, Олевського, Овруцького, Народицького, Поліського, Лугинського та північної частини Ємільчинського районів належать до поліського регіону, натомість мелодії, зафіксовані у Березнівському, Коростенському, Малинському, Радомишльському, Новоград-Волинському, Володарськ-Волинському та на півдні Ємільчинського району виявляють спільність з музичними матеріалами східного Поділля.

Ареальний перехід від однієї до іншої традиції відбувається поступово. Спробуємо показати географічні стосунки між поліською і волинсько-подільською музичними традиціями на прикладі однієї

весільної мелоструктури – трирядкової композиції на основі шестидольника, яка широко побутує в обох регіонах: етномузикологи ЛЕК зафіксували її у 140 селах північної і центральної Житомирщини (див. **карту K196**), що в сумі становить близько 1000 зразків. В основі цього ритмічного типу<sup>2</sup> лежить шестигосова монохронна ритмоформула, трикратне проведення якої утворює трирядкову мелострофу з семантичною формою ААБ та мелічною АВВ<sup>3</sup>. Останнє проведення формули завжди завершується прийомом апокопи – передостання силабохрона видовжується (у поліських традиціях – доволі суттєво), остання не співається або коротко проказується. Двійковий (дольний) ритмічний устрій передбачає розщеплення модельних силабохрон ритморяду (за винятком двох останніх) і пристосування до нього віршів вільно-(звільнено)-силабічної будови [13]. Для компактності позначатимемо обговорювану мелоструктуру кодом « $\downarrow 6^3$ ».

У музичних традиціях поліського і подільського регіонів композиція « $\downarrow 6^3$ » набуває оригінальних для кожної традиції мелотипологічних характеристик (ритмічних і звуковисотних). У волинсько-подільській контактній зоні обидва «регіональні» різновиди існують у тісному сусідстві (в репертуарі тих самих виконавців), що призводить до стилістичних взаємовпливів. Спочатку розглянемо умовно «чисті» регіональні версії

<sup>1</sup> Більшість експедицій здійснена власним коштом збирачів, частина виїздів відбулася у складі комплексної історико-культурної експедиції Мінчорнобиля (тепер – Державний науковий центр захисту культурної спадщини від техногенних катастроф, далі – ДНЦЗКСТК). Матеріали призибували і студенти Київського Національного університету культури і мистецтв (Сусанна Карпенко) та НМАУ ім. П. Чайковського (Наталія Сербіна, Ганна та Сергій Охрімчуки). Копії записів С. Карпенко зберігаються у фоноархіві ЛЕК.

<sup>2</sup> При характеристиці пісенного типу спираємося на систематику весільних ритмоструктур, викладені в роботах Богдана Луканюка [5] та Ірини Клименко [9].

<sup>3</sup> Інші ритмокомпозиційні варіанти шестидольної ритмоформули розглядаються в роботах Ірини Клименко, Мар'яни Мархель та Ларіси Белогурової на сторінках цього збірника (див. також [1]).

пісенного типу (ритмічні і мелічні), потім – їх різноманітні перехідні форми<sup>4</sup>. Наприкінці окреслимо загальні тенденції статистичного співвідношення та різниці функційного навантаження мелічних версій.

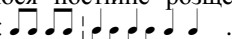
### Ритмічний устрій

У мелодіях *поліського* регіону домінує довільний спосіб дроблення ритмомоделі: в межах одного пісенного зразка вільно чергуються всі можливі варіанти ритмічного розщеплення долей:



Так, у записах з північної Житомирщини зустрічаємо варіювання вірша від 6-ти до 10-ти складів, при цьому 8–10-складники мають постійну віршову цезуру після четвертого складу (між другою і третьою чвертками ритмомоделі) – 4+4, 4+5, 4+6 (нот. 1, 2).

У мелодіях, що походять з *подільського* регіону, стабілізувалося постійне розщеплення двох перших силабохрон:



Виникає ритмічна форма другого покоління<sup>6</sup>, в якій закріплюється двоелементний варіант вірша, де перша силабогрупа стабільно чотирискладова, а друга продовжує варіюватися за принципом вільної силабіки – 4+(4–6) (нот. 17, 18)<sup>7</sup>.

### Звуковисотний устрій

Важлива різниця між *поліським* і *волинським* подільським різновидами весільної композиції «б<sup>3</sup>» полягає у кардинальній відмінності їх ладозвукорядно-го устрою.

Для *поліського* різновиду (нот. 1–6) характерний вузькоамбітусний (терцевий або терцево-квартовий) звукоряд з виразною перевагою великотерцевого співвідношення 1-го і 3-го щаблів (подекуди використується ініціальна субкварта – у зачинних інтонаціях 1-го мелорядка). Фактура – унісонно-гетерофонна, окремі відтинки форми при багатоголосному виконанні виглядають «терцево-впорядкованими» (з узгодженням голосів за принципом терцевого консонування, особливо, якщо пісня виконується зіспіваним ансамблем), можливі елементи бурдонування (нот. 3).

Класичні *поліські* зразки мають одну ладову опору – 1-ший щабель звукоряду. Цим тоном завершуються усі мелорядки строфи. Наприкінці 1-го рядка (6-та доля) може надбудовуватися терція. Оскільки 3-тій щабель належить до тієї ж ладової функції, що і 1-ший, це співзвуччя утворює єдиний ладовий комплекс і не

порушує основну ідею моноопорності (нот. 1–3). Локалізацію таких версій на карті **K196** передано позначками фіолетового кольору. Навантаження 4-го щабля у наведених зразках мінімальне – він оспівує 3-тій щабель. Мелодії, в яких квартовий тон у такій ролі з'являється в більшості рядків, показані фіолетовими знаками з коричневим обрисом (див. південь Олевського, Лугинський, Смільчинський райони Житомирської області та Рокитнівський Рівненської області).

На півночі Житомирщини поширені версії, де роль 4-го щабля набагато виразніша. Так, група мелодій з Коростенського, південної частини Смільчинського і Народицького районів виявляє ладоінтонаційну опозицію щаблів 4↔1 в оформленні кадансових зон мелорядків (4–5–6 долі моделі)<sup>8</sup> (нот. 5):

$$2- \boxed{1-} 4 \parallel 2/4- \boxed{1-} 1 \parallel 2/4- \boxed{1-} [1]$$

$$\text{var. } 1/3- \boxed{4-} 3 \parallel -//-$$

(на карті це світло-коричневі позначки).

Ще один локальний варіант протиставлення інтонаційних опор спостерігаємо у зоні Малина-Радомишля, південно-східної частини Коростенського району, де каданси оформлені так (нот. 6):

$$1- \boxed{\frac{4}{2}} \frac{4}{2} \parallel \frac{4}{2} \boxed{-1} -1 \parallel \frac{4}{2} \boxed{1-} [1]$$

(темно-коричневі позначки).

Обидва варіанти претендують на те, щоб визнати їх ладовий устрій двоопорним у квартовому звукоряді.

Ще південніше, у північно-східних селах Новоград-Волинського і центральних Володарськ-Волинського районів фіксуються квартові зразки, звукоряд яких розширений до квінти, що оспівує квартовий тон (нот. 7, 8), на карті такі версії показані темно-коричневими позначками з жовтим контуром. Щоправда, в деяких строфах квінтовий тон може виникати і на опорних позиціях (нот. 8, 9), але статистично такі мелодичні варіанти поступаються квартовим (докладніше про це див. на с. 134).

Як «чистий» терцевий (терцево-квартовий) одноопорний мелотип, так і різновиди з квартовою опозицією тонів будемо розглядати як *поліський* ладоінтонаційний комплекс, в якому реалізується 6-дольна ритмоформула.

Окремої уваги заслуговує група наспівів, які мають чітко окреслений «мажорний» квінтовий лад з опозицією щаблів 5↔1 (нот. 10) та послідовністю опорних тонів (на карті їм відповідають жовті позначки):

$$3- \boxed{5} 3/5 \parallel \frac{4}{2} \boxed{-1} -1(3) \parallel \frac{4}{2} \boxed{1-} [1]$$

Такі двоопорні квінтові версії побутують за межами північної Житомирщини: експедиції авторки їх зафіксували на півдні Новоград-Волинського і Володарськ-Волинського районів, у Баранівському, Червоноармійському, Черняхівському і Коростишівському районах. Порівняно з північними теренами, де експедиційне обстеження проводилося різними установами<sup>9</sup> планомірно за щільною сіткою («з села в село») з 1994-

<sup>4</sup> Аби наочно показати всі етапи звуковисотних перетворень досліджуваного типу, запропонована до статті карта розширена за рахунок районів центральної Житомирщини і на півдні сягає самого Житомира.

<sup>5</sup> Такий принцип ритмічного варіювання відповідає другій стадії ритмічних модифікацій ритмотипів-дольників (див. роботи І. Клименко [9, с. 144–149; 6, сс. 13, 14, табл. 1–4А]). Різні стадії розщеплення дольної ритмомоделі дослідниця пропонує позначати такими кодами:  $\downarrow \text{б}^3$  – загальне позначення дольного типу ритму;  $\downarrow \text{б}^3$  – позначення довільної стадії розщеплення;  $\downarrow \text{б}^3$  – форма другого покоління [9, с. 139–140].

<sup>6</sup> Див. роботи з пісенної ритміки Б. Луканюка [12] та І. Клименко [9, с. 146].

<sup>7</sup> На макрорівні географічна локалізація різних стадій силаборитмічного дроблення типу «б<sup>3</sup>» (в контексті інших ритмотипів) показана на карті І. Клименко [6, КЗ].

<sup>8</sup> Опорні щаблі (п'ята доля) виділені рамками. В мелодії опорний тон виділяється інтонаційно, в поетичному тексті він часто маркується словесним наголосом.

<sup>9</sup> Маємо на увазі ЛЕК та ДНЦЗКСТК.

го року, райони центральної Житомирщини досліджувалися вкрай мало і практично виключно зусиллями авторки (з 2000-го року)<sup>10</sup>. Відповідно, ці землі мають значно рідшу сітку обстеження.

Розвідкові експедиції показали, що квінтові двоопорні наспіви вдавалося записати далеко не в кожному селі, але всі зафіксовані зразки практично ідентичні за своїми мелоінтонаційними ознаками. Ці мелодії виявляють інтонаційну спорідненість з щойно розглянутими квартовими двоопорними поліськими версіями (враховуючи принцип терцевого паралелізму, порівн. нот. 6 і 9 з нот. 10а, б): в обох різновидах другий і третій рядки (з третьої долі по шосту) мають схоже звуковисотне вирішення. Ще одна важлива деталь, яка споріднює двоопорні квінтові та квартові мелодії – довільне дроблення ритмомоделі (нот. 10б) та спільний фонд поетичних текстів. Основна різниця полягає у звуко-рядній шкалі та ладоінтонаційному вирішенні кадансової зони першого рядка<sup>11</sup>; на відміну від квартових, переглянутих квінтові мелодії не починаються з субкварти.

На сьогодні остаточно змалювати ареал двоопорних квінтових наспівів ще неможливо (південна Житомирщина лишається практично недослідженою<sup>12</sup>). Проте, збірники весільних пісень з Поділля [2; 3; 15–17] показують, що розглянутий мелотип у цьому регіоні відсутній. Не трапилися квінтові двоопорні наспіви і в досліджених селах південної Житомирщини (див. попередню виноску). Імовірно, локалізація цього мелотипу обмежується центральними районами Житомирської області. «Рухаючись» за течією Случі, цей ладовий різновид композиції « $\downarrow 6^3$ » поширився у Березнівському районі і досягнув північно-західних сіл Рокитнівського району Рівненської області (карта К18), міграційні процеси спостерігаються і в Поліському районі Київської області. Квінтові наспіви, щоправда часто з іншим мелоінтонаційним вирішенням, поширені і в Білоруському Поліссі [4].

Зовсім інакше, з точки зору звуковисотності, на північній Житомирщині організований **волинсько-подільський** варіант композиції « $\downarrow 6^3$ » (нот. 11–20) – коротко називатимемо його тут подільським, на карті йому відповідають зелені символи. Порівняно з вузькооб'ємними (терцево-квартовими та квартовими) версіями подільський наспів має більший обсяг звуко-рядної шкали в основі, розширений за рахунок допоміжного 6-го щабля, який є терцевим двійником 4-го і виконує функцію оспівування мелодичної верхини,

тобто 5-го щабля (нот. 14–17). Мелодична лінія нерідко бере початок від субкварти (нот. 12, 13, 15, 18), хоча зустрічаються й інші варіанти (нот. 14, 16, 17). У подільському мелотипі домінує малотерцеве співвідношення 1-го і 3-го щаблів звуко-рядної шкали, однак терцевий тон часто буває нейтральним або ж міняє висоту протягом строфи – від «мінору» до «мажору» і навпаки (нот. 16, 18). В окремих версіях великотерцеве співвідношення тонів переважає (нот. 16, 17), зрідка трапляються суто «мажорні» мелодії (нот. 11, 14), обидва ці варіанти на карті показані зеленими позначками з жовтою серцевинкою. Для більшості мелодій характерне епізодичне підвищення 4-го щабля (найчастіше при висхідному русі мелодії до 5-го, нот. 13–16), в деяких локальних традиціях (зона Коростеня – Малина) високий 4-тий щабель виникає особливо часто (нот. 17, 18), на карті такі випадки передані білими дієзами на відповідних позначках<sup>13</sup>.

Специфічність цього ладу виявляється в системі ладових опор. Їх функцію виконують 1-ший, 2-гий і 5-тий щаблі звуко-рядної шкали, внаслідок чого І. Клименко назвала такий ладовий устрій триопорним [7, с. 123]. Для цього мелотипу характерна постійна послідовність кадансів:

$$2- \boxed{5-} 2 \parallel \frac{5}{3-} \boxed{2-} 1 \parallel \frac{5}{1} \boxed{2-} [2]$$

У вивченні локальних триопорних різновидів ритмоформи « $\downarrow 6^3$ » великий інтерес становлять зразки з мало дослідженої південної Житомирщини: у Чуднівському районі поширені оригінальні квартові «мажорні» версії з активним використанням субтерції та високої субсекунди (нот. 20, див. також [19, музичний зразок №3]); у південно-східній зоні (Попільнянський район) побутують споріднені з коростенськими мелодіями версії – квінтові «мажорні» з високим 4-тим щаблем (нот. 19). За попередніми спостереженнями, ареал цього різновиду тягнеться на Київщину (Макарієвський, Києво-Святошинський, Васильківський, Фастівський, Кагарлицький, Обухівський райони – за матеріалами експедицій автора, Г. Коропніченко [11] та студентів НМАУ і КНУКіМ<sup>14</sup>). Очевидно, що «мажорна» трактовка триопорного ладу у перерахованих районах Київської області виступає місцевою стилістичною ознакою, оскільки вона властива і строфічним композиціям з будовою « $\downarrow 53^2$ ».

Втім, типологічно визначальним для зразків волинсько-подільської зони є все ж «мінорний» різновид (див. нот. 1 на с. 162, що походить зі східного Поділля), який переважає у більшій частині ареалу і співвідноситься з поетичними образами пісень прощальної тематики, про що буде сказано далі.

<sup>10</sup> На центральній Житомирщині (Черняхівський, Коростишівський райони) записувала також Н. Сербіна (ці записи зберігаються в її особистому архіві).

<sup>11</sup> При порівнянні локальних версій поліського різновиду форми « $\downarrow 6^3$ » складається враження, що «просуваючись» територією у південному напрямку, він планомірно змінює свій звуко-рядний і ладовий устрій від терцевого одноопорного до квінтового двоопорного.

<sup>12</sup> На Південній Житомирщині фронтально обстежений лише Попільнянський район: це експедиції авторки статті і О. Коробова та поїздки Н. Сербіної; інші райони, фактично, представлені поодинокими записами: у Чуднівському районі записували Р. Цапун (с. Будичани [19]) та Н. Сербіна (с. Красноволиця, Малі Коровинці); у Любарському – авторка (с. Липне, матеріали зберігаються в ЛЕК).

<sup>13</sup> Характеристика мелоінтонаційного устрою волинсько-подільських наспівів не є вичерпаною, оскільки такий аналіз вимагає транскрибування мелодій на фонетичному рівні. На сьогодні детальних транскрипцій маємо недостатньо, більшість з них виконані С. Єфремовим та І. Клименко (це переважно записи з Коростенського, Малинського та Радомисльського районів).

<sup>14</sup> Дипломні роботи Ю. Сніжко [22], О. Колейкіної [10] та І. Тільги [24]).

Свої особливості має й фактурний виклад зразків волинсько-подільського різновиду «♭<sup>3</sup>»: співачки виконують його «на два голоси», усвідомлюючи відмінність верхньої і нижньої мелодичних ліній. У деяких співочих гуртах існує закріпленість «партиї» за певними виконавцями (нот. 18, 15).

### Проміжні форми

У перехідній зоні північної Житомирщини між двома регіональними різновидами типу «♭<sup>3</sup>» (поліським і триопорним подільським) через їх тісне сусідство відбуваються взаємовпливи на окремих структурних рівнях. Фіксуємо наступні їх прояви *на рівні ритміки*:

1) При виконанні поліських версій типу з характерною для них перемінністю довжини вірша від 6 до 10 складів, фіксувалися випадки, коли у викладі сюжету відбувався перехід до віршів двоелементної форми 4+(4-6), який супроводжувався значним (іноді майже двократним) уповільненням темпу, тобто зміною мори (нот. 1, 2<sup>15</sup>). Очевидно, співачки відчують розщеплений у формі другого покоління шестидольник як більш «вагому» структуру, що потребує більше часу для свого відтворення. Дійсно, у традиції багатьох сіл помітна тенденція, при якій подільські версії виконуються повільніше, ніж поліські. Темпове співвідношення різних мелотипів у традиції одного села наведені в таблиці 1:

Таблиця 1.

Район-село	Темп виконання		Автор транскрипції
	Поліський тип	Волинсько-подільський тип	
<b>Малин:</b>			
Буки	90	62	І. Клименко
Іванівка	84	66	---
<b>Коростень:</b>			
Мелені	84	62	Є. Єфремов
Сарновичі	102	72	---
Злобичі	-	72 (форма другого покоління)	---
	-	102 (орнамент. дроблення)	
<b>Народичі:</b>			
Рудня-Осошня	96	84	---
Рудня-Базарська	120	102	І. Клименко
<b>Ємільчине:</b>			
Бараші	86	75	М. Скаженник
Андріївчичі	75	63	

Порівняльна характеристика темпів виконання з цих та інших сіл показує, що поліські наспіви мають переважно від 84-х до 130-ти ударів на хвилину, а волинсько-подільські – від 60-ти до 85-ти. Помічено, що в подільській, і, особливо, Наддніпрянській весільних традиціях, триопорні шестидольні наспіви виконуються ще повільніше (нот. 19, 20 [23, нотні приклади 3 і 4]). Вочевидь, співачки з «прикордонної» території для триопорних мелодій могли перейняти виконавську стилістику «повільнішої» подільської традиції<sup>16</sup>.

<sup>15</sup> Див. також темпові позначення до подільських зразків різного ритмічного устрою з с. Злобичі у таблиці 1.

<sup>16</sup> В цілому ж, якщо порівнювати темпи виконання весільних пісень з північної і центральної Житомирщини (умовно ці землі можна співвіднести з поліською та волинсько-подільською зонами), то вони (темпи) поступово стають повільнішими, незалежно від ладового устрою мелодій

2) Зрідка трапляються версії з нестабільною віршовою цезурою: вона змінює своє місцерозташування у різних мелорядках однієї строфи – з'являється то після 4-го, то після 5-го складу (4+5, 5+4). Непостійність цезури трапляється як в одноопорних терцевих, так і в триопорних квінтових мелодіях (нот. 4, 13).

3) Волинсько-подільський варіант у перехідній зоні нерідко поєднується з ритмікою довільного (нот. 15, 16) і навіть орнаментального дроблення (нот. 12).

Контамінації різнорегіональних принципів відбуваються й *на рівні мелодики*:

1) Зафіксовано чимало зразків<sup>17</sup>, у яких під час виконання пісні співачки ніби «шукають» потрібну мелодію. У таких випадках одна строфа виконується на «поліський» наспів, а інша – на «подільський» і навпаки, іноді «модуляція» відбувається в межах однієї строфи. Різні мелодичні версії можуть належати різним співачкам, часом виконавиці навіть сперечаються між собою щодо вірності мелодії (нот. 21). Бувають випадки, коли той самий поетичний текст під час різних експедицій до того самого села співається на різні мелодії<sup>18</sup>. Така ладоінтонаційна хиткість спостерігається і серед інших мелотипів, що фіксуються у смузі сіл, розташованих на межі поліського та волинсько-подільського ареалів (верхів'я Уборти, правий берег Жерева) і свідчить про дифузні процеси в місцевій мелостилістиці.

2) Ознаки ладоінтонаційної нестабільності і перехідності спостерігаються і між двоопорними ладами квартового та квінтового устрою у зразках, що походять з північно-східних сіл Новоград-Волинського та центральних сіл Володарськ-Волинського районів. У цілому ряді наспівів, які були виконані гуртом голосно і впевнено, різні строфи (рядки) організовані в різних звуковисотних шкалах – частина з них має квінтовий діапазон, інша – квартовий (причому 5-тий щабель іноді може взагалі не виникати, див. останню строфу в нот. 8). Хитання між двома ладовими устроями найвиразніше проступає у мелодіях, де квінта не просто оспівує квартовий тон, а ніби змагається з ним за роль другої опори (по відношенню до першого щабля). Протистояння між 4-тим і 5-тим щаблями найпомітніше в опорній позиції першого рядка (5-та доля), у межах однієї пісні в ряді строф декларується квартовий тон, а в інших – квінтовий (порівн. каданси перших рядків у нот. 8, 9), щоправда, статистичний підрахунок показав, що квінта виникає значно рідше<sup>19</sup>.

(порівн. нотації мелодій поліського мелотипу, що походять з сіл, розташованих по вертикалі з півночі на південь: 2, 4, 8, 10; або нотації подільського мелотипу: 12, 17, 18, 19).

<sup>17</sup> Ємільчине: Кочичине, Осівка, Мокляки; Новоград-Волинський: Курчиця; Лугини: Топільня; Народичі: Рубежівка; Володарськ-Волинський: Рижани та ін.

<sup>18</sup> Так, у с. Осівка Ємільчинського району сирітська весільна пісня зі словами *Зелена да дубровонька* під час експедиції 2005 року була проспівана на волинсько-подільський наспів, а у 2011 році – на поліський (обидва записи здійснені від тих самих виконавців – гурту з чотирьох місцевих жінок, пісні проспівані впевнено, «відкритим» тембром, з повним поетичним текстом).

<sup>19</sup> До прикладу, в с. Несолонь з 11-ти переглянутих строф (3 пісні) квінта виникла у 4-х строфах, в с. Ужачин з 14-ти строф (5 пісень) квінта виникла у 4-х.

\*\*\*

Прокоментуємо географічно-статистичне співвідношення та функційне навантаження двох регіональних різновидів (поліського та триопорного подільського) пісенного типу  $\langle \text{♩} \text{б}^3 \rangle$  на північній Житомирщині.

Уточнимо *характер географічного співіснування регіональних різновидів* типу  $\langle \text{♩} \text{б}^3 \rangle$  (див. карту). Триопорний наспів розповсюджений у Радомишльському, Малинському, Коростенському, Новоград-Волинському, частково Лугинському, Смільчинському і Народицькому районах. У цих місцевостях він утворює зону щільного побутування, яка з півночі приблизно окреслюється річкою Жерев та верхів'ями Уборті. На північ від цієї лінії проникають лише окремі зразки триопорного мелотипу<sup>20</sup>, як інорегіональні вкраплення на тлі компактної поліської традиції (світло-фіолетова фонова заливка на карті)<sup>21</sup>.

На землях, локалізованих в басейні Ужа та на південь від нього, в цілому панують мелотипи волинсько-подільської пісенної традиції (див. статтю І. Клименко [8]), що передано світло-зеленою фоновою заливкою. Тим більш цікаво, що саме в цих теренах кількісно переважає поліський вид структури  $\langle \text{♩} \text{б}^3 \rangle$ , а саме – його квартові різновиди з опозицією 4-го і 1-го щаблів. Поліський мелотип єдиний з-поміж інших типів весільних мелодій, який географічно виходить за межі поліської весільної зони. Південна межа його розповсюдження проходить південними селами Смільчинського та північними селами Володарськ-Волинського і Радомишльського районів. На південь від цієї ізомелі побутує інший наспів типу  $\langle \text{♩} \text{б}^3 \rangle$  – квінтовий «мажорний» з опорними тонами 5↔1. Із виникненням цього наспіву можемо з впевненістю констатувати, що у весільних традиціях Центральної Житомирщини всі звуковисотні версії трирядкового шестидольника мають квінтовий звукоряд.

Взаємопроникнення обох типів на території «сусідів», і, як наслідок, різноманітні взаємодії між ними, утворюють дифузну зону, де відбувається своєрідний «діалог» між двома весільними пісненими традиціями – поліською та волинсько-подільською. У весільних обрядових циклах перехідної зони прослідковується статистичне переважання «поліського» різновиду. Таблиця 2 передає кількісне співвідношення поетичних текстів, що обслуговуються кожним з різновидів типу в традиціях окремих сіл.

Таблиця 2.

Район: село	Кількість поетичних текстів	
	Поліський тип	Волинсько-подільський тип
<b>Смільчине:</b>		
Бараші	11	4
Мала Глумча	17	1
Рудня Іванівська	12	1
Середа	14	2
Степанівка	17	2
<b>Коростень:</b>		
Домолоч	13	1
Злобичі	13	2
Новаки	9	7
<b>Лугини:</b>		
Бовсуни	13	1
Калинівка	13	2

По мірі просування з півночі на південь кількість текстів, розспівуваних на волинсько-подільський наспів зростає.

Характер сюжетів, що тяжіють до того чи іншого типу мелодії, вказує на *тенденцію до мелотипологічного розмежування двох сфер обряду*. Опис і коментарі до ритуальних дій<sup>22</sup>, жартівливі та корильні тексти ритуальних сварок між родами складають коло тем, пов'язаних з поліським мелотипом. На долю подільської мелодії випадають тексти, що окреслюють жалісно-журливі емоції, якими змальовується образ молоді-сироти, розлучення дівчини з домівкою і ріднею. Подібна функційна диференціація різних шестидольних наспівів властива не тільки для Подільської весільної традиції, а й для Наддніпрянської, однак у цих регіонах домінують мелоформами для ритуальної сфери текстів виступають *тирадні 6-дольні композиції*, які протиставляються строфічним триопорним 6-дольникам, відповідальним за ліричну сферу.

У весільних традиціях Житомирщини у чималій кількості сіл фіксуємо комплекс з трьох шестидольних наспівів: двох контрастних за мелікою строфічних різновидів – поліського вузькоамбітусного та подільського триопорного (у південніших районах – двох наспівів квінтового звукоряду: «мінорного» триопорного та «мажорного» двоопорного<sup>23</sup>) та *тирадної композиції*, тож питання їх функційного розмежування є ще складнішим і поки лишається відкритим. З цього приводу висловлю попередні спостереження. У північній Житомирщині 6-дольні тиради хоча і присутні<sup>24</sup>, проте їх роль у весільному обряді незначна, натомість південніше ритуальна вага цих структур стає очевидною, вони починають коментувати більшість весільних обрядодій (із просуванням з півночі на південь частка таких мелодій зростає в прогресії)<sup>25</sup>. З посиленням ролі тирад кількість «полі-

<sup>20</sup> Триопорні версії, зокрема, виявлені на Мозирщині [4, №№ 563, 564].

<sup>21</sup> Складається враження, що на півночі Житомирщини трирядковий шестидольник виявився найстійкішою структурою для збереження триопорного ладу в його «класичному» квінтовому варіанті, адже у ряді сіл північної частини Смільчинського, Лугинського районів фіксуються оригінальні триопорні мелічні версії ритмічних форм  $\langle \text{♩} \text{5}^3 \rangle$ ,  $\langle \text{♩} \text{5}^5 \rangle$  та ін., в яких зберігається протистояння 1-го і 2-го щаблів, але загальний діапазон вужчий (терцево-квартовий, часом з субсекундою). Серед трирядкових шестидольних наспівів подібне ладове вирішення має один з найпівнічніших триопорних зразків, що походить з с. Збраньки Овруцького району (запис Є. Сфремова на CD «Рано-Рано», ч. 2, трек 10, нотацію див. у збірнику [14, №224]).

<sup>22</sup> Випікання/розподіл короваю; пісні-сигнали, що виконуються дорогою до/від молодої, до/від церкви; пришивання квітки молодому; викуп молодої; скривання молодої; прощання з молододу; зустріч молодої свекрухою; сороміцькі пісні у понеділок; сирітські тощо.

<sup>23</sup> У піснених традиціях Київщини і південного сходу Житомирщини, де побутують версії «мажорного» триопорного ладу з високим 4-тим щаблем, інші мелічні версії трирядкового шестидольника відсутні (за винятком згаданих вище Малинських і Радомишльських зразків).

<sup>24</sup> Загальні ареали весільних тирадних ритмоформ наведені в картах І. Клименко [6, К2-3; 21, К30-2].

<sup>25</sup> У дослідженнях колег знаходимо припущення, що Поділля може виступати своєрідним епіцентром тирадних композицій [11, с. 147].

ських» двоопорних строфічних наспівів (квартових і квінтових) помітно зменшується. У центральній Житомирщині «мажорні» двоопорні квінтові мелодії, зберігаючи за собою ритуальні тексти, збагачуються і ліричною тематикою. Триопорні наспіви, як і на півночі, сполучаються з ліричними поетичними образами, їх кількість, як вже зазначалося, також збільшується. Сказане підтверджено даними таблиці 3, в якій села розташовані за вертикаллю північ-південь.

Наступним кроком у дослідженні весільного мелотипу «б<sup>3</sup>» на окресленому терені може стати глибше вивчення його вузько-локальних структурних мелодико-ритмічних особливостей та їх співвідношення з іншими місцевими весільними мелотипами.

Таблиця 3.

Район-село	Кількість поетичних текстів			
	Поліський тип (квартовий)	Квінтовий двоопорний	Тирадний 6-дольник	Волинсько-подільський тип (триопорний)
<b>Ємільчине:</b>				
Миколаївка	27	-	5	1
Неділище	28	-	3	3
<b>Новоград-Волинський:</b>				
Курчиця	6	-	20	2
<b>Червоноармійськ:</b>				
Очеретянка	-	2	10	2
Великий Луг	-	3	16	1
<b>Баранівка:</b>				
Дубровка	-	1	24	4

### Література

1. *Белогурова Лариса*. Матеріали к Смоленскому этномузыкалогическому атласу: Свадебные песни со стихом 6+6 / Л. Белогурова // *Етномузыка / упоряд. Б. Луканюк*. – Львів, 2011. – Число 7. – С. 43–70.  
Передрук: *Електронна публікація: // Слов'янська мелогографія* : Кн. 4 (ПЕ-8). – С. 169–171 (Резюме; нотації) + Атлас: карти K14–15+DVD-CM4\_41\_VSL-6x3-Smolensk-Belogur
2. *Весілля* : [зб. нар. пісень з нотаціями] : У 2 кн. / [упоряд. М. М. Шубравська, О. І. Правдюк]. – Кн. 2. – Київ : Наукова думка, 1970. – 254 с. : нот.
3. *Весільні пісні* : [зб. нар. пісень з нотаціями] : У 2 кн. / [упоряд. М. М. Шубравська, Н. А. Бучель]. – Кн. 1. – Київ : Наукова думка, 1982. – 254 с. : нот.
4. *Вяселье: Мелодьи* : [зб. нар. пісень з нотаціями] / [уклад. і систэм. напеваў З. Я. Мажэйка, Т. Б. Варфаламеєва; рэд. напеваў З. Я. Мажэйка]. – Мінськ : Навука і тэхніка, 1990. – 628 с. : нот., іл.
5. *Добрянська Ліна, Луканюк Богдан*. Спроба типології весільних ладканок і пісень західного Полісся та західної Волині / Л. Добрянська, Б. Луканюк // Четверта конференція дослідників народної музики червоноармійських (галицько-володимирських) та суміжних земель : Матеріали / ред.-упоряд. Б. Луканюк. – Львів, 1993. – С. 45–51.
6. *Клименко Ірина*. Вектори генеральних ритмотворчих алгоритмів українсько-білоруського ранньотрадиційного меломасиву: 1. До постановки проблеми / І. Клименко // *Слов'янська мелогографія*. – Кн. 2. – С. 10–33 + K1–K4. – (ПЕ-6)
7. *Ї ж*. Макрореалогічні замітки. Нарис другий. Весільні мелодії з віршами 4+4+6 т а 5+5+7 у східних слов'ян / І. Клименко // ПЕ-5. – С. 121–129 + K30–K34.
8. *Ї ж*. Ранньотрадиційні пісенні цикли Волинсько-Поліського пограниччя: ареалогічний аспект / І. Клименко // *Народна музика Волині* : зб. статей і матеріалів наук-практ. конф. / [ред.-упоряд. Олег Смоляк]. – Кременець, 1998. – С. 62–66.
9. *Ї ж*. Ритмоструктурна систематика весільних мелодій українсько-білоруського мелоареалу (Погляд з Прип'ятського Полісся) / І. Клименко // *Проблеми етномузикології*. – Вип. 2 (ПЕ-2). – Київ, 2004. – С. 135–165.
10. *Копейкіна О.* Народні пісні перехідної Полісько-Наддніпрянської зони (Київська/Житомирська області) : диплом. реферат / О. Копейкіна ; наук. кер. О. Ю. Шевчук; Каф. фольклористики, народнопісенного і інструментального виконавства КНУКіМ. – Київ, 2003. – 29 с. + Додатки: 97 с. : нот.
11. *Коропніченко Г.* Перехідна зона як об'єкт мелогографії (за матеріалами весільних наспівів межиріччя Тетерева та Ірпеня) / Г. Коропніченко // ПЕ-2. – С. 137–166.
12. *Луканюк Богдан*. Диференціальний принцип тактування / Б. Луканюк // *Актуальні питання методики фіксації та транскрипції творів народної музики*. – Київ, 1989. – С. 59–86.
13. *Його ж*. Ритмічні варіювання / Б. Луканюк // СІМР-7. – С. 3–18.
14. *Народні пісні Житомирщини* (з колекції збирачів фольклору) : [зб. нар. пісень з нотаціями] / [упорядкув. та вступ. стаття Л. О. Єфремової; НАН України, ІМФЕ ім. М. Т. Рильського]. – Київ : Наукова думка, 2012. – 723 с. : ноті, карти.
15. *Пісні з Поділля* : [зб. нар. пісень з нот.] / Фольк. Записи та упорядкування О. М. Яковчука. – Київ : Музична Україна, 1989. – 183 с.
16. *Пісні Поділля*. Записи Н. Присяжнюк в селі Погребище у 1920-1970 рр. : [зб. нар. пісень з нотаціями] / [упоряд. – С.В.Мишанич]. – Київ : Наук. думка, 1976. – 521 с.
17. *Пісні Явдохи Зуїхи* : [зб. нар. пісень з нотаціями] / Зап. Г.Танцюра; упорядк. В.А. Юзвенко, М.Т.Яценка. – Київ : Наук. думка, 1965. – 809 с.
18. *Рибак Юрій*. Типи й ареали весільних наспівів Верхньоприп'ятської низовини / ПЕ-5=СМ-2. – С. 62–76 + K16–K17.
19. *Сербинівське весілля*. Запис, транскрипція та впорядкування Раїси Цапун. – Рівне: «Перспектива», 2001. – 144 с.
20. *Скаженник Маргарита*. Модифікація весільного мелотипу «б<sup>3</sup>» на Житомирщині / М. Скаженник // *Народна музика Волині* : зб. статей і матеріалів наук-практ. конф. «Народна музика Волині» / [ред.-упоряд. Олег Смоляк]. – Кременець, 1998. – С. 52–61.
21. *Слов'янська мелогографія*. – Кн. 1, ч.2 : Атлас / [ред.-укладач І. Клименко]. – Київ, 2010. – 52 с.
22. *Сніжко Ю.* Пісенна традиція Середнього Подніпров'я (на матеріалі обрядових пісень Обухівського, Кагарлицького районів) : диплом. робота / Ю. Сніжко; наук. кер. О. І. Мурзіна; Каф. муз. фольклористики НМАУ. – Київ, 1998. – 70 с. : нот.
23. *Терещенко Олександр*. Весільні наспіви передстепового Правобережжя (ритмоструктурна та ладова географія) / О. Терещенко // ПЕ-4. – С. 96–115.
24. *Тільга І.* Інтеграційні процеси у музичному фольклорі приміської зони Києва (за матеріалами Васильківського району) : магист. робота / І. Тільга; наук. кер. С. Й. Грица; Каф. фольклору, народнопісенного та хорового мистецтва КНУКіМ. – Київ, 2013. – 80 с. + Додатки : нот.
25. *Українська РСР* : Адміністративно-територіальний устрій: на 1 січ. 1987 року / [відп. ред.: Кирненко В. І., Стадник В. І.; упоряд.: Гринюк П. М. та ін.]. – Київ : Гол. ред УРЕ, 1987. – 504 с.

ТРЕХСТРОЧНЫЕ СВАДЕБНЫЕ НАПЕВЫ С ШЕСТИДОЛЬНОЙ ОСНОВОЙ В ПОЛЕССКО-ВОЛЫНСКОМ ПОГРАНИЧЬЕ (СЕВЕРНАЯ ЖИТОМИРЩИНА): РИТМИЧЕСКИЕ И ЗВУКОВЫСОТНЫЕ РАЗНОВИДНОСТИ

В статье рассматриваются локальные разновидности шестидольных трёхстрочных свадебных песен северной Житомирщины (Среднее Полесье). В этой местности сходятся ареалы двух контрастных по стилистике свадебных музыкальных традиций – полесской и волынского-подольской, в каждой из которых исследуемый ритмотип подвергается различным ритмическим модификациям исходного ритмического рисунка и приобретает оригинальные звуковысотные характеристики. Ареальные взаимопроникновения локальных мелотипов, их сосуществование в репертуаре одного села и различные переходные ритмомелодические версии свидетельствуют о диффузном характере местной песенной традиции. Статья сопровождается нотациями. Основные ладозвукорядные разновидности исследуемой ритмической формы нанесены на карту.

*Ключевые слова:* северная Житомирщина, Среднее Полесье, волынского-подольская зона, переходная зона, свадебная песня, ритмический тип, трёхстрочный шестидольник, ладозвукоряд, региональная мелодистика.

Margaryta Skazhenyk (Kyiv)

THREE-LINE WEDDING TUNES WITH SIXTH-METRE BASEIN THE POLISSIA-VOLYN' FRONTIER (NORTHERN ZHYTOMIR REGION): RHYTHM AND PITCH VARIETIES

Local varieties of sixth-metre three-line wedding songs from the Northern Zhytomir region (Middle Polissia) are examined in the article. In this locality converge the areas of two wedding musical traditions, contrasting by style – of the Polissia and Volyn'-Podillia regions, in each of which the rhythmotype under study is subjected to various rhythmic modifications of the initial rhythmic pattern and acquires special pitch features. Areal interpenetrations of local melotypes, their coexistence in the repertoire of one village and various transient rhythmomelodic versions indicate the diffuse character of local song tradition. The article is accompanied with notations, Main tonal-scale varieties of the rhythmic form under research are shown on the map.

*Key words:* Northern Zhytomir region, middle Polissia, Volyn' – Podil zone, transient zone, wedding song, rhythmic type, three-line sixthmetre, tonal scale, regional melostylistics

Музичні приклади

Транскрипції М. Скаженик (інше вказано при нотаціях). Окремі транскрипції виконано без фонетичної деталізації – їх відзначено індексом НС (нотація схематична). Зразки 1, 2, 4, 11–13, 16–18, 21 записані під час комплексних історико-культурних експедицій ДНЦЗКСТК. Інші приклади зафіксовані під час персональних виїздів збирачів.

1. Житомир: Олевськ: Кишин

1. Зе-лена - я да ду-бро-вонь - ко, зе-ле-на-я да ду - бро - во - нько, як на то - бе да пень-ковмно - го.

3. Мо-ло-день - ка Ма - ру - сю, моло-день - ка Ма - ру - сю, як у те - бе да батьков мно - го.

5. Толькоти - є, що пи-ти да є - сти, толь-ко-ти-є, що пи - ти да є - сти, не-ма ко-му по-ря-дочку ве - сти.

Запис. 1997 Є. Єфремов та М. Скаженик від гурту жінок 1930-х рр.н. НС.

2. НС

Житомир: Олевськ: Зубковичі

1,2. На зару - чи - нах бу - лі, на за-ру - чи - нах бу - лі, мед-го-рі - ло - чку пи - ли.  
3. Там дєвчи - на за - ру - ча - є - ца, там дєв - чи - на за - ру - ча - є - ца, із хлоп - чи - ной повен ча - є - [ца].

Запис. 1997 Є. Єфремов та Н. Сербіна.

Співали: Гайчєня Нєля Олєксандрівна, 1938 р. н. (родом з с. Стовпина Олевського району), Гайчєня Ярина Дмитрівна, 1930 р. н., Яроменко Ольга Дмитрівна, 1937 р. н.

3.

Житомир: Олевськ: Білєкоровичі

Дєсь я, ма - мо на - доку - чи - ла, дєсь я, ма - мо, на - до - ку - чи - ла, щоти ме - не да ви пра - вля - [єш].

Запис. 1996 І. Клименко від гурту жінок.  
Нотация І. Клименко. НС.

4.

Житомир: Ємільчине: Велика Цвіля

1,2 Іс - кри - ва - ла ме - не ма - тьон - ка. Іс - кри - ва - ла ме - не ма - тьон - ка Ру - че - ня ча - ми бі - лєнь - ки - ми.

Запис. 26.07.2011 М. Скажєник, Г. Коломицева, О. Коробов. НС.  
Співала Дмитєрчук Ольга Ларіонівна (Ларіонова), 1925 р. н.

5.

Житомир: Олевськ: Хмєлівка

Не подсу - вай да тарєл - ко - ю, непод - су - вай да та - рє<sup>3</sup> - лко - ю, непод - ма - вай да га - рєл - ко - ю.

Запис. 1995 від гурту жінок І. Клименко.  
Нотация І. Клименко. НС.

6.

Житомир: Коростєнь: Граби

Ви правляй - те не гай - те, ви прав - ляй те, не гай - те, бєзвє - чо - ра но - чка те - мна.

Запис. 15.02.1997 М. Скажєник та С. Карпенко. НС.  
Співали: Грищєнко Поліна Іванівна, 1921 р. н., Ражко Ганна Андрїївна, 1918 р. н., Грищєнко Ганна Йосипівна, 1914 р. н.

7.

Житомир: Володарськ - Волинський: Дворище

2. А ти, свє - кру - ха, трі - ски. А ти, свє - кру - ха, трі ски. Спо - ді - вай - ся не - ві - стки.

Запис. 2005 р. від гурту жінок М. Скажєник. НС.



**8.** Житомир: Новоград-Волинський: Несолонь

*Одна* *Гурт*

♩ = 62

3. В си - не мо - ре та й на дно впа - ла, в си - не мо - ре та й надно впа - ла ше й ра - ту - нку ба - жа - ла.

4,5,6. Ра - туй ра - туй ти ж мій, ба - те - нько, ра - туй ра - туй ти ж мій, ба - те нько, не дайме - ні та й за ги - ну - ти.

7. Не - ма чо - вна ні ве - сла, не - ма чо - вна ні ве сла - ли - ха во - да по - не - сла.

Запис. 11.07.2000 М. Скаженик та О. Коробов.

Співали: Цуканова Марія Олександрівна, 1928 р. н., Клименко Марія Сергіївна, 1935 р. н., Михальчук Віра Григорівна, 1944 р. н.

**9.** Житомир: Новоград-Волинський: Ужачин

*Одна* *Гурт*

♩ = 72

2. Що - би ме - ні со - ро - чи - ну пря - ла. Що - би ме - ні со - ро - чи - ну пря ла. А - би ме - не ма - ті - р'ю зва - ла.

3. Сю - ди - ту - ди не - ві - сто чкупо - шлю, сю - ди - ту - ди не - ві - сто чку по шлю, а са - ма я по - пе - ре - ду пі - ду.

Запис. 10.07.2000 М. Скаженик та О. Коробов.

Співали: Загрива Олена Якимівна, 1936 р. н., Загрива Людмила Сильвестрівна, 1945 р. н., Сарган Ніна Антонівна, 1938 р. н., Загрива Ніна Сильвестрівна, 1936 р. н., Загрива Людмила Павлівна, 1942 р. н.

**10а.** Житомир: Червоноармійськ: Великий Луг

*Одна* *Втрюх*

♩ = 56

1. Ой у по - лі да о - вес ря - сний. Ой у по - лі да о - вес ря сний, як во са - ду ви - но град красн - [ий].

Запис. 13.07.2000 М. Скаженик та О. Коробов.

Співали: Берчук Ольга Олександрівна, 1935 р. н., Чорна Олена Олександрівна, 1937 р. н., Люшненко Раїса Олександрівна, 1951 р. н., Гуменна Надія Федорівна, 1946 р. н.

**10б.** Житомир: Червоноармійськ: Очеретянка

*Одна*

♩ = 120

1. Да збі - рай - ся, ро - до - нько, да збі - ра - йся, ро - до - нько да й до ме - не у су - бо - то - ньку.

Запис. 13.07.2000 М. Скаженик та О. Коробов.

Співала Степанчук Євдокія Григорівна, 1926 р. н.

**11.** Житомир: Лугини: Липники

*Одна* *Вдвох*

♩ = 85

Ой у мо - рі да на ка - ме - ні, ой у мо - рі да на ка - ме - ні ку - па - ло - ся да два ан - гол [а].

Запис. 13.11.2005 М. Скаженик.

Співали: Гербовнік Марія Іллічна, 1939 р. н. та Козлюк Марія Лексеевна, 1926 р. н.

**12.** Житомир: Лугини: Топільня

*Одна*

♩ = 120

1. Вклі - ний - са, де - вчи - но, да вклоний - ся, де - вчи - но, і ста - ро - му й ма - ло - му.

2-4. І ста - ро - му й ма - ло - му, і ста - ро - му й ма - ло - му, і ба - те - ньку ро - дно - [му].

Запис. 18.11.2005 М. Скаженик.

Співали: Тищенко Горпина Йосипівна, 1932 р. н. та Григор'єва Ганна Максимівна, 1922 р. н.

13.

Житомир: Ємільчине: Неділище

$\text{♩} \approx 110$  *Одна*

1. Ти, зе-ле-на-я ду-бро-вонь-ко, ти, зе-ле-на-я ду-бро-вонь-ко, скі-жив те-бе дапень-кі-єв мно-го.  
 2. Ти, мо-ло-да-я дів-чи-нонь-ко, ти, мо-ло-да-я дів-чи-нонь-ко, скі-жив те-бе дабать-кев мно-го.

Запис. 2.08.2011 М. Скаженник, Г. Коломицева, О. Коробов  
 від Хоменко Павлини Григорівни 1931 р. н.

14.

Житомир: Ємільчине: Рудня Іванівська

Те-пер, ма-ти, не ля-гай спа-ти, те-пер, ма-ти, не ля-гай спа-ти, бо я є-дудай од'-є-жа- [ю].

Запис. 09. 11. 1998 М. Скаженник та О. Бут.  
 Співали: Спиридонова Марія Радіонівна (Радіонова), 1926 р. н., Дідус Настасія Іванівна (Іванова), 1933 р. н.,  
 Дідус Ольга Микитівна (Микитина), 1927 р. н.

15.

Житомир: Коростень: Бехи

$\text{♩} = 84$  *Одна* *Вдвох*

В чис-том по-лі го-род гороже-ний, в чигом по лі го-род го-ро-же-ний, там ві-но-град са-же-[ний].

Запис. 26. 10. 1996 р. М. Скаженник та С. Карпенко. НС.  
 Співали рідні сестри: Бех Ганна Арсенівна (Арсенова), 1926 р. н., Бех Надія Арсенівна (Арсенова), 1930 р. н.

16.

Житомир: Радомишль: Мірча

$\text{♩} = 114$  *Одна* *Вдвох*

Ой дена-ша ве-сільная ма-ти? Ой де на-ша ве-сіль-на-я ма-ти, що ска-за-ла по сім ча-рок да-[ти].  
 З'їш-ня-ми да з чере-шня-ми. З'їш-ня-ми да з че-ре-шня-ми, З че-рво-но-ю да ка-ли-но-[ю].

Запис. 1996 р. від двох жінок С. Єфремов.  
 Нотація С. Єфремова

17.

Житомир: Коростень: Мединівка

$\text{♩} = 84$  *Одна* *Вдвох* *Втрих*

Поглянь, ма-ти, да на мой по-сад, поглянь, ма-ти, да на мой по-сад, у-се деї-кі у ко-сах се-[дять].

Запис. 1996 р. від гурту жінок С. Єфремов.  
 Нотація С. Єфремова

18.

Житомир: Малин: Буки

$\text{♩} = 62$  *Одна* *Вдвох* *Втрих*

Ві-тер ду-ба да роз-хі-ту-є, ві-тер дуба да роз-хі-ту-є, а брат се-стру да роз-пі-ту-[є].

Запис. 1996 р. І. Клименко.  
 Співали: Никончук М., Омельчук М. Нотація І. Клименко

19.

Житомир: Попільня: Романівка

♩ = 55 *Одна*      ♩ = 42 *Вдвох*      ♩ = 44      ♩ = 40

1. Ви-но- гра-де ви-но- гра- до- чку, ви-но-гра- де ви-но-гра- до-чку, Про-шу те-бе на по-ра - до - чку.

♩ = 42 *Вдвох*      ♩ = 36      ♩ = 38

(♩) 2-6. Про-шуте-бе та й по-радь ме-не- (ге), про-шу те-бе та й по-радь ме-не, мо-ло-до-ї та й не зрадь ме-не.

Запис. 13. 10. 2013 М. Скаженник та О. Коробов.

Співали: Шевчук Лідія Михтодіївна, 1929 р. н., Чуприна Антоніна Артемівна, 1931 р. н.

20.

Житомир: Чуднів: Красноволиця

♩ ≈ 41 <sup>1/6</sup> *Одна*      ♩ ≈ 31 *Гурт*

Чи я, ма-мо, на-до-ку - чи - ла? Чи я, ма-мо, на-до-ку - чи - ла, Що ти ме-не да й за-ру - чил[а].

Запис. 2006 р. від гурту жінок Н. Сербіна.

21.

Житомир: Новоград-Волинський: Курчиця

**Квартвовий ладозвукоряд з опозицією 3-го і 1-го шаблів (на цей наспів проспівано весь текст пісні - 4 строфи)**

♩ = 122 *Одна (Данильчук Г.М.)*      *Втрьох*

1. Ма-ти си-на да по-ро - ди - ла. Мати си-на да по-ро - ди - ла, ме-ся-цом да й о-бго-ро - ди - [ла].

**Триопорний квінтовий лад з опозицією 1, 2 і 5-го шаблів\***

\* «Я такий голос, мотів знаю» - сказала інша співачка (Романчук Г.А.) і почала співати той самий текст на мелодію триопорного ладу (для порівняння з іншими подібними зразками триопорні строфи слід транспонувати на велику секунду вгору)

♩ = 84 *Одна (Романчук Г.А.)*      ♩ = 104

1. Ма - ти си - на, ма ти си-на да й по-ро - ди - ла, мі-ся-цом да й о-бго-ро-ди - [ла].

**Квартвовий ладозвукоряд**

♩ = 104 *Одна (Романчук Г.А.)*      ♩ = 108 *Вдвох (Романчук Г.А. і Данильчук Г.М.)*

2. А зо-ро-ю под - пе-ре-за - ла. А зо-ро-ю под - пе-ре-за - ла дав до-ро-гу ви - про-ва - жал[а].

Співачки зауважили що зблися на інший наспів: «Ти вже не правильно» - сказала Данильчук Г. М. до своєї сусідки і почала заспівувати сама:

**Триопорний квінтовий лад**

*Одна (Данильчук Г.М.)*      *Вдвох*

2. А зо - ро - ю, а зо-ро-ю под - па-ра-за - ла, в до рі-женькуви - про-ва жал[а].

*Вдвох*

3. Ой едь, си-нкув дале-ку до-ро - гу. Ой едь, си-нкув дале-ку до-ро - гу да не ро-би но-члівна до ро - [зі].

*Вдвох*

4. Збу - де-те да не втра - пи - те, збу - де-те да не втра - пи - те. Згу- бі-те да не зна - йде- [те].

Запис. 08.08.2011 М. Скаженник, Г. Коломицева, О. Коробов.

Співали: Данильчук Ганна Михайлівна, 1933 р. н., Романчук Галина Архипівна, 1941 р. н., Сербін Леоніда Михайлівна, 1937 р. н.

Список обстежених сіл

село	номер*	село	номер	село	номер
<b>Житомирська область</b>		<b>Лугинський район</b>		<b>Жовтневе</b>	
<b>Баранівський район</b>				<b>1303</b>	
Дібрівка	52	Бовсуни	745	Жубровичі	1306
Смолдирів	97	Радогоща	750	Журжевичі	1307
Суємці	100	Жеревиці	755	Зубковичі	1316
<b>Володарськ-Волинський р-н</b>		Запілля	756	Кишин	1319
Грушки	175	Калинівка	759	Болярка	1320
Давидівка	178	Підостапи	760	Копище	1327
Дворище	185	Красностав	761	Лопатичі	1329
Рижани	219	Липники	765	Радовель	1333
<b>Смільчинський район</b>		Літки	769	Варварівка	1338
Горбове	317	Остапи	771	Корощине	1339
Андріївичі	321	Кам'яна Гірка	772	Суцани	1343
Бараші	322	Повч	773	Тепениця	1345
Березники	329	Путиловичі	776	Обище	1347
Велика Глумча	346	Топільня	783	Хмелівка	1349
Велика Цвіля	349	Червона Волока	785	Хочине	1350
Осова	351	<b>Малинський район</b>		Юрове	1354
Кочичине	366	Будо-Вороб'ї	851	<b>Радомишльський район</b>	
Куліші	376	Чоповичі	838	Потіївка	1408
Нараївка	378	Старі Вороб'ї	856	Велика Рача	1410
Мала Глумча	380	Буки	857	Вишевичі	1416
Неділице	390	Іванівка	887	Леніне	1451
Осівка	393	Любовичі	898	Макалевичі	1457
Підлуби	396	Недашки	916	Мірча	1463
Рудня-Іванівська	402	Пиріжки	924	Меделівка	1464
Серби	408	Скурати	926	<b>Червоноармійський район</b>	
Сергіївка	415	<b>Народицький район</b>		Великий Луг	1548
Середі	417	Рудня-Базарська	950	Курне	1564
Медведеве	419	Рубежівка	966	Очеретянка	1577
Симони	422	Закусили	973	<b>Черняхівський район</b>	
Сімаківка	424	Рудня-Осошня	978	Видибор	1611
Степанівка	427	Лозниця	986	Дівочки	1624
Королівка	429	Клочки	1000	<b>Київська область</b>	
Тайки	431	Розсохівське	1012	<b>Іванківський район</b>	
Усолуси	434	Ганнівка	1014	Кухарі	478
<b>Житомирський район</b>		Мотійки	1024	<b>Поліський район</b>	
Левків	485	<b>Новоград-Волинський р-н</b>		Вільча	844
Лука	490	Гульськ	1041	Вовчків	856
<b>Коростенський район</b>		Жолобне	1044	Діброва	861
Бехи	528	Кикова	1052	Луговики	872
Васьковичі	529	Киянка	1055	Зелена Поляна	883
Охотівка	538	Кленова	1056	<b>Рівненська область</b>	
Ущиця	540	Дубники	1058	<b>Рокитнівський район</b>	
Вигів	546	Колодянки	1060	Березове	857
Мединівка	577	Курчиця	1067	Біловіж	860
Мелені	581	Ходурки	1070	Мушні	862
Граби	583	Луциця	1074	Блажове	863
Новаки	587	Несолонь	1087	Більськ	864
Обіходи	588	Ужачин	1095	Залав'є	865
Поліське	590	Тупальци	1124	Борове	866
Сарновичі	599	Червона Воля	1129	Нетреба	867
Сингаї	600	Гірки	1136	Вежиця	868
Немирівка	603	<b>Овруцький район</b>		Глинне	870
Злобичі	627	Бігунь	1140	Познань	873
Хотинівка	629	Левковичі	1196	Кам'яне	875
Домолоч	630	Лучанки	1210	Кисоричі	879
Іскорость	631	Норинськ	1226	Рокитне	884
Соболівка	633	Думинське	1254	Сновидовичі	888
Шершні	634	Піхоцьке	1256	Остки	890
<b>Коростишівський район</b>		Збраньки	1292	Старе Село	891
Козіївка	667	<b>Олевський район</b>		Дроздинь	892
Слобідка	690	Озеряни	1299	Томашгород	893
Стрижівка	704	Рудня-Озерянська	1300	Ельно	894
		Білокоровичі	1302		

\*) Номери сіл подаються за довідником [11].