

ВЕСІЛЬНИЙ ЛАДКАНКОВИЙ ПРОТОТИП 5+3 НА ПІДГОРГАННІ: МОДИФІКАЦІЙНО-ТРАНСФОРМАЦІЙНІ ПРОЦЕСИ

У статті на матеріалах локальної народновокальної тридиції Підгоргання розглядається весільний ладканковий прототип 5 + 3. Окрім визначення загальних типологічних характеристик цих наспівів, вказується на модифікаційно-трансформаційні процеси цього прототипу. Також зауважується, що він слугує одним з важливих аргументів для вирізнення народномузичних діалектів досліджуваного терену.

Ключові слова: весільні ладкання (наспіви), музично-ритмічна форма, мелотипологія, мелоареал.

Василий Коваль. Свадебный ладканковий прототип 5 + 3 на Подгорганья: модификационно-трансформационные процессы. В статье на материалах локальной народно-вокальной тридиции Подгорганья рассматривается свадебный ладканковий прототип 5 + 3. Кроме определения общих типологических характеристик этих напевов, указывается на модификационно-трансформационные процессы этого прототипа. Также отмечается, что он служит одним из важных аргументов для выделения народномызыкальных диалектов исследуемого региона.

Ключевые слова: свадебные ладканья (напевы), музыкально-ритмическая форма, мелотипологія, мелоареал.

Vasyl' Koval'. Wedding ladkanka prototype 5 + 3 on Pidhorhannia: modification and transformation processes. On the material of local folk vocal traditions of Pidhorhannia, this article examines the wedding ladkanka prototype 5 + 3. Besides defining the general typological characteristics of these songs, the study also discusses the modification and transformation processes of this prototype. It is observed that the prototype serves as an important argument for the distinction of folk music dialects of the examined area.

Key words: wedding ladkanka (songs), musical-rhythmic form, melodic typology, area of the melody type.

Весільні восьмискладові ладканки як прототип із цезурованою ритмічною структурою вірша 5 + 3 та музично-ритмічною формою ${}^mR^611112|{}^6123||{}^611112|{}^6123||$, як відомо, походять від свого архетипу й постали внаслідок дроблення другої силабохрони ямбічного семискладника 4 + 3: ${}^mR^611112|{}^6123||{}^611112|{}^6123|| \Leftarrow {}^611^112|{}^6123||{}^611^112|{}^6123|| \Leftarrow 1212|{}^6123||{}^61212|{}^6123||$. Проте в етномузикознавстві ці весільні наспіви зазвичай означають власне як весільний тип 5 + 3.

На Підгорганні (північно-західних схилах і передгір'ї Горган, що за адміністративно-територіальним поділом належать до Богородчанського, Долинського та Рожнятівського районів Івано-Франківської області) весільні ладкання з такою ритмічною формулою в її класичному розумінні трапляються хіба що спорадично. Натомість на цих теренах широко побутують похідні від цього прототипу наспіви – тип ^{я11}ЛС/2 (похідні ямбічні 11-складові ладканки, строфічні, дворядкові).

До цього типу належать ладканки з 11-складовою цезурованою (4 + 4 + 3) структурою вірша. Їхня ритмічна структура поетичного тексту – 1V443_2 зазвичай із семантичною будовою sVAA (абв;абв). Наскрізна семантична форма подибується тільки в тих варіантах, що є радше наслідком неправильного виконання ладканок із усталеною на досліджуваному терені нормативною повторністю, хоча й генетично вторинною [4, с. 11].

Амбітус наспіву цих ладканок здебільшого утримується в межах кварта – квінти, зрідка – терції, а в терцевому двоголоссі – сексти. Мелодія може починатися з будь-якого ступеня від першого до п'ятого і завжди закінчується на тоніці. У розспівах іноді з'являється нижній ввідний тон чи субкварта. У ладканках із амбітусом квінти здебільшого проглядається квінтакордова основа. Ці ладканки, якщо їх розглядати як такі, в яких наявні по три силабічні групи в кожному рядку, зазвичай мають мелотематичну будову ${}^1Ma\beta\gamma; \alpha\beta_{(1)}\delta$, зрідка – ${}^1Ma\beta\gamma; \delta\beta_{(1)}\varepsilon$. Однак такими ці форми видаються тільки позірно. Насправді ж неважко вгледіти, що ці ладканки складаються не з шести, а з чотирьох попарно повторних мелодичних фраз, в яких перша й третя об'єднують у собі відповідно першу та другу й четверту та п'яту силабічні групи. Причому третя мелодична фраза або точно повторює першу, або ж зазнає незначних змін, зумовлених зміщенням фінальної тоніки з останньої силабохрони в першій фразі на передостанню в третій; друга фраза, як справедливо зауважив Б. Луканюк, – зазвичай серединний автентичний (іноді – плагальний) варіант заключної тонікальної фрази [1, с. 46]. Тому-то здебільшого мелотематична будова ладканок цього типу – ${}^1Ma\beta'; \alpha_{(1)}\beta$. Іноді ж ендотематичний уклад наспіву цих ладканок проростає контрастними (мелічно й ритмічно) закінченнями за формою ${}^1Ma\beta; \alpha_{(1)}\gamma$.

Несумірність кількості силабічних груп (три) та мелодичних фраз (дві) у рядку вказує передовсім на те, що музично-ритмічна форма ладканок типу ${}^{я11}LC/2$ витворилася як наслідок ритмічної фігурації первинної ритмічної моделі завдяки її ксенотекстизації. Таким прототипом для цих ладканок і є музично-ритмічна форма 8-складових (5 + 3) дворядкових ладканок ${}^mR^611112|{}^6123||{}^611112|{}^6123||$. Сполучення ж 11-складового тексту з такою музично-ритмічною формою викликає відповідні дроблення в ній: ${}^61111|{}^61124|{}^6246||{}^61111|{}^61124|{}^6246|| \Leftarrow {}^61^111^1|{}^61^124|{}^6246||{}^61^111^1|{}^61^124|{}^6246|| \Leftarrow {}^622224|{}^6246||{}^622224|{}^6246|| = {}^611112|{}^6123||{}^611112|{}^6123||$.

Однак похідна від 8-складових ладканок музично-ритмічна форма ${}^mR^61111|{}^61124|{}^6246||{}^61111|{}^61124|{}^6246||$ в ладканках типу ${}^{я11}LC/2$ на досліджуваній території не трапляється в кристалічному вигляді, а зазнає подальших різноманітних трансформаційно-модифікаційних змін, що проявляються передовсім у 3-складових силабічних групах. Зрештою, навіть у 8-складових ладканках ці групи мають зазвичай чотиримірну анапестичну ритмічну фігуру (${}^mR^611112|{}^4112||{}^611112|{}^4112||$), яка, як вірно спостеріг Б. Луканюк, є пізнішою еволюційною відміною первісного шестимірною 3-складника 123, на що вказує диямбічна природа музично-ритмічної форми 5-складових силабічних груп (${}^611112 \Leftarrow {}^61212$) [1, с. 46].

На Підгорганні в ладканках типу ${}^{я11}ЛС/2$ в 3-складових силабічних групах окрім анапестичної (112=224) наявні й інші музично-ритмічні моделі. За комбінацією цих моделей у серединній та заключній фразях серед ладканок типу ${}^{я11}ЛС/2$ можна виділити 4 різновиди, що існують як у мажорних, так і в мінорних варіантах.

1. На досліджуваному терені, зокрема, зафіксовано 11-складові ладканки (різновид ${}^{я11}ЛС/2_{ап,ап}$) (див. нотації 2а, б, в, г), в яких обидві 3-складові силабічні групи (третья й шоста) мають анапестичні ритмічні фігури (${}^mR^{6(12)}1111|1124|^{4(8)}224||^{6(12)}1111|1124|^{4(8)}224||$). У ряді ладканок у заключній фразі навіть проглядаються рудименти праформи, оскільки друга складонота шостої силабічної групи нерідко зтягується до четвертної з крапкою, а то й до половинної тривалості, а остання складонота сумарно з віддиховою паузою в кінці періоду – аж до половинної з крапкою, що позірно нагадує ритмічну модель первинного 3-складника 246=123. Такі трансформаційні перетворення ритміки заключної фрази треба вважати вільноагогічними, так як ці відмінності можуть спостерігатися навіть протягом виконання однієї ладканки. До вільноагогічних належать і ритмічні зміни у фразі серединного кадансу, 3-складова група якого також не завжди має стабільний анапестичний ритмічний малюнок 224=112. У ряді ладканок друга складонота іноді видовжується до четвертної з крапкою, а третя – навпаки вкорочується аж до четвертної тривалості. Подибуються й такі ладканки різновиду ${}^{я11}ЛС/2_{ап,ап}$, в яких видовжується до четвертної з крапкою перша складонота серединної 3-складової фрази. Вільноагогічні відхилення ритмічного малюнка притаманні й для першої та третьої 8-складових (4 + 4) фраз. У цих фразях остання складонота також може вкорочуватися аж до четвертної тривалості, а передостання – дещо зтягуватися.

2. На Підгорганні трапляються й ладканки, в яких наявна анапестична ритмічна фігура тільки в серединній фразі – третій 3-складовій силабічній групі. У цій фразі (а також у першій і третій), як і в попередньому різновиді 11-складових ладканок, теж простежуються різноманітні вільноагогічні відмінності. Заключна ж фраза (остання 3-складова силабічна група) має принципово інший ритмічний малюнок, що при класичному моделюванні позірно нагадує свою праформу (вдвічі зменшений її варіант 123=246), оскільки її перша складонота завжди виражена вісімкою, друга – четвертною (часто пролонгованою наполовину, а іноді – й удвічі чи навіть більше), третя (сумарно з віддиховою паузою) – не менш як четвертною, а то й половинною тривалістю. Отже, для цієї фрази також притаманні вільноагогічні відмінності ритмічного малюнка. Однак паузу в кінці періоду, не зважаючи на те, що згідно зі сформульованими К. Квіткою правилами моделювання [2] її потрібно б долучити до попередньої тривалості, все ж доцільно вважати надмірною, викликаною фізіологічною потребою віддиху [4, с. 22].

Суттєвіше в цьому випадку те, що друга складонота заключної музично-ритмічної побудови завжди є тонічною опорою, наголошеною завдяки позірній синкопі, і найдовшою в реальному звучанні, оскільки тривалість третьої силабохрони зрідка перевищує вісімку, а найчастіше останній склад виконується

на видиханні чи «ковтається» взагалі. Тому-то при моделюванні ритмічного малюнка цієї фрази достатньо обмежитися цими закономірностями й визначити її музично-ритмічну форму як амфібрахічну чотиримірну (на відміну від дольності попередніх трьох побудов) ритмічну фігуру, в якій одна довга тривалість обрамлюється двома короткими: 121. Отже, музично-ритмічна форма ладканок різновиду ${}^{\text{я}11}\text{ЛС}/2_{\text{ап};\text{аб}} - {}^{\text{м}}\text{R}^{6(12)}1111|1124|^{4(8)}224||^{6(12)}1111|1124|^{4}121||$ (нот. 3).

3. Побувають на досліджуваній території й дворядкові 11-складові ладканки, в яких наявна чотиримірною амфібрахічна ритмічна фігура 121 в обох кадансах (${}^{\text{м}}\text{R}^{6(12)}1111|1124|^{4}121||^{6(12)}1111|1124|^{4}121||$) (нот. 4а, б, в (строфи 4, 5, 13); приклад 1, строфа 1). Для ладканок різновиду ${}^{\text{я}11}\text{ЛС}/2_{\text{аб};\text{аб}}$, як і для попередніх різновидів ${}^{\text{я}11}\text{ЛС}/2_{\text{ап};\text{ап}}$ та ${}^{\text{я}11}\text{ЛС}/2_{\text{ап};\text{аб}}$, також притаманні такі ж різноманітні вільноагогічні відмінності реального ритмічного малюнка в першій, третій і заключній мелодичних фразах. У серединній 3-складовій силабічній групі друга силабохрона може затягуватися аж до половинної, третя ж (без віддихової паузи) – також до половинної тривалості, а з нею – навіть до половинної з крапкою. Та все ж для зручності в аналітичній роботі ритмічну модель цієї фрази, як і заключної, доцільно визначити як анапестичну музично-ритмічну побудову 121, дарма що її остання складонота тільки в деяких варіантах дорівнює вісімці.

4. Ще один різновид дворядкових 11-складових ладканок, що побувають на Підгорганні, ритмічною структурою серединного та заключного кадансів відповідає типові дворядкових 9-складових (3 + 3 + 3) ладканок, який детально описав Б. Луканюк [4, с. 23]. Цей тип 11-складових ладканок, як і 9-складових (за моєю кодифікацією тип ${}^{\text{я}9}\text{ЛС}/2_{\text{ам};\text{аб}}$), також має характеристичне зіставлення на відстані різнотипних ритмічних кадансів, з яких заключний виглядає як амфібрахій 121, а серединний – як п'ятимірний амфімакр 212 (нот. 5, строфи 1, 3, 8). Обом ритмічним фігурам у реальному виконанні зазвичай притаманні різноманітні вільноагогічні відхилення, що передовсім полягають у ще більшому затягуванні їхніх довших тривалостей. Остання й передостання силабохрони першої та третьої мелодичних фраз ладканок різновиду ${}^{\text{я}11}\text{ЛС}/2_{\text{ам};\text{аб}}$, як і в попередніх різновидах 11-складових ладканок, також відзначаються вільноагогічними змінами. Однак остання складонота тільки зрідка перевищує четвертну тривалість, а передостання, на яку, як і в ладканках типу ${}^{\text{я}9}\text{ЛС}/2_{\text{ам};\text{аб}}$, припадає фінальна тоніка тетраорду – зазвичай протягується. Тому-то в ритмічній моделі ладканок різновиду ${}^{\text{я}11}\text{ЛС}/2_{\text{ам};\text{аб}}$ дві останні силабохрони першої та третьої мелодичних фраз також доцільно позначити четвертними тривалостями. Зваживши на ці застереження, музично-ритмічну форму ладканок цього типу загалом необхідно визначити як ${}^{\text{м}}\text{R}^{5(10)}1111|1122|^{5}212||^{5(10)}1111|1122|^{4}121||$.

У третій мелодичній фразі фінальна тоніка завжди припадає на передостання силабохрону й у ладканках різновидів ${}^{\text{я}11}\text{ЛС}/2_{\text{ап};\text{ап}}$, ${}^{\text{я}11}\text{ЛС}/2_{\text{ап};\text{аб}}$ та ${}^{\text{я}11}\text{ЛС}/2_{\text{аб};\text{аб}}$, що споріднює їх із 9-складовими. Натомість у першій мелодичній фразі в ладканках різновидів ${}^{\text{я}11}\text{ЛС}/2_{\text{ап};\text{ап}}$ та ${}^{\text{я}11}\text{ЛС}/2_{\text{аб};\text{аб}}$ вона може з'являтися не тільки на передостанній (як у типі ${}^{\text{я}9}\text{ЛС}/2_{\text{ам};\text{аб}}$), а й на останній складоноті, що притаманно для 8-складових (5 + 3) ладканок. У ладканках різновиду

${}^{\text{я}11}\text{ЛС}/2_{\text{ап;аб}}$ у цій фразі фінальна тоніка завжди припадає на передостанню силабохрону, а на останній складоноті або утримується, або переходить у другий ступінь.

В усіх різновидах ладканок типу ${}^{\text{я}11}\text{ЛС}/2$ 11-складовий вірш іноді заміщується 10-складовим $4 + 3 + 3$. Підміна другої та п'ятої 4-складових силабічних груп 3-складовими може викликати як сумування перших двох складонот ритмічної схеми цих музично-синтаксичних стоп, так і викидання першої силабохрони. У ладканках різновиду ${}^{\text{я}11}\text{ЛС}/2_{\text{ам;аб}}$ така поява 3-складових силабічних груп завжди супроводжується викиданням однієї складоноти в музично-ритмічній формі: ${}^{\text{м}}\text{R}^9 1111|122|{}^5 212||{}^9 1111|122|{}^4 121|| \Leftarrow {}^{5(10)} 1111|[1]122|{}^5 212||{}^{5(10)} 1111|[1]122|{}^4 121|| \Leftarrow {}^{\text{м}}\text{R}^{5(10)} 1111|1122|{}^5 212|| {}^{5(10)} 1111|1122|{}^4 121||$. Викидання однієї силабохрони притаманне й для ладканок різновиду ${}^{\text{я}11}\text{ЛС}/2_{\text{ап;аб}}$: ${}^{\text{м}}\text{R}^{11} 1111|124|{}^{4(8)} 224||{}^{11} 1111|124|{}^4 121|| \Leftarrow {}^{6(12)} 1111|[1]124|{}^{4(8)} 224||{}^{6(12)} 1111|[1]124|{}^4 121|| \Leftarrow {}^{\text{м}}\text{R}^{6(12)} 1111|1124|{}^{4(8)} 224|| {}^{6(12)} 1111|1124|{}^4 121||$. Такий процес трансформації обох різновидів також вказує на спорідненість із ладканками типу ${}^{\text{я}9}\text{ЛС}/2_{\text{ам;аб}}$. Натомість у ладканках різновидів ${}^{\text{я}11}\text{ЛС}/2_{\text{ап;ап}}$ та ${}^{\text{я}11}\text{ЛС}/2_{\text{аб;аб}}$ при підтекстуванні 11-складової музично-ритмічної схеми 10-складовим віршем можливе як викидання, так і сумування. При викиданні відповідно утворюються музично-ритмічні форми ${}^{\text{м}}\text{R}^{11} 1111|124|{}^{4(8)} 224||{}^{11} 1111|124|{}^{4(8)} 224|| \Leftarrow {}^{6(12)} 1111|[1]124|{}^{4(8)} 224||{}^{6(12)} 1111|[1]124|{}^{4(8)} 224|| \Leftarrow {}^{\text{м}}\text{R}^{6(12)} 1111|1124|{}^{4(8)} 224||{}^{6(12)} 1111|1124|{}^{4(8)} 224||$ та ${}^{\text{м}}\text{R}^{11} 1111|124|{}^4 121||{}^{11} 1111|124|{}^4 121|| \Leftarrow {}^{6(12)} 1111|[1]124|{}^4 121||{}^{6(12)} 1111|[1]124|{}^4 121|| \Leftarrow {}^{\text{м}}\text{R}^{6(12)} 1111|1124|{}^4 121||{}^{6(12)} 1111|1124|{}^4 121||$, а при сумуванні – ${}^{\text{м}}\text{R}^{6(12)} 1111|224|{}^{4(8)} 224||{}^{6(12)} 1111|224|{}^{4(8)} 224|| \Leftarrow {}^{6(12)} 1111|1^{\wedge}124|{}^{4(8)} 224||{}^{6(12)} 1111|1^{\wedge}124|{}^{4(8)} 224|| \Leftarrow {}^{\text{м}}\text{R}^{6(12)} 1111|1124|{}^{4(8)} 224||{}^{6(12)} 1111|1124|{}^{4(8)} 224||$ і ${}^{\text{м}}\text{R}^{6(12)} 1111|224|{}^4 121||{}^{6(12)} 1111|224|{}^4 121|| \Leftarrow {}^{6(12)} 1111|1^{\wedge}124|{}^4 121||{}^{6(12)} 1111|1^{\wedge}124|{}^4 121|| \Leftarrow {}^{\text{м}}\text{R}^{6(12)} 1111|1124|{}^4 121||{}^{6(12)} 1111|1124|{}^4 121||$. Сумування складонот у музично-ритмічній схемі беззаперечно вказує на те, що ця похідна форма 11-складових ладканок витворена шляхом дроблення первинної в результаті збільшення кількості складів у вірші, їхнє ж зменшення викликає природне злиття раніше роздроблених силабохрон. Цей принцип трансформації 11-складових ладканок, викликаний появою 3-складових силабічних груп замість 4-складових, споріднює ці ладканки з 8-складовими.

Викидання силабохрон веде до втрати такого зв'язку. Послаблення спільних рис із 8-складовими ладканками особливо відчутне при зменшенні кількості складів у першій – другій та четвертій – п'ятій силабічних групах із восьми ($4 + 4$) до шести. У таких випадках також спостерігається подальше викидання силабохрон із музично-ритмічної форми 11-складових ладканок, яку виконавці вже сприймають як основну структуру. Ритмічна модель 6-складників (часто неподільних), які з'являються замість 8-складових ($4 + 4$) силабічних груп в 11-складових ладканках, позірно набуває такого ж вигляду, як і восьмимірні перша й третя фрази ладканок типу ${}^{\text{я}9}\text{ЛС}/2_{\text{ам;аб}}$ – 111122, що уподібнює ці типи. Двом останнім силабохронам цієї музично-ритмічної форми

притаманні вільноагогічні відхилення. Причому в реальному звучанні остання складонота зазвичай довші за попередню. Тому-то, будучи ямбічною за природою, ця похідна форма в 11-складових ладканках радше є дев'ятимірною – 111 12 3. Такий здогад підкріплюється ще й тим, що заміщення 8-складових (4 + 4) силабічних груп 5-складниками супроводжується сумуванням (злиттям) другої й третьої силабохрон ритмічної моделі 6-складника: $12123 \leftarrow 11^{\wedge}1123 \leftarrow 111123$. Отже, в 11-складових ладканках у строфах із 8-складовим (5 + 3) віршем музично-ритмічна форма набуває наближеного (ямбізованого тріолями) до праформи вигляду: $12123|123|| \leftarrow 1^{\wedge 3} \wedge 21^{\wedge 3} \wedge 22|1^{\wedge 3} \wedge 22|| \leftarrow 11112|112|| \leftarrow 11112|123||$ (нот. 4в, строфи 1, 2, 7, 8). Зрештою, ямбізація тріолями (чи бодай квінтолями) двох попарно однакових (восьмих) тривалостей – прикметне явище для ладканок типу ${}^{\text{я}11}\text{ЛС}/2$, що побутують на Підгорганні.

Остаточне з'ясування як мелічної, так і ритмічної генези (встановлення генотипу) 11-складових ладканок виходить за рамки запропонованої роботи й може вилитись в окреме дослідження, оскільки для цього необхідно залучити значно ширший науковий апарат: простежити поширення 8-складових (5 + 3) та 9-складових (3 + 3 + 3) ладканок на всій українській етнічній території, ідентифікувати їхніх носіїв і визначити шляхи міграції цих типів і їхніх видозмін. У цьому напрямку в етномузикознавстві зроблені тільки перші спроби [1; 3]. Та поки що достатньо обмежитись тим, що в 11-складових ладканках, які побутують на досліджуваній території, проглядаються рудименти як 8-складових (5 + 3), так і 9-складових (3 + 3 + 3) ладканок.

Отже, як засвідчує мелотипологічний аналіз, на Підгорганні еволюція ладканок типу ${}^{\text{я}11}\text{ЛС}/2$ відбувалася передовсім в руслі трансформаційно-модифікаційних перетворень шляхом ксенотекстизації музично-ритмічної структури свого прототипу – 8-складових (5 + 3) ладканок – у взаємодії з 9-складовими (3 + 3 + 3), генотипологічну основу яких складає запозичена форма принципово відмінної будови – однорядкова тридільність типу ${}^{\text{r}1}\text{V}446 = {}^{\text{m}6}\text{R}^6 1212|{}^6 1212|{}^{12} 121233||$ чи її розповсюдженіша версія ${}^{\text{r}1}\text{V}557 = {}^{\text{m}6}\text{R}^6 11112|{}^6 11112|{}^{12} 1111233||$ [4, с. 18-19]. Завдяки цим мутагенним перетворенням і виникли розмаїті різновиди 11-складових ладканок.

Ладканки типу ${}^{\text{я}11}\text{ЛС}/2$ побутують майже на всій досліджуваній території (за винятком кількох населених пунктів, де їх уже не виконують, а також трьох сіл, в яких функціонує тип ${}^{\text{я}9}\text{ЛС}/2$) (див. *Карта-схема*). Серед виділених різновидів ладканок типу ${}^{\text{я}11}\text{ЛС}/2$ за моделями ритмічних кадансів і сумуванням чи викиданням при підміні 11-складового вірша 10-складовим простежуються певні ареалогічні закономірності.

Зокрема, ладканки виду ${}^{\text{я}11}\text{ЛС}/2_{\text{ан;ан}}$ із анапестом в серединному та заключному кадансах, якому властиве сумування, зафіксовано в усіх трьох адміністративно-територіальних районах. Однак найпоширеніший цей вид на півночі й сході Богородчанщини, де, треба гадати, і є ядерна зона його ареалу. Із цієї зони ладканки виду ${}^{\text{я}11}\text{ЛС}/2_{\text{ан;ан}}$ із сумуванням при підміні 11-складового вірша 10-складовим розпросторюється своєрідною заплавою на територію Рожнятівського району у верхів'я Дуби та Лімниці. І тільки одинцем цей вид виявлено далеко за межами вказаного ареалу – на Долинщині в с. Бубнище.

Ладканки виду ${}^{\text{я}11}\text{ЛС}/2_{\text{ап;ап}}$ із анапестом в серединному та заключному кадансах, якому властиве викидання, зафіксовано тільки в чотирьох населених пунктах Рожнятівщини (села Вільхівка, Красне, Рівня, Рошняте), які розташовані по обидва береги середньої течії Лімниці. Таким чином, ладканки цього виду розширюють на північ уздовж Лімниці заплаву своїх посестер із сумуванням.

На незначній території, і також на Рожнятівщині (села Брошнів, Вільхівка, Креховичі, Сваричів, Слобода-Рівнянська, Топільське та Ценява), задокументовано й ладканки виду ${}^{\text{я}11}\text{ЛС}/2_{\text{ап;аб}}$, якому притаманне тільки викидання. Цей вид, що має спільну ознаку з попереднім (антиспаст у серединному кадансі), доповнює вищезгадану заплаву й розширює її ще далі на північ). До того ж, у с. Вільхівка вони обидва співіснують.

Ладканки виду ${}^{\text{я}11}\text{ЛС}/2_{\text{аб;аб}}$ із амфібрахієм в обох кадансах, якому властиве викидання, розпросторені в усіх трьох адміністративно-територіальних районах і охоплюють головно басейн злиття Мізунки зі Свічею, верхів'я й середню течію Чечви та верхів'я Лукви й Бистриці-Солотвинської, а також ще кілька сіл Рожнятівщини. Цей простір розриває на два ареали (більший – на території Долинського й Рожнятівського районів, менший – на Богородчанщині) заплава попередніх різновидів 11-складових ладканок, а також відокремлює в ще один мікроареал три населені пункти на північному сході Рожнятівського району (села Берлоги, Камінь і Петранка).

Ладканки ж виду ${}^{\text{я}11}\text{ЛС}/2_{\text{аб;аб}}$, якому притаманне сумування, зафіксовано тільки в кількох селах Богородчанського району, де вони витворюють своєрідне перехідне пасмо між своїми посестрами із викиданням і ладканками виду ${}^{\text{я}11}\text{ЛС}/2_{\text{ап;ап}}$ із сумуванням при підміні 11-складового вірша 10-складовим. Причому в с. Росільна вид ${}^{\text{я}11}\text{ЛС}/2_{\text{аб;аб}}$ співіснує в обох його проявах – і з викиданням, і зі сумуванням.

Ладканки виду ${}^{\text{я}11}\text{ЛС}/2_{\text{ам;аб}}$ на досліджуваній території локалізуються тільки в північній і північно-західній частині Долинщини. Ареал поширення цього типу охоплює басейни рік Сукіль і Лужанка (за виключенням с. Бубнище), поріччя Свічі вниз за течією після злиття з нею Мізунки, а також верхів'я Тур'янки та Сівки.

Ладканки типу ${}^{\text{я}11}\text{ЛС}/2$ часто слугують додатковим, а іноді й найвагомим аргументом при вирізненні мелодіалектних утворень. Зокрема, у «долинсько-рожнятівській» зоні виокремлюються дві підзони – «болахівсько-долинська» та «вигодсько-рожнятівська». Ці дві підзони яскраво вирізняються відмінністю ритмічних кадансів у 3-складових силабічних групах ладканок типу ${}^{\text{я}11}\text{ЛС}/2$. Для першої з них є прикметним ладканковий вид ${}^{\text{я}11}\text{ЛС}/2_{\text{ам;аб}}$, для другої – здебільшого вид ${}^{\text{я}11}\text{ЛС}/2_{\text{аб;аб}}$, в якому заміна 4-складників 3-складниками супроводжується викиданням. Перша підзона охоплює поріччя Сукеля (за винятком с. Бубнище; цілком імовірно, що цей населений пункт належить до так званої «острівної культури», оскільки в ньому побутують ладканки виду ${}^{\text{я}11}\text{ЛС}/2_{\text{ап;ап}}$, в яких заміна 4-складників 3-складниками супроводжується сумуванням, ареал поширення якого знаходиться в «богородчансько-солотвинській» зоні), басейн Лужанки та Свічі в районі

їхнього злиття, а також верхів'я Тур'янки та Сівки. Друга підзона обіймає майже всю територію Рожнятівщини на захід від Лімниці (за винятком кількох населених пунктів на півночі) та басейн злиття Мізунки зі Свічею. Хоча між обома вищезгаданими видами ладканок типу ^{я11}ЛС/2, що слугують основним критерієм для їх виокремлення, проходить чітка межа за лінією сіл Долинського району Липа – Розточки – Кальна – Княжолука – Рахиня – Надіїв (населені пункти, які належать до першої підзони), все ж кордон між «болахівсько-долинською» та «вигодсько-рожнятівською» підзонами є доволі «розмитий», оскільки ареали побутування інших типів та їхні ізомели зазвичай не збігаються зі вказаною границею.

Таким чином, весільні ладканки аналізованого типу справді слугують одним з важливих аргументів для вирізнення народномузичних діалектів досліджуваного терену.

Література

1. *Добрянська Ліна, Луканюк Богдан.* Спроба типології весільних ладканок і пісень західного Полісся та західної Волині / Л. Добрянська, Б. Луканюк // Четверта конференція дослідників народної музики червононоруських (галицько-володимирських) та суміжних земель: Матеріали / Ред.-упорядник Б. Луканюк. – Львів, 1993. – С. 45–51.
2. *Квитка Климент.* Избранные труды: В 2 т. – Москва, 1971, 1973. – Т. 1. – 384 с.; Т. 2. – 424 с.
3. *Клименко Ирина, Гончаренко Елена.* Географія ритмічних трансформацій весільної структури 53² (алгоритм дольності) / І. Клименко, О. Гончаренко // Сьома конференція дослідників народної музики червононоруських (галицько-володимирських) та суміжних земель: Реферати / Ред.-упорядник Б. Луканюк. – Львів, 1996. – С. 28–36.
4. *Луканюк Богдан.* Бойківська ладканка в запису Климента Квітки (до 50-ої річниці його смерті) // Традиційна народна музична культура Бойківщини: Зб. ст. і матеріалів / Ред.-упорядники В. Коваль, П. Зборовський. – Львів: ТЗОВ "Камула", 2003. – С. 5–23.

Нотні приклади

1

^{я11}ЛС/2_{аб;аб} + ^{я7}ЛС/3 *Берлоги*

Впевнено. Поспіхом.

1. Ой ві-йди ж ти ма-тін-ко в ко-жу-сі

Ти й при-ту-ли сво-ї ді-ти до ду-ші

2. Го-я ма-тін-ко го-я Го-я ма-тін-ко го-я

Ти-пер я вже не тво-я 3. Ти-пер я то-го па-на

Ти-пер я то-го па-на Що-м є-му при-ся-га-ла

2а

Жураки

‘я11 ЛС/2_{ап;ап.}

♩ = 80 Чітко. Виразно.

1. Ой де ж то - та щі - точ - ка гри - би - нець
Ой де ж то - та щі - точ - ка гри - би - нець

2. Роз - че - са - ти ру - су ко - су під ві - нець
Роз - че - са - ти ру - су ко - су під ві - нець

(4.)

2б

Старуня

‘я11 ЛС/2_{ап;ап.}

♩ = 136 Чітко. Виразно.

1. До нас до нас ку - ха - роч - ко йдіт до нас
Возь - міт сво - ю ка - пус - ти - цю з ме - жи нас

2в

Вербівка

‘я11 ЛС/2_{ап;ап.}

♩ = 144 Впевнено. Виразно.

1. Ой за - ржа - ли си - ві ко - ні на вбо - рі
Ой за - ржа - ли си - ві ко - ні на вбо - рі

Та й дрі - бонь - ки сльо - зоч - ки на сто - лі
Та й дрі - бонь - ки сльо - зоч - ки на сто - лі

2г

Рошнате

‘я11 ЛС/2_{ап;ап.}

♩ = 128 Рішуче. Виразно.

1. Ой на го - рі о - та - ви - ця ско - ше - на
2. Ли - ше од - на сте - жеч - ка ли - ше - на

Ой на го - рі о - та - ви - ця ско - ше - на
Ли - ше од - на сте - жеч - ка ли - ше - на

Одна із виконавиць співає фальцетом октавою вище.

3

'я11 ЛС/2аб;аб

Вільхівка

mf **Впевнено. Поспихом.**

1. Ой хо-ди-ла мо-ло-да по ве-жи
Ой хо-ди-ла мо-ло-да по ве-жи

2. Та зби-ра-ла жов-тий цвіт ві-сі-м літ
Та й зби-ра-ла жов-тий цвіт ві-сім літ

4. Ой до ме-не ро-доч-ку до ме-не
Ой не мав ти со-ро-моч-ку за ме-не

4а

'я11 ЛС/2аб;аб

Раковець

mf **Зручно. Невимушено.**

1. А де ж то-та щі-точ-ка гри-бі-нець
А де ж то-та щі-точ-ка гри-бі-нець

2. Роз-че-са-ти ро-су ко-су під ві-нець
Роз-че-са-ти ро-су ко-су під ві-нець

46

'я11 ЛС/2аб;аб

Кричка

mf **Впевнено. Виразно.**

1. Ви-йди ви-йди ма-ті-ноч-ко з ко-ла-чем
Ви-йди ви-йди ма-ті-ноч-ко з ко-ла-чем

2. Лиш не ви-йди ма-ті-ноч-ко із пла-чем
Лиш не ви-йди ма-ті-ноч-ко із пла-чем

3. Як сі тво-я ди-ти-ноч-ка змі-ни-ла
Ко-сонь-ка-ми пле-чень-ка й у-кри-ла

4. Ко-сонь-ка-ми пле-чень-ка й у-кри-ла
Сло-зонь-ка-ми ли-чень-ко й у-ми-ла.

4в

^{я11}ЛС/2_{аб;аб} + ^{я17}ЛС/1 (загальнопоширений)

Підліски

≈ 176 Впевнено. Звучно



1. Роз - си - па - ла - ся ру - точ - ка



Роз - си - па - ла - ся ру - точ - ка



2. Із зо - ло - то - го клу - боч - ка



Із зо - ло - то - го клу - боч - ка



3. Ой рут-ко ж мо - я дріб-на зе - ле - на



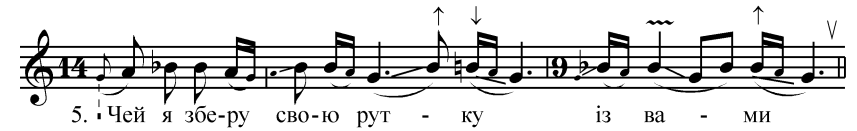
з ким те - бе по - зби - - - ра - - - ю



4. Ой ви-хо-діт мо - ї тат - ку зі мно - ю



Ой ви - хо - діт мо - ї тат - ку зі мно - ю



5. Чей я збе-ру сво-ю рут - ку із ва - ми



То я збе-ру сво-ю рут - ку із ва - ми



6. Ой то я до-неч - ко не пі - ду



Ой то я до-неч - ко не пі - ду



7. м Бо ззя - лос-тонь - ків не змо - жу



Бо ззя - лос-тонь - ків не змо - жу



8. Пе-ред сльо-за - ми не вви - джу



Пе-ред сльо-за - ми не вви - джу



13. Чей я збе-ру ру - точ - ку із ва - ми



Чей я збе-ру ру - точ - ку із ва - ми

"Сі"—нестійке, майже завжди завишене у кожній співачки на різну частину тону, іноді аж до "до".

5

^{я11}ЛС/2_{ам;аб} + ^{я17}ЛС/2 (Загальнопоширений)

Царківна

 ≈ 144 Просто. Невимушено.

1. Ой ми - мо го - ро - дець го - ро - дець

Ой ми - мо го - ро - дець го - ро - дець

2. А в^Кім го - род - ци а в^Кім го - род - ци

мо - ло - да Га - ли - ноч - ка

А в^Кім го - род³ - ци а в^Кім го - род - ци

мо - ло - да Га - ли - ноч - ка

3. По - сі - я - ла шель - ві - ю з ру - то - ю
(4-6)

Ще й зи - ле - ний бер - ві - нок з ру - жо - ю

7. За - жу - ри - ла - ся за - жу - ри - ла - ся

мо - ло - да Га - ли - ноч - ка

8. Що я бу - ду мо - ло - день - ка ді - я - ти

З чо - го бу - ду ві - ноч - ки вви - ва - ти

**Алфавітний покажчик
картографованих населених пунктів**

Ангелівка 164	Кривець 43	Розточки 241
Бабче 13	Кричка 27	Росільна 44
Белеїв 228	Кропивник 243	Рошняте 648
Берлоги 650	Кузьминець 676	Саджава 45
Богрівка 29	Ластівці 50	Сваричів 681
Брошнів 644	Лесівка 38	Семичів 232
Бубнище 256	Лецівка 656	Скобичівка 48
Велика Тур'я 227	Липа 261	Сливки 670
Вербівка 651	Липовиця 665	Слобода Болехівська 260
Верхній Струтин 653	Лолин 244	Слобода Долинська 274
Витвиця 229	Лоп'янка 666	Слобода Небилівська 671
Вишків 231	Луги 658	Солуків 263
Вільхівка 647	Лужки 262	Спас 682
Глибівка 46	Луквиця 28	Станківці 267
Глибока 14	Максимівка 245	Старий Мізунь 269
Гориня 234	Манява 30	Старуня 49
Горохолин Ліс 17	Маркова 32	Суходіл 685
Горохолина 16	Мислівка 276	Тисів 271
Гошів 233	Міжгір'я 33	Топільське 652
Грабів 667	Міжріччя 247	Тростянець 273
Грабовець 18	Молодків 34	Тяпче 235
Гринівка 37	Монастирчани 35	Хмелівка 15
Гриньків 675	Надіїв 249	Ценява 686
Гузіїв 236	Небилів 669	Церківна 268
Гута 19	Нивочин 36	Шевченкове 275
Дзвиняч 21	Нижній Струтин 673	Яблунька 51
Діброва 40	Новий Мізунь 270	Яворів 265
Дуба 654	Новоселиця 250	Якубів 266
Жураки 22	Новошин 251	Ясеноvecь 662
Забережжя 24	Пациків 226	Ясень 687
Закерничне 646	Петранка 677	
Іваниківка 23	Підбережжя 237	
Іванівка 661	Підгір'я 39	
Ілемня 657	Підліски 246	
Кальна 240	Пороги 41	
Камінь 659	Похівка 25	
Княжолука 242	Пшеничники 252	
Князівка 660	Раків 258	
Козаківка 238	Раковець 42	
Космач 26	Рахиня 259	
Красне 663	Рівня 679	
Креховичі 664	Ріпне 678	

**Показчик картографованих сіл
за адміністративно-територіальними номерами**

13 Бабче	228 Белеїв	276 Мислівка
14 Глибока	229 Витвиця	644 Брошнів
15 Хмелівка	231 Вишків	646 Закерничне
16 Горохолина	232 Семичів	647 Вільхівка
17 Горохолин Ліс	233 Гошів	648 Рошняте
18 Грабовець	234 Гориня	650 Берлоги
19 Гута	235 Тяпче	651 Вербівка
21 Дзвиняч	236 Гузіїв	652 Топільське
22 Жураки	237 Підбережжя	653 Верхній Струтин
23 Іванківка	238 Козаківка	654 Дуба
24 Забережжя	240 Кальна	656 Лецівка
25 Похівка	241 Розточки	657 Ілемня
26 Космач	242 Княжолука	658 Луги
27 Кричка	243 Кропивник	659 Камінь
28 Луквиця	244 Лолин	660 Князівка
29 Богрівка	245 Максимівка	661 Іванівка
30 Манява	246 Підліски	662 Ясеновець
32 Маркова	247 Міжріччя	663 Красне
33 Міжгір'я	249 Надіїв	664 Креховичі
34 Молодків	250 Новоселиця	665 Липовиця
35 Монастирчани	251 Новошин	666 Лоп'янка
36 Нивочин	252 Пшеничники	667 Грабів
37 Гринівка	256 Бубнище	669 Небилів
38 Лесівка	258 Раків	670 Сливки
39 Підгір'я	259 Рахиня	671 Слобода Небилівська
40 Діброва	260 Слобода Болехівська	673 Нижній Струтин
41 Пороги	261 Липа	675 Гриньків
42 Раковець	262 Лужки	676 Кузьминець
43 Кривець	263 Солуків	677 Петранка
44 Росільна	265 Яворів	678 Ріпне
45 Саджава	266 Якубів	679 Рівня
46 Глибівка	267 Станківці	680 Слобода-Рівнянська
48 Скобичівка	268 Церківна	681 Сваричів
49 Старуна	269 Старий Мізунь	682 Спас
50 Ластівці	270 Новий Мізунь	685 Суходіл
51 Яблунька	271 Тисів	686 Ценява
164 Ангелівка	273 Тростянець	687 Ясень
226 Пациків	274 Слобода Долинська	
227 Велика Тур'я	275 Шевченкове	

Карта-схема

