

*Валентина СТЕЦЬ,  
Катерина БАБ'ЯК*

**КОРЕКЦІЙНО-РОЗВИВАЛЬНА РОБОТА  
З ДІТЬМИ З ОСОБЛИВИМИ ПОТРЕБАМИ  
ЗА «ПРОГРАМОЮ РОЗВИТКУ ОСІБ  
З ІНТЕЛЕКТУАЛЬНОЮ НЕДОСТАТНІСТЮ»**

*У статті наголошується на тому, що збільшення за останні роки кількості осіб з розладами інтелекту змушує переглянути систему корекційно-розвивальної роботи з ними. Розроблено спеціальну «Програму розвитку осіб з інтелектуальною недостатністю». Проаналізовано особливості корекційно-розвивальної роботи з дітьми з особливими потребами, що здійснювалась через реалізацію «Програми розвитку осіб з інтелектуальною недостатністю». Доведено, що запропонована «Програма розвитку осіб з інтелектуальною недостатністю» є ефективною та рекомендованою до впровадження.*

**Ключові слова:** інтелект, інтелектуальна сфера, мислення, особливі потреби.

*Валентина СТЕЦЬ,  
Екатерина БАБ'ЯК*

**КОРРЕКЦИОННО-РАЗВИВАЮЩАЯ РАБОТА  
С ДЕТЬМИ С ОСОБЫМИ ПОТРЕБНОСТЯМИ  
ПО «ПРОГРАММЕ РАЗВИТИЯ ЛИЦ  
С ИНТЕЛЛЕКТУАЛЬНОЙ НЕДОСТАТОЧНОСТЬЮ»**

*В статье отмечается, что увеличение за последние годы числа лиц с расстройствами интеллекта заставляет пересмотреть систему коррекционно-развивающей работы с ними. Разработана «Программа развития лиц с интеллектуальной недостаточностью». Проанализированы особенности коррекционно-развивающей работы с детьми с особыми потребностями, которая осуществлялась через реализацию «Программы развития лиц с интеллектуальной недостаточностью». Доказано, что пред-*

*ложенная «Программа развития лиц с интеллектуальной недостаточностью» является эффективной и рекомендованной к внедрению.*

**Ключевые слова:** *интеллект, интеллектуальная сфера, мышление, особые потребности.*

**Постановка проблеми і актуальність дослідження.** Збільшення за останні роки кількості осіб з розладами інтелекту, змушує переглянути систему корекційно-розвивальної роботи з ними. Діти, молодь та дорослі з таким типом інвалідності проходять реабілітацію на загально встановлених стандартах, в той час, коли потребують особливих умов для соціалізації та розвитку, високої кваліфікації спеціалістів та ін.

Особливо гостро це питання постає, коли мова йде про «Раннє втручання» (система допомоги дітям раннього віку з порушеннями розвитку та дітям груп біологічного і соціального ризику, спрямована на поліпшення розвитку дитини та підвищення якості життя родини). Неуважність до цієї проблеми призводить до зменшення шансів дитини з розладами інтелекту на своєчасну соціальну адаптацію, на можливість стати повноправним членом суспільства.

Діти з інвалідністю належать до однієї з найбільш уразливих груп населення. Спектр соціальних послуг для батьків дітей з інвалідністю (зокрема з вадами інтелекту) дуже обмежений. Діти, батьки яких обирають виховувати їх в сім'ї, не отримують адекватної підтримки і не мають повноцінного доступу до послуг реабілітації та соціальної адаптації. Однією з найбільш уразливих категорій цієї групи є діти, які не відвідують взагалі будь-які навчальні заклади.

Для розв'язання цієї проблеми на базі ДДТЗДІ «Надія» (Дрогобицьке добровільне товариство) започатковано функціонування групи, спрямованої на надання послуг денного догляду соціальної та побутової реабілітації дітей з інвалідністю, керуючись нормативними документами та чинною законодавчою базою.

Державний стандарт денного догляду розроблявся відповідно до положень, визначених у «Порядку розроблення державного стандарту соціальної послуги», затвердженого Наказом Мініс-

терства соціальної політики України від 16.05.2012 № 282 на виконання ЗУ «Про соціальні послуги» від 19.06.2003 № 966-IV та інших нормативно-правових актів, що регулюють діяльність з надання соціальних послуг [20]. Денний догляд – це комплекс заходів, що здійснюються у денний період часу і спрямовані на створення умов забезпечення життєдіяльності осіб, які частково або повністю втратили/не набули здатності до самообслуговування. Визначення індивідуальних потреб отримувача соціальної послуги здійснюється з урахуванням ступеня його індивідуальних потреб. Ступінь індивідуальних потреб отримувача соціальної послуги у її наданні визначається відповідно до шкали оцінки можливості виконання елементарних дій та шкали оцінки виконання складних дій.

Головне завдання психолого-педагогічного впливу у роботі з особами, які мають розлади інтелекту, полягає у допомозі стати незалежними, відчувати себе повноцінним членом суспільства, мати змогу жити, «як усі».

Рання діагностика рівня інтелектуального розвитку допомагає своєчасно виявити проблему, провести корекційну роботу та сприяти розвитку потенціалу пізнавальної сфери і компенсації порушень. Правильно підібрані форми роботи дають змогу сприяти процесу соціальної адаптації особистості, розвитку інтелекту у вигляді внутрішніх відчуттів і образів мислення, таких як відчуття простору, відповідальності, безпеки, захищеності, міри, справедливості, поваги, власної гідності, впевненості, а також у вигляді аналітичного, тактичного, стратегічного, образного, абстрактного, практичного мислення. З цією метою було укладено та реалізовано «Програму розвитку осіб з інтелектуальною недостатністю».

**Мета статті.** Проаналізувати особливості корекційно-розвивальної роботи в групі денного догляду, що здійснювалась через реалізацію «Програми розвитку осіб з інтелектуальною недостатністю».

**Аналіз останніх досліджень і публікацій.** Категорія «людей з особливими потребами» охоплює осіб з особливостями психофізичного розвитку, обдарованих осіб та осіб із соціально вразливих груп (наприклад, вихованців дитячих будинків та ін.). Люди

з особливими потребами є найвразливішою категорією громадян. Це особи, які потребують специфічних методів обстеження, навчання, взаємодії, реабілітації. Вони найчастіше незахищені у соціальному плані і мають підвищені вимоги до процесу адаптації у середовище. Дуже часто трапляється виключеність таких людей із суспільства. Це спостерігається у тому, що таких осіб частіше залишають батьки, виключають зі школи, вони не мають можливості повноцінно взаємодіяти з навколишніми, здобувати професійну освіту та працевлаштовуватися. Саме тому фізіологічні вади часто поєднуються з мозковою дисфункцією чи психоневрологічною інвалідністю. За Л.І. Божович, соматичне захворювання передовсім здійснює вплив на соціально-психологічну ситуацію розвитку і веде до обмеження у діяльності та комунікації. Загалом особи з особливими потребами позбавлені можливості вести повноцінне життя внаслідок вад фізичного або психологічного розвитку. Обмеження полягають у самообслуговуванні, пересуванні, контролі за поведінкою [4].

Люди з особливостями психофізичного розвитку мають відхилення від нормального фізичного та психічного розвитку у зв'язку з вродженими чи набутими розладами. Вроджені розлади виникають під дією чинників, які впливають на плід у внутрішньоутробному розвитку. Набуті розлади включають різноманітні порушення у розвитку, викликані припологовими і післяпологовими ураженнями організму дитини.

Л.С. Виготський дослідив, що усі люди, в тому числі і особи з обмеженими можливостями, мають поетапний характер психічного розвитку. У кінці кожного етапу розвитку відбувається формуванням новоутворень, які забезпечують основу подальшого розвитку. Л.С. Виготський є автором теорії складної структури аномального розвитку. Він сформував думку про вплив фізичних вад на розвиток особистості. Вторинний дефект (відхилення у психіці) формується тоді, коли соціальне оточення не компенсує первинного дефекту (психофізіологічне порушення) [7]. Отже, дефект не призводить до випадіння чи порушення однієї функції, а відображається на всьому розвитку дитини.

Згідно з індивідуальною теорією особистості А. Адлера, люди з проблемою інвалідності намагаються компенсувати дефект різними вправами та досягають успіху у певній діяльності. Так вони намагаються подолати почуття неповноцінності [2].

На думку О.І. Холостової та Н.Ф. Дементьєвої, інвалідність – це специфічна ситуація розвитку й стану особистості, що супроводжується обмеженнями життєдіяльності в найрізноманітніших її сферах [19].

Саме тут починають виникати бар'єри для повноцінного розвитку гармонійної особистості. Передовсім виникає неможливість самостійно пересуватися і орієнтуватися в просторі, що призводить до просторової, соціальної, трудової ізоляції. Встановлюється вузький доступ до навчання у закладах освіти, пізніше працевлаштування. Це може стати причиною до відставання у психічному розвитку, емоційної депривації та трудової сегрегації. У зв'язку з патологією, особа з особливими потребами має обмежений доступ до робочих місць, що супроводжується монотонною роботою, невисокою заробітною платою. Людина з особливими потребами обмежена в одержанні інформації, що утруднює здатність до пізнання світу, критичної оцінки навколишньої дійсності та самооцінки.

Розлади інтелектуальної діяльності – це зміна процесу раціонального пізнання, умовиводів, суджень, критичних здібностей. Теоретичною опорою розв'язання аналізованої проблеми стали дослідження у галузі сучасної олігофренопедагогіки і психології. Особливості психіки осіб з вадами інтелекту досліджували С. Савченко, П. Таланчук та ін. [16, 17]. Мовлення розумово відсталих досліджували Н. Мочаліна, В. Нікішина займалася вивченням уваги у школярів з розумовими вадами [11, 13].

Результати досліджень вітчизняних і зарубіжних психологів та педагогів-дефектологів В. Бондаря, Л. Виготського, М. Вержиковської, Г. Дульневої, Н. Коломінського, В. Мачихіної, Ж. Намазбаєвої, Т. Пороцької, С. Рубінштейна, В. Синьова, І. Татьянчикової, О. Хохліної, Ж. Шиф та ін. показують наявність потенційних можливостей корекції та компенсації розвитку осіб з інтелектуальною недостатністю, висувають ідею реабілітації і максимального залучення їх у соціальний простір [14].

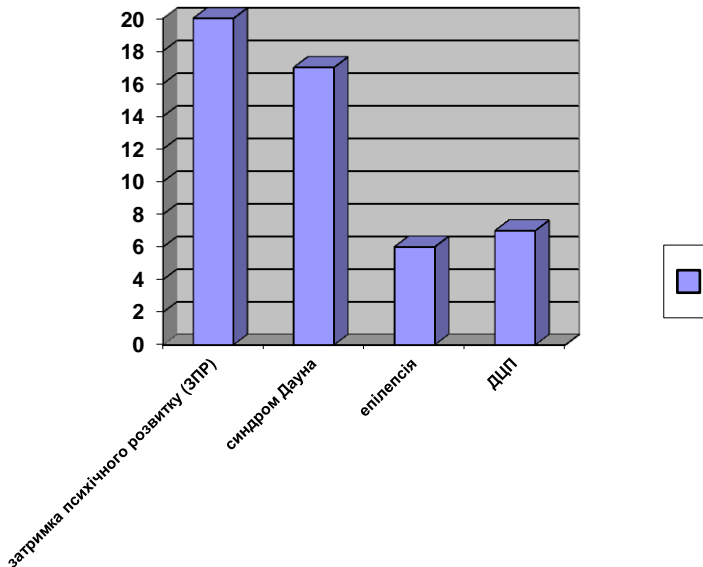
На підставі цих досліджень зроблено висновок: дитина з вадами інтелекту може розвиватися і навчатися, але тільки в межах своїх біологічних можливостей. Посилаючись на фахівців у галузі як медицини, так і психології М. Певзнера, А. Лурія, В. Лубовського, Л. Виготського, Г. Дульнева, О. Леонтьєва, А. Запорожця, П. Гальперіна, Б. Пінського, В. Занкової, які у своїх дослідженнях прийшли до того, що прогноз розвитку та соціальної адаптації дітей з вадами інтелекту більшою мірою залежить від системи виховання і навчання, а також від ступеня враженості інтелекту [14].

Дидактичні основи побудови професійно-трудового навчання у допоміжній школі висвітлювалися в працях відомих учених-дефектологів П. Таланчука, С. Попова та ін. У них розкрито специфічні особливості становлення психіки осіб з вадами інтелекту і розроблено засоби корекції основної вади.

**Виклад основного матеріалу.** Розглянувши особливості розвитку людей з особливими потребами, і передовсім розвиток інтелекту, можна зробити висновок про те, що для людей з особливими потребами спільними є порушення, які пов'язані з характером хвороби і виникають під її впливом. На початку дослідження було висунуто припущення про важливість правильно підібраних форм роботи з дітьми з особливими потребами, які дають змогу сприяти процесу соціальної адаптації особистості, розвитку інтелекту у вигляді внутрішніх відчуттів і образів мислення, таких як відчуття простору, відповідальності, безпеки, захищеності, міри, справедливості, поваги, власної гідності, впевненості, а також у вигляді аналітичного, тактичного, стратегічного, образного, абстрактного, практичного мислення.

Досліджувану групу денного догляду склали діти, які стоять на обліку у Дрогобицькому добровільному товаристві захисту дітей та молоді з інвалідністю «Надія».

На обліку у Дрогобицькому добровільному товаристві захисту дітей та молоді з інвалідністю «Надія» налічується 217 осіб. Група досліджуваних складалася із 50 осіб. З них 23 хлопців і 27 дівчат з різними нозологіями. Із затримкою психічного розвитку – 20 осіб, ДЦП – 7 осіб, із синдромом Дауна – 17 осіб, з епілепсією – 6 осіб (див. діаграму 1).



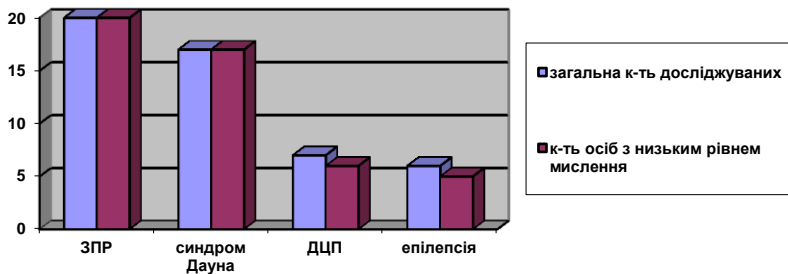
Діаграма 1. Склад досліджуваної групи

У дослідженні були використані такі методики: «Прості аналогії», «Виділення суттєвих ознак», «Прогресивні матриці Равена». Перед проведенням досліджувані були ознайомлені з інструкцією кожного тесту і кожний отримав роздатковий матеріал та бланк для відповідей складений спрощеною мовою.

Методика «Прості аналогії» спрямована на вивчення здатності встановлювати логічні зв'язки між поняттями, визначення рівня логічного мислення. Підрахувавши кількість правильних і помилкових відповідей, ми проаналізували характер встановлення зв'язків між поняттями – конкретні, логічні. За типом зв'язків зроблено висновок про рівень мислення у досліджуваного – переважання наочних чи логічних форм. Результати дослідження відображено у діаграмі 2.

Перевішивши результати бачимо, що у 48 осіб був визначений низький рівень мислення, який погіршує працездатність та вказує на порушення мислення, що впливає на працездатність та вказує на порушення інтелектуального розвитку. І лише у двох досліджуваних виявлено конкретний, наочний тип мислення,

який спрямований на розв'язання конкретних задач в умовах виробничої, практичної діяльності. Не виявлені особи із середнім та високим рівнем логічного мислення.



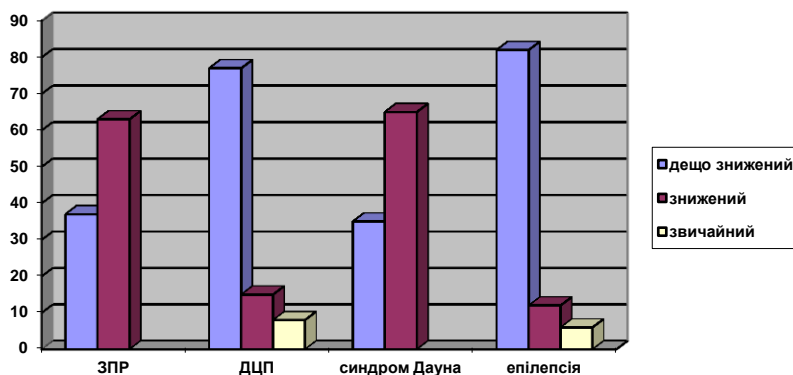
Діаграма 2. Рівень розвитку мислення за методикою «Прості аналогії»

За методикою «Виділення суттєвих ознак» визначено здатність досліджуваних відокремлювати суттєві ознаки предметів чи явищ від несуттєвих, другорядних. Найнижчим, за даною методикою, є низький рівень розвитку, причини якого потребують додаткового вивчення.

Серед усієї кількості досліджуваних лише одній особі притаманний звичайний рівень інтелекту. Також можна простежити, що у групі людей із затримкою психічного розвитку найбільший відсоток досліджуваних із дещо заниженим рівнем інтелекту – 37 %, зниженим – 63 %, із синдромом Дауна відповідно – 35 % і 65 %, із ДЦП – 77 % та 15%, з епілепсією – 82 % та 12 %. (див. діаграму 3).

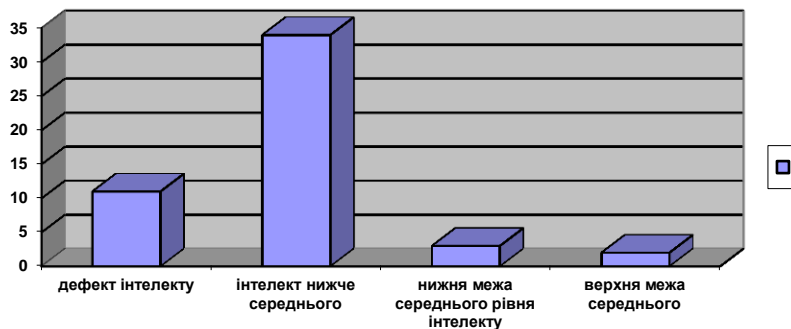
Тест «Прогресивні матриці Равена» призначений для діагностики рівня інтелектуального розвитку та оцінює здатність до систематизованої, планомірної, методичної інтелектуальної діяльності, логічність мислення. Найнижчим, за даною методикою, є дефектний інтелектуальний рівень.





Діаграма 3. Рівень інтелекту за методикою «Виділення суттєвих ознак»

Розглянувши діаграму 4, за отриманими результатами спостерігаємо у 11 – дефект інтелекту, 34 досліджуваних інтелект нижче середнього, у 3 нижня межа середнього рівня інтелекту і у 2 верхня межа середнього рівня інтелекту.



Діаграма 4. Рівень інтелекту за методикою «Прогресивні матриці Равена»

Отже, за результатами проведеного дослідження у групі денного догляду бачимо, що у більшості осіб з спостерігається низький рівень інтелекту.

У зв'язку з цим було запропоновано «Програму розвитку осіб з інтелектуальною недостатністю», метою якої є сприяння розвитку мислительної та інтелектуальної сфери, створення умов для реалізації внутрішнього потенціалу, допомога в подоланні і компенсації відхилень, що заважають розвитку.

Пропонована програма спрямована на:

- розширення словникового запасу, забезпечення повнішого осмислення мовного матеріалу;
- розвиток умінь висловлювати думку, описувати свою практичну і розумову діяльність;
- забезпечення постійного стимулювання оволодіння читанням і письмом як засобами спілкування, своєчасне гальмування мовленнєвих помилок;
- формування самостійності і стійкості розумової діяльності;
- розвиток мисленнєвих процесів: аналізу, синтезу, порівняння, абстрагування, конкретизації;
- розвиток інших психічних пізнавальних процесів.

Програма – це 48 занять з певним змістом навчання та спрямованістю корекційно-розвивальної роботи. Тривалість заняття 30 – 40 хв. Періодичність занять – 2 рази на тиждень.

Кожна заняття мало подвійну мету: актуальний рух дитини і робота на перспективу. При виконанні вправ досліджуваний отримує найрізноманітніші сенсорні відчуття, накопичує їх і ліквідує сенсорний дефіцит. Вправи, які розвивають зорове сприйняття, складені із фрагментів різних розмірів (довжина, висота, ширина), форм і кольорів. Тактильні вправи забезпечують розвиток сприйняття фактури, форми, ваги, температури. Структура кожного заняття має конструктивні принципи робочого матеріалу: зліва направо, від простого до складного тощо.

Поступове ускладнення матеріалу дає змогу організувати повторення на одному й тому ж, але з новою формою. Програма занять опиралася на послідовне абстрагування матеріалу від простих початкових функцій, емоційний контакт з педагогом, атмосферу співробітництва, зміну видів діяльності протягом заняття, позитивні результати, пізнавальний інтерес людини.

Розвиток мислення здійснюється шляхом добору спеціальних корекційних вправ. Ці вправи, з одного боку, покликані розвинути мислення (конкретні розумові дії), а з іншого – сприяти засвоєнню програмового матеріалу.

Зміст занять охоплював основні етапи формування розумової дії, а саме:

- попереднє ознайомлення з метою дії, її орієнтиром і тим, як її потрібно виконувати;

- виконання дії у зовнішньому, матеріалізованому, розгорнутому вигляді. При цьому засвоюються зміст дії (склад всіх її операцій, правила та послідовність їх виконання). Водночас здійснюється об'єктивний контроль за виконанням кожної наступної операції;

- мовленнєве опосередкування всіх операцій дії. При цьому дія поступово узагальнюється, згортається.

Під час формування вміння виділяти ознаки предметів необхідно виділяти ознаки, які характеризують конкретні об'єкти: форму, розмір, колір, розміщення та ін. Запобігати та усувати недоліки слід від початку вивчення найпростіших понять. Насамперед на доступному матеріалі постійно здійснювалося порівняння окремих об'єктів, підводилося до розуміння, що порівняти – це означає знайти схоже і відмінне в об'єктах, явищах. Це вчить виділяти орієнтири порівняння, послідовно вирізняти ознаки об'єктів для співставлення, отже, формує планомірність способу дії.

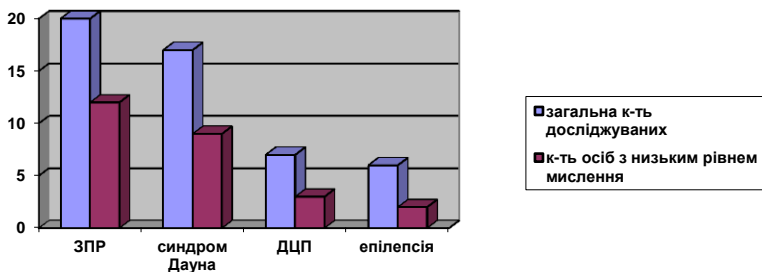
У процесі занять створюється позитивний емоційний настрій, формується атмосфера довіри, доброзичливості, позитивного ставлення до оточуючих.

Пропрацювавши 8 місяців за цією програмою, було проведено контрольне дослідження рівня сформованості інтелекту за тими ж методиками. Для достовірності отриманих результатів, використовувались ті ж методики, що і до корекційно-розвивальної роботи за «Програмою розвитку осіб з інтелектуальною недостатністю».

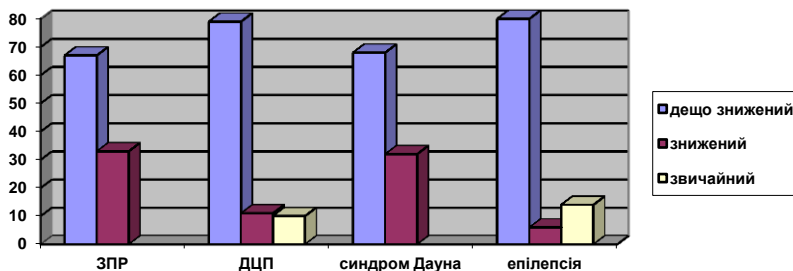
Проаналізувавши результати контрольного дослідження, спостерігаємо збільшення показників рівня сформованості інтелекту. Показники кількості правильних відповідей коливаються у межах від 0,5 до 5 одиниць. Це свідчить про ефективність запропонованої програми.

У діаграмах 5, 6, 7 наведено результати вивчення змін інтелектуальної сфері досліджуваних. Як видно з діаграм, форми роботи, запропоновані у форматі «Групи денного догляду», є результативними, оскільки в рівні розвитку інтелекту осіб з особливими потребами відбулися суттєві зміни, що показали результати за трьома методиками: «Прості аналогії», «Виділення суттєвих ознак», «Прогресивні матриці Равена».

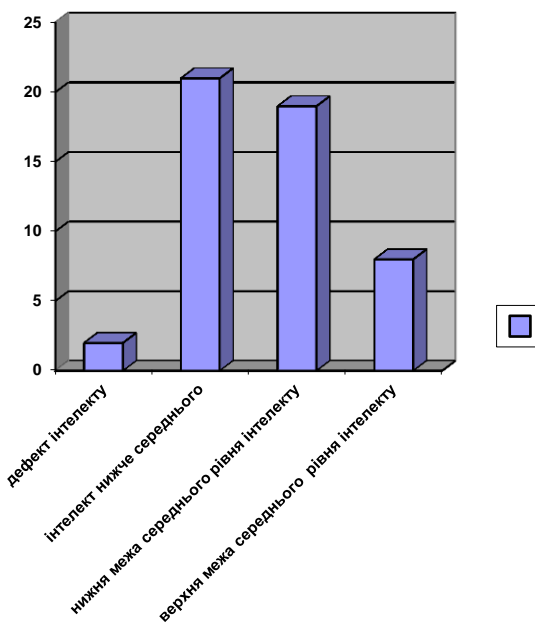
**Загальнонаукове значення.** Результати дослідження та запропонована програма можуть бути використані для роботи в «Групах денного догляду», а також у процесі підготовки студентів-психологів до їх професійної діяльності.



Діаграма 5. Результати за методикою «Прості аналогії» (контрольне дослідження)



Діаграма 6. Результати за методикою «Виділення суттєвих ознак» (контрольне дослідження)



Діаграма 7. Результати за методикою «Прогресивні матриці Равена» (контрольне дослідження)

**Висновки.** Це все дає підстави стверджувати, що запропонована «Програма розвитку осіб з інтелектуальною недостатністю» є ефективною і рекомендувати її до впровадження в процесі роботи груп денного догляду.

**Перспективи використання результатів дослідження.** Перспективу дослідження вбачаємо в розробці вузькопрофільних програм розвитку для осіб з конкретними розладами.

### Література

1. Азарський Ш.М. Дитячий церебральний параліч, надбана слаборозумовість та педагогічна запушеність (соціально-реабілітаційні аспекти для профільних хворих у суспільстві) / Ш.М. Азарський, О.О. Азарська. – Хмельницький : Поділля, 2002. – 160 с.
2. Адлер А. Практика и теория индивидуальной психологии / А. Адлер. – М. : «За экономическую грамотность», 1995. – С. 118–120.

3. Барташнікова І.А., Барташніков О.О. Розвиток наочно-образного та логічного мислення у дітей 5–7 років / І.А. Барташнікова, О.О. Барташніков. – Тернопіль : Богдан, 2000. – 89 с.

4. Божович Л.И. Избранные психологические труды. Проблема формирования личности / Л.И. Божович ; под ред. Д.И. Фельдштейна. – М. : Междунар. пед. академия, 1995. – 212 с.

5. Бочелюк В.Й., Турубарова А.В. Психологія людини з обмеженими можливостями : навчальний посібник / В.Й. Бочелюк, А.В. Турубарова. – К. : Центр учбової літератури, 2011. – 260 с.

6. Бугайова І.Є. Соціалізація дітей із проблемами розвитку / І.Є. Бугайова // Дефектолог. – 2007. – С. 127–130.

7. Выготский Л.С. Собрание сочинений : в 6-ти т. – Т. 5 : Основы дефектологии / под ред. Т.А. Власовой. – М. : Педагогика, 1983. – 368 с.

8. Галян І.М. Психодіагностика : навчальний посібник / І.М. Галян. – К. : Академвидав, 2009. – 463 с.

9. Горбатко Л.М. Комплексна корекційна програма для роботи з першокласниками з вадами розумового розвитку / Л.М. Горбатко // Варварівська спеціальна загальноосвітня школа-інтернат. – 2010. – 33 с.

10. Зейгарник Б.В., Братусь Б.С. Очерки по психологии аномального развития личности / Б.В. Зейгарник, Б.С. Братусь. – М. : МГУ, 1980. – 157 с.

11. Мочаліна Н. Корекційно-розвивальні заняття для дітей із затримкою психічного розвитку / Н. Мочаліна // Дефектолог. – 2007. – С. 9–21.

12. Никишина В.Б. Практическая психология в работе с детьми с задержкой психического развития / В.Б. Никишина. – М. : ВЛАДОС, 2003. – 128 с.

13. Никишина В.Б. Программы психологической реабилитации детей с нарушениями умственного развития : учеб. пособ. / В.Б. Никишина, Л.Н. Мордич ; Курский гос. мед. ун-т. – Курск : Изд-во КГМУ, 2003. – 130 с.

14. Обучение детей с проблемами в развитии в разных странах мира : хрестоматия / [сост. Л.М. Шипицына]. – СПб. : Международный институт семьи и ребенка им. Р. Валленберга, 1997. – 256 с.

15. Петрова В.Г., Белякова І.В. Психология умственно отсталых школьников : учебное пособие / В.Г. Петрова, І.В. Белякова. – М. : Академия, 2002. – 160 с.

16. Савченко С.В. Социализация студенческой молодежи в условиях регионального образовательного пространства / С.В. Савченко. – Луганск : Альма Матер, 2003. – 406 с.

17. Таланчук П.М. Супровід навчання студентів з особливими потребами в інтегрованому середовищі / П.М. Таланчук, К.О. Кольченко, Г.Ф. Нікуліна. – К. : Соцінформ, 2004. – 128 с.

18. Физическая реабилитация : учебник для академий и институтов физкультуры / под общ. ред. проф. С.Н. Попова. – Ростов н/Д. : Феникс, 1999. – 608 с.

19. Холостова Е.И., Дементьева Н.Ф. Социальная реабилитация : учебное пособие / Е.И. Холостова, Н.Ф. Дементьева. – 4-е издание. – М. : Издательско-торговая корпорация «Дашков и Ко», 2006. – 340 с.

20. <http://zakon2.rada.gov.ua/laws/show/z0876-12>.

### References

1. Azarskyi, Sh.M., & Azarska, O.O. (2002). *Dytiachyi tserebralnyi paralich, nadbana slaborozumovist ta pedahohichna zapushchenist (sotsialno-reabilitatsiini aspekty dlia profilnykh khvorykh u suspilstvi)* [Children's cerebral palsy, ill-fated and pedagogical neglect (social and rehabilitation aspects for profile patients in society)]. Khmelnytskyi: Podillia [in Ukrainian].

2. Adler, A. (1995). *Praktika i teoriya individualnoy psikhologii* [Practice and the theory of individual psychology], (pp. 118–120). Moscow: «За экономическую грамотность» [in Russian].

3. Bartashnikova, I.A., & Bartashnikov, O.O. (2000). *Rozvytok naочно-образного ta lohichnogo myslennia u ditei 5–7 rokiv* [Development of visual-figurative and logical thinking in children of 5–7 years old]. Ternopil: Bohdan [in Ukrainian].

4. Bozhovich, L.I. (1995). *Izbrannye psikhologicheskie trudy. Problema formirovaniya lichnosti* [Selected psychological works. The problem of personality formation]. D.I. Feldshteyn (Ed.). Moscow: Mezhdunarodnaya pedagogicheskaya akademiya [in Russian].

5. Bocheliuk, V.I., & Turubarova, A.V. (2011). *Psykhohohiia liudyny z obmezhenymy mozhlyvostiamy* [Psychology of a person with disabilities]. Kyiv: Tsentр uchbovoi literatury [in Ukrainian].

6. Buhaiova, I.Ye. (2007). *Sotsializatsiia ditei iz problemamy rozvytku* [Socialization of children with developmental problems]. *Defektolog* – *Defectologist*, (pp. 127–130) [in Ukrainian].

7. Vygotskiy, L.S. (1983). *Sobranie sochineniy. Tom 5, Osnovy defektologii* [Collected Works. Vol. 5, Fundamentals of Defectology]. T.A. Vlasova (Ed.). Moscow: Pedagogika [in Russian].

8. Halian, I.M. (2009). *Psykhodiahnostyka* [Psychodiagnostics]. Kyiv: Akademvydav [in Ukrainian].

9. Horbatko, L.M. (2010). *Kompleksna korektsiina prohrama dlia roboty z pershoklasnykamy z vadamy rozumovoho rozvytku* [Integrated correction program for work with first-graders with intellectual disabilities]. *Varvarivska spetsialna zahalnoosvitnia shkola-internat – Varvara special boarding school* [in Ukrainian].

10. Zeygarnik, B.V., & Bratus, B.S. (1980). *Ocherki po psikhologii anomalnogo razvitiya lichnosti [Essays on the psychology of abnormal personality development]*. Moscow: MGU [in Russian].

11. Mochalina, N. (2007). Korektsiino-rozvyvalni zaniattia dlia ditei iz zatrymkoiu psikhichnoho rozvytku [Correctional and developmental classes for children with mental retardation]. *Defektoloh – Defectologist*, (pp. 9–21) [in Ukrainian].

12. Nikishina, V.B. (2003). *Prakticheskaya psikhologiya v rabote s detmi s zaderzhkoy psikhicheskogo razvitiya [Practical psychology in working with children with a delay in mental development]*. Moscow: VLADOS [in Russian].

13. Nikishina, V.B., & Mordich, L.N. (2003). *Programmy psikhologicheskoy reabilitatsii detey s narusheniyami umstvennogo razvitiya [Programs of psychological rehabilitation of children with intellectual disabilities]*. Kursk: Izdatelstvo KGMU [in Russian].

14. Shipitsyna, L.M. (Ed.). (1997). *Obuchenie detey s problemami v razviti v raznykh stranakh mira [Teaching children with problems in development in different countries of the world]*. Saint Petersburg: Mezhdunarodnyy institut semi i rebenka im. R. Vallenberga [in Russian].

15. Petrova, V.G., & Belyakova, I.V. (2002). *Psikhologiya umstvenno otstalykh shkolnikov [Psychology of mentally retarded schoolchildren]*. Moscow: Akademiya [in Russian].

16. Savchenko, S.V. (2003). *Sotsializatsiya studencheskoy molodezhi v usloviyakh regionalnogo obrazovatel'nogo prostranstva [Socialization of student youth in the conditions of the regional educational space]*. Lugansk: Alma Mater [in Russian].

17. Talanchuk, P.M., Kolchenko, K.O., & Nikulina, H.F. (2004). *Suprovid navchannia studentiv z osoblyvymy potrebamy v intehrovanomu [Supporting the training of students with special needs in the integrated environment]*. Kyiv: Sotsinform [in Ukrainian].

18. Popova, S.N. (Ed.). (1999). *Fizicheskaya reabilitatsiya [Physical rehabilitation]*. Rostov-na-Donu: Feniks [in Ukrainian].

19. Kholostova, E.I., & Dementeva, N.F. (2006). *Sotsialnaya reabilitatsiya [Social rehabilitation]* (4th ed.). Moscow: Izdatel'sko-torgovaya korporatsiya «Dashkov i Ko» [in Russian].

20. <http://zakon2.rada.gov.ua/laws/show/z0876-12>.