

показали, что такая ценность, как «работа», для профессионалов занимает 67 %, в то время как для начинающих она значима только на 23 %.

Следовательно, к факторам, предопределяющим профессиональное становление работников прокуратуры, можно отнести: социальное происхождение, наличие профессионального опыта до прихода в прокуратуру, активность жизненной позиции, осознанный выбор профессии, желание актуализироваться в данном виде деятельности, уровень интернальности и притязаний.

#### ЛИТЕРАТУРА

1. Анисимов О.С. Новое управленческое мышление: сущность и пути формирования. –М.: Экономика, 1991. –310 с.
2. Маркова А.К. Психология профессионализма. –М., 1996. –308 с.

РАДЗИВДЛО Я.Й. СОЦІАЛЬНО-ПСИХОЛОГІЧНІ ФАКТОРИ, ЯКІ ВПЛИВАЮТЬ НА ПРОФЕСІЙНЕ СТАНОВЛЕННЯ РОБІТНИКІВ ПРОКУРАТУРИ

Наведені дані, які підтверджують, що в отриманні високого професійного рівня при становленні спеціаліста велике значення мають його соціально-біографічні та індивідуально-психологічні умови розвитку.

\*\*\*

RADZIVIDLO JA.J. THE SOCIAL AND PSYCHOLOGICAL FACTORS INFLUENCING PROFESSIONAL BECOMING OF WORKERS OF OFFICE OF PUBLIC PROSECUTOR

It is stated the data which confirm, that in reception of a high professional level at becoming the expert its social, biographic, personal and psychological conditions of development have the big value.

*Поступила в редколлегию 20.07.2002*



**Ю.А. СВЕЖЕНЦЕВА**

*канд. соц. наук, доц.*

*Национальный университет внутренних дел*

УДК 316.472+316.613.43

## ИСТОЧНИКИ ИНФОРМАЦИИ НАСЕЛЕНИЯ О МИЛИЦИИ И ДОВЕРИЕ

Рассматривается типология жителей Харьковской области по источникам формирования их представления о милиции, которая построена на базе данных опроса 3500 жителей, проведенного в 2001 году сотрудниками НУВС.

Стратегия формирования партнерских отношений между милицией и населением требует анализа того, как и из каких источников формируются представления населения о милиции.

Познавая окружающий мир, человек создает мысленные «образы», называемые представлениями. Представление о каком-либо объекте формируется на основе обобщения личного опыта, а также

«секонд-хенд» информации, полученной от других людей, непосредственно или через СМИ. Когнитивных проблем не возникает, если информация «от других» не противоречит личному опыту. В обратном случае сознание человека избегает когнитивного диссонанса, и противоречивая информация не уживается в одном представлении, если, конечно, человек сам осознает эту противоречивость. «Се-

конд-хенд» информация как источник знаний не может конкурировать с личным опытом: люди, бесспорно, в первую очередь учитывают его. Только в очень редких случаях авторитетному источнику информации удается убедить человека «не верить своим глазам». Таким образом, не вся информация об объекте, получаемая человеком, концентрируется в представлении: человек может учитывать одну информацию, расценивая ее источник как достоверный, и оставаться абсолютно «глухим» к другой, считая ее не соответствующей действительности.

Человек может создавать представления даже о том, чего он никогда не знал сам («в личном опыте»). Такие представления формируются на основе «секонд-хенд» информации, которую человек воспринял и которая кажется ему непротиворечивой, заслуживающей доверия. Представления складываются как о единичных объектах, так и о целых классах объектов в результате обобщения представлений о единичных объектах. Представление не есть статическая «картинка», оно отображает объект в действии. Поэтому роль представлений важна: они помогают предсказать будущее развитие событий, делая мир более предсказуемым, а, следовательно, более контролируемым.

У каждого человека есть свое представление о работе милиции. Субъективные представления людей о милиции могут в разной степени быть информационно насыщенными, детальными; определенными, выраженными «яркими красками»; эмоционально насыщенными; устойчивыми к новой информации. Представления могут содержать оценки (плохо - хорошо, честно - нечестно, справедливо - несправедливо, полезно - бесполезно, опасно - безопасно и т.п.). Предсказывая будущее развитие событий, представления могут побуждать к каким-либо действиям.

Кардинальная смена представления - явление достаточно редкое. Обычно с какого-то этапа формирования представление приобретает устойчивость, нередко подкрепленную эмоциями. Любая информация, противоречащая сложившемуся устойчивому представлению, отбрасывается человеком как искажающая действительность, как представление заангажированным источником. Даже неоспоримые факты, противоречащие представлению, люди нередко дополняют предположениями, трактуящими эти факты таким образом, чтобы не разрушалось сложившееся представление.

Доверие населения милиции непосредственно зависит от того, какие сложились представления о ней. Каждый человек может идентифицировать те источники информации, которые в наибольшей мере повлияли на его представление о милиции. Важно анализировать источники информации о милиции не каждый поодиночке, а в тех сочетаниях, в каких они встречаются в действительности. Для этого нужно классифицировать население на основе источников информации, формирующих представление о милиции каждого человека. Такая типология населения

была построена с помощью методов кластерного анализа на основе данных социологического опроса 3500 жителей Харьковской области, проведенного в январе-феврале 2001 года. Интервью содержало вопросы:

- Из каких источников Вы главным образом черпаете информацию о милиции?

- Какие источники информации о милиции, на Ваш взгляд, наиболее достоверны?

В качестве источников информации о милиции были предложены:

1) личный опыт обращения в милицию, контакты с сотрудниками милиции в разных ситуациях их служебной деятельности;

2) личные наблюдения со стороны за работой милиции;

3) мнение близких знакомых, друзей, родственников;

4) рассказы о милиции разных людей, слухи;

5) неформальное общение с сотрудниками милиции, их рассказы о своей работе;

6) специальные теле- и радиопередачи, публикации в прессе, которые готовят органы милиции, центры общественных связей;

7) пресса, «обычные» газеты и журналы;

8) телевизионные новости, телепередачи на криминальную тематику;

9) кинофильмы, телефильмы, сериалы о милиции.

Классификация респондентов строилась на основе ответов на первый вопрос. Вторым вопросом помогало упорядочить источники информации, характерные для каждого типа респондентов, с учетом оценок их достоверности. Эмпирически было выделено 8 категорий, представляющих основные типы формирования представления о милиции (табл.1). Для каждого источника информации в скобках приведен процент респондентов из этой категории, считающих данный источник наиболее достоверным.

Первые три типа отличаются тем, что в них сравнительно меньше людей старше 50 лет. В первых двух типах больше людей в возрасте от 30 до 50 лет, в третьем - также людей до 30 лет. К четвертому, седьмому и восьмому типу относится сравнительно больше людей пенсионного возраста. К первому и третьему типу относится больше людей с высшим образованием, к четвертому, шестому и седьмому - больше людей с начальным и неполным средним образованием.

В проведенном исследовании доверие милиции измерялось двумя способами. Первый способ фиксировал доверие милиции самого респондента, второй - представление о том, доверяют ли вообще люди милиции. Распределение ответов на эти вопросы в каждом типе респондентов показано на рис.1-2.

<sup>1</sup> Для удобства анализа типы респондентов упорядочены по возрастанию уровня доверия милиции.

Таблица 1 - Типология жителей Харьковской области на основе их источников информации о милиции

Тип	Число респондентов, относящихся к данному типу, %	Источники информации
1	12,1	Личные наблюдения со стороны за работой милиции (65 %) Пресса, «обычные» газеты и журналы (31 %) Теленовости, телепередачи на криминальную тематику (28 %)
2	14,2	Личный опыт обращения в милицию, контакты с сотрудниками милиции в разных ситуациях их служебной деятельности (57 %) Личные наблюдения со стороны за работой милиции (42 %)
3	10,5	Личные наблюдения со стороны за работой милиции (55 %) Неформальное общение с сотрудниками милиции, их рассказы о своей работе (50 %) Мнение близких знакомых, друзей, родственников (26 %)
4	16,0	Теленовости, телепередачи на криминальную тематику (48 %) Пресса, «обычные» газеты и журналы (34 %)
5	8,9	Личные наблюдения со стороны за работой милиции (45 %) Пресса, «обычные» газеты и журналы (35 %) Специальные теле- и радиопередачи, публикации в прессе, которые готовят органы милиции, центры общественных связей (33 %) Мнение близких знакомых, друзей, родственников (29 %)
6	15,3	Мнение близких знакомых, друзей, родственников (44 %) Рассказы о милиции разных людей, слухи (27 %)
7	8,2	Теленовости, телепередачи на криминальную тематику (53 %) Специальные теле- и радиопередачи, публикации в прессе, которые готовят органы милиции, центры общественных связей (37 %) Рассказы о милиции разных людей, слухи (17 %)
8	14,9	Теленовости, телепередачи на криминальную тематику (50 %) Специальные теле- и радиопередачи, публикации в прессе, которые готовят органы милиции, центры общественных связей (39 %) Пресса, «обычные» газеты и журналы (35%) Кинофильмы, телефильмы, сериалы о милиции (10%)

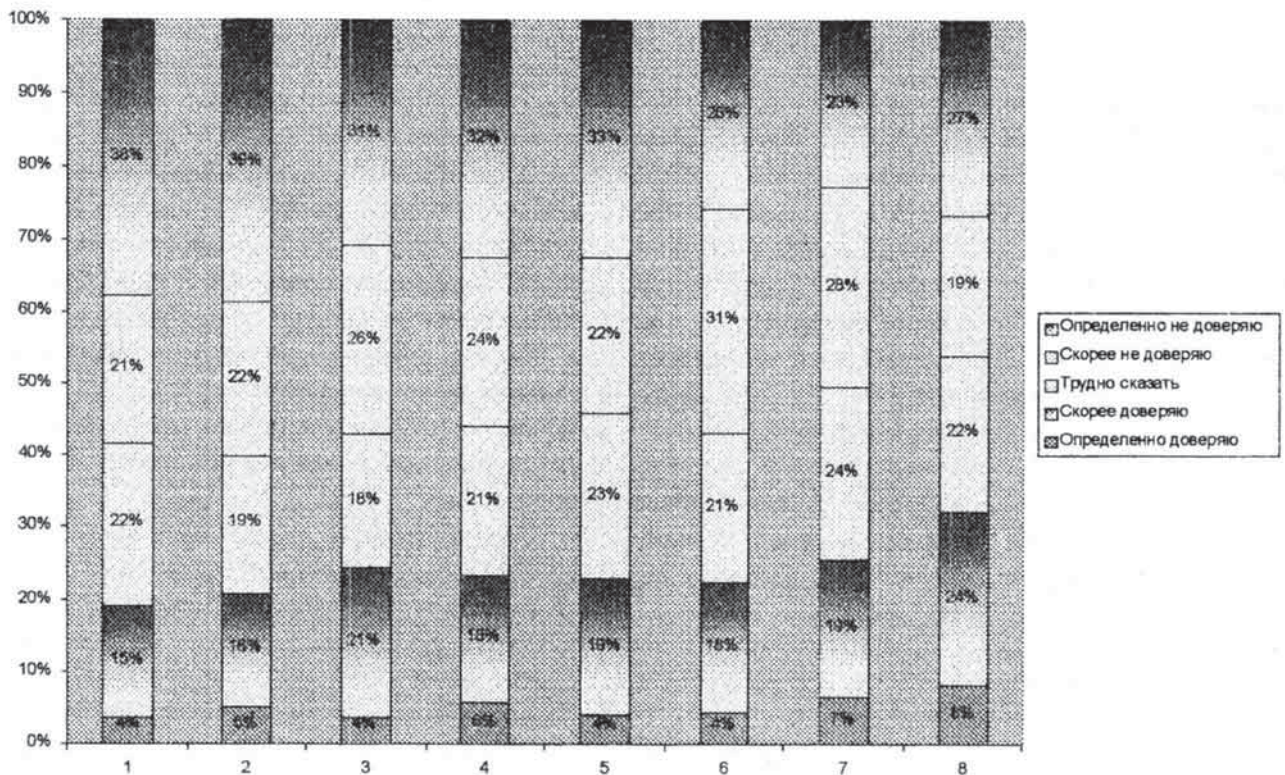


Рисунок 1 - Распределение ответов на вопрос: «Доверяете ли Вы милиции» в зависимости от типа получения информации о милиции

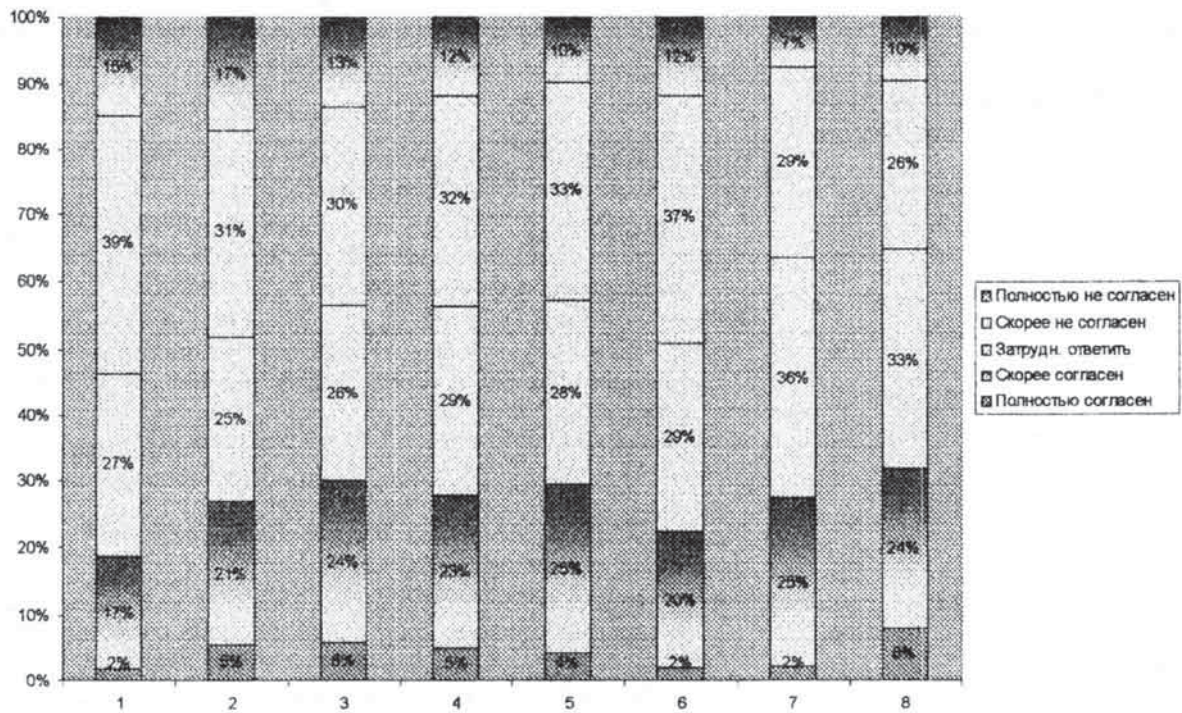


Рисунок 2 - Распределение ответов на вопрос: «Согласны ли Вы с суждением: милиция заслуживает доверие людей» в зависимости от типа получения информации о милиции

Устойчивость представления о милиции измерялась вопросом: «Может ли Ваше представление о милиции быть ошибочным?». Процент респондентов с устойчивым представлением о милиции в разрезе типов получения информации о милиции показан в табл. 2.

Для изучения уровня доверия, характерного каждому типу респондентов, использовались два показателя – индекс определенности и индекс направленности. Оба индекса рассчитываются традиционно как средневзвешенное значение ответов респондентов, входящих в категорию. В первом случае приписываются веса: -1 – «определенно не доверяю», -0,5 – «скорее не доверяю», 0 – «трудно сказать определенно», 0,5 – «скорее доверяю», 1 – «определенно доверяю». При вычислении индекса определенности приписываются веса: 1 – «определенно не доверяю», 0,5 – «скорее не доверяю», 0 – «трудно сказать определенно», 0,5 – «скорее доверяю», 1 – «определенно доверяю». Индекс определенности варьирует от 0 (все опрошенные не могут определиться, доверяют они или нет) до 1 (все уверенно высказывают полное доверие или полное недоверие). Индекс направленности доверия изменяется от -1 (полное недоверие всех респондентов) до 1 (полное доверие всех респондентов).

Следует отметить, что эти два показателя необходимы для лучшего понимания уровня доверия, свойственного какой-либо категории опрошенных.

Ведь в ней может быть как определенное недоверие, так и определенное доверие. При вычислении только индекса направленности противоположные мнения нивелируются. То же самое значение индекса направленности можно получить, если в группе мнения людей не очень определенные, есть как частичное доверие, так и частичное недоверие. Если индекс направленности близок к нулю, а индекс определенности высокий, это значит, что в группе налицо поляризация сильно определенных мнений.

Определенность показывает полноту представлений об объекте доверия и степень предсказуемости его действий, направленность доверия отражает представление о результате взаимодействия, который зависит от наличия общих интересов у субъекта и объекта доверия, сущностных характеристик самого объекта доверия, мотивации его действий, а также социального контроля, принуждающего объект доверия действовать в соответствии с обязательствами.

Определенность доверия/недоверия частично является информационной проблемой. Чем больше человек знаком с объектом доверия, тем определенной его мнение относительно доверия или недоверия. В то же время достаточно определенное недоверие может основываться на предрассудках, предубежденном отношении. Индексы определенности и направленности доверия для каждой категории респондентов приведены в табл. 2.

Таблица 2 - Индексы направленности (ИН), определенности (ИО) доверия и устойчивость представлений о милиции

Показатель	1 тип	2 тип	3 тип	4 тип	5 тип	6 тип	7 тип	8 тип
ИН личного доверия милиции	-0,37	-0,36	-0,30	-0,30	-0,30	-0,28	-0,21	-0,16
Ранг	1	2	3	3	3	4	5	6
ИО личного доверия милиции	0,60	0,62	0,58	0,59	0,57	0,55	0,53	0,57
Ранг	2	1	4	3	5	6	7	5
ИН представления о доверии людей милиции	-0,24	-0,16	-0,11	-0,11	-0,09	-0,18	-0,07	-0,03
Ранг	1	3	4	4	5	2	6	7
ИО представления о доверии людей милиции	0,45	0,49	0,46	0,44	0,43	0,43	0,37	0,42
Ранг	3	1	2	4	5	5	7	6
% респондентов с устойчивым представлением о милиции	57	48	51	39	37	36	32	35
Ранг	1	3	2	4	5	6	8	7

Рассмотрим характерные особенности каждого из типов респондентов.

**1 тип.** Представление о милиции этих респондентов сформировалось, в первую очередь, из личных наблюдений за работой милиции, а также из прессы и теленовостей. К этому типу принадлежит сравнительно больше респондентов в возрасте от 30 до 50 лет; с высшим образованием; работников госпредприятий или имеющих индивидуальный (семейный) бизнес; с частичной занятостью; жителей небольших городов Харьковской области. 63 % респондентов, принадлежащих этому типу, считают себя бедными или нищими. Частота контактов с милицией – чуть выше среднего по всему массиву данных. 39 % респондентов из этой категории были свидетелями действий милиции, при которых нарушались права человека; 22 % респондентов свидетельствуют о случаях неправомерных действий милиции относительно их самих, и чаще всего это происходило при контактах с работниками ГАИ.

Этот тип отличается наибольшим недоверием милиции, и оно сильно определено. Представление этих людей о милиции наиболее устойчиво, 57 % из них уверены, что они не ошибаются по поводу милиции. Они также в наибольшей мере уверены, что другие люди тоже не доверяют милиции. Этот тип представления о милиции можно назвать устойчивым негативным стереотипом.

**2 тип.** Представление о милиции сформировалось из личных контактов с милицией и наблюдений за ее работой. К этому типу принадлежит сравнительно больше респондентов в возрасте от 30 до 50 лет. Эта категория респондентов достаточно разнообразна: здесь много работников частных предприятий или имеющих индивидуальный бизнес, руководителей разных уровней (15 %), а также 9 % безработных. Частота контактов с работниками милиции – наивысшая среди всех типов респондентов. 41 % респондентов из этой категории были свидетеля-

ми действий милиции, при которых нарушались права человека; 29 % респондентов свидетельствуют о случаях неправомерных действий милиции относительно их самих. Людей из этой категории респондентов чаще всего останавливала милиция на улице.

В этой категории респондентов больше всего недоверия милиции, в том числе и сильно определенного («определенно не доверяю милиции»). Однако, в сравнении с первым типом, здесь чуть больше тех, кто доверяет милиции.

**3 тип.** Представление о милиции сложилось из наблюдений, неформального общения с сотрудниками милиции и с учетом мнения близких. Самая молодая по возрасту категория респондентов, в ней 37 % - люди до 30 лет. 31 % респондентов из этой категории имеют родственников в правоохранительных органах, 43 % - близких друзей, 51 % - близких знакомых, 52% - дальних знакомых (в целом по массиву – соответственно 16 %, 21 %, 28 %, 35 %). В этой категории много сотрудников правительственных или бюджетных учреждений, а также сравнительно больше людей, имеющих индивидуальный бизнес или работающих на новых частных предприятиях. Материальное положение – наилучшее среди всех категорий. В этой категории больше всего респондентов, бывших свидетелями действий милиции, при которых нарушались права человека (45 %); 28 % респондентов свидетельствуют о случаях неправомерных действий милиции относительно них самих.

Недоверия милиции в этой категории меньше, чем в первых двух, и оно менее определено. Также здесь больше респондентов, высказывающих частичное доверие милиции. Однако в целом этот тип респондентов на третьем месте по уровню недоверия милиции.

**4 тип.** Источники формирования представления о милиции – пресса и теленовости. Один из самых

старых по среднему возрасту типов респондентов (39 % пенсионеров). Здесь относительно много людей с начальным и неполным средним образованием. Частота контактов с милицией – ниже среднего по всему массиву данных. Эти люди, как и все последующие категории, в целом в наименьшей мере оказывались свидетелями случаев нарушения прав человека милицией. 30 % из них – жители сел. В целом уровень доверия милиции такой же, как и в предыдущей категории, но здесь больше людей, высказавших определенное недоверие и определенное доверие милиции. Представление о милиции этих людей, несмотря на отсутствие личного опыта, достаточно устойчивое. Таким образом, представления о милиции большинства из этой категории респондентов также можно считать сложившимся негативным стереотипом, но он менее определен и устойчив, чем представления людей, относящихся к первому типу, так как не базируется на личных наблюдениях за работой милиции.

**5 тип.** Источники формирования представлений о милиции – личные наблюдения, теленовости, пресса, специальные телепрограммы, подготовленные ЦОС МВД, а также мнение близких. Это в целом средняя по возрасту категория респондентов. В ней сравнительно больше людей с высшим образованием; сотрудников правительственных и бюджетных учреждений, работников приватизированных (бывших государственных) предприятий; жителей г. Харькова. Частота контактов с милицией – ниже среднего, но здесь сравнительно высокое число тех, кто был свидетелем случаев нарушения прав человека милицией – 35 %.

Направленность доверия милиции в этой категории практически такая же, как и в последних двух группах, а определенность меньше. Также здесь меньше устойчивых представлений о милиции: 63 % респондентов из этой категории считают, что их мнение о милиции может быть ошибочным. В этой категории меньше тех, кто, безусловно, готов содействовать милиции, как и тех, кто определенно отказывается делать это в будущем.

**6 тип.** Представление о милиции сформировалось под влиянием мнения близких и рассказов, слухов о милиции. В этой категории самый низкий средний уровень образования. Здесь меньше всего жителей г. Харькова, 35 % – жители сел Харьковской области. Частота контактов с милицией – одна из минимальных, также здесь мало тех, относительно кого милиция совершила противоправные действия. Однако четверть респондентов из этой категории могут назвать случай, когда милиция нарушила права человека относительно других людей.

В этой категории сравнительно мало тех, кто высказывает определенное личное доверие/недоверие (26 %), но наибольшее число тех, кто «скорее не

доверяет» милиции (31 %). Почти половина людей из этой категории считает, что милиция не заслуживает доверия людей, однако 68 % респондентов считают, что они могут ошибаться относительно милиции. Таким образом, этой категории свойственно не сильно определенное и не очень устойчивое недоверие милиции.

**7 тип.** Источники формирования мнений о милиции – теленовости, специальные программы, подготовленные ЦОС МВД, а также рассказы разных людей о милиции, хотя лишь 17 % респондентов из этой категории считают последний источник информации достоверным. Это одна из самых «старых» по среднему возрасту категорий. Здесь также минимальное число людей с высшим образованием. Частота контактов с милицией – одна из наименьших среди всех категорий. Здесь также минимальное из всех категорий число респондентов, бывших свидетелями нарушения прав человека сотрудниками милиции – 20 %.

В этой категории наименьшее число тех, кто высказывает определенное недоверие милиции – 23 %. В то же время 28 % респондентов из этой категории высказали частичное недоверие. Здесь устойчивость представлений о милиции минимальная – 68 % респондентов думают, что могут ошибаться по поводу милиции.

**8 тип.** Источники информации – теленовости, специальные программы ЦОС МВД, пресса и кинофильмы, телефильмы о милиции. Это также одна из самых «старых» по среднему возрасту категория: 39 % респондентов – пенсионеры. Частота контактов с милицией – минимальная, но 21 % респондентов могли назвать случаи нарушения прав человека сотрудниками милиции, произошедшие в течение последних трех лет, свидетелями которых они были.

Здесь больше всего респондентов, в разной мере доверяющих милиции, – 32 %. В то же время 46 % респондентов высказали недоверие милиции, из них 27 % – определенное. Определенность и устойчивость доверия/недоверия в этой категории чуть выше, чем в предыдущей.

Представленная типология позволяет сделать ряд выводов. Как можно заметить, знания о милиции, полученные из личного опыта, плохо согласуются с информацией специальных программ, подготовленных ЦОС МВД. Только в пятой категории эти источники совмещены, причем 45 % респондентов из этой категории считают достоверным источником информации личные наблюдения со стороны за работой милиции и 33 % – специальные теле и радиопередачи, публикации в прессе, которые готовят органы милиции, центры общественных связей. Совмещение этих двух источников информации делает представления о милиции этой категории респондентов неустойчивыми и слабо определенными:

63% респондентов из этой категории считают, что их мнение о милиции может быть ошибочным. Как результат такой неопределенности в этой категории меньше тех, кто, безусловно, готов содействовать милиции, как и тех, кто определенно отказывается делать это в будущем.

Те категории населения, кто получает информацию из личного опыта контактов или наблюдения за работой сотрудников милиции, имеют более определенные и устойчивые представления о милиции.

Устойчивые и определенные представления о милиции сложились в тех категориях населения, где сравнительно больше недоверия милиции. И, наоборот, в тех категориях, где доверия милиции чуть больше, представления о милиции неустойчивые, люди допускают, что они могут ошибаться относительно милиции. Это говорит о том, что в Харьковской области сложился устойчивый стереотип недоверия милиции.

За исключением первой категории, отличающейся предубежденным отношением к милиции, для всех категорий проявляется закономерность: чем больше частота контактов с милицией, тем больше определенного недоверия к ней. Это еще раз подтверждает необходимость изменения сложившейся

практики взаимодействия милиции с населением.

«Молодые» категории респондентов более склонны формировать свое представление о милиции на основе личного опыта, они более склонны не доверять милиции. «Пожилые» категории – на основе информации, полученной от других людей, непосредственно или через СМИ, и среди этих категорий сравнительно меньше недоверия милиции.

Специальные теле- и радиопередачи, публикации в прессе, которые готовят органы милиции, центры общественных связей, влияют на формирование представления о милиции в тех категориях, где больше людей пенсионного возраста. Кроме того, более склонны считать этот источник информации о милиции достоверным люди с начальным, неполным средним и средним образованием, а также те, кому за 60 лет.

Полученные результаты могут быть полезными при планировании мер, направленных на формирование партнерских отношений населения и милиции, а также для повышения результативности информационно-разъяснительной работы, проводимой центрами общественных связей МВД.

*Поступила в редколлегию 17.07.2002*

#### СВЕЖЕНЦЕВА Ю.О. ДЖЕРЕЛА ІНФОРМАЦІЇ НАСЕЛЕННЯ ПРО МІЛІЦІЮ І ДОВІРА

Розглядається типологія жителів Харківської області по джерелах формування їхнього представлення про міліцію, що побудована на базі даних опитування 3500 жителів, проведеного в 2001 році співробітниками НУВС.

\*\*\*

#### SVEZHENTSEVA J.U.A. SOURCES OF INFORMATION OF THE POPULATION ABOUT MILITIA AND CONFIDENCE

The typology of the inhabitants of the Kharkov area on sources of formation of their representation about militia is esteemed, which one is built on the database of interrogation 3500 inhabitants conducted in 2001 by the employees National University of Internal Affairs.

УДК 341.62 (03) + 351.74 (03)

**А.А. ТЕЛИЧКИН**, канд. психол. наук

*Национальный университет внутренних дел*

## ИСТОРИЧЕСКИЕ ПРЕДПОСЫЛКИ СОЗДАНИЯ СОВРЕМЕННОЙ СИСТЕМЫ КОЛЛЕКТИВНОЙ БЕЗОПАСНОСТИ

Современная система коллективной безопасности, предложенная Организацией Объединенных Наций и другими международными организациями, рассматривается как закономерный результат деятельности человечества по поиску оптимальных способов поддержания и восстановления международного мира и безопасности на протяжении полутора тысяч лет

Проблемы сохранения всеобщего мира, устранения угрозы войны, поддержания международной безопасности и стабильности, урегулирования региональных конфликтов являются объектом внимания всего мирового сообщества уже в течение мно-

гих веков.

Так, некоторые историки соотносят зарождение первых систем коллективной безопасности с образованием в пятом веке до н.э. союза греческих государств, получившего название «Делосской лиги» [1,