

6. Исследование социальных представлений в европейской социальной психологии // Социология: РЖ/РАН. ИНИОН. – 1992. – № 4. – С. 92–109.

7. Бауер М. К вопросу о парадигме изучения социальных представлений / М. Бауер, Дж. Гескелл // Социология: РЖ/РАН. ИНИОН. 2001. – № 3. – С. 111–119.

8. Flament C. Structure et dynamique des representations sociales / C. Flament // Les representations sociales. – Paris, 1989. – P. 204–219.

Надійшла до редколегії 17.04.2009

Анотації

Стаття присвячена концептуалізації побоювань як складової соціальних уявлень про міліцію та дослідженню евристичного потенціалу парадигми соціальних уявлень для вивчення громадської думки, емоцій та настроїв, зокрема побоювань щодо міліції. Окреслено теоретико-методологічні засади та напрями вивчення побоювань як складової соціальних уявлень щодо міліції.

Статья посвящена концептуализации опасений как составляющей социальных представлений о милиции и исследованию эвристического потенциала парадигмы социальных представлений для изучения общественного мнения, эмоций и настроений, в частности опасений, относительно милиции. Очерчены теоретико-методологические основы и направления изучения опасений как составляющей социальных представлений о милиции.

This article is devoted to conceptualization of fears as a part of social notions about militia and research of heuristic potential of social notions' paradigm for studying public opinion, emotions and attitude, namely fears of militia. Theoretical and methodical grounds and directions of studying fears as a part of social notions about militia are outlined.

УДК 316.624.2

О. В. БУТИЛНА,

*ст. викладач кафедри соціології та соціальної роботи
Харківський соціально-економічний інститут*

ФЕНОМЕН ПРОФЕСІЙНОЇ МАРГІНАЛЬНОСТІ СТУДЕНТСТВА: ОСОБЛИВОСТІ СОЦІОЛОГІЧНОГО ВИМІРЮВАННЯ

Феномен професійної маргінальності можна розглядати як особливий стан особистості чи групи, що характеризується певним ступенем виключення із соціально-професійної сфери суспільства, неможливістю (небажанням) реалізовувати професійні знання та навички, втратою ціннісного компонента праці, нездатністю ідентифікувати себе за професійною ознакою, орієнтацією виключно на оплату праці, а не на її сутність. Проблема професійного маргіналізму та її соціально-психологічна інтерпретація представлена в роботах О. П. Єрмолаєвої [1, 2, 3], значний внесок у розробку поняття та визначення об'єктивних та суб'єктивних факторів професійної маргінальності належить В. Л. Лапшиній, яка наголошує на необхідності вивчення закономірностей та механізмів

розвитку людини на етапі її професійної зрілості [4, 5]. Спроба визначення сутності та причин виникнення цього складного соціального явища була реалізована й автором у попередніх публікаціях [6].

У науковій літературі проблема професійної маргінальності висвітлена, на наш погляд, недостатньо повно. Зокрема, не створені методики соціологічного вимірювання цього явища. Натомість вимірювання професійної маргінальності є практичним завданням, що виникає, як ми покажемо нижче, у сфері підготовки фахівців у стінах вищої школи. Основна мета статті полягає у репрезентації методики вимірювання феномену професійної маргінальності студентства, що, у свою чергу, потребує: 1) визначення сутності професійної маргінальності студентства;

2) окреслення кола показників, якими позначається рівень професійної маргінальності студентства; 3) створення цілісної методики соціологічного виміру.

Молодь є маргінальною групою, оскільки перебуває у перехідному стані від дитинства до світу дорослих, коли відбувається формування уявлень про власне майбутнє, набуття власного соціального статусу, пов'язаного з отриманням професії, засвоєнням соціальних ролей, формуванням «Я-образу», ідентифікацією з певними соціальними групами. Професійна маргінальність студентства є одним із проявів цього проміжного становища. Аналізуючи цей феномен у студентському середовищі, необхідно враховувати той факт, що дана група молоді ще не є про-

фесіоналами в повному сенсі цього слова, а рухається шляхом набуття знань, фахових навичок та наближення до соціально-професійного статусу. Звідси, важливо з'ясувати ставлення молоді до людини одночасно до двох взаємопов'язаних сфер: освітньої та професійної. Виходячи з цього, професійна маргінальність студентства може розглядатися як стан певної відокремленості (відчуженості) від майбутньої професії, який знаходить, зокрема, своє вираження у ставленні до навчання і рівні академічної успішності та в тенденціях до зміни профілю професійної підготовки. З огляду на теоретичне бачення проблеми можна окреслити кілька груп показників, наведених у табл. 1.

Таблиця 1

	Групи показників	Прояви
1.	Інформованість щодо майбутньої професії	<ol style="list-style-type: none"> 1. Низький рівень обізнаності щодо змісту майбутньої професійної діяльності до вступу у ВНЗ 2. Відсутність фактів спілкування з представниками професії 3. Випадковий вибір ВНЗ 4. Відсутність досвіду практичної діяльності за фахом
2.	Факти навчання	<ol style="list-style-type: none"> 1. Низький рівень успішності навчання 2. Недисциплінованість, зокрема, пропуски занять та невиконання завдань з дисциплін 3. Незацікавленість у придбанні нових знань і практичних навичок 4. Невикористання новітніх джерел отримання фахової інформації 5. Небажання поглиблено вивчати певні науки, займатися науковою роботою 6. Освіта заради диплома
3.	Ставлення до професії	<ol style="list-style-type: none"> 1. Негативне емоційне ставлення до майбутньої професії 2. Песимістичні відчуття щодо власного професійного майбутнього 3. Усвідомлення низького статусу майбутньої професії та її неконкурентоспроможності на ринку праці 4. Формування відчуття розчарування в майбутній професії під час навчання 5. Небажання відчувати будь-які незручності, пов'язані з професійною діяльністю
4.	Орієнтація на іншу професію	<ol style="list-style-type: none"> 1. Небажання працювати за професією після закінчення ВНЗ 2. Наміри відмовитися від професії 3. Готовність змінити напрям підготовки 4. Усвідомлення складності працевлаштування після закінчення ВНЗ за професією 5. Орієнтація на оплату праці

У статті ми репрезентуємо методикою вимірювання рівня професійної маргінальності студентства, яка була розроблена та апробована нами. Основним засобом отримання первинної соціологічної інформації було опитування студентів, що передбачало заповнення анкет.

Анкета мала чотири основні блоки питань, що розкривають вищезазначені групи показників професійної маргінальності студентства та паспортичку, яка відображає об'єктивні ознаки об'єкту дослідження. I блок утворюють питання, пов'язані з визначенням рівня інформованості щодо майбутньої професії та вибором ВНЗ і фаху; II блок питань розкриває різні аспекти процесу навчання у ВНЗ; III – це питання, що відображають емоційне ставлення студентів до їх майбутньої професії; IV блок становлять питання, відповіді на які допомагають з'ясувати рівень орієнтації студентів на професію.

Для проведення типологізації студентства за рівнем професійної маргінальності нами була застосована порядкова чотирибальна шкала (де 1 – це мінімальний рівень прояву професійної маргінальності чи її відсутність; 2 – досить низький її рівень, 3 – досить високий показник даного феномену і 4 – максимальне значення, яке свідчить про дуже високий рівень професійної маргінальності). Вона дозволила визначити ступінь вияву досліджуваного феномену в студентському середовищі загалом та виокремити декілька груп студентів, що відрізняються за рівнем прояву показників професійної маргінальності.

Наша методика також дозволяє розрахувати загальний індекс професійної маргінальності для кожного респондента, знайти середнє для окремого ВНЗ та в цілому по масиву. Грунтуючись на отриманих даних, можна проводити порівняльний аналіз інтегрального індексу професійної маргінальності та окремих його показників для різних курсів, профілів та форм навчання, а також для різних ВНЗ.

Згідно з даною методикою у жовтні–листопаді 2008 р. було проведено пілотажне дослідження серед студентів, що навчаються за різними напрямками підготовки (технічний та гуманітарний) та різних курсів трьох ВНЗ м. Харків: Національного технічного університету «ХПІ», Харківського національного університету ім. В. Н. Каразіна та Харківського соціально-економічного інституту. Загальна кількість опитаних становила 309 осіб, що навчаються як на контрактній (44,6 %), так і на державній (55,4 %) формі, представляють технічний (35,2 %) та гуманітарний (64,8 %) напрямки підготовки.

Аналіз отриманих результатів дослідження дозволив визначити загальний рівень професійної маргінальності студентства по кожному ВНЗ та по масиву (див. рис. 1, 2).

Для групування даних та типологізації студентського колективу за рівнем професійної маргінальності всі кількісні показники було розподілено на 4 блоки: 1 – 1,9 – високий рівень професіоналізму, націленість на самореалізацію в професійній діяльності (відсутність проявів маргінальності); 2,0 – 2,4 – дуже низький рівень прояву ознак професійної маргінальності (на відміну від першої групи, респонденти, які обирали відповідь «скоріше, так», визначали деяку невпевненість у власних силах та намірах, проте в цілому помітна загальна тенденція до підвищення власного професіоналізму); 2,5 – 2,9 – потенційно маргінальна група студентів (дана категорія респондентів сумнівається у необхідності продовження навчання за спеціальністю і розмірковує про зміну профілю підготовки); 3,0 – 4,0 – високий рівень професійної маргінальності – однозначне рішення про зміну професії, негативні відчуття щодо навчання та майбутньої роботи.

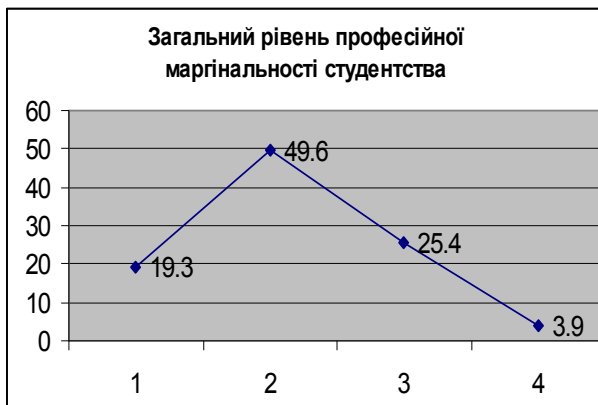


Рис. 1

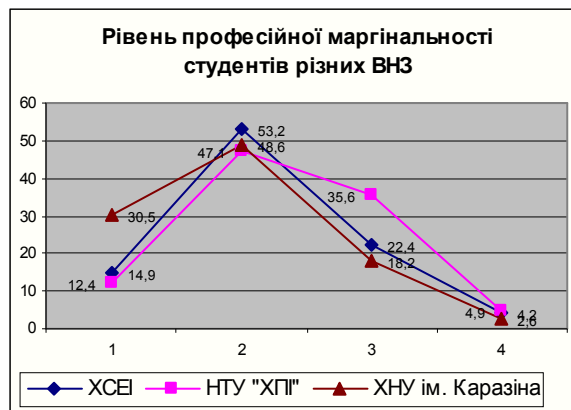


Рис. 2

Таким чином, у середовищі сучасного студентства існує таке явище як професійна маргінальність. Проте воно характерне не для усіх груп. Так, до першої групи (I) респондентів увійшли студенти, яких уже зараз можна назвати професіоналами. Це молоді люди, що показали мінімальні значення загального індексу професійної маргінальності. Вони становлять 19,3 % від загальної кількості опитаних. Переважна частина відповідей респондентів, які входять до другої групи (II), розмістилась у межах від 2,0 до 2,4 балів. Загалом по масиву це склало 49,6 % респондентів, що свідчить про доволі низький рівень про-

яву досліджуваного феномену. Майже вдвічі меншою (25,4 %) є група потенційно маргінальних студентів (III) – загальний індекс рівня професійної маргінальності для неї розташувався в межах значень: від 2,5 до 2,9. Кількісно незначною виявилась четверта група респондентів (IV), що має яскраво виражені показники професійної маргінальності і становить 3,9 % студентської молоді (середні значення їх відповідей коливались у межах 3,0 – 3,4). Розподіл на визначені групи, а також мінімальні і максимальні значення інтегрального індексу професійної маргінальності позначені на рис. 3.

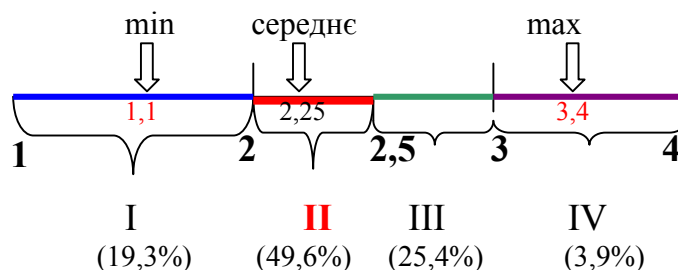


Рис. 3

Дослідження виявило достатньо низький загальний рівень професійної маргінальності сучасного студентства, проте аналіз окремих показників цього стану дозволив нам визначити певні негативні тенденції. Виокремивши як ключове питання про наміри студентів працювати після закінчення ВНЗ за професією, яку вони отримали, ми зафіксували значне скорочення частки молоді, яка ствердно відповіла на дане питання, залежно від

курсу навчання. Студенти випускних курсів майже вдвічі рідше обирали цей варіант відповіді, на відміну від першокурсників. Інша негативна тенденція виявилась у тому, що студенти (незалежно від курсу навчання) гуманітарного профілю підготовки більшою мірою націлені на професійну самореалізацію, ніж представники технічних професій. Дані, що ілюструють ці тенденції, наведені в табл. 2.

Розподіл відповідей респондентів на питання «Чи плануєте Ви працювати після закінчення ВНЗ за професією, яку отримали?» (у %)

	ХНУ ім. В. Н. Каразіна		НТУ «ХПІ»		ХСЕІ	
	I	V	I	V	I	V
Так	48,9	20,5	15,4	15,4	37,5	18,8
Скоріше так	40,0	48,7	43,3	44,2	46,9	56,3
Скоріше ні	8,9	17,9	29,8	30,8	6,3	25,0
Ні	2,2	12,8	11,5	9,6	9,4	0,0

Підтвердженням визначених залежностей є розподіл думок респондентів стосовно можливості зміни профілю діяльності за умови пропозиції роботи не за фахом, але з більшою зарплатою. Близько 20 %

студентів харківських ВНЗ зазначили, що однозначно погодились би на зміну профілю діяльності, а понад 60 % – із певними ваганнями, але також не відмовились, що ілюструє рис. 5.

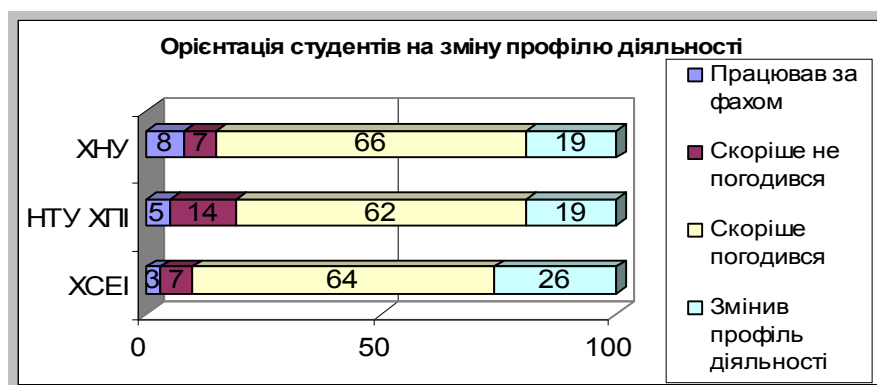


Рис. 5

Наведені вище дані, на жаль, свідчать про підвищення рівня професійної маргінальності серед студентів технічного профілю навчання та студентів випускних курсів. небезпека такої ситуації, на нашу думку, пояснюється двома взаємозалежними чинниками: по-перше, зазначені тенденції розкривають стан сучасної системи вищої освіти, яка «відірвана» від виробничої сфери, слабо реагує на потреби сучасного ринку праці, майже не надає практичних навичок (96 % студентів зазначили, що хотіли б, щоб навчальний процес мав більшу практичну спрямованість), по-друге, страждає соціально-професійна сфера суспільства, що отри-

мує недостатньо підготовлених спеціалістів, не мотивованих на роботу за фахом, не здатних ефективно виконувати свої професійні обов'язки.

Отже, можна зробити такий висновок: прагматичне ставлення до майбутньої професії, розчарування і, як наслідок, небажання реалізовувати на практиці набуті у ВНЗ знання – ось ті реальні показники, що характеризують відчуження сучасного студентства від професії. Основна загроза, що криється за даним явищем, на наш погляд, – це не тільки відтворення, але й збільшення кількості непрофесіоналів на ринку праці України.

Література

1. Ермолаева Е. П. Преобразующие и идентификационные аспекты профессиогенеза / Е. П. Ермолаева // Психологический журнал. – 1998. – Т. 19, № 4. – С. 80–87.
2. Ермолаева Е. П. Профессиональная идентичность и маргинализм: концепция и реальность (статья первая) / Е. П. Ермолаева // Психологический журнал. – 2001. – Т. 22, № 4. – С. 51–59.
3. Ермолаева Е. П. Психология профессионального маргинала в социально значимых видах труда (статья вторая) / Е. П. Ермолаева // Психологический журнал. – 2001. – Т. 22, № 5. – С. 69–78.
4. Лапшина В. Л. Профессиональная идентичность и маргинализм сквозь призму концепции зоны ближайшего развития / В. Л. Лапшина // Методологія, теорія та практика соціологічного аналізу сучасного суспільства : зб. наук. праць. – Х., 2002. – С. 264–267.
5. Лапшина В. Л. Акмеологія як інтегративна наука: проблеми теорії і практики очима соціолога / В. Л. Лапшина // Методологія, теорія та практика соціологічного аналізу сучасного суспільства : зб. наук. праць. – Х., 2003. – С. 135–137.
6. Бутиліна О. В. Соціальна політика подолання професійної маргінальності // Задоволення соціальних потреб населення як умова підвищення його довіри до влади / Є. Ф. Глухачов, Т. Б. Хомуленко, С. М. Клімова та ін. / [за заг. ред. Є. Ф. Глухачова]. – Х. : Вид-во ХарПІ НАДУ «Магістр», 2005. – С. 136–147.

Надійшла до редколегії 30.01.2009

Анотації

У статті досліджується феномен професійної маргінальності сучасного студентства, визначається його сутність та показники. Автор репрезентує методику соціологічного виміру досліджуваного явища та наводить результати пілотажного дослідження.

В статье исследуется феномен профессиональной маргинальности современного студенчества, определяется его сущность и показатели. Автор представляет методику социологического измерения исследуемого явления и приводит результаты пилотажного исследования.

In the article the phenomenon professional marginality modern students is investigated, its essence and parameters are defined. The author represents a technique of sociological measurement of the researched phenomenon and brings results of pilot research.