

УДК 159.923.2:371.3

*Михайло Чайковський***САМОАКТУАЛІЗАЦІЯ СТУДЕНТІВ
З ОСОБЛИВИМИ ПОТРЕБАМИ В УМОВАХ
ІНКЛЮЗИВНОГО ОСВІТНЬОГО ПРОСТОРУ ВНЗ**

Як відомо, природною рушійною силою поведінки людини є прагнення до пошуку і реалізації особистого життєвого сенсу. Продуктом реалізації цього сенсу є самоактуалізація особистості. Ідея формування потреби людини в самоактуалізації, етичним ідеалом якої виступає повноцінне функціонування і рух до пізнання себе і свого внутрішнього досвіду, останнім часом широко розробляється у світі та є однією з передумов розв'язання існуючих проблем в освіті [1, с. 57; 2]. Розкриття всього людського, здатності людини стати самою собою і створювати згодом гідне життя, повне сенсу, неможливе без творчості [5, с. 69; 7, с. 48]. «Навчання через творчість, – вважає А. Маслоу, – може бути надзвичайно корисним не стільки для підготовки людей до творчих професій або до створення творів мистецтва, скільки для створення хорошої людини». Дане положення А. Маслоу надзвичайно актуальне для сучасної освіти, одним із завдань якої є розвиток здатності студентів до самоактуалізації. Але в реалізації цієї потреби у різних людей мають місце свої труднощі. Так, у студентській та учнівській молоді обмеження реалізації прагнення до самоактуалізації пояснюють традиційною системою навчання, яка в основному зводиться до пасивного засвоєння і накопичення інформації об'єктами освітніх впливів без сприяння максимальному розкриттю їх потенційних можливостей [6; 8]. У зниженні прагнення до самоактуалізації надають значення впливам зовнішніх чинників (негативний минулий досвід, шкідливі звички, тиск суспільства та ін.) та внутрішнім захистам, що стримують пізнання свого власного «Я». Цим обґрунтовують доцільність застосування спеціальних тренінгів стимулювання процесу самоактуалізації [3; 4, с. 175]. У студентів з особливими потребами труднощі самоактуалізації, на думку В. Ягупова, пов'язані з недостатньою сформованістю стимулюючо-мотиваційного компонента навчально-виховного процесу, що гальмує досягнення успіхів у навчанні та розвиток професійних інтересів [10, с. 444-452].

В умовах інклюзивного навчання, яке останнім часом впроваджується у вищих навчальних закладах, очевидно, слід очікувати додаткових труднощів для ефективної самоактуалізації студентів з особливими потребами

у зв'язку зі складнощами включення в соціальні процеси закладу освіти, побудови групових відносин, комунікації та рольового функціонування в якості повноцінних членів колективу. Незважаючи на актуальність і практичну значущість діагностики і корекції порушень самоактуалізації студентів в умовах інклюзивного навчання, ці питання ще не були предметом спеціального вивчення, що і визначило вибір теми нашого дослідження з метою в'яснення особливостей самоактуалізації студентів з особливими потребами в умовах інклюзивного освітнього простору ВНЗ та виконання таких завдань: оцінити стан самоактуалізації студентів-першокурсників з особливими потребами та встановити потреби в корекційних заходах; визначити можливості корекції самоактуалізації в умовах інклюзивного освітнього простору ВНЗ; перевірити вплив комплексних корекційних заходів на динаміку показників самоактуалізації.

У дослідженні взяли участь 68 студентів з особливими потребами – майбутніх фахівців соціальних професій (психологи, соціальні працівники, реабілітологи) у процесі фахової підготовки. До експериментальної і контрольної груп входило по 34 студенти.

Пристаюючи до виконання поставлених завдань, ми, передусім, уточнили наявність у студентів чинників, які могли здійснювати негативний вплив на процес самоактуалізації. У ході первинної діагностики встановлено, що такими чинниками у більшості студентів (52,9%) виявилися труднощі адаптивних можливостей у зв'язку з обмеженістю соціальних контактів, відчуття неповноцінності (41,1%), дефіцит інформації (44,1%), обмеження орієнтації в ситуації (35,3%), відчуття залежності від інших при виконанні завдань (29,4%), потреба в допомозі (50%). Отримані дані були враховані при складанні індивідуальних програм супроводу навчання студентів.

Оцінку стану самоактуалізації проводили з використанням методу Е. Шостром у модифікації Н. Каліної і А. Лазукіна – питальника САМОАЛ, призначеного для вимірювання загального рівня самоактуалізації та 11 показників, що наповнюють цей феномен: шкала 1 – “орієнтація в часі”, 2 – “цінності”, 3 – “погляди на природу людини”, 4 – “потреба в пізнанні”, 5 – “креативність”, 6 – “автономність”, 7 – “спонтанність”, 8 – “саморозуміння”, 9 – “аутосимпатія”, 10 – “контактність” і 11 – “гнучкість у спілкуванні”. Згідно методики, максимальне значення за загальним показником могло досягати 100 балів, а за кожною шкалою – 15 балів [5, с. 70; 9, с. 426].

Для виявлення внутрішніх механізмів (его-факторів), що уповільнюють процес самоактуалізації, застосована методика Р. Плутчика “Діагностика типологій психологічного захисту” [9, с. 444]. Згідно цієї методики, середні величини нормативних даних складають за шкалою А “Запе-

речення” – $4,5 \pm 0,25$; шкалою В “Витіснення” – $4,0 \pm 0,20$; шкалою С “Регресія” – $4,7 \pm 0,25$; шкалою Д “Компенсація” – $3,1 \pm 0,18$; шкалою Е “Проекція” – $8,2 \pm 0,30$; шкалою F “Заміщення” – $3,8 \pm 0,25$; шкалою G “Інтелектуалізація” – $5,9 \pm 0,22$; шкалою Н “Реактивне утворення” – $3,1 \pm 0,18$.

За результатами анкетування підраховували кількість позитивних відповідей за кожною з 8 шкал. Отримані “сирі” бали переводили у відсотки і склали профіль еґо-захистів.

Результати дослідження на початку педагогічного експерименту засвідчили низький рівень самоактуалізації студентів з особливими потребами за кожною з 11 шкал (рис. 1).

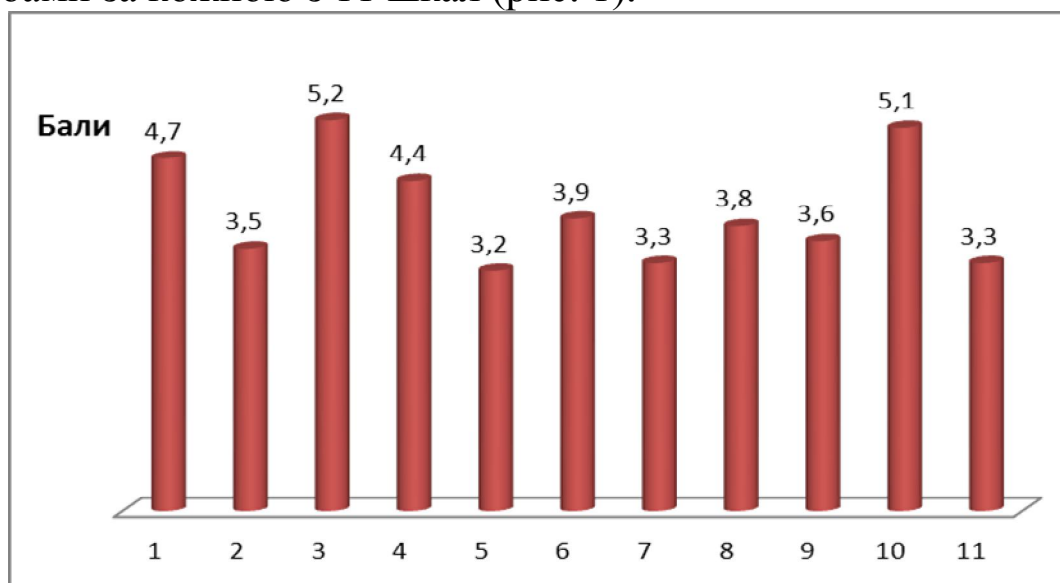


Рис. 1. Вихідні показники самоактуалізації студентів з особливими потребами

Середній загальний показник складав $44,2 \pm 0,65$ балів. На рівні нижче середніх значень перебувала також переважна більшість шкал, але серед них найбільш суттєво відрізнялися показники за шкалою “креативність” ($3,2 \pm 0,25$), “гнучкість у спілкуванні” ($3,3 \pm 0,16$), “спонтанність” ($3,3 \pm 0,19$), “цінності” ($3,5 \pm 0,14$), що свідчить про зниження впевненості в собі та довіри до оточуючих осіб, невротичність, тривожність і сумніви у своїй привабливості та цікавості для оточуючих здорових людей і що спілкування з ними може приносити задоволення. Третина опитаних студентів не мали достатньої уяви про творчу діяльність, роботу студентських наукових гуртків і ставилися до них байдуже. Ці якості потребували подальшого суттєвого розвитку, на чому ми зосередили увагу в процесі супроводу навчання студентів. Разом із цим зафіксовано дещо вищі показники за шкалою “орієнтація в часі” ($4,8 \pm 0,24$), “потреба в пізнанні” ($4,4 \pm 0,25$), “контактність” ($5,1 \pm 0,30$), “погляди на природу людини” ($5,2 \pm 0,21$) як свідчення певної

схильності жити теперішнім, намірів пізнання нового та готовності до встановлення доброзичливих відносин з оточуючими.

За результатами тесту на визначення типологій психологічного захисту виявилось, що студенти експериментальної і контрольної груп найчастіше зверталися до механізму “заперечення” (заперечення тих аспектів зовнішньої діяльності, які є очевидними для оточуючих, але не приймаються і не визнаються особистістю і характеризуються зовні виразним викривленням сприйняття особистістю) – відповідно 29,4% і 27,0%, “компенсація” (намагання знайти підходящу заміну недоліку чи дефекту іншою якістю за допомогою фантазії чи присвоєння собі якостей іншої людини) – відповідно 22,1% і 21,0% та “регресія” (заміна рішення суб’єктивно складних задач на відносно прості та доступні в різних ситуаціях) – 15,6% і 14,1%.

Отримані дані свідчать про підвищення механізмів захисту, що стримують процес самоактуалізації та подолання життєвих проблем. Цим значною мірою пояснюються виявлені низькі вихідні показники самоактуалізації.

Для об’єктивного оцінювання рівнів самоактуалізації та визначення динаміки змін впродовж навчання розроблені стандартизовані показники рівнів сформованості самоактуалізації: високий, середній і низький.

Високий рівень самоактуалізації встановлювали при адекватному сприйнятті студентом соціальних проблем і їх вирішенні відповідно до норм відносин у соціумі; адаптованості та активній соціально-рольовій поведінці у студентському колективі; впевненості в собі та довірі до оточуючих; мобілізації власного потенціалу в реальних умовах для вирішення соціальної проблеми; стійкості до несприятливих соціальних впливів зі збереженням індивідуальних якостей і цінностей та загальному показнику самоактуалізації у межах 75–100 балів, профілю его-захистів, який не виходить за межі середніх нормативних даних.

Середній рівень самоактуалізації визначали за наявності розуміння існуючих соціальних проблем і намірів їх вирішення відповідно до існуючих норм поведінки у соціумі; намірів адаптуватись і виконувати соціально-рольову поведінку в студентському колективі; намагання мобілізувати власний потенціал для вирішення соціальних проблем, протистояти несприятливим соціальним впливам; готовності зберігати індивідуальні якості та цінності та загальному показнику самоактуалізації у межах 50–74 балів, профілю его-захистів із переважанням одного з механізмів.

Низький рівень самоактуалізації встановлювали при недостатньому розумінні існуючих соціальних проблем, невпевненості в можливостях їх вирішення, труднощах в адаптації та виконанні соціально-рольової поведінки у студентському колективі; зниженій впевненості в

собі та довірі до оточуючих; загальному показнику самоактуалізації нижче 50 балів, переважанні двох і більше механізмів еґо-захистів.

За результатами комплексної оцінки, середній вихідний рівень самоактуалізацій встановлено у 8,8% студентів експериментальної групи і у 11,8% студентів контрольної групи; низький рівень визначено відповідно у 92,2% і 88,2% студентів.

Після проведеного тестування студенти проходили консультацію психолога з оцінкою характеру зовнішніх і внутрішніх чинників, які уповільнюють процес самоактуалізації та складанням програми корекційних заходів.

У процесі супроводу навчання ми переконували студентів із низькими показниками самоактуалізації в наявності у них прихованих задатків і можливостей, які можуть бути реалізовані. При цьому наголошували, що шлях до особистісного зростання часто буває непростим і тривалим, тому рекомендували не гальмувати в собі прагнення до успіху та намагатися позбавлятися комплексів. Зважаючи на низький вихідний рівень намірів самоактуалізації у більшості студентів з особливими потребами, ми вважали, що корекційна діяльність у сфері розвитку самоактуалізації особистості має стати одним із провідних напрямів соціально-педагогічної роботи не лише для підвищення рівня особистісного становлення, але й для формування здатності до самовдосконалення і самореалізації, виховання в собі високої духовності.

Проводилась індивідуальна і групова психокорекційна робота за методом кататимного переживання образів (символодрама), соціально-психологічний і асертивний тренінги, спрямовані на розвиток комунікативних здібностей, рефлексивних навиків, формування умінь, підвищення впевненості в собі, збільшення активності, самоповаги. При цьому ставилася мета досягнення максимальної реалізації потенціалу й інтелектуального розвитку кожного учасника тренінгу.

Враховуючи важливість творчого ставлення студентів з особливими потребами до власного життя і рольового соціального функціонування, ми здійснювали заходи з підвищення їх творчої активності. Цьому сприяла активна участь у різних формах науково-дослідної роботи. Крім підготовки рефератів із тематики навчальних дисциплін, виконання курсової та дипломної роботи, практикувалося залучення до участі у виконанні науково-дослідної роботи. Так, студенти з особливими потребами, беручи участь у профорієнтаційній роботі, аналізували результати цієї діяльності, формулювали висновки і вносили пропозиції з її вдосконалення. Співпрацюючи з маломобільними абітурієнтами і студентами на волонтерських засадах, аналізували ефективність співпраці, вивчали і поши-

рювали кращий досвід проведення дистанційного навчання молоді з особливими потребами. Студенти з особливими потребами залучалися до аналізу закодованих анкет соціологічних досліджень, математичної обробки отриманих результатів, формулювання висновків і розробки практичних рекомендацій. Маломобільним студентам з особливими потребами пропонувалося написання наукових рефератів із тематики інклюзивного навчання зі співставленням власних спостережень із даними літератури і подальшим обговоренням отриманих результатів та оформленням матеріалів до публікації в наукових виданнях.

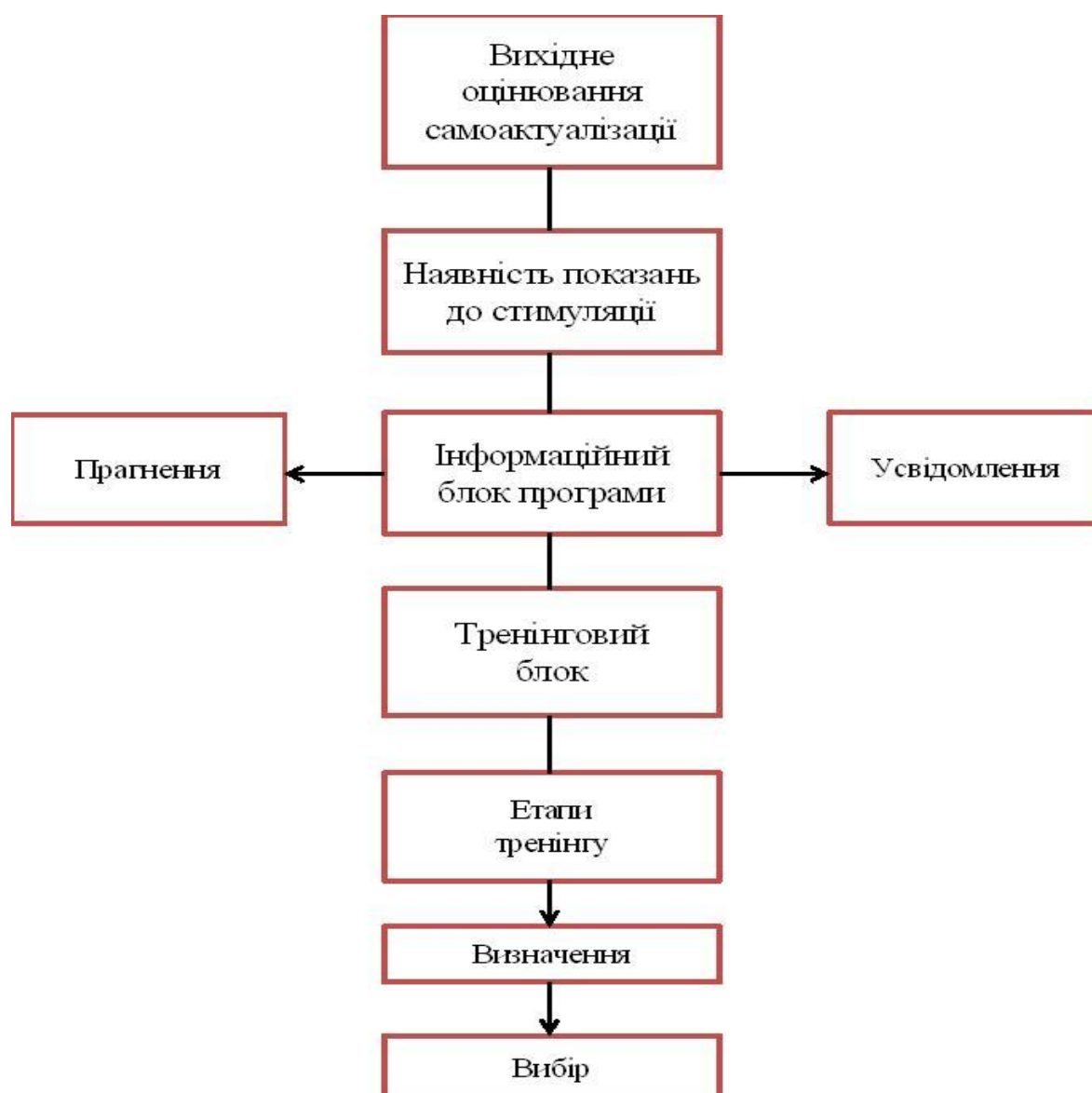


Рис. 2. Програма стимуляції самоактуалізації студентів з особливими потребами

Студенти з найбільш низькими показниками прагнення до самоактуалізації виконували адаптовану “Програму стимулювання самоактуалізації особистості майбутніх психологів і педагогів” [3] (рис. 2).

Наведена схема демонструє логічну послідовність виконання програми. Після оцінювання рівнів самоактуалізації та визначення показань до застосування тренінгу стимуляції самоактуалізації виконували інформаційний блок програми з досягненням **прагнення** студентів брати участь у тренінгах із метою активізації бажання змінити себе й **усвідомлення** активізації самопізнання шляхом ознайомлення студентів із теоретичними основами процесу самоактуалізації, зокрема з чинниками, що сприяють самоактуалізації (зібраність, здатність обрати свій шлях особистісного зростання, самосвідомість, чесність, здоровість думок, саморозвиток, вершинні переживання і відсутність “его-захистів”), – за А. Маслоу. Знайомили з чинниками, потенційно здатними сповільнювати процес самоактуалізації у людей з особливими потребами. Наводили характеристику его-захистів, які можуть складати внутрішні перешкоди для самоактуалізації за умови порушення їх співвідношення.

Виконання тренінгового блоку розпочинали з **етапу визначення** – набуття навиків відділяти свої думки і вчинки від почуття власної гідності, самооцінки без порівняння з іншими, концентруватися на теперішньому, а не на минулому чи майбутньому і подальшого **етапу вибору**, який ставав можливим із того моменту, коли студент ставав готовим сприймати себе, усвідомлювати внутрішні перешкоди для самоактуалізації та обирати способи їх подолання.

Програма стимулювання самоактуалізації включала 16 занять, які проводились один раз на тиждень впродовж 60 хвилин.

Після використання комплексу заходів із корекції самоактуалізації у процесі супроводу навчання студентів проведено заключне тестування для визначення досягнутого рівня самоактуалізації (Табл. 1.)

Отримані результати свідчать, що студенти експериментальної групи на момент завершення педагогічного експерименту досягли високого і середнього рівнів самоактуалізованості за всіма шкалами питальника САМОАЛ, включаючи загальний показник. Найбільш високого рівня самоактуалізації ($9,4 \pm 0,22$ бали) досягнуто за шкалою “Цінності”, що означало значне підвищення здатності щиро переживати такі цінності, як істина, добро, справедливість, цілісність, життєвість, унікальність, самодостатність і схильність цих осіб до здорових відносин з оточуючими. Значно зріс показник за шкалою “Орієнтація в часі” (з $4,8 \pm 0,24$ до $8,2 \pm 0,33$ балів) із досягненням високого прагнення жити теперішнім часом, насолоджуватися сьогоденням, наповнюючи його відповідним змістом. Суттєве підвищення показника за шкалою “Погляд на природу людини” (з $5,3 \pm 0,21$ до $8,0 \pm 0,31$ балів) та за шкалою “Контактність” (з $5,1 \pm 0,30$ до

8,3±0,34 балів) свідчило про появу в студентів стійких передумов для створення в інклюзивних академічних групах щирих, гармонійних між-особистісних стосунків, що виражалось в природній симпатії та довірі до оточуючих, доброзичливості, неупередженості. Варто відзначити досягнення значного зростання показника за шкалою “Потреба в пізнанні” (з 4.4±0.25 до 8.1±0.32 бали) як ознаки відкритості новим враженням, безкорисного бажання до пізнання нового.

Таблиця 1

**Динаміка рівнів самоактуалізації студентів
в умовах інклюзивного освітнього простору**

№ шкали	Показники самоактуалізації (в балах)					
	Експериментальна група (n=34)			Контрольна група (n=34)		
	M ± m		p	M ± m		p
	До	Після		До	Після	
1	4,8 ± 0,24	8,2± 0,33	>0,001	4,7±0,25	3,8 ±0,25	<0,05
2	3,5 ± 0,14	9,4 ±0,22	>0,001	3,5±0,16	4,0±0,16	<0,05
3	5,3 ± 0,21	8,0 ±0,31	>0,001	5,3±0,21	6,5±0,32	<0,01
4	4,4 ± 0,25	8,1 ± 0,32	>0,001	4,5±0,27	6,1±0,27	<0,001
5	3,2 ± 0,25	5,6 ± 0,30	>0,001	3,1±0,13	2,7±0,12	<0,05
6	3,9 ± 0,24	6,5 ± 0,29	>0,001	3,7±0,14	2,6±0,12	<0,05
7	3,3 ± 0,19	6,1 ± 0,25	>0,001	3,4±0,17	3,0±0,14	<0,2
8	3,8 ± 0,21	6,7 ± 0,25	>0,001	4,0±0,20	3,7±,0,15	>0,2
9	3,6 ±0,18	5,8 ± 0,23	>0,001	3,4±0,14	3,5±0,10	>0,2
10	5,1 ±0,30	8,3 ±0,34	>0,001	5,2±0,30	5,1±0,21	>0,2
11	3,3 ±0,16	7,6 ±0,31	>0,001	3,4±0,17	3,3±0,12	>0,2
Загальна	44,2±0,65	81,2±0,90	>0,001	44,2±0,66	44,3±0,53	>0,2

У контрольній групі також встановлено тенденцію до позитивних змін за шкалами “Цінності”, “Погляд на природу людини”, “Потреба в пізнанні”, але ці зміни відбулись у межах низьких значень, що свідчило про фактичну відсутність позитивної динаміки. За рештою шкал показники суттєво знизились у порівнянні з вихідними рівнями.

Заключне тестування на визначення типологій психічного захисту показало аналогічну тенденцію змін в експериментальній і контрольній групах. Суттєві позитивні зміни профілів его-захистів за шкалою С і D та покращення показника за шкалою А, як правило, співпадали з суттєвим покращенням показників самоактуалізації в експериментальній групі і, навпаки, збереження низьких показників самоактуалізації на завершальній стадії

педагогічного експерименту супроводжувалося порушеннями профілів его-захистів. У цілому в експериментальній групі високий рівень самоактуалізації досягнуто у 91,2% студентів, що ми пов'язуємо з усуненням перешкод на шляху трансформації інтегрованого навчання в інклюзивне та застосуванням адекватних корекційних впливів у супроводі навчання.

Відсутність позитивних змін у студентів контрольної групи можна пояснити продовженням дії зовнішніх і внутрішніх факторів, що пригнічують самоактуалізацію.

Отже, результати дослідження дозволяють зробити такі висновки:

1. У студентів-першокурсників з особливими потребами знижені наміри до самоактуалізації, що зумовлено дією зовнішніх чинників і внутрішніх механізмів психологічного захисту, що стримують процес самоактуалізації та визначають напрями застосування корекційних заходів.

2. Особливість самоактуалізації в умовах інклюзивного освітнього простору полягає в тому, що необхідні корекційні заходи відбуваються на фоні подолання труднощів включення студентів з особливими потребами у сфери діяльності закладу освіти в якості повноцінних членів колективу.

3. Використання в супроводі навчання студентів з особливими потребами комплексу цілеспрямованих корекційних заходів в умовах інклюзивного освітнього простору сприяє суттєвому зростанню мотивації до самоактуалізації.

1. Бандура О. Самоактуалізація як механізм формування інтегрованого стилю життя особистості. Кроки до компетентності та інтеграції в суспільство : науково-методичний збірник / О. Бандура. — К. : Континент, 2000. — 336 с.
2. Горячева Е. И. Идея самоактуализации в гуманистической психологии и ее реализация в педагогической практике : автореф. дис. на здобуття наук. ступеня пед. наук : спец. 13.00.01 “Загальна педагогіка” / Е. И. Горячева. — М., 1996. — [Електронний ресурс]. — Режим доступу : <http://childpsy.ru/dissertations/id/18283.php>
3. Кобильник Л. М. Психологічні особливості самоактуалізації особистості майбутніх психологів і педагогів : автореф. на здобуття наук. ступеня канд. псих. наук : спец. 19.00.07 “Педагогічна та вікова психологія” / Л. М. Кобильник. — Київ, 2007. — [Електронний ресурс]. — Режим доступу : <http://referatus.com.ua/disertaciyi-avtoreferati/psihologichni-osoblivosti-samoaktualizaciyi-osobis>
4. Кобильник Л. М. Стимулювання процесу самоактуалізації особистості майбутніх психологів і педагогів / Л. М. Кобильник // Актуальні проблеми практичної психології : Зб. наук. праць. Ч. 1. — Херсон : П. П. Вишемирський, 2008. — С. 175—177.
5. Маслоу А. Дальние пределы человеческой психики / А. Маслоу. — С.-Пб. : Евразия, 1997. — 430 с.
6. Радчук Г. К. Особливості самоактуалізації особистості студентів в освітньому середовищі вищої школи / Г. К. Радчук. — [Електронний ресурс]. — Режим доступу : http://www.nbu.gov.ua/portal/soc_gum/ppp/2008_8/29%20-%20Radchuk.htm

7. Роджерс К. Р. Взгляды на психотерапию. Становление человека / К. Р. Роджерс. — М. : Прогресс, 1994. — 244 с.
8. Русова В. В. Самоактуалізація особистості як умова профільного навчання старшокласників : автореф. дис. на здобуття наук. ступеня канд. псих. наук : 19.00.07 “Педагогічна психологія” / В. В. Русова. — К., 2007. — [Електронний ресурс]. — Режим доступу : <http://www.twirpx.com/file/564638/>
9. Фетискин Л. П. Социально-психологическая диагностика развития личности и малых групп / Л. П. Фетискин, В. В. Козлов, Г. М. Мануйлов. — М. : Изд.-во Ин-та психотерапии, 2002. — 490 с.
10. Ягунов В. В. Мотивація учіння студентів з особливими потребами / В. В. Ягунов // Актуальні проблеми навчання та виховання людей з особливими потребами : Збірник наук. праць — К. : Університет “Україна”, 2004. — С. 444—452.

Стаття надійшла до редакції 11.02.2013

М. Чайковський

Самоактуалізація студентів с особливими потребами в умовах інклюзивного освітнього простору вузу

Проведено дослідження самоактуалізації студентів с особливими потребами в умовах інклюзивного освітнього простору, також перевірено ефективність корекційних заходів в супроводженні навчання.

Ключові слова: самоактуалізація, еґо-захист, програма стимуляції, студенти с особливими потребами, інклюзивне освітнє простору.

М. Chaikovskiy

Self-actualization of Students with Special Needs in Conditions of Inclusive Educational Space of Higher Education Institution

The author researches self-actualization of students with special needs in conditions of inclusive educational space and verifies the effectiveness of corrective measures in accompaniment of education.

Key words: self-actualization, ego-protection, program of stimulation, students with special needs, inclusive educational space.

Рецензент – кандидат психологічних наук З. Л. Становських