

УДК 371:343:85

Іванна Парфанович

СОЦІАЛЬНО-ПСИХОЛОГІЧНІ ПОКАЗНИКИ І ПРОЯВИ ВИДІВ ДЕВІАНТНОЇ ПОВЕДІНКИ ДІВЧАТ ШКІЛЬНОГО ВІКУ ЗА КРИТЕРІЄМ МІСЦЯ ПРОЖИВАННЯ

Дослідженням соціально-психологічних характеристик дівчат шкільного віку в їхньому мікросоціальному оточенні виявлено: 1) становище дівчат ускладнюється неблагополуччям сімей, серед яких – неповна, дисфункційна сім'я, з неналежним ставленням батьків до виховання дівчат чи з їх відсутністю та поширенням соціального сирітства; 2) проблеми і недоліки профілактики девіантної поведінки у школі зумовлюються зниженням рівня профілактичного процесу, позитивного впливу закладу загалом і класу зокрема на окрему особу, невідповідністю між професійним рівнем суб'єктів профілактики і завданнями сучасності, неналагодженістю співпраці педагогів, соціальних структур, батьків, громадськості; 3) посилення ризиків формування девіантної поведінки у неформальному оточенні пояснюється відсутністю цілеспрямованого профілактичного впливу, позитивних соціальних зв'язків, впливом осіб і неформальних груп асоціального чи антисоціального спрямування, неналежною організацією дозвілля дітей.

У профілактиці девіантної поведінки дівчат не повною мірою використовуються функціональні можливості закладів, установ, організацій профілактичного впливу, що підтверджено аналізом їх діяльності з охопленням напрямів: правова допомога, соціальний захист, соціально-медичне обслуговування, педагогічний вплив; соціально-психологічна підтримка; соціально-культурне й інформаційне забезпечення; розвиток моральності й духовності.

Незадовільний соціально-психологічний стан є основою віктимізації особи як наслідку несприятливих впливів, насильства стосовно дитини. На фоні віктимності як індивідуально-особистісного сприйняття ризиків різні фактори віктимізації спричинюють формування

віктимної поведінки, а відтак – різних видів девіантної поведінки. Це вимагає виявлення залежності між умовами проживання, виховання і розвитку дівчат і проявами девіацій.

Розгляд механізму формування девіантної поведінки через призму погіршення умов соціально-психологічного становища і самопочуття дівчат у сучасному суспільстві дає змогу представити алгоритм: соціальні негаразди – упущення і недоліки профілактичного впливу школи – порушення позитивних соціальних зв'язків – сімейне неблагополуччя – негативний вплив неформального середовища – деформація установок, спрямованості розвитку особистості – прояви девіантної поведінки.

Дослідники по-різному визначають детермінанти зародження девіантності особи. Виділяється група вчених, які визначають *медико-біологічні, психолого-педагогічні та соціальні* причини прояву девіацій: М. Ковальчук [4, с. 35], Т. Колесіна [5, с. 12], В. Оржеховська [7, с. 18], Т. Федорченко [10, с. 38]. Групу вчених, що в основі прояву девіацій, не виділяючи медико-біологічних, вбачають *соціальні та психолого-педагогічні* причини, представляють М. Алемаскін [1, с. 10], Г. Петришин [307, с. 195], Н. Ричкова [9]. До причин поведінкових девіацій І. Дементьєва також відносить негативний вплив мікросоціального оточення та несприятливі умови психічного розвитку особи [2, с. 24]. До групи вчених, котрі розглядають детермінанти поведінкових девіацій, виходячи з *впливу мікросоціального оточення*, можна долучити Л. Оліференко [6, с. 59]. Дослідження Н. Завацької належать до групи досліджень тих учених, які розглядають виникнення девіацій на *індивідуальному, особистісному* рівні [3, с. 166].

Проведеним нами анкетуванням дівчат загальноосвітніх шкіл Тернопільської, Київської, Сумської областей виявлено деякі відхилення у розвитку, самопочутті, поведінці. До анкетування залучено 132 особи Сумської, 135 осіб Київської і 471 осіб Тернопільської областей (12 р. – 7,5 %, 13 р. – 12,5 %, 14 р. – 21,2 %, 15 р. – 28,8 %, 16 р. – 25,5 %, 17 р. – 4,5 %). Зроблено порівняльний аналіз соціально-психологічного стану і поведінки дівчат загальноосвітніх шкіл за критерієм різного місця проживання (Табл. 1).

Аналіз статистичних даних, що стосуються дівчат, які проживають у різних населених пунктах (село, селище, місто районного значення, місто обласного значення) дає змогу констатувати відсутність відмінностей, які характеризували залежність проявів девіантної поведінки, самопочуття, життєвих орієнтирів і цінностей від типу населеного пункту.

Таблиця 1

Порівняльні дані соціально-психологічного стану і поведінки дівчат загальноосвітніх шкіл за критерієм місця проживання

Соціально-психологічні показники і прояви видів девіантної поведінки	Без відхилень					Групи ризику					Девіантна поведінка				
	Місце проживання														
	Село	Селище	Рай. центр	Обл. центр	3-ні дані	Село	Селище	Рай. центр	Обл. центр	3-ні дані	Село	Селище	Рай. центр	Обл. центр	3-ні дані
%	22%	28%	23%	27%	55,5/410	22%	28%	23%	27%	26,3/194	22%	28%	23%	27%	18,2/134
Сім'я	80	101	83	98	49/362	42	54	44	52	26/192	44	49	45	48	25/186
Друзі, ровесники	73	93	76	90	45/332	48	62	53	59	30/222	39	54	40	47	25/186
Дозвілля	72	94	74	92	45/332	40	57	46	56	27/199	46	58	48	56	28/208
Легковажна поведінка	70	97	77	89	45/332	54	64	56	62	32/236	37	48	39	46	23/170
Статеві девіації	94	113	92	114	56/413	40	53	42	51	25/186	33	37	34	36	19/140
Лихослів'я	70	89	73	85	43/317	54	61	57	58	31/229	40	52	46	54	26/192
Агресивна поведінка	70	90	76	89	44/325	40	52	46	54	26/192	49	62	54	57	30/222
Суїцид. поведінка	130	155	135	150	80/590	20	29	20	20	12/89	16	14	14	16	8/59
Адикт. поведінка	106	134	110	130	65/480	23	41	44	40	20/148	34	21	26	30	15/111
Психолог. Самопочуття	71	95	73	87	45/332	50	68	51	67	32/236	38	49	31	45	23/170
Самосвід., орієнтири, цінності	105	145	110	142	68/502	36	49	36	49	23/170	14	19	15	18	9/66
Насилля, віктимність	97	120	106	120	60/443	41	55	40	50	25/185	20	35	26	30	15/111

Тобто експериментальним дослідженням охоплено як дівчат, які проживають і у селах, і у селищах, і у містах, та не виявлено суттєвих розбіжностей, залежності соціально-психологічного стану і проявів поведінки від місця проживання за територіальним критерієм.

Аналізом анкетування всіх дівчат виявлено *неправдивість* у відповідях багатьох дівчат. Про це свідчать такі показники: 1) на запитання “Чи палиш ти цигарки?” дівчата відповідають “Ні” і в той же час у наступних відповідях пишуть, що роблять це під впливом друзів; 2) несхвальне ставлення до девіацій і водночас готовність чинити неправомірно залежно від ситуації; 3) часті пропуски уроків і відповідь “Ні” на питання “Чи відносиш Ти себе до осіб, які допускають незначні правопорушення?”; 4) розбіжності у відповідях щодо можливості керувати емоціями і поведінкою; 5) позиція щодо того, що думка друзів для них є важливою, але не визначальною і водночас готовність поступатися своєю позицією під їх впливом; 6) твердження про достатню поінформованість щодо негативних наслідків девіантної поведінки та в той же час схвалення ранніх і дошлюб-

них статевого стосунку; 7) відповідь “думаю...” у суперечках і водночас участь у бійках; 8) визнання себе хорошою дівчиною й особистістю та в той же час неможливість визнати себе прикладом наслідування для молодшої сестри; 9) неузгодженість відповідей про високий рівень взаємодопомоги у сім’ї та про низький рівень контактності між її членами; 10) твердження щодо того, що нецензурні слова вживаються дівчиною лише іноді з одночасним запевненням, що такого явища в її оточенні не буває і це для неї не характерно.

Додатково встановлено, що дівчата шкільного віку оцінюють себе позитивно та добре у 54,3 % випадків. Інші ж не змогли дати відповіді на це запитання, виявили розгубленість щодо своєї життєвої позиції. Додаткові відомості про Я-концепцію дівчат-підлітків дав аналіз їх відповідей на запитання, чи вважають (або, імовірно, вважали б) вони себе хорошим прикладом для молодшої сестри: ствердну відповідь дали 38 %, частково – 34 %, іноді – 11 %, чесно визнали, що ні – 19 %. Очевидно, що друга оцінка є більш реалістичною і показовою.

Життєві цінності дівчат, те, що вони цінують і до чого прагнуть, мають різний характер: а) прагматичного спрямування (здоров’я, освіта, робота, професія, сім’я) – у 53 % з усіх дівчат, які взяли участь в анкетуванні; б) духовного спрямування (чесність, порядність, справедливість, моральність, кохання, щастя) – у 42 % випадків. Не назвали ніяких цінностей 4,8 % опитаних. Отже, у дівчат відзначається брак прагнень гуманістичного спрямування, натомість переважають цінності прагматичного спрямування – 55,1 %. При цьому прагнення кар’єрного зростання у них посідає провідне місце – 26,2 %.

Проведеним анкетуванням дівчат загальноосвітніх шкіл виявлено девіації у їх моральному розвитку, особистісних установах: 24 % дозволяють собі взяти річ без дозволу; 57 % – залежно від випадку можуть поступитися своїми моральними цінностями; лише тільки 8 % неповнолітніх однозначно відповіли, що цього не зроблять. На запитання, до якої із зазначених категорій осіб вони себе відносять, відповіді дівчат були такими: до правослухняних громадян – 59 %, порушників правових норм – 17 %, порушників моральних основ суспільства – 5 %, девіантних осіб за одним правопорушенням – 9 %, девіантних осіб за багатьма правопорушеннями – 3 %. У житті 11 % дівчат бувають ситуації, коли вони не в змозі відмовити людям з оточення зробити щось заборонене, а 26 % визнають, що можуть це робити інколи. Загалом третина дівчат характеризується відхиленнями у моральній поведінці.

Проведеним анкетуванням дівчат загальноосвітніх шкіл Тернопільської, Київської, Сумської областей засвідчено деякі закономірності, хара-

ктерні для них як щодо соціального становища і розвитку, так і психолого-педагогічного розвитку, психоемоційного самопочуття.

1. За даними анкетування, дівчата характеризуються значними порушеннями соціального розвитку: у сім'ї – 11 %, стосунках у формальному колективі – 25 %, неформальному оточенні – 25 %, сфері дозвілля – 28 % представниць досліджуваної категорії (загалом – 22 %). Турбує також і соціальне становище тих дівчат загальноосвітніх шкіл, які характеризуються порівняно незначними зміщеннями і складають групи ризику, хоча їхнє соціальне самопочуття, на перший погляд, не викликає тривоги. Їх частка серед усіх дівчат загальноосвітніх шкіл, залучених до дослідження, складає: у сім'ї – 29 %, стосунках у формальному колективі – 26 %, неформальному оточенні – 30 %, сфері дозвілля – 27 % учениць загальноосвітніх шкіл. Середнє значення – 28 %, що значно перевищує кількісні показники явних проявів у судженнях, становищі, поведінці серед дівчат загальноосвітніх шкіл.

2. Показники відхилень у психоемоційному самопочутті свідчать про таке: серед дівчат загальноосвітніх шкіл 23 % мають досить значні відхилення від нормального психоемоційного стану, у 32 % із них психічний стан характеризується тимчасовими негараздами або відхилення у самопочутті мають незначний характер.

3. Психолого-педагогічна характеристика також охоплювала дослідження свідомості, життєвих орієнтирів, цінностей. Корекційної роботи педагогів потребують 9 %, посиленого впливу – 23 % дівчат загальноосвітніх закладів. Третина дівчат своїми відповідями на питання анкети виявила відхилення у моральних судженнях, установках.

З огляду на поліморфність структури девіантної поведінки нами досліджено найбільш поширені прояви асоціальної та аморальної поведінки: дівчат соціально-педагогічної занедбаності різних ступенів; дівчат загальноосвітніх шкіл Тернопільської, Київської, Сумської областей. Анкетуванням виявлено, що мають місце девіантні прояви за різними видами, причому кількісне вираження цих девіацій різне (рис. 1).

За даними експерименту, найбільш поширеними визначено такі види девіантної поведінки: ненормативна лексика, пропуски занять без поважних причин, тютюнопаління. Посередніми показниками засвідчено крадіжки, сексуальну культуру поведінки, бродяжництво, агресивні дії, найменшими – схильність до суїцидальної поведінки.

Проведеним анкетуванням і порівнянням за основними соціально-психологічними характеристиками дівчат різних областей не виявлено суттєвих відмінностей. Особливості соціально-психологічного стану і проявів поведінкових девіацій дівчат представлено у табл. 2.

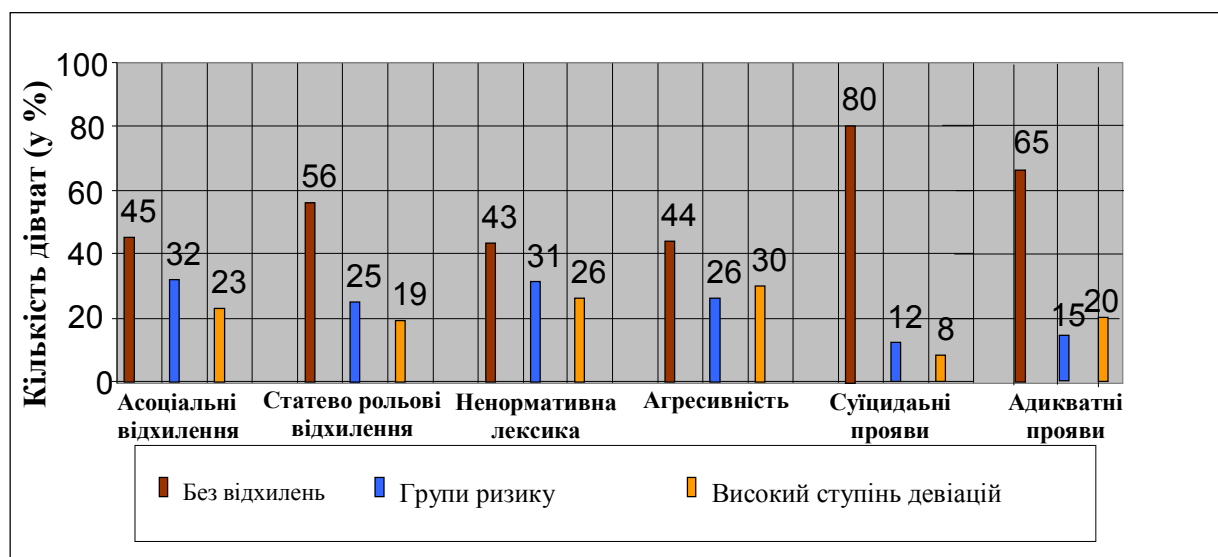


Рис. 1. Кількісні показники видів девіантної поведінки дівчат

Таблиця 2

Порівняльно-аналітичні дані соціально-психологічних характеристик і видових проявів поведінкових девіацій серед дівчат Тернопільської, Київської, Сумської областей

Соціально-психологічний стан і прояви поведінкових девіацій	Регіони України											
	Загальне значення			Тернопільська (у %)			Київська (у %)			Сумська (у %)		
	Нормат. повед.	Групи ризику	Девіант. прояви	Нормат. повед.	Групи ризику	Девіант. прояви в.	Нормат. повед.	Групи ризику	Девіант. прояви	Нормат. повед.	Групи ризику	Девіант. прояви в.
Відхилення у соціальному розвитку	50	28	22	49	27,5	23,5	47,5	32	20,5	53,5	24,5	22
Психолого-педагогічний розвиток і самопочуття	56,5	27,5	16	56	28	16,5	48	31,5	20,5	65,5	23	11,5
Видові прояви поведінкових девіацій	55,5	24,5	20	56,5	23,5	21	53	29,5	17,5	58	20,5	21,5
Середнє значення	54	26,7	19,3	52,8	26,3	20,9	49,5	31	19,5	59	22,6	18,4

За відхиленнями у соціальному розвитку викликають тривогу неповнолітні Сумської області, за станом психолого-педагогічного розвитку – Київської. Тривожним є статистичне узагальнення стосовно дівчат Київської області, що формують значний відсоток осіб, які перебувають у групі ризику за проявами поведінкових девіацій. Значні прояви адиктивної поведінки виявлено у дівчат Київської та Сумської областей, агресивної – Київської. Майже за всіма показниками серед неповнолітніх інших областей дівчата Тернопільської області мають показники середнього значення.

Вікову динаміку проявів девіацій у поведінці дівчат відображено на рис. 2. Найбільший їх прояв відзначено у дівчат 14-15 років, а критичним періодом вважається підлітковий – ранній юнацький вік.

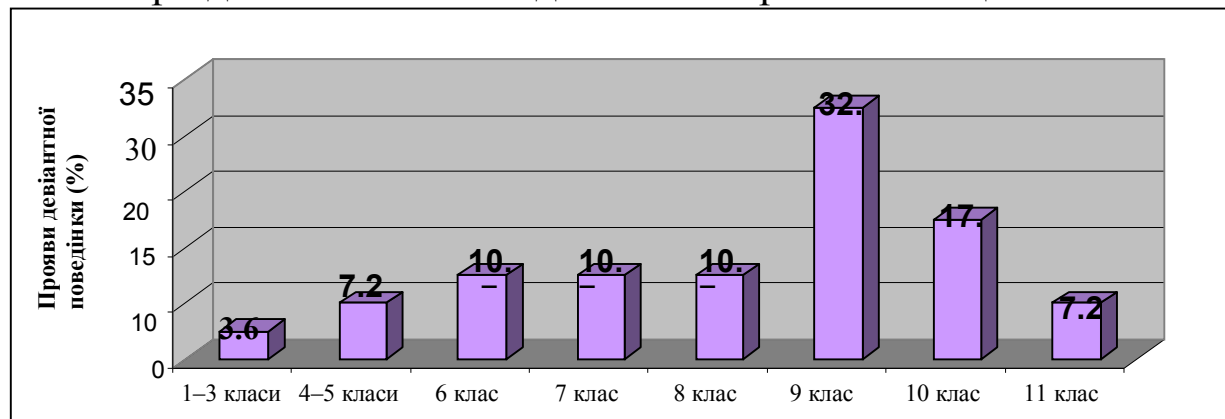


Рис. 2. Динаміка проявів девіантної поведінки дівчат профілактичного обліку за роками навчання у школі

Таким чином, спостерігається переважання прагматичності міркувань, має місце низька готовність слідувати моральності та духовності у ціннісних орієнтирах дівчат незалежно від типу населеного пункту, регіону країни. Тривожним є те, що у них викликають страх думки про майбутнє, неповнолітні бояться невідомості, вони не виробили чітко визначеного ідеалу і шляхів його досягнення. Зазначене створює суперечливі внутрішні умови у формуванні особистості, визначенні життєвого шляху, соціальних прагнень, конструктивних мрій. Турбує низький рівень розвитку Я-концепції дівчат, що частково спричинює соціальну безвідповідальність у повсякденній поведінці.

Отже, за допомогою порівняння соціального становища, психолого-педагогічного розвитку і самопочуття, виражених показників девіантних проявів дівчат ми намагалися встановити залежність поведінки дівчат від умов проживання, виховання й організації життєдіяльності, взявши до уваги місце їх проживання. Аналіз статистичних даних, що стосуються дівчат, дає змогу констатувати відсутність відмінностей, які б характеризували залежність проявів девіантної поведінки, самопочуття, життєвих орієнтирів і цінностей від типу населеного пункту, регіону.

Таким чином, доцільно шукати індивідуальну залежність між соціальним, психолого-педагогічним розвитком дитини і проявами девіантної поведінки, виявляти залежність між умовами проживання, виховання і розвитку дівчат та проявами девіацій на рівні мікросоціального середовища, референтного оточення. Дослідження проблеми девіантної поведінки дівчат доцільно здійснювати з урахуванням впливу соціальних інститутів, що охоплює політичні, економічні, педаго-

гічні, культурні, ідеологічні, духовні, інформаційні чинники, і найближчого оточення.

Посилання:

1. *Алемаскин М. А.* Положение трудновоспитуемых подростков в школе / *М. А. Алемаскин* // Тезисы докладов и сообщений межведомственной научно-практической конференции / [под ред. *Г. П. Давыдова*]. — М. : Ин-т общих проблем воспитания АПН СССР, 1979. — С. 53—55.
2. *Дементьева И.* Отклоняющееся поведение несовершеннолетних как следствие семейного неблагополучия / *И. Дементьева* // Социальная педагогика. — 2005. — № 1. — С. 23—30.
3. *Завацька Н. В.* Особливості важковиховуваних підлітків / *Н. В. Завацька* // Психолого-педагогічні основи гуманізації навчально-виховного процесу в школі та вузі : зб. наук. праць. — Рівне : ЛАДОС, 2001. — С. 161—164.
4. *Ковальчук М.* Основні причини правопорушень підлітків у сучасний період / *М. Ковальчук* // Рідна школа. — 2007. — № 7—8. — С. 35—38.
5. *Колесіна Т.* Діагностика і корекція психічного розвитку дітей як засіб профілактики відхилень у їхній поведінці / *Т. Колесіна* // Початкова школа. — 2000. — № 5. — С. 30—33.
6. *Олиференко Л. Я.* Социально-педагогическая поддержка детей группы риска : уч. пособие [для студ. высш. пед. учеб. заведений / *Л. Я. Олиференко, Т. И. Шульга, И. Ф. Дементьева*]. — М. : Академия, 2002. — 256 с.
7. *Оржеховська В. М.* Профілактика правопорушень серед неповнолітніх : навч.-метод. посібник / *В. М. Оржеховська*. — К. : ВіАН, 1996. — 352 с.
8. *Петришин Г. Р.* Соціологія : навчальний посібник / *Г. Р. Петришин*. — Тернопіль : Навчальна книга – Богдан, 2006. — 299 с.
9. *Рычкова Н. А.* Деадаптивное поведение детей: диагностика, коррекция, психопрофилактика : учеб.-практ. пособие / *Н. А. Рычкова*. — М. : Изд-во ГНОМ и Д, 2000. — 96 с.
10. *Федорченко Т.* Причини девіантної поведінки дітей молодшого шкільного віку / *Т. Федорченко* // Рідна школа. — 2007. — № 7/8. — С. 38—40.

References (transliterated and translated):

1. *Alemaskin M. A.* Polozhenie trudnovospituemykh podrostkov v shkole (The situation with difficult teenagers in the school). // Theses of reports and messages of interdepartmental scientific-practical conference / [ed. by *G. P. Davydov*]. Moscow, 1979. P. 53—55.
2. *Dement'eva I.* Otklonjajushheesja povedenie nesovershennoletnih kak sledstvie semejnogo neblagopoluchija (Deviating behavior of youth as a result of family problems). // Social pedagogy, 2005, № 1. P. 23—30.
3. *Zavatska N. V.* Osoblyvosti vazhkovykhovuvanykh pidlitkiv (Features of intractable teenagers). // Psycho-pedagogical foundations of humanization of educational process in school and university : Collected works. Rivne, 2001. P. 161—164.
4. *Kovalchuk M.* Osnovni prychny pravoporushen pidlitkiv u suchasnyi period (The main causes of crime at adolescents in modern times). // Ridna shkola (Native School), 2007, № 7—8. P. 35—38.
5. *Kolesina T.* Diahnostyka i korektsiia psykhičnoho rozvytku ditei yak zasib profilaktyky vidkhylen u yikhonii povedintsi (Diagnostics and correction of mental development of children as a means of preventing deviations in their behavior). // Primary School, 2000. № 5. P. 30—33.
6. *Oliferenko L. Ja., Shul'ga T. I., Dement'eva I. F.* Social'no-pedagogicheskaja podderzhka detej gruppy riska : uch. posobie [dlja stud. vyssh. ped. ucheb. zavedenij] (Socio-pedagogical support of children at risk : Manual [for higher school students]. Moscow, 2002. 256 p.

7. *Orzhekhovska V. M.* Profilaktyka pravoporushen sered nepovnolitnikh : navch.-metod. posibnyk (Prevention of juvenile delinquency : Tutorial). Kyiv, 1996. 352 p.
8. *Petryshyn H. R.* Sotsiolohiia : navchalnyi posibnyk (Sociology : Tutorial). Ternopil, 2006. 299 p.
9. *Rychkova N. A.* Dezadaptivnoe povedenie detej: diagnostika, korrekciia, psihoprofilaktika : ucheb.-prakt. posobie (Maladaptive behavior in children: diagnostics, correction, psychoprophylaxis : Tutorial). Moscow, 2000. 96 p.
10. *Fedorchenko T.* Prychyny deviantnoi povedinky ditei molodshoho shkilnoho viku (The causes of deviant behavior of primary school aged children). // *Ridna shkola* (Native School), 2007, № 7/8. P. 38—40.

Стаття надійшла до редакції 02.10.2014

И. Парфанович

Социально-психологические показатели и проявления видов девиантного поведения девушек школьного возраста по критерию места проживания

Установлено, что в профилактике девиантного поведения девушек не в полной мере учитываются функциональные возможности заведений, учреждений, организаций профилактического воздействия. Это подтверждено анализом социально-психологических показателей и проявлений различных видов девиантного поведения девушек школьного возраста по критерию места проживания. Анализ статистических данных, касающихся женщин, проживающих в различных населенных пунктах (село, поселок, город районного значения, город областного значения) позволяет констатировать отсутствие различий, которые характеризовали зависимость проявлений девиантного поведения, самочувствие, жизненных ориентиров и ценностей от типа населенного пункта. Принято во внимание девушек разных регионов Украины и сделан вывод об отсутствии существенных различий по социальному, психолого-педагогическому развитию, проявлений девиантного поведения в зависимости от региона страны.

Ключевые слова: девушки школьного возраста, виды девиантного поведения, место жительства, социально-психологические показатели.

I. Parfanovych

Socio-Psychological Indicators and Displays of Schoolgirls' Deviant According to Criterion of Residence

It was found that in the prevention of girls' deviant behavior the functional capabilities of institutions, organizations, and services which are responsible for the prevention are not fully captured. This is confirmed by the analysis of the social and psychological indicators and displays of various types of schoolgirls' deviant behavior according to criterion of residence. The analysis of statistical data, concerning girls, living in different locations (village, town, and city) allows us to state that there are no differences that characterize the dependence of deviant behavior displays on health, life and values from the type of locality. The girls from different regions of Ukraine participated in the survey. The conclusion has been made that there were no significant differences, regarding social, psychological and pedagogical development, manifestations of deviant behavior throughout the country.

Key words: girls of school age, types of deviant behavior, residence, socio-psychological indicators.

Рецензент – доктор психологічних наук,
професор Н. І. Жигайло