

ВПЛИВ ПСИХОЛОГІЧНОГО ЧИННИКА НА ФОРМУВАННЯ КОЛОРИСТИЧНОГО ОБРАЗУ ЖИТЛОВОЇ ГРУПИ В УМОВАХ СУЧАСНОГО МІСТА

Стаття присвячена дослідженню відповідностей між колористичним рішенням житлової групи, її елементів у структурі міста та психо-емоційним станом людини.

Ключові слова: психологічне сприйняття, архітектурний образ, житлова група.

Візуальні враження від навколишнього середовища складаються у людини в результаті засвоєння потоку зорової інформації, що формується у просторі, часі та у процесі руху. Сприйняття кольору – головний фактор естетичного відчуття глядача, який глибоко впливає на емоційний стан людини, особливо в умовах неперервного контакту з різноманітними формами штучно створеного просторового середовища. Природне колористичне середовище вже володіє передумовами еволюції – динамікою, циклічністю, різноманіттям. З появою у природному оточенні штучних об'єктів виникає необхідність знаходження їх кольорової відповідності, а також формування зв'язків між людиною, штучним і природним середовищем на рівні емоційних реакцій. Принципи та особливості формування колористики міста визначаються його соціально-культурними функціями, що реалізуються в його просторовому середовищі. Здатність розрізняти відтінки в процесі сприйняття природного або архітектурного середовища – сильний каталізатор всіх людських відчуттів, що забезпечує певний емоційний тонус психіки. Оскільки архітектура є матеріальним середовищем існування людини, то, з точки зору надання їй колористичних особливостей, постає завдання на основі визначених емоційно-психологічних реакцій людини створювати штучне середовище найбільш сприятливим для «емоційного здоров'я» суспільства. Проблемами фізичного та психологічного комфорту при сприйнятті людиною компонентів архітектури, як специфічного пласту людського виробництва, що впливає на людину протягом усіх етапів життєдіяльності, займалися такі вчені, як Тіц А.А., Філін В.А., Степанов А.В., Арнхейм Р., Базима Б.А., Беляєва Є.Л., Страутманіс І.А., Єфімов А.В.

Зв'язки та конструкції кольорових мас комплексу відкритого простору міста залежать, першочергово, від функції об'єкта, історії місця, нової заповненості простору. Структура колористики виникає в результаті слідування певним художнім смакам. Ці смаки реалізуються переважно у виборі природних і штучних кольорів, а також матеріалів, як носіїв кольору об'єктів. Ця палітра, як правило, має велику кількість кольорових

сукупностей, має домінуючі кольори, що створюють спільний колорит середовища, а також акцентуючі кольори, які слугують для виявлення просторових зон.

Колір в оточенні людини сприймається у взаємозв'язку з об'ємно-просторовою формою поряд з її геометричним виглядом, величиною, положенням у просторі, масою, фактурою та світлотінню. Форми однакового геометричного вигляду, величини, маси та фактури, однаково освітлені та розміщені в однаковому по відношенню до глядача положенні, сприймаються по-різному, якщо різняться їх колористичні характеристики.

Між кольором і геометричною формою ряд дослідів вирізняють деякі асоціативні тотожності. Швейцарський художник і педагог Іоганнес Іттен вважає, що важкість і непрозорість червоного кольору асоціюється зі статикою та важкою формою квадрату, характеру трикутника відповідає жовтий колір, а колу – синій. Похідним кольорам – помаранчевому, зеленому та фіолетовому – відповідно трапеція, сферичний трикутник та еліпс. Такий зв'язок кольору та форми, на його думку, найбільше впливає на глядача.

Дослідження у сфері впливу кольору на психо-емоційний стан людини, на основі визначення колористичних асоціацій та смаків, дають доволі однозначні результати: знаходячись в радісному стані, учасниками експериментів було обрано жовтий та червоний кольори, і відкинуто чорний та коричневий. Відчуття провини стимулювало до обрання сірого або синього кольорів, а червоний та жовтий, навпаки, відсувалися в кінець кольорового спектра. Що стосується таких емоцій, як інтерес, подив, відраза та сором, то їх кольорові профілі були далеко не такими однозначними та психологічно зрозумілими. Складалося враження, що при виборі учасники досліду коливалися при визначенні кольорових профілів, які, на відміну від попередніх, мали меншу ступінь внутрішньої узгодженості.

Таблиця 1

Дослідження на основі колористичних асоціацій(автор – К.Ізард)

Колір	Емоція(%)								
	Інтерес	Радість	Подив	Сум	Гнів	Відраза	Сором	Страх	Втома
Сірий	6	4	2	27	1	15	18	12	53
Синій	27	4	2	27	5	7	13	15	8
Зелений	26	10	26	13	8	7	19	8	7
Червоний	16	52	23	4	55	4	4	17	2
Жовтий	20	24	56	1	9	19	12	15	1
Фіолетовий	5	12	14	12	6	22	16	7	12
Коричневий	10	8	3	14	4	27	17	3	23
Чорний	10	2	2	38	38	18	13	43	24

Дослідження за психофізичними характеристиками кольору можна побачити в таблиці 2.

Таблиця 2

Дослідження на основі психофізичних характеристик кольору

<i>Психофізичні характеристики кольору</i>	<i>Параметри емоцій</i>
Кольоровий тон	Направленість
Червоний	Активна
Зелений	Нейтральна
Синій	Пасивна
Світлота	Валентність
Світлий	Позитивна
Темний	Негативна
Насиченість	Сила
Насичений	Інтенсивна
Ненасичений	Слабка

Відношення до кольору має великий історико-культурний базис, що включає символіку кольору – стійку домовленість між людьми про його значення. Виразність кольорового різноманіття, здатність інформувати про значення форми, викликати емоційні реакції та естетичні переживання дозволяє говорити про «мову кольору» в межах певної історико-культурної спільності людей.

Соціально-культурні функції сучасного міста реалізуються в його просторовому середовищі, яке обумовлює певні тенденції архітектурного кольорового різноманіття та визначає принципи і прийоми організації колористичного образу міста та його компонентів.

Вирішення колористичної задачі архітектурного об'єкта найбільш просте завдання. Це рішення підказує ближнє архітектурно-природне оточення, смак хазяїна, його можливості, місцеві матеріали. Визначення колористики житлової групи, як основного композиційного елемента житлового середовища – завдання більш складне та пов'язане не тільки з просторовим охопленням і різноманіттям навколишньої забудови, а й із кольором елементів міського середовища, соціально-культурними тенденціями.

Житлова група являє собою замкнутий автономний простір, пов'язаний з іншими міськими елементами комунікативними та функціональними зв'язками. Вона є середовищем постійного перебування людини, регулярної взаємодії. Складовими будь-якого архітектурного образу є лінії, площини та об'єми, характеристики яких мають можливість викликати у людини візуальні ілюзії та підсвідомі емоційні реакції. Так, горизонтальні напрями,

створені колористичними засобами або засобами формотворення символізують міцність, важкість, статичність. Вертикальні напрямки, якими характеризується житлова забудова, починаючи з другої половини ХХ ст. до сьогодні, навіює уявлення про діяльність, ріст, характеризує швидкість і впевненість. Криволінійні обриси визначають рух, динаміку. Психологи пов'язують велику кількість проблем жителів багатоповерхової забудови міста з негативним психо-емоційним впливом на них елементів архітектурного середовища. Жорсткі вертикальні та горизонтальні площини, нав'язлива геометрична сітка стиків бетонних панелей, застосування та керамічне облицювання фасадів разом з регулярним плануванням мікрорайонів – все це не сприяє відновленню психологічного клімату в «спальних» районах міста. Ця проблема в більшості випадків може бути вирішена за допомогою насичення житлового середовища колористичними засобами.

Досліджуючи на конкретних зразках колористичний клімат сучасного міста, що оточує нас повсякчас, можна визначити основні проблеми, тенденції розвитку та перспективи колористичного образу житлових груп у структурі міста.

Обираючи предметом дослідження житлові групи правобережної частини м. Києва, ми намагалися систематизувати колористичні ознаки типових і для інших українських міст взірців житлових груп.

Були проведені дослідження по створенню колористичного «паспорту» житлової забудови м. Києва, правий берег Дніпра було умовно розділено на 3 зони, які включали в себе:

- I зона – Печерський, Шевченківський, Подільський райони;
- II зона – Солом'янський і Голосієвський райони;
- III зона – Святошинський та Оболонський райони.

На основі досліджених об'єктів житлового призначення були сформовані колористичні паспорти по кожній із зон і виведені орієнтовні діаграми кольорового спектру (рис. 1).

Також був сформований колористичний «паспорт» за окремими архітектурними стилями та часовою періодикою типового житлового будівництва м. Києва.

Головною тенденцією, яку можна наглядно простежити на основі отриманих даних, є «розквіт» колористичних образів історичної забудови стилів класицизм, модерн та еkleктика, і, відповідно, спрощення та збіднення кольорової палітри у типовому житловому будівництві наступних років, аж до 90-х.

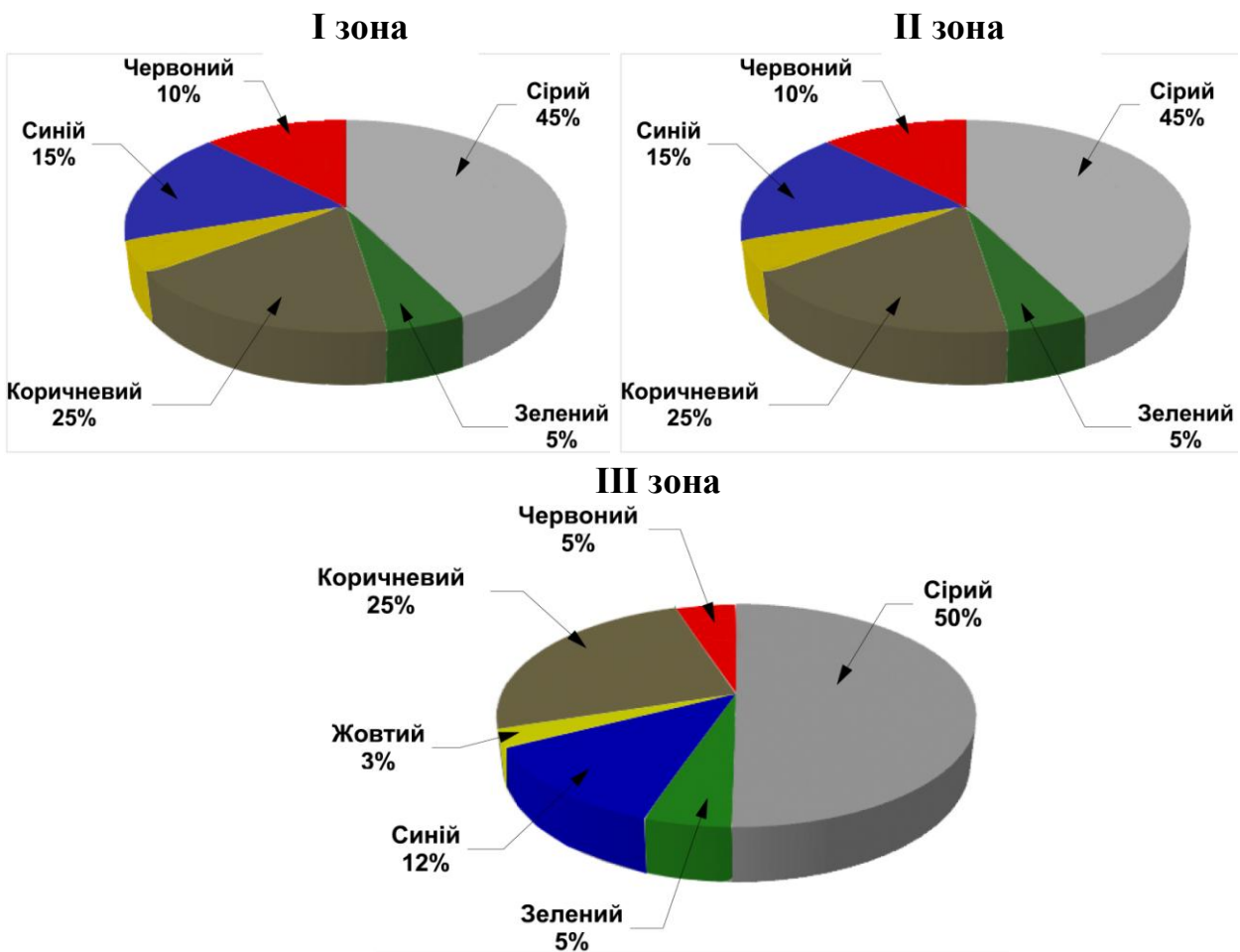


Рис.1. Діаграми кольорового спектру I, II і III зон

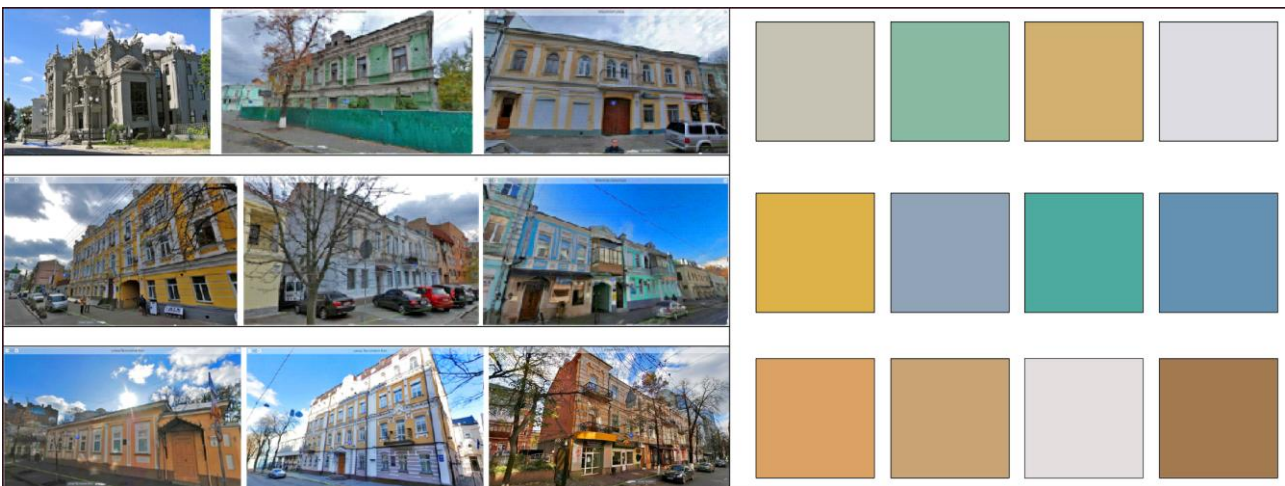


Рис.2. Принцип складання колористичного паспорту зони

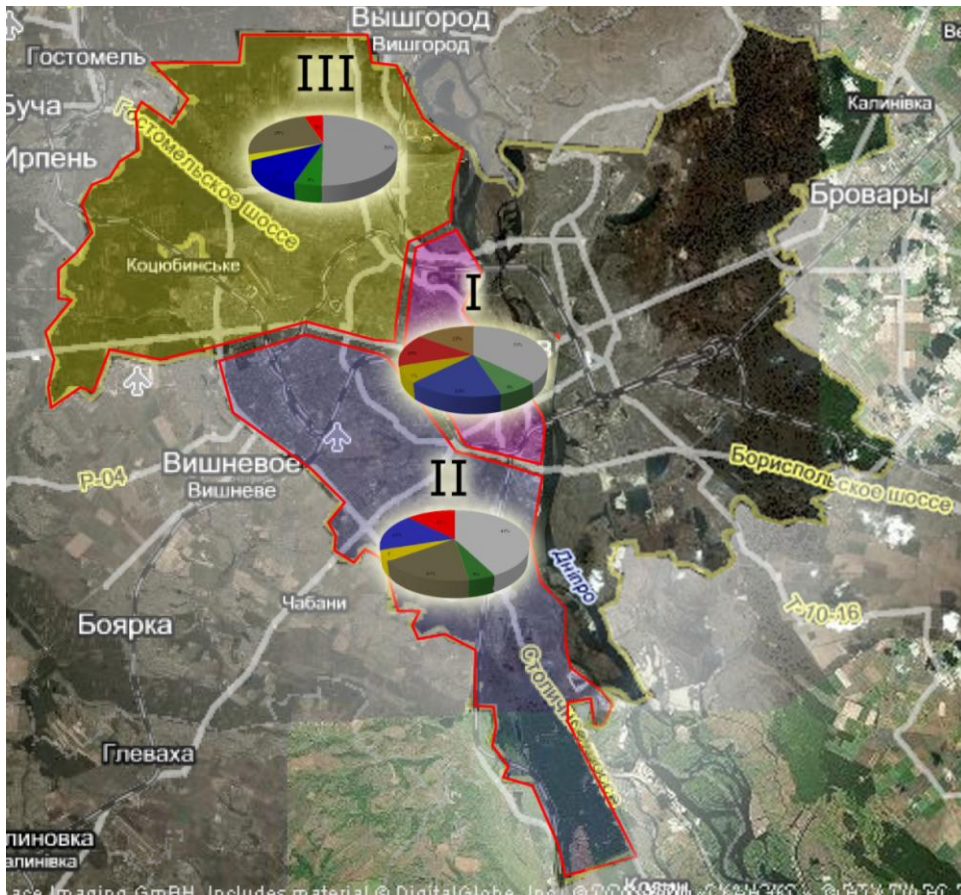


Рис.3. Колористичні особливості житлової забудови правого берегу м.Києва

Домінуючі кольори – білий, сірий, беж, червоний та коричневий.

У білий та сірий колір пофарбована велика кількість утилітарного панельного житлового фонду столиці (рис.4). Білий візуально «полегшує» великі та масивні будівельні об'єми, але при відсутності робіт з відновлення фасадів, під впливом атмосферно-кліматичних явищ, він тьмяніє, стаючи таким самим похмурим, як і сірий колір, що створює негативний психологічний фонд житлової групи.

Кольори блідо-жовтого та бежу були та є популярними, через їх розповсюдженість як кольору багатьох доступних будівельних матеріалів (рис.5). Вулиці Києва повсюдно «наповнені» так званими «хрущовками», побудованими з цегли світло-жовтого кольору. Пройшовши етап панельного будівництва із залізобетону, цегла активна почала повертатися в типове житлове будівництво на рубежі 90-х – 2000-х років, використовуючись як огорожуючий матеріал у багатоповерхівках залізобетонної каркасної структури.

Червоний та червоно-коричневий колір, притаманний деяким об'єктам житлової забудови, може викликати асоціації з промисловою забудовою рубежа XIX–XX століть (рис.6).



Рис.4. Білий та сірий кольори в серійному типовому житловому будівництві



Рис.5. Світло-жовтий та бежевий кольори в серійному будівництві



Рис.6. Завод Арсенал та завод солодкових екстрактів в м.Київ

На сучасному етапі будівництва, що урізноманітнюється різного роду формами, образами, конструкціями, спостерігається тенденція до «розбавлення» стриманих і монотонних кольорів яскравими барвами. Тяжіння до індивідуальності, вирізненості, до прояву людяності та зорової комфортабельності, можна вже бачити на деяких прикладах сучасної житлової забудови (рис.7). Дані позитивні зміни є великим кроком на шляху до оздоровлення міського середовища.



Рис. 7. Сучасні тенденції в житловому будівництві

Принциповим вирішенням проблеми є наповнення колористичними засобами монотонності забудови, відмова від використання похмурих і темних кольорів у житловому будівництві, надання композиційної кольорової єдності та, одночасно, індивідуальності житловим групам у

мікрорайонах міста. Вирішення даної проблематики значно покращить комфортний психологічний клімат для повноцінного життя людини у штучному міському середовищі.

Список використаних джерел

1. Арнхейм Р. Динамика архитектурных форм: Учебное пособие. – М.: Стройиздат, 1984. – 189 с.
2. Базыма Б.А. Психология цвета: Учебное пособие. – СПб., 2007. – 55-61с.
3. Беляева Е.Л. Архитектурно-пространственная среда города как объект зрительного восприятия: Учебное пособие. – М.: Стройиздат, 1977. – 42-45, 50 с.
4. Ефимов А.В. Дизайн архитектурной среды: Учебное пособие. – М.: Архитектура-С, 2006. – 259-316 с.
5. Ефимов А.В. Колористика города: Учебное пособие. – М.: Стройиздат, 1990. – 220-232 с.
6. Страутманис И.А. Информационно-эмоциональный потенциал архитектуры: Учебное пособие. – М.: Стройиздат, 1978. – 113 с.

Аннотация

Статья посвящена исследованию соответствий между колористическим решением жилой группы и ее элементов в структуре города и психо-эмоциональным состоянием человека.

Ключевые слова: психо-эмоциональное восприятие, архитектурный образ, жилая группа.

Annotation

The article is devoted to research of correspondences between colour solutions of housing group and it's elements in the city structure, psychological and emotional condition of people.

Keywords: psychological perception, architectural image, housing group.