

ДО ПРОБЛЕМИ ЗБЕРЕЖЕННЯ АРХІТЕКТУРНОГО АНСАМБЛЮ КИЄВО-ПЕЧЕРСЬКОЇ ЛАВРИ

У статті розглядається стан пам'яток архітектурного і ландшафтного заповідника Києво-Печерської Лаври. Незадовільний стан комунікацій і дренажних систем на території монастиря створює несприятливу гідрогеологічну і зсувонебезпечну ситуацію, яка може призвести до руйнувань пам'яток, зсувів і обвалів в печерах.

Ключові слова: Києво-Печерська Лавра, пам'ятки архітектури.

Києво-Печерська Лавра виникла у середині 11 століття як печерний монастир. Давні підземні лабіринти монастиря збереглися до нашого часу на території Ближніх і Далеких печер, а також у пагорбі Верхньої Лаври, на якому у 1070-х роках було споруджено величний Успенський собор. Найінтенсивніше будівництво відбувалося у монастирі впродовж 17-18 століть, у добу українського бароко; ще кілька будівель було споруджено у 19 столітті. Так протягом століть формувалася архітектурно-ландшафтний ансамбль монастиря.

За весь час існування Печерського монастиря на його території, з метою запобігання її обводнення та зсувів, споруджувалися дренажні системи, за якими ретельно доглядали. У 18-19 століттях на величезних територіях, прилеглих до Печерського монастиря, було споруджено потужні земляні укріплення Старої та Нової печерських фортець і розташовано квартали житлової забудови. Це будівництво призвело до відчутного порушення природного дренажу й стоку підземних вод, що, у свою чергу, спричинилося до погіршення зсувонебезпечної ситуації на території усїєї Лаври.

У даний час порушення гідрогеологічного режиму на території заповідника обумовлено потраплянням у ґрунт великої кількості води з водогонів забудови Печерська та з розташованих поблизу Лаври великих резервуарів води, що протікають. Погіршенню ситуації на території заповідника сприяє також асфальтове покриття доріг та інтенсивний рух транспорту у районі Лаври, що створює додаткові струси перенасичених водою лесових ґрунтів.

За останні десятиліття стан пам'яток Лаври катастрофічно погіршується внаслідок критичного стану водогонів та гідротехнічних споруд, а також відсутності водовідвідних систем на території заповідника. Старі труби протікають, водостоки засмічені, дренажі довкола споруд відсутні. У результаті ґрунтові, побутові та поверхневі води накопичуються на плато і його терасах, потрапляють під фундаменти будівель та підпірних стін,

руйнуючи їх. Рівень ґрунтових вод на території заповідника неухильно підвищується, Тому навіть незначне, але постійне зволоження лесових ґрунтів Лаври невідворотно призводить до тріщин та осідань будівель, оскільки такі ґрунти при замоканні втрачають свою щільність.

Більша частина території Києво-Печерської Лаври позначена зсувами різного роду. Активні зсуви періодично відбуваються на території Близьких печер, але найнебезпечнішим є повільний зсув у південній частині плато Верхньої Лаври, що загрожує руйнуванням Трапезної церкви та будинку митрополита. За будинком митрополита, нижче по схилу знаходиться корпус 31, з величезними підвалами 18 століття, по склепінням якого постійно стікає вода.

Церква Спаса на Берестовому, 12-17 століть, стоїть на рівному місці, подалі від схилів та зсувів. Але й вона вся у тріщинах, а 1997 р. у її північній апсиді вивалився шматок склепіння й утворилася величезна діра, яка з'явля там кілька років. Розписи 17 століття у центральній апсиді церкви перебувають у вкрай незадовільному стані, поруйновані грибками. До пониженні визначної пам'ятки призвело невдале вертикальне планування майданчику, на якому вона стоїть, внаслідок чого поверхневі води й атмосферні опади збираються під стінами храму. До того ж мурування, яким на землі викладено обриси давніх фундаментів, утворює «кишені», у яких за відсутності лотків для водовідведення накопичується вода й сніг. Все це й призвело до інтенсивного підвищення ґрунтових вод і підтоплення церкви. Стіни храму на висоту півтора метрів перезволожені та уражені грибком, їхнє мурування руйнується.

Тріщинами вкрито мурування церкви Всіх Святих над Економічною брамою. В її інтер'єрі чорний грибок поруйнував розписи 20 століття. Наприкінці 1980-х років ґрунт під фундаментами пам'ятки укріплювали методом силікатизації, але це мало тимчасовий ефект. Причиною деформацій конструкцій церкви є так само, як і у попередньому випадку, відсутність належного дренажу та потрапляння води з водостоків прямісінько під стіни споруди.

Менше ніж у півсотні метрів на схід від Успенського собору на схилі стоїть будинок колишньої монастирської типографії 18-19 століть. Пам'ятка вже багато років перебуває в аварійному стані, стіни її у тріщинах, у тильній частині корпусу спостерігається повільний зсув. Поблизу знаходяться фортечні мури з баштою Св.Онуфрія, 17 століття, яка багато років стояла без вікон, з поруйнованим муруванням і деревцями, що повіростали на її карнизах. Ті або інші деформації й тріщини мають практично усі будівлі та споруди Верхньої Лаври, а Велика дзвіниця відхилилася від вертикальної вісі.

Відтермінованою загрозою пам'яткам Верхньої Лаври стало будівництва нового храму на руїнах Успенського собору, підірваного вибухом восени 1941 року. Внаслідок потужного вибуху підмурки та ґрунти під собором втратили свою міцність і щільність. Завдання відбудови собору ускладнювалося ще й тим, що у пагорбі є численні підземні ходи, крипти й інші недосліджені порожнини, а також водяні лінзи у його товщі. З огляду на те, що на ділянці собору є дванадцятиметровий шар росадочних лесових ґрунтів, новий храм було відбудовано на палях. На площі близько 45 x 45 м було влаштовано майже сімсот паль завдовжки 16-23 м з потужним ростверком, а крипти собору зруйновано і забетоновано. За деякими підрахунками, кількість рідини, що потрапила у ґрунт під собором, становила біля шести тисяч тонн. У той же час величезний масив паль утворив гігантський корок на шляху стоку підземних вод в напрямку Дніпра.

У такій нестійкій та небезпечній гідрогеологічній ситуації відбудова Успенського собору могла стати руйнівною для оточуючих будівель. На щастя, у процесі будівництва собору таких руйнувань не сталося. Проте масив паль, забитих у печерський пагорб як основа новобудови, раніше чи пізніше спричиниться до підняття рівня ґрунтових вод у пагорбі до критичної межі. Це, у свою чергу, за відсутності належної дренажної мережі на території Лаври, позначиться на збереженості пам'яток і стійкості схилів пагорбів. Незадовго до закінчення будівництва Успенського собору, влітку 1999 року стався обвал ґрунту поблизу Братського корпусу на Ближніх печерах, а через деякий час біля північної стіни вже збудованого собору утворилося чимале провалля, у яке упав трактор. Останніми роками зсуви на території Лаври почастишали, а під час одного з них, влітку 2005 року стався великий обвал ґрунту на ділянці Ближніх печер.

Дренажна система Києво-Печерської Лаври вже тривалий час перебуває у занедбаному стані, її трасування у повному обсязі залишається невідомим і досі, чимало її ділянок та деякі дренажні колодязі засмічені або забутовані. Внаслідок цього рівень ґрунтових вод на пагорбах невинно піднімається, бо вода шукає виходу, а фундаменти будівель руйнуються.

З метою запобігання подальшим руйнуванням на території Лаври необхідно привести до робочого стану усю її складну дренажну систему, замінити мережу водогону і каналізації та влаштувати належні дренажі й мощення довкола окремих пам'яток. Робити це треба якнайшвидше, оскільки кожен черговий рік зволікання може виявитися для унікального ансамблю останнім.

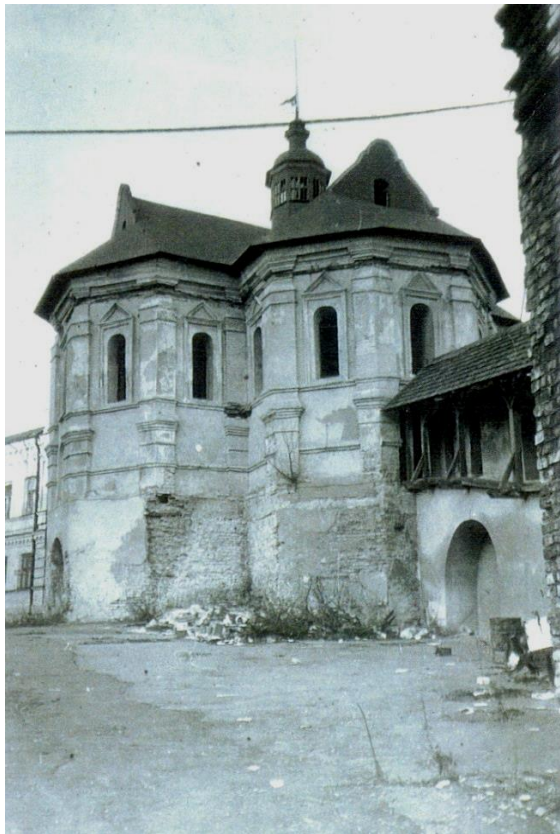


Рис 1. Онуфріївська башта 17 ст.



Рис.2. Поруйновані зсувом сходи з тильного боку корпусу друкарні.



Рис. 3. Зволожені стіни апсид церкви Спаса на Берестовому



Рис. 4,5. Влаштування паль на місці руїн Успенського собору.
Зима 1998-99 років.

Аннотация

В статье рассматривается состояние памятников архитектурного и ландшафтного заповедника Киево-Печерская Лавра. Неудовлетворительное состояние водонесущих коммуникаций и дренажных систем на территории монастыря создает неблагоприятную гидрогеологическую и оползнеопасную ситуацию, которая может привести к разрушениям памятников, оползням и обвалам в пещерах.

Ключевые слова: Киево-Печерская Лавра, памятники архитектуры.

Annotation

In the article the state of monuments of architectural and landscape reserve is examined. The unsatisfactory state of водонесущих communications and drainage systems on territory of monastery creates an unfavorable hydrogeological and оползнеопасную situation, which can result in destructions of monuments, landslides and collapses in caves.

Keywords: Киево-Печерская Лавра, monuments of architecture.