

СТАРОВИННІ ПРИСАДИБНІ ПАРКИ ПОЛТАВЩИНИ ЯК СВОЄРІДНА ФОРМА СИНТЕЗУ МИСТЕЦТВ

У статті розглянуті старовинні присадибні парки Полтавщини як приклад особливої форми синтезу мистецтв. Поєднання різних видів мистецтв створювало необхідне ландшафтно-просторове середовище маєтків і забезпечувало їм естетичну індивідуальність.

Ключові слова: присадибний парк, синтез мистецтв, архітектура, скульптура, малі архітектурні форми, живопис.

Опис проблеми. Старовинні присадибні парки є своєрідними виразниками історико-культурних цінностей країни на певному етапі їх розвитку. Середина XVIII- XIX ст. – період інтенсивної еволюції садово-паркового мистецтва в садибах, резиденціях заможних власників маєтків загалом на терені України і зокрема – на Полтавщині. Присадибні парки Хомутця, Березової Рудки, Диканьки, Полтави вражали вишуканістю та красою не одне покоління мешканців. Слава про мальовничі, розкішні полтавські маєтки лунала далеко за межі тодішньої держави.

Зв'язок із важливими науковими програмами. Старовинні садибні комплекси є вагомою складовою загальнодержавних програм із збереження й охорони культурно-історичної й архітектурно-ландшафтної спадщини різних регіонів України. Усебічне дослідження цих об'єктів не залишається поза увагою науковців.

Аналіз останніх досліджень і публікацій показав подальшу зацікавленість не лише науковців, а й пересічних громадян у вивченні садибно-паркових об'єктів та широкому оприлюдненні результатів. Останні дослідження у цій галузі на терені

¹⁸ ©Шевченко Л.С.

Полтавщини представлені роботами В.Ханка, В.Кішика, О.Байрак, В.Самородова, Т.Панасенко та авторськими, присвячені різним аспектам розвитку історичних маєтків – історичним, генеалогічним, ботанічним і архітектурно-ландшафтним.

Виділення невирішених питань або проблем. Одним із перших науковців, котрий представив садове мистецтво як певний синтез мистецтв був Д. Ліхачов [1], дослідження котрого охоплювали значні європейські та російські об'єкти. Поверхово торкалася авторка цієї теми при висвітленні результатів дослідження архітектурно-декоративного наповнення присадибних парків Полтавщини, акцентуючи увагу на архітектурних об'єктах, малих архітектурних формах, скульптурно-декоративним елементам у цих об'єктах [2].

Ціллю статті є виявлення синтезу мистецтв у садибному паркобудуванні Полтавщини XVIII- XIX сторіч.

Виклад основного матеріалу дослідження. Як показує еволюція садибно-паркових комплексів, принципи і прийоми використання засобів синтезу мистецтв реалізувалися на тлі певних змін в суспільстві, містобудівній практиці, мистецтвознавстві, нових передових течій у стилєвих рішеннях, світських смаках. Кожний присадибний парк уособлював у собі культуру часу, власника, регіон. На його мальовничих просторах затишно й водночас вишукано розташовувалися представники різних видів мистецтв – палац з флігелями, павільйони, господарські та інші будівлі, малі архітектурні форми, декоративні скульптури, алеї, квіткові клумби, ландшафтні групи тощо (рис. 1). Вони, як засоби виразності мистецтв «пластичного ряду», надавали необхідного змісту глибинним перспективам парків, їх невеликим куточкам серед зелених масивів. Завдячуючи архітектурним об'єктам та ландшафтним компонентам, відчуваємо об'єми, тектоніку елементів, структуру простору.

В композиціях присадибних паркових просторів існувала певна ієрархічна система співвідлеглості пластичних мистецтв та

художніх засобів. Фундамент і своєрідну «базу» садибного простору, як правило, становила архітектура (палацовий комплекс). Комплекс палацових споруд (палац, флігелі, павільйони) був головним композиційним ядром території маєтку. Незважаючи на різні композиційні прийоми його формування, він відігравав роль об'ємно-просторової домінанти, задавав тон і відповідний настрій усьому садибному комплексові. Підтримували стильову тональність домінанти храмові будівлі – невід'ємні частини садибних комплексів (рис. 2). Інколи будівництво храмів хронологічно випереджало спорудження палаців, тому призводило до стилістичної різноманітності (церква садиби в Вишняках, Троїцька церква у Диканьці). У цьому контексті варті уваги і в'їзні споруди значних палацово-паркових об'єктів – монументальні брами триумфального або замкового типу. Вони першими «сповіщали» власників та їх гостей про естетичний зміст всього комплексу.

Слід відмітити і тендітні паркові споруди, які, зазвичай, співпрацювали з оточуючим середовищем і не претендували на першу роль в архітектурно-ландшафтній композиції – альтанках, павільйонах, гротах. Введення малих архітектурних форм до присадибних парків значно розширило можливості створення цілісних композицій, де архітектурно-декоративні елементи так само як рослинність і водойми були рівноцінними композиційними складовими, об'єднаними спільним архітектурно-ландшафтним рішенням усього садибного комплексу. Вони створювали не лише необхідне ландшафтно-просторове середовище маєтків, а й забезпечували кожній садибі естетичну індивідуальність. Ці об'єкти замикали паркові перспективи, підкреслювали підвищення рельєфу (Кибинці, Березова Рудка), акцентували найбільш відповідальні ділянки парку – острови на водоймах (Хомутець, Диканька, Решетилівка, Березова Рудка), завершення алей, «золоті точки» парку, з яких розкривалися прекрасні краєвиди (Березова Рудка). З далеких перспектив об'єкти сприймалися

підпорядкованими ландшафту і лише з близьких відстаней домінували й підкреслювали характер пейзажу. На їх образне рішення вплинули не лише модні на той час класицистичні, псевдоготичні, барокові тенденції, а й мотиви української народної та східної архітектури.

Але найбільш вишукано об'єм та пластика форм віддзеркалюється в скульптурних компонентах. Розміщення скульптур та декоративних ваз у розпланувальній структурі присадибних парків у кожному конкретному випадкові було суто індивідуальним і визначалося характером вирішення пейзажів та композиції парку в цілому. Найбільш виразно ці елементи були представлені у вигляді копій античних скульптур у репрезентативній запалацовій частині палацово-паркових ансамблів регіону – вишукуючись вздовж парадних сходів у парк (Сокиринці) або оздоблюючи парадний квітник (Диканька, ймовірно Решетилівка). Цікавим є приклад співпраці витончених античних скульптур та кам'яних баб скіфського періоду в Диканьці. Часто скульптури замінювалися декоративними вазами.

Живопис надихає на створення загальної колористичної гами паркової території, малюнків квітників, ландшафтних композицій. Для полтавських маєтків характерно спокійне колористичне рішення, яке ґрунтується на нюансних тонових співвідношеннях – різних відтінках зеленого, розбавлених сріблястими, частково жовтуватими кольорами. Тому ландшафти в садибних парках нагадують класичні романтичні пейзажі, наповнюють спокоєм, «підпорядковуються емоційним переживанням особистості, з'єднуються з образами поезії, літературними мотивами, темами подорожей» [1, с. 44]. Навіть, парадні квітники мали вишукані нюансні колористичні співвідношення, акцентуючи увагу на формі крони та листі рослин, характері росту.

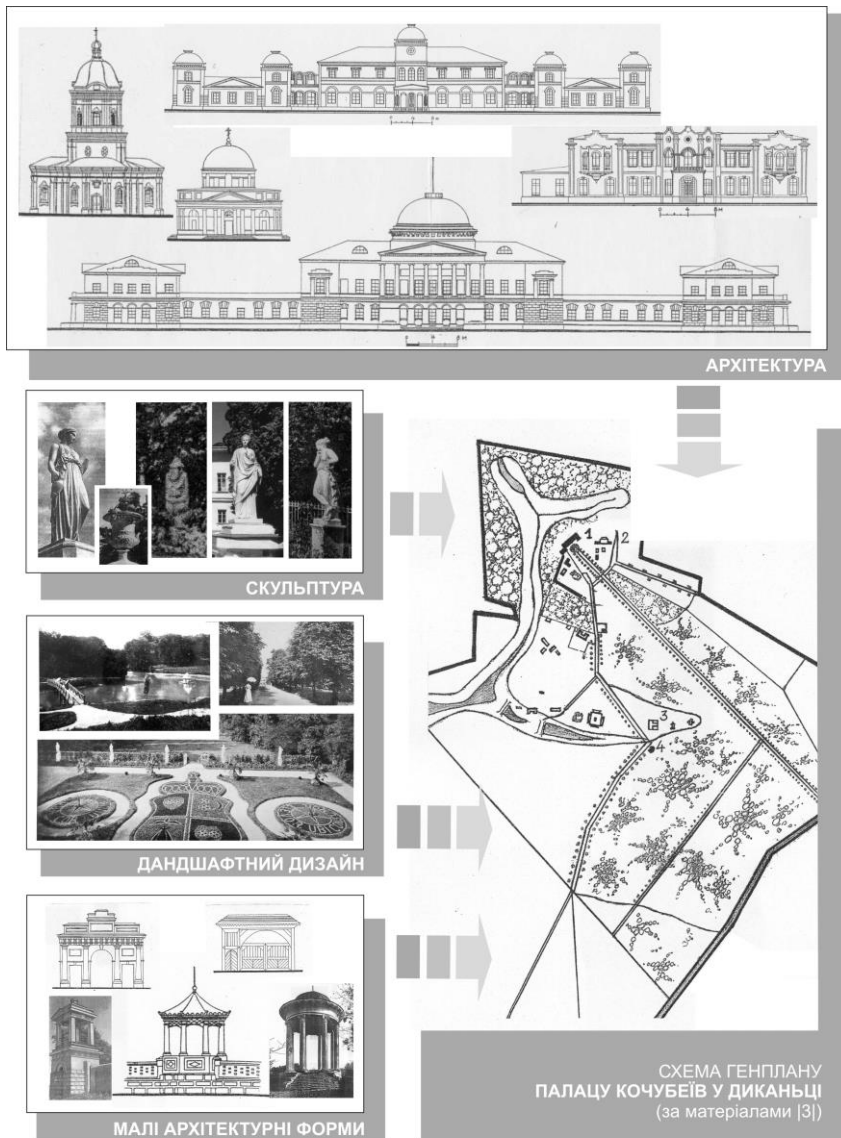
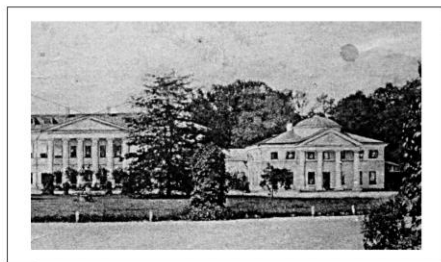
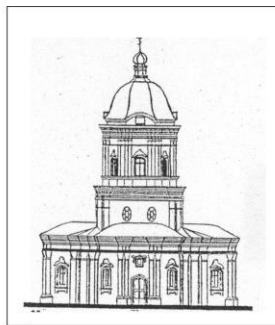


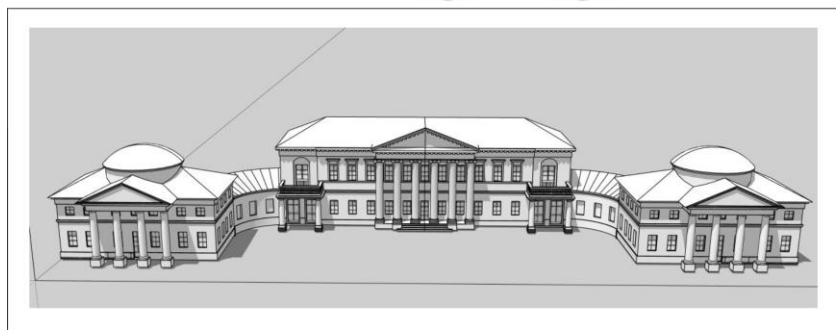
рис. 1 - Синтез мистецтв в історичних присадибних парках Полтавщини



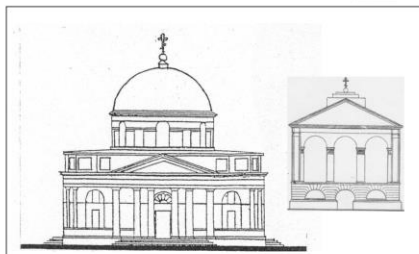
ЦЕРКВА МАРІЇ ЄГИПЕТСЬКОЇ
1805 р. Саїтлина поч. XX ст.



ТРОЇЦЬКА ЦЕРКВА
1786 р.



ГОЛОВНИЙ ПАЛАЦ КОМПЛЕКСУ



МИКОЛАЇВСЬКА ЦЕРКВА ЗДЗВІНИЦЕЮ
Арх. - М. Львов, 1794 р.



СВЯТО-ПАВЛІВСЬКА ЦЕРКВА
1786 р. (за матеріалами [4])

рис. 2 - Стильова «слівзвучність» храмових об'єктів домінанти (палацу) на прикладі палацово-паркового комплексу в Диканьці

Висновки. Тісна «співпраця» різних видів мистецтв у присадибних парках значно розширила можливості створення цілісних композицій, де архітектурно-декоративні елементи так само як рослинність і водойми були рівноцінними композиційними складовими, об'єднаними спільним архітектурно-ландшафтним рішенням. Вони створювали не лише необхідне ландшафтно-просторове середовище маєтків, а й забезпечували кожній садибі естетичну індивідуальність.

Перспективи досліджень у даному напрямку вбачаємо у подальших дослідженнях старовинного садибно-паркового будівництва краю, особливо тепер із стрімкою популяризацією родинно-маєткового способу життя сучасних заможних родин.

Використана література

1. Лихачев Д. Сад и культура Европы / Д. Лихачев // Декоративное искусство СССР. – 1982. – №3. – С. 38-45.
2. Шевченко Л. Структурні складові садибних парків Полтавщини XVIII- середини XIX ст. / Л. Шевченко // Дизайн, архітектура, образотворче мистецтво, археологія: міжвідомчий науково-технічний збірник / Л.С. Шевченко. – Полтава: ПШП, 2007. – Випуск 4. – С. 43-48.
3. Державний архів Полтавської області, м. Полтава (ДАПО, Україна), ф. 1354, алф. 1074, «Д», №33»К».
4. Тищенко О. За проектами Л. Львова і Л. Руски. Палац Кочубеїв у Диканьці / О. Тищенко // Архітектура України. – 1991. - № 4. – С. 51-53.

Аннотация

В статье рассмотрены старинные приусадебные парки как пример особенной формы синтеза искусств. Сочетание различных видов искусств создавало необходимую ландшафтно-пространственную среду усадеб и обеспечило ей эстетическую индивидуальность.

Ключевые слова: приусадебный парк, синтез искусств, архитектура, скульптура, малые архитектурные формы, живопись.

Abstract

The article describes the old homestead park as an example of a special form synthesis of arts. The combination of different types of arts created the necessary landscape-spatial environment of estates and provided an aesthetic individuality.

Keywords: homestead park, art's synthesis, architecture, sculpture, small architectural forms, painting.

Стаття надійшла до редакції у березні 2016р.

УДК 628.921

Єгорченков В.О.¹⁹, к.т.н., доцент,
Національний авіаційний університет, м. Київ, Україна

**ПРИНЦИПИ МОДЕЛЮВАННЯ СВІТЛОВОГО
СЕРЕДОВИЩА ПРИМІЩЕНЬ АЕРОПОРТІВ**

Встановлено, що в більшості випадків в будівлях аеропортів використовуються приміщення з криволінійними огорожувальними конструкціями. На підставі точкового числення в роботі отримані рівняння формування точкової множини для трикутних світлопрорізів з криволінійними границями, а також приміщень з покриттям у виді гіпара, циліндра і бочкового склепіння. Представлена візуалізація точкових множин. За допомогою отриманих координат точок сканування формується поле елементарних пірамід, в межах яких звісними методами визначаються параметри природного освітлення. Це являється підставою для визначення принципів моделювання світлового середовища приміщень з такими огорожувальними конструкціями.

Ключові слова: сучасна архітектура, будівлі аеропортів, точкове числення, світлове середовище, точкове рівняння, криволінійний трикутник, поверхні, відбита освітленість, принципи моделювання.

Постанова проблеми. Сучасні будівлі аеропортів характеризуються багатством и різноманітністю стилів в міській архітектурі. Сьогодні подібні будівлі зустрічаються самих різних форм: циліндричних, сферичних, багатограних та різноманітних

¹⁹ ©Єгорченков В.О.