

УДК 72.012(045)
викладач

Сідорова Олена Ігорівна¹³, ст.

Сідорова Марія-Юлія Андріївна, студентка
Національний авіаційний університет, м. Київ, Україна

ПРОПОРЦІЙНИЙ АНАЛІЗ ФАСАДІВ БУДІВЕЛЬ У СТИЛІ МОДЕРН В МІСТІ КИЄВІ

Виявлено значення будівель у стилі модерн в історичному середовищі міста Києва, а також місця розташування акцентних елементів забудови у структурі вулиць. Досліджено композиційну структуру фасадів будівель у стилі модерн та місця концентрації окремих акцентних елементів у композиційній побудові фасадів. Проведено пропорційний аналіз композиційної побудови фасадів та окремих архітектурних елементів забудови у стилі модерн. Виявлено застосування пропорційних систем «золотий переріз», методу вписаних квадратів та методу прямокутників і їх діагоналей у композиційній побудові фасадів та архітектурних деталей.

Ключові слова: архітектура, модерн, пропорції, фасад, Київ.

Постановка проблеми. Протягом останніх тридцяти років відбулися значні зміни в історичному середовищі Києва. У забудову центральних районів міста було включено значну кількість новобудов, які не відповідають пропорційному, масштабному та метро-ритмічному ряду забудови історичного центру та значно порушують не лише сприйняття окремих пам'яток архітектури, але й міського середовища в цілому. Ремонт та реконструкція пам'яток архітектури та будівель цінної фонові забудови, які є приватною власністю, ведуться неграмотно, втрачаються цінні архітектурні деталі та елементи. Особливо постраждали від неграмотної реконструкції будівлі в стилі модерн. Виконавці ремонтних робіт часто замість кваліфікованої реставрації виконують приватні побажання замовника, які часто вступають у протиріччя не лише з естетичним виглядом будівлі, але і з самим її існуванням.

¹³ © Сідорова О.І., Сідорова М.-Ю.А.

Тому дослідження пропорційної структури фасадів будівель та виявлення значення окремих елементів з метою збереження цілісності історичного середовища Києва є актуальним і необхідним у наш час.

Аналіз останніх досліджень і публікацій. Історія виникнення київського модерну, його стильові особливості та основні періоди модерну в забудові України були досліджені Ясієвичем В.Є. [13, 14], Чепеликом В.В. [12], Скібіцькою Т.В. [11].

Історико-архітектурні та стильові особливості російського модерну досліджені в публікаціях Борисової Є.А., Каждан Т.П. [1], Кириченко Є.І. [4].

Правила забудови старого Києва розглянуті в дослідженнях Малакова Д.В. [5].

Структурні, пропорційні, композиційні і семантичні особливості модерну, архітектурна пластика фасадів споруд у стилі модерн досліджено Сідоровою О.І. [7, 8, 9, 10].

Особливості інтер'єрів житлових будівель у стилі модерн стали предметом вивчення Сердюк О.М. [6].

Персоналії архітекторів, які працювали у стилі модерн, досліджували Ясієвич В.Є. [13], Кальницький М. [2], Малаков Д. [5], Килесо С.К. [3].

Особливості українського архітектурного модерну, регіональні центри і мистецькі школи, розвиток українського модерну розглянуті Чепеликом В.В. [12], Ясієвичем В.Є. [14].

Формулювання цілей. Виявити і проаналізувати пропорційні особливості структури київських фасадів стилю модерн кінця ХІХ – початку ХХ століття.

Основна частина. Будівлі у стилі модерн завдяки своїй пластичності, вишуканості, елегантності, напруженим криволінійним формам та насиченості скульптурою помітно відрізняються від рядової забудови історичного центру. Такі будівлі розташовані переважно на розі або на повороті вулиць, на площі, з відступом від червоної лінії або розміщені окремо від забудови відіграють роль архітектурних акцентів у структурі міста. Для

фасадів будинків у стилі модерн характерними є асиметричність композиції, наявність одного або кількох важливих акцентів у композиції будівлі та свідоме використання авторами пропорційних систем з метою гармонізації структури фасаду та окремих елементів.

"Будинок з химерами" розташований по вул. Банківська,10 – візитка київського модерну, побудований за проектом В. В. Городецького в 1901-1903 рр. За основу взято форму куба, план будинку нагадує спіраль. З боку Банкової вулиці будинок має три поверхи, а з боку площі Івана Франка – шість. Головний фасад має двохосьову композиційну побудову. Ліва вісь акцентована ризалітом, права – сильно виступаючим еркером. Головним акцентним елементом є скульптурне завершення будівлі. Фасади будинку прикрашають фігури екзотичних тварин, виконані за ескізами Городецького італійським скульптором Еліо Саля. У завершенні будинку головними елементами є фігури сплетених риб (символ чутливості, емоційної залежності та духовних пошуків), русалок з риболовними тенетами, які символізують тенета долі, з яких нам не дано вибратись, а також голови носорогів (символ грубої пристрасті), жирафів, левів (символ благородства, сили, творчості), крокодилів (символ ненажерливості), антилоп (символ грації, елегантності, легкості) та інших африканських звірів. Бетонні хоботи слонів, що звисають над тротуарами, використовувалися в якості водостічних труб. На даху розмістилися великі товсті жаби (символ жадібності), морські чудовиська і нереїди з ланцюгами замість волосся. В результаті пропорційного аналізу фасаду виявлено використання системи «золотий переріз» у вертикальному та горизонтальному напрямках (рис.1).

Будинок К.Баксанта на вул. Пушкінській, 21 побудований за проектом Й.Зекцера у 1910-1912 рр. Композиція фасаду трьохосьова, кожна вісь акцентована еркером або групою еркерів і завершується високим пластичним аттиком. Головним акцентом фасаду є чотири зблокованих еркери, що розміщені в центральній частині фасаду над головним входом в будівлю. У побудові фасаду і в структурі portalу

головного входу використано пропорційну систему «золотий переріз» та метод прямокутників і їх діагоналей (рис. 2).

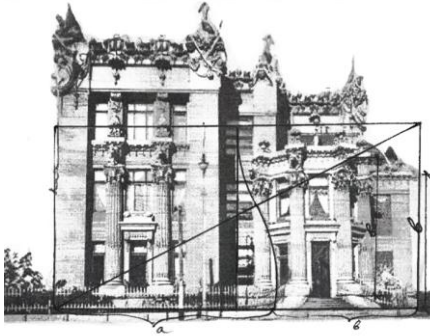


Рис. 1а

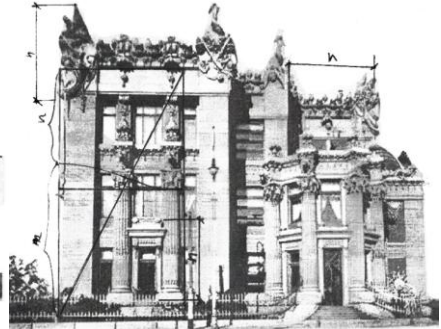


Рис. 1б

Рис.1 Вул. Банкова, 10. У побудові фасаду використано систему «золотого перерізу» по горизонталі (рис. 1а) та вертикалі (рис. 1б).

Особняк (колишня клініка Маковського), збудований у 1907-1908 рр. за проектом архітектора Г.К. Ледоховського (скульптури виконані Ф. Соколовим), розташований за адресою: вулиця Олеся Гончара, 33 (рис.3). Композиція трьохосьова, асиметрична. Фасад має 5 важливих акцентів. Першим акцентним елементом є завершення будівлі у вигляді високого аттика, увінчаного крилатими скульптурами дів, які, можливо, є зображенням давньослов'янських напівжінок-напівптахів Сиріна та Алканоста.

Другим важливим акцентом є характерне для модерну вікно у формі кола (солярний символ) з кількома вертикальними тягами. Нижня частина вікон другого поверху прикрашена живописними букетами тюльпанів (символ весни, ніжності, витонченої краси, швидкоплинності людського життя). Ці тюльпани утворюють горизонтальну композиційну вісь фасаду і є третім акцентним елементом. У правій частині споруди у стилобаті розташовані ковані ґрати з характерним для модерну мотивом «удар батога» – це четвертий акцент фасаду.

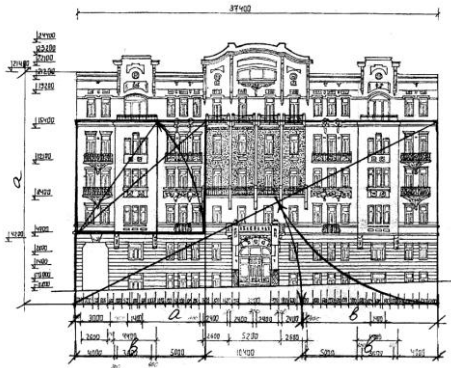


Рис.2а

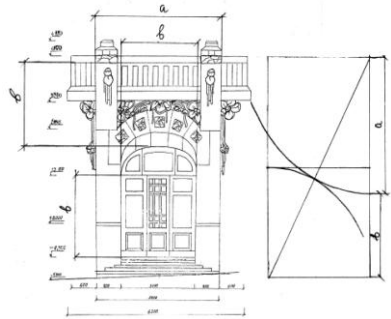


Рис. 2б

Рис.2. Вул. Пушкінська, 21. Використання золотого перерізу та методу прямокутників і їх діагоналей в композиції фасаду (рис. 2а) та золотого перерізу у вирішенні порталю (рис.2 б).

Праву частину стилобату завершує фігура лева – п'ятий акцент. Лев – символ шляхетності, сили, влади, активності, творчості. Усі ці акцентні елементи важливі не лише в композиції фасаду, але й в забудові вулиці. Метод «золотого перерізу» використано у структурній організації фасаду (рис. 3а), а також у побудові кованих ґрат (рис. 3б та 3в).

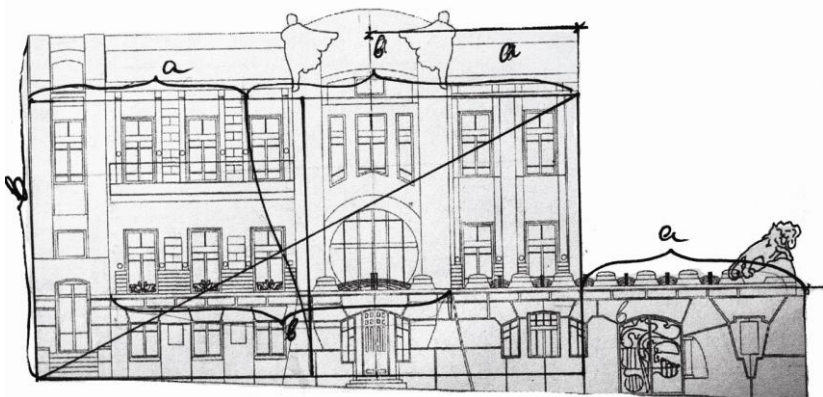


Рис. 3а

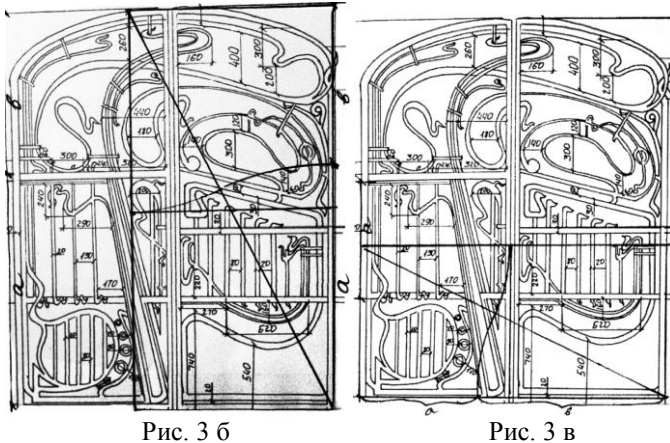


Рис.3. Вул. О.Гончара, 33. «Золотий переріз» у побудові фасаду (рис.3а); «золотий переріз» у побудові ґрат у вертикальному напрямку (рис. 3 б) та горизонтальному (рис 3 в).

Будинок на вул. Ярославів вал, 14 (належав Л.Родзянка) побудований за проектом М.Клуга в 1910-1911р. Композиція фасаду трьохосьова. Бокові осі акцентовані еркерами, вікнами у формі кола на сьомому поверсі та високими аттиками, центральна вісь акцентована збільшеним масштабом вікон, аттиком та романтичним порталом з каріатидами. В побудові фасаду виявлено золотий переріз та метод прямокутників і їх діагоналей (рис.4).

Будинок по вул. Пушкінська, 41 датується приблизно 1908-1910 роком, йому притаманна двохосьова асиметрична побудова фасаду. Правий вузький ризаліт виділено парадним входом та збільшеним масштабом вікон сходової клітини. Лівий ширший ризаліт акцентовано багатю ліпниною у вигляді листя каштану навколо вишуканих вікон та балкону другого поверху. Листя каштану – вважається символом Києва, та окрім цього, у своєму більш давньому значенні, це символ пентасистеми людини, з її земними пристрастями і вподобаннями. Асиметрію посилює різноманітна конфігурація віконних і дверних прорізів. У побудові фасаду виявлено систему пропорційних відношень «золотий

переріз» і метод вписаних квадратів (рис. 5а та 5б). Вписані квадрати використані і у побудові балкону з ліпниною (рис. 5в).

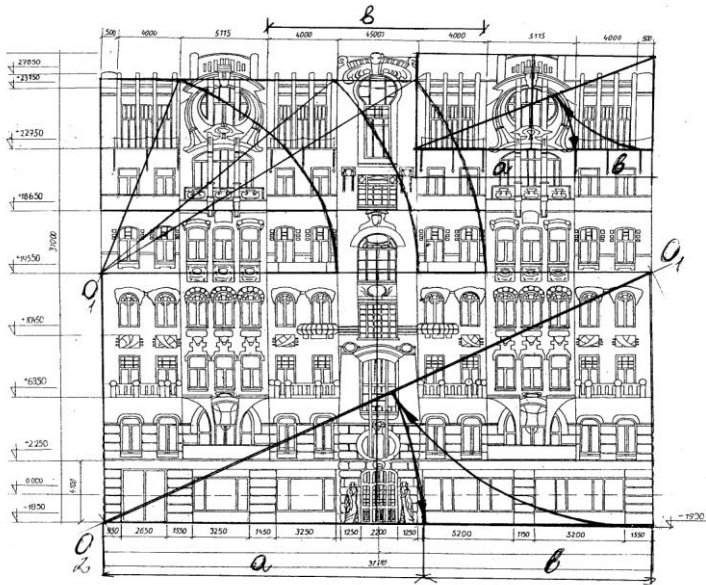


Рис. 4. Вул. Ярославів вал, 14, у структурі фасаду виявлено «золотий переріз» та метод прямокутників і їх діагоналей.

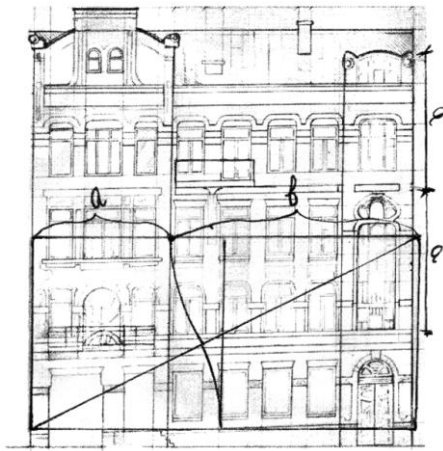


Рис. 5 а

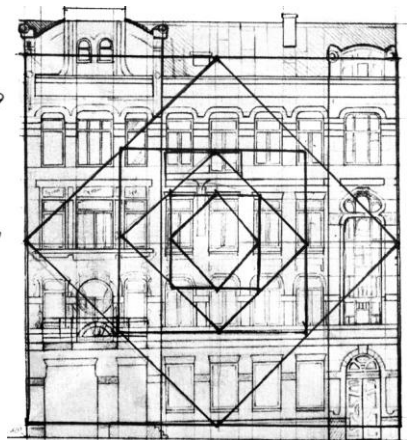


Рис. 5 б

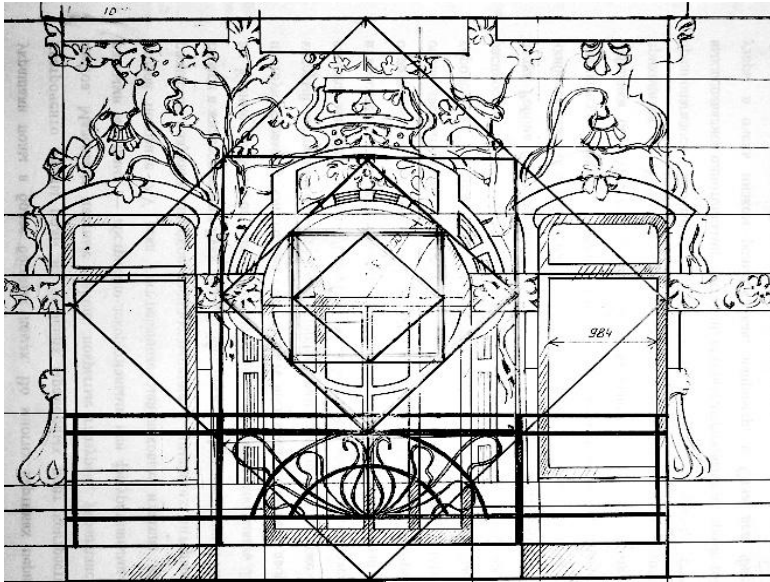


Рис. 5в

Рис.5. Вул. Пушкінська, 41. Використання пропорційної системи «золотий переріз» (рис. 5а) та методу вписаних квадратів (рис. 5 б) у побудові фасаду, а також методу вписаних квадратів у побудові акцентного фрагменту правого ризаліту з ліпниною та балконом (рис. 5 в)).

Будинок на вул. Грушевського, 16, збудований у 1908 р. за проектом архітектора Й. Зекцера. Це двохосьовий цегляний чотириповерховий будинок, фасад якого вирішено асиметрично. Ліва вісь акцентована ризалітом з лоджією над входом з дугоподібною перемичкою, лоджію декоровано рослинним орнаментом у вигляді листя каштану. Асиметричність вирішення фасаду підкреслено також розміщенням у правій наріжній частині проїзду, над яким на другому і четвертому поверхах містяться трапецієподібні у плані балкони. Фасад оздоблено декоративними вставками з характерним для модерну рослинним орнаментом. У побудові фасаду виявлено систему «золотий переріз» та метод вписаних квадратів. (рис. 6).

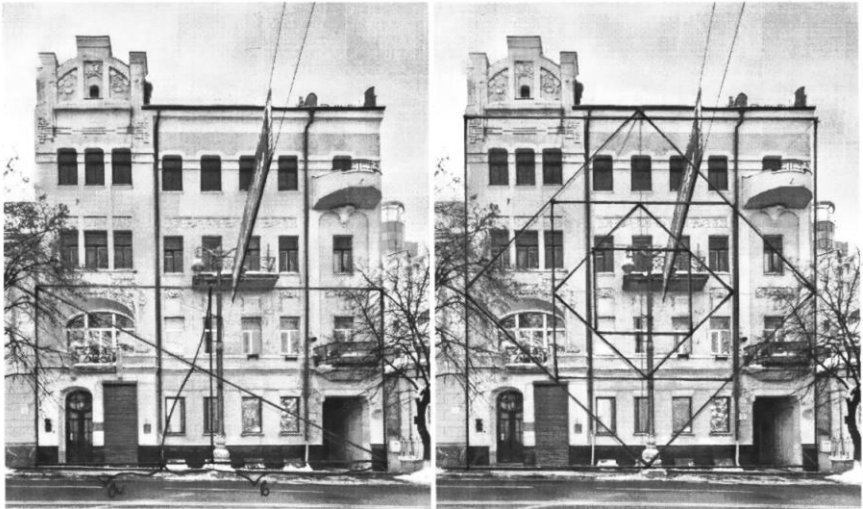


Рис. 6. Вул. Грушевського, 16. В структурі фасаду виявлено «золотий переріз» та метод вписаних квадратів.

На вулиці Гоголівській найпомітнішою будівлею є будинок №23, відомий як «Будинок з котами», які фланкують вікно у формі півкола. Зведений у 1909 році за проектом В.Безсмертного. Будинок має триосьову асиметричну композицію фасаду. Головними акцентами фасаду є вищезгадане вікно з котами, а також фігура домовика в аттику будинку, який тримає у руках два дерева – дерево життя і дерево пізнання. Праву частину фасаду вінчає гранчастий еркер зі шпилеподібною баштою. Гранчастий еркер у лівій частині споруди завершується балконом-балдахіном з шатровою баштою. Центральний ризаліт прикрашений фігурами сов і маскаронами. Фасад та акцентне вікно з котами побудовані за системою «золотого перерізу» (рис. 7).

Будівля на вулиці Воровського, 19 – це колишній прибутковий будинок А. Я. Септера. Будівлю у стилі європейського модерну спроектував М. В. Круг у 1909-1910 роках. Цей будинок – один з небагатьох зразків кийського модерну, в якому збереглися первісні інтер'єри: ліпнина на стінах вхідного вестибюлю, підлоги на сходових майданчиках, гранітні сходи з вишуканими огорожами.

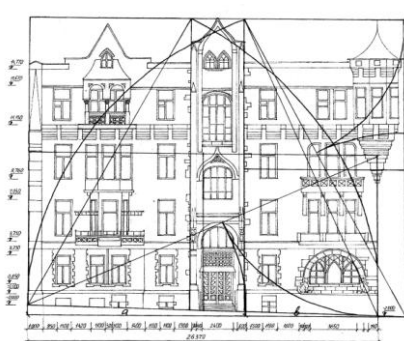


Рис .7а

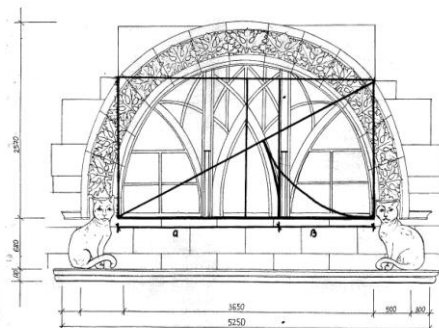


Рис.7б

Рис. 7. Вул. Гоголівська, 23. У побудові фасаду (рис.7а) та в структурі вікна (рис. 7б) виявлено «золотий переріз».

Головним акцентом фасаду є завершення аттику у формі півкола з волютами. Будинок має одноосьову симетричну композицію. Центральна вісь підкреслена ризалітом, пластичним аттиком та збільшеним масштабом вікон. У композиції фасаду значну роль відіграють додаткові вертикальні вісі, сформовані балконами. Фасад побудований на основі «золотого перерізу» (рис.8).

Будинок на вул. Саксаганського, 99 збудовано у 1911-1912 рр. Він представляє собою трьохосьову симетричну композицію з мансардою. Бокові осі вінчають башти, центральна вісь акцентована еркером та скульптурними зображеннями каріатид над високим парадним входом. У основі побудови фасаду виявлено «золотий переріз» (рис. 9а), а також метод вписаних квадратів (рис .9б).

Житловий будинок на Саксаганського, 26/26 побудований у 1911 році. Семиповерховий будинок має двохосьову композицію фасаду. Головна вісь акцентована високим аттиком з барельєфом, двома гранчастими еркерами і збільшеним масштабом вікон сходової клітини. Фасад побудовано за системою вписаних квадратів (рис.10).

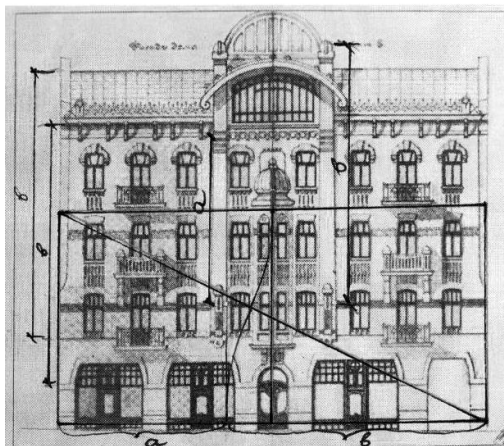


Рис. 8 Вул. Воровського, 19. В побудові фасаду використано золотий переріз.

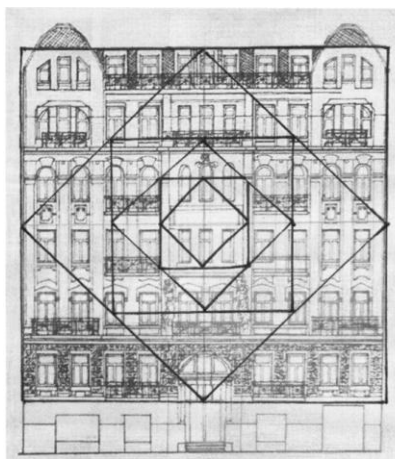


Рис. 9а

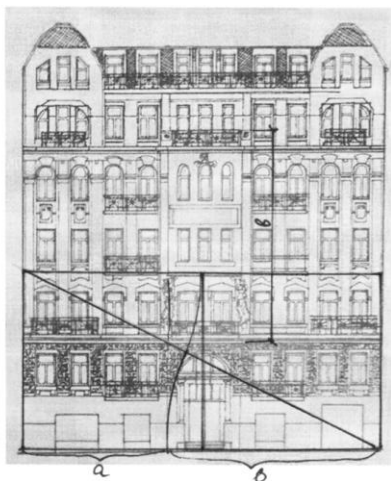


Рис. 9б

Рис. 9. Вул. Саксаганського, 99. У побудові фасаду виявлено використання методу вписаних квадратів (рис. 9а) та системи «золотий переріз» (рис. 9 б).

Будинок на вул. Житомирській, 32 (рис.11) споруджений у 1911-1912 рр., можливо, за проектом архітектора Г. К.

Проблеми розвитку міського середовища. Вип.1(17) 2017

Ледоховського, належав дворянці С. Чоколовій. Фасад має двохосьову асиметричну композицію. Ліва вертикальна вісь акцентована ризалітом зі збільшеним масштабом вікон. Права вісь акцентована еркером зі скульптурними композиціями.

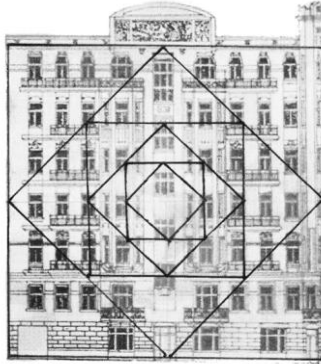


Рис. 10. Вул. Саксаганського, 26/26. В побудові фасаду виявлено метод вписаних квадратів.

У основі еркера – скульптурна композиція «Хлопчик на лелеці», у верхній частині – скульптури янголів. Ці скульптурні композиції, а також криволінійні вікна – є головними акцентами фасаду. Композиція фасаду побудована на основі системи «золотого перерізу» та методу прямокутників і їх діагоналей (рис.11а та 11б).

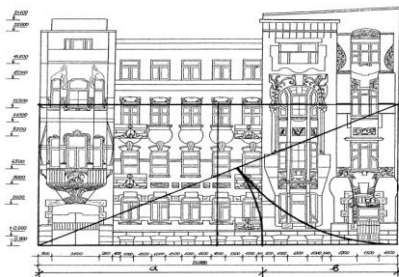


Рис.11а

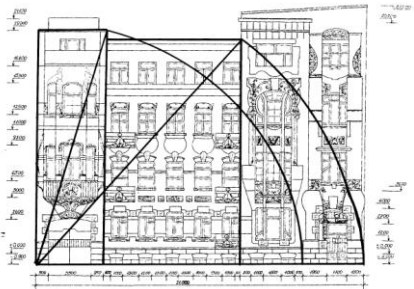


Рис. 11б

Рис.11. Вул. Житомирська, 32. В побудові фасаду виявлено «золотий переріз» (рис .11а) та метод прямокутників і їх діагоналей (рис. 11б).

Проблеми розвитку міського середовища. Вип.1(17) 2017

Висновки. Будівлі у стилі модерн завжди контрастні до навколишньої забудови та відіграють роль архітектурних акцентів у міському середовищі. Композиція фасадів переважно асиметрична одноосьова та двохосьова, рідше трьохосьова з концентрацією пластичних символічних елементів у верхньому поясі завершень будівлі, у нижньому поясі на лінії партеру навколо входів у будівлі, а також часто на рівні другого поверху у лівій частині фасаду.

Основними структурними елементами фасадів кінця XIX – початку XX століття є вертикальні членування: ризаліти, еркери, сходові клітини. Основні акцентні елементи на фасадах розміщувалися завжди на цих вертикальних структурних елементах (на вертикальних вісях будівлі) і підкреслювали значимість входів у будівлю, проїздів та основну структуру фасаду.

В результаті архітектурних обмірів та пропорційного аналізу проведених нами на основі 42 фасадів будівель в стилі модерн в м.Києві виявлено що у побудові 37 фасадів використані пропорційні системи: «золотий переріз», метод прямокутників і їх діагоналей та метод вписаних квадратів. Якщо форма фасаду наближена до квадрату – використано пропорційний метод вписаних квадратів. Якщо форма фасаду наближена до прямокутника – найчастіше використовується система прямокутників і їх діагоналей та «золотий переріз».

При перебудовах і надбудовах в історичній структурі міста в будівлях у стилі модерн і в нових включеннях в історичну забудову в межах видимості акцентних елементів необхідно використовувати вищезгадані композиційні особливості структури фасаду та пропорційні системи, характерні для будівель у стилі модерн історичного середовища міста Києва.

Перспективи подальших досліджень. Планується провести дослідження окремих акцентних елементів історичної забудови Києва, виявити їх значення в композиції фасадів та містобудівних утворень.

Список використаних джерел:

1. Борисова Е.А., Каждан Т.П. Русская архитектура конца XIX – начала XX века. – М., 1971. – 240 с.
2. Кальницький М., Малаков Д. Головні та міські архітектори Києва. 1799-1999// Теорія та історія архітектури і містобудування: Зб. наук. пр. – Вип.4. – К., 1999. – С.105-125.
3. Килессо С.К. Владислав Городецкий // Архитектура СССР. – 1989. - №4. – С.96-103.
4. Кириченко Е.И. Русская архитектура 1830 – 1910 годов. – М.: Искусство, 1982. – 400 с.
5. Малаков Д.В. Правила забудови старого Києва // Архітектурна спадщина України. – К., 2002. – С.436-438.
6. Сердюк О.М. Стилiстичне вирiшення кiївського житлового iнтер'єру другої половини XIX – початку XX столiття / О.М. Сердюк // Праці Центру пам'яткознавства: Зб. наук. пр. — 2009. — Вип. 16. — С. 55-64.
7. Сидорова Е.И. Сбeрeчь архитектурную пластику Киева конца XIX – начала XX веков/ Е.И. Сидорова // Строительство и архитектура. – 1988. - №11. – С.6-9.
8. Сiдорова О.І. Композиційні та езотеричні особливості лінії партеру історичного міського середовища / О.І. Сiдорова // Сучасні проблеми архітектури та містобудування: Наук.-тех. зб. КНУБА. – К., 2014. – №36. – С. 226-235.
9. Сiдорова О.І. Семантика кiївських фасадів / О.І. Сiдорова // Українська академія мистецтва. Дослідницькі та науково-методичні праці. – 2009. – №16. – С. 163-173.
10. Сiдорова О.І. Художньо-структурні особливості архітектурних фасадів житлових будiвель Києва кi XIX – нця XIX – поч. XX ст. / О.І. Сiдорова // Українська академія мистецтва. Дослідницькі та науково-методичні праці. – 2008. – №15. – С. 184-193.
11. Скібіцька Т.В. Київський архітектурний модерн (1900 – 1910-і роки) / Вступ. Стаття Духовичного Г. – Львів – К., 2011. – 232с..
12. Чепелик В.В. Український архітектурний модерн/ Упор. Мойсеєнко-Чепелик З.В. – К., 2000.
13. Ясиевич В.Е. Архитектура Украины на рубеже XIX – XX веков. – К.: Будiвельник, 1988. – 183 с.

14. Ясієвич В.Є. Модерн в архітектурі України (генезис та вплив на інші стилеві напрямки) // Українське мистецтво та архітектура кінця XIX – початку XX ст. – К.: Наукова думка, 2000. – С. 183-198.

Аннотація

Сидорова О.І., Сидорова М.-Ю.А. Пропорциональный анализ фасадов зданий в стиле модерн в городе Киеве. Выявлено значение зданий в стиле модерн в исторической среде города Киева, а также места расположения акцентных элементов застройки в стиле модерн в структуре улиц. Исследованы места концентрации отдельных акцентных элементов фасадов в композиционном построении фасадов. Проведен пропорциональный анализ композиционного построения фасадов и отдельных архитектурных элементов зданий в стиле модерн. Выявлено использование пропорциональной системы «золотое сечение», метода вписанных квадратов и метода прямоугольников и их диагоналей в композиционном построении фасадов и архитектурных деталей.

Ключевые слова: архитектура, модерн, пропорции, фасад, Киев.

Abstract

Sidorova O. I., Sidorova M.-Y.A. Proportional analysis of Modern style facades in Kyiv. The role of Modern style buildings in historic environment of Kyiv was defined. Article considers specifics of accent elements placement in facades composition, and in structure of city streets. Modern style buildings are always contrast opposed to surrounding city environment, and are often function as architectural accents. Facades composition for the most part is asymmetric, one axis and two axis (rarely three axis), with plastic symbolic elements concentrated in below listed zones of the facade: bottom part along parterre line, upper part near crown of a building, around entrance group, and often at the second floor level on the left side of a facade. Main structural elements of the late XIX - early XX century façade are vertical divisions: risalits, bay windows, staircases. Accent elements were always placed along these vertical axes to point out the importance of the entrances, transitions, and façade structure in general.

Proportional analysis of the architectural elements and facades composition of the Modern style buildings showed that proportional systems like “golden section”, inscribed square method, rectangles and their diagonals method were contemplated to find composition formula.

Keywords: architecture, Modern style, proportions, facade, Kyiv.

Стаття надійшла до редакції у березні 2017р.