

УДК 712.3/7(477-25)

**Міндер В.В.<sup>11</sup>**, здобувач, зав. лаб.

**Сидоренко І.О.**, кандидат біологічних наук, доцент  
Національний університет біоресурсів і природокористування  
м. Київ, Україна

**ОБ'ЄМНО-ПРОСТОРОВА СТРУКТУРА ТЕРИТОРІЇ  
ГОЛОСІЇВСЬКОГО ПАРКУ КУЛЬТУРИ І ВІДПОЧИНКУ  
ІМ. М.Т. РИЛЬСЬКОГО В УМОВАХ СКЛАДНОГО РЕЛЬЄФУ  
КИЄВА**

*Досліджено об'ємно-просторову структуру паркової території шляхом натурних маршрутних обстежень за чотирма поперечними профілями загальною протяжністю 3375 м. Проведено аналіз існуючих глибин перспектив.*

*Ключові слова: парк, складний рельєф, об'ємно-просторова структура, паркові насадження, глибина перспективи, композиційні особливості.*

**Постановка проблеми.** Орографічні умови міста Києва свідчать про наявність складного рельєфу у Правобержній його частині в межах Придніпровської височини. Інтенсивне зростання міста призвело до включення непридатних для будівництва за умовами рельєфу земель до складу паркових територій.

Нині із 124 парків міста Києва 52 містять складні умови рельєфу, займаючи 6,4 тис. га, що становить близько 80% від загальної площі парків міста Києва [6, с. 45].

Однією з умов збереження історичного обличчя і розвитку туристичного потенціалу міста Києва є підкреслення ландшафтної оригінальності його парків, зокрема тих, що розміщуються в умовах складного рельєфу. Переважаючим типом паркового ландшафту Києва став лісовий, внаслідок чого насадженнями перекрито більшість далеких перспектив, які донедавна відкривалися з оглядових майданчиків.

---

<sup>11</sup> © Міндер В.В., Сидоренко І.О.

Сучасний стан паркових насаджень в умовах складного рельєфу міста Києва вимагає підвищення рівня їх комфортності та естетично-композиційних якостей із врахуванням меліоративного значення даних насаджень.

**Мета статті.** Проведення аналізу об'ємно-просторової структури паркової території в умовах складного рельєфу міста Києва для подальшого надання рекомендацій щодо покращення формування паркових насаджень.

**Розгляд публікацій теми.** Паркова територія, розташована в умовах складного рельєфу, має свої композиційні особливості. Найбільш яскравими компонентами, що обумовлюють наше зорове враження від ландшафту, є рельєф і рослинність. Про оптичні ілюзії у художніх садах із використанням рельєфу описує Арнольд Регель (1896). Над розробкою формування композиції міських паркових територій в умовах складного рельєфу працювали: Ільїн Л.О. (1936), Черкасов М.І. (1954), Рубцов Л.І (1956), Палентреєр С.М. (1963), Микуліна О.М. (1966), Бауліна В.В. (1971), Косаревський І.О. (1976), Анісімова Л.В. (1989), Ніколаєвська З.А. (1989), Бікетов С.О. (2015) та ін.

В умовах складного і досить вираженого рельєфу основою стає геоморфологія його форм, а просторова структура насаджень – підлеглою [3, с. 101]. Парки в умовах складного рельєфу класифікуються за формами рельєфу: на схилах, на пагорбах, на яружній території [1, с.36-38]. Саймондс Дж. (1965) визначає емоційне сприйняття форм рельєфу парку як важливий композиційний фактор.

Класифікацію лісопаркового ландшафту із виділенням закритих, напіввідкритих та відкритих просторів наводить Родічкін І.Д. [8, с. 23]. Формування простору – одна із головних функцій структурних насаджень парку. Умови ділянки визначають об'ємно-просторову структуру і склад порід, який найбільше відповідає умовам ділянки [2, с. 57].

**Основна частина.** Територія досліджуваного Голосіївського парку культури і відпочинку (надалі – ПКіВ) ім. М.Т. Рильського сформована у яружно-балковій системі вздовж річки Горіхуватки.

Загальна площа парку складає 140,9 га. Складний рельєф місцевості характеризується значним природним перепадом висот – 69 м. Найнижча абсолютна відмітка парку (123 м) знаходиться на водному дзеркалі нижнього ставка, найвища (192 м) – на південній межі парку по вул. Генерала Родимцева. Існуючий перепад висот надає значного урізноманітнення рельєфним особливостям території парку (рис.1). У південно-західній частині переважають яружно-балкові форми рельєфу зі схилами до 25-30°. Територія вздовж проспекту Голосіївського має в основному виположені, а місцями і рівні форми рельєфу. Південна частина характеризується хвилястими схилами крутизною 10-15°, у вершинах – місцями до 30°. Західна частина парку має вигляд височини (184 м) зі схилами різних експозицій крутизною, в основному, 5-10°, а місцями до 25°.

Понижені форми місцевості – тальвеги, балки і яри, визначають характер дорожньо-стежкової мережі, розміщення насаджень, споруд і малих архітектурних форм, як пейзажний тип планування парку.

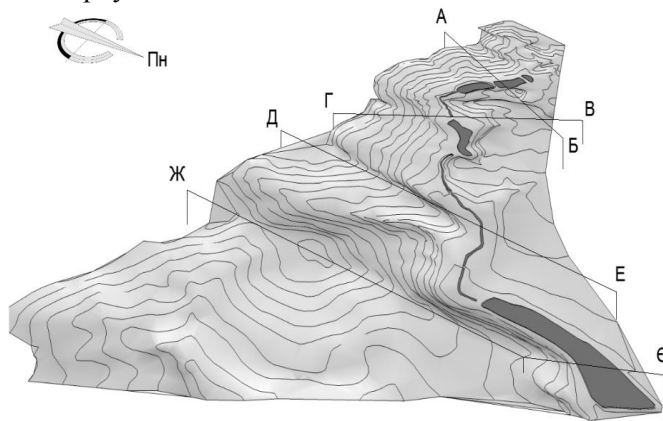


Рис.1. Трьохвимірна модель рельєфу парку зі сторони вул. М. Рильського (АБ, ВГ, ДЕ, ЄЖ – досліджувані перерізи)

Територія складається із цілої серії ландшафтів, які включають схили різних експозицій і крутизни, понижену берегову частину

шириною 80-100 м, верхнє плато, відкриті або закриті парковими насадженнями.

Схиліві частини рельєфу парку вздовж річкової долини зумовлюють односторонній огляд зовнішнього простору до 180°. Ввігнуті форми рельєфу – яри та балки – зумовлюють візуальну ізолюваність внутрішнього простору і замкненість мікросередовища [7, с.125-126]. Тому основу ландшафного рішення парку складає звивиста долина річки Горіхуватки, водний потік якої використаний для влаштування системи ставків, загальною площею водних дзеркал близько 5 га (3,5% від загальної площі парку).

У кліматичних умовах Києва під відкриті простори може бути відведено 25-30% загальної площі лісопарку. Однак ці співвідношення можуть бути змінені в залежності від особливостей місцевості, де створюється парк [8, с. 28].

Сучасний розподіл типів насаджень Голосіївського ПКіВ ім. М.Т. Рильського формує: відкритий (14%), напіввідкритий (12%) і закритий (74%) простір [5, с.41].

Закриті простори по відношенню до відвідувача набувають значення самостійних пейзажів. Їх декоративні переваги визначаються складом, характером змішування, віком, структурою деревостанів і характером ґрунтового покриву, що забезпечують мальовничість і яскравість композиції [8, с. 24].

Голосіївський ПКіВ ім. М.Т. Рильського створений в результаті окультурення лісопаркового ландшафту на базі природних дубово-грабових лісів з метою забезпечення сприятливого середовища для активного і пасивного видів відпочинку. Дуб звичайний, який раніше домінував на переважній частині території, у даний час представлений лише на площі близько 15% озеленої території парку. У парку відмічено наявність 89 видів дерев, кущів та напівкущів [4, с. 41].

Аналіз об'ємно-просторової структури насаджень на складному рельєфі нами був проведений шляхом прокладання чотирьох поперечних перерізів по основних вододілах з метою формування системи проглядання паркової території (рис. 1 та рис. 2). Загальна протяжність обстежених профілів склала 3375 м:

## Проблеми розвитку міського середовища. Вип. 2 (18) 2017

АБ – 725 м, ВГ – 700 м, ДЕ – 900 м, ЄЖ – 1050 м. На профілях шляхом натурних маршрутних обстежень фіксувались переважаючі насадження, що сформувались на теперішній час. Одночасно проведено аналіз існуючих глибин перспектив по основним маршрутам парку.

Профіль АБ протяжністю 725 м пролягає з південного заходу до центрального входу у парк. Характеризується перепадом висот близько 50 м. У верхів'ї схилу південної експозиції зростають кленові, на середній і нижній частинах – дубово-грабово-кленові насадження порослевого походження. Пагорб вкритий чистими культурами дуба звичайного. Центральна частина міститься на підвищеному плато. Тут, штучно створені насадження з геометричними формами крон, що композиційно підтримують регулярний тип планування. Відкритий простір на даному профілі займає став, асфальтована дорога, а також площа біля пам'ятника М.Т. Рильському у центральній частині парку.

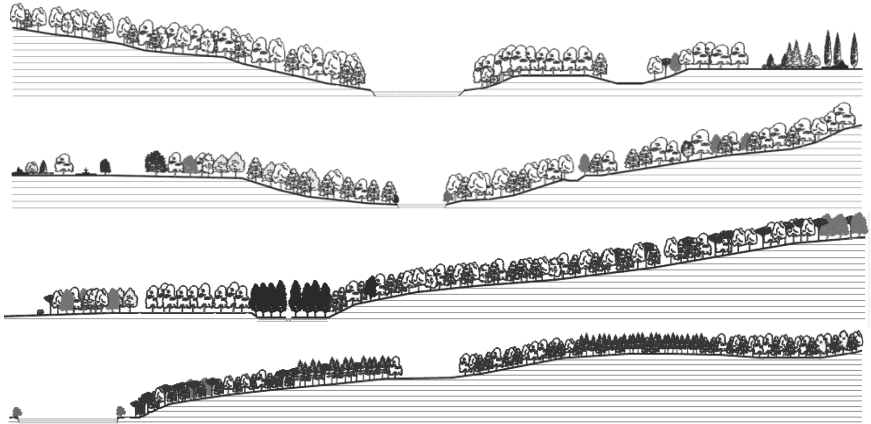


Рис.2. Досліджувані профілі: перший – АБ; другий – ВГ; третій – ДЕ; четвертий – ЄЖ

Перпендикулярно до попереднього профілю закладено профіль ВГ протяжністю 700 м. Він проходить через центральний вхід парку, став, і схил північно-західної експозиції. Загальний

## Проблеми розвитку міського середовища. Вип. 2 (18) 2017

перепад рельєфу тут склав близько 60 м. У насадженні на схилі південно-східної експозиції крутизною 10-15° зустрічаються граб звичайний, дуб червоний і поодинокі клен гостролистий середньою висотою 23 м. На узбережжі ставка зростають верби білі висотою до 10 м і зустрічається поодинокі вільха сіра висотою 6 м. Протилежний схил у нижній частині має кленово-грабове насадження порослевого походження середньою висотою 18 м з вкрапленнями дуба звичайного. На середині схилу зростають штучно створені культури горіха грецького, куди додалися насадження природного походження із граба звичайного (16 м), осики, дуба звичайного (21 м), черешні та берези повислої (20 м). Верхня частина схилу характеризується насадженням, у складі якого половина реліктових вікових дубів висотою 22 м, а також граб звичайний, клен гостролистий, липа дрібнолиста (18 м).

Протяжність профілю ЕД складає 900 м, майже третина його знаходиться в одній рівнинній площині. Насадження тут штучного походження, характеризуються мішаним складом деревних видів рослин. Узлісся з боку проспекту Голосіївського сформоване калиною гордовиною та робінією псевдоакацією (18 м). У заплаві річки Горіхуватки зростає насадження вільхи клейкої висотою близько 30 м. У насадженнях нижньої частини схилу північної експозиції переважає граб звичайний. У середній частині до граба звичайного додається клен гостролистий і робінія псевдоакація. Насадження верхньої частини сформовані із робінії псевдоакації та гледичії триколючкової середньою висотою 20 м.

Четвертий профіль ЄЖ протяжністю 1350 м прокладений від нижнього ставка через вулицю Генерала Родимцева і стежку, що веде до гуртожитків Національного університету біоресурсів і природокористування України. Загальний перепад висот тут складає 60 м. Нижня частина схилу північної експозиції відзначається значною крутизною і закріплена насадженнями робінії псевдоакації з домішкою граба звичайного та гледичії триколючкової. У середній частині схилу сформовані штучні насадження сосни звичайної висотою 28 м, де природною домішкою виступає акація біла. Відкритий простір на даному профілі формує нижній став, а також

галявина біля соснових культур на середині схилу. Серед дубово-грабово-кленового насадження даного схилу розміщується ще одне штучне насадження сосни звичайної, яке характеризується висотою 20 м, значною загущеністю і наявністю сухостійних і вітровальних дерев.

Мальовничий рельєф берегів штучно створених ставків урізноманітнює парковий пейзаж і додає змінності паркових картин, цікавих точок сприйняття і перспектив. Ландшафт відкритих просторів Голосіївського ПКіВ ім. М.Т. Рильського представлений різними за глибиною перспективами. Переважаючими виявились короткі перспективи у межах 25-50 м, рідше 100-120 м. Найбільша глибина спостерігається при спогляданні нижнього ставу зі сторони Голосіївської площі і складає до 350 м, що відноситься до середньої перспективи. У досліджуваному парку глибокі перспективи (більше 400 м) відсутні, що характеризується складними умовами рельєфу, а саме – яружно-балковою системою вздовж річки Горіхуватки.

**Висновки.** Особливістю досліджуваного парку є складний рельєф його території, який визначає замкнений характер паркової композиції вцілому. При цьому художня цінність пейзажу підсилюється раптовістю його відкриття за рахунок значних перепадів висот природного рельєфу. Просторове розміщення насаджень досліджуваної паркової території переважно представлене масивами середнім віком 70 років, як штучного так і природного походження. Насадження нижніх частин рельєфу мають більшу висоту, ніж верхніх частин схилу, що пояснюється вологими і багатшими умовами місцезростань. Яружно-балкова форма рельєфу разом із існуючими насадженнями формують у своїй більшості короткі і середні перспективи і виключають можливість влаштування дальніх перспектив парку. Тому, в даних умовах складного рельєфу слід ретельно зберігати існуючі глибини перспектив для забезпечення змінності паркових картин та цікавих точок сприйняття.

**Список використаних джерел:**

1. Баулина В.В. Влияние рельефа на структуру городского парка / В.В. Баулина // Зеленые территории в ландшафте современного города (Ландшафт современного города). Сб.ст. под ред. Л.С. Залесской. – М. : Знание, 1971. – С.32-48.
2. Блиновский О.К. Основные вопросы проектирования и формирования парковых насаждений / О.К. Блиновский // Зеленые территории в ландшафте современного города (Ландшафт современного города). Сб.ст. под ред. Л.С. Залесской. – М. : Знание, 1971. – С.48-62.
3. Боговая И.О. Ландшафтное искусство / И.О. Боговая, Л.М. Фурсова. – М. : ВО «Агропромиздат», 1988, 222 с.
4. Клименко Ю.О. Оцінка стану паркових насаджень та розробка шляхів їх оптимізації (на прикладі Голосіївського парку ім. М.Т. Рильського у Києві) / Ю.О. Клименко // Вісник Полтавської державної аграрної академії. – Вип. № 2, 2011. – Електронний ресурс. – Режим доступу: <http://www.pdaa.edu.ua/sites/default/files/visnyk/2011/02/39.pdf>
5. Ковалевський С.Б. Особливості ландшафтно-планувальної структури Голосіївського парку імені М.Т. Рильського / С.Б. Ковалевський, І.О. Сидоренко, А.Л. Соботович // Науковий вісник НЛТУ України : зб. наук.-техн. праць. – Львів : РВВ НТУ України, 2008. – Вип. 18.12. – С. 37-44.
6. Міндер В.В. Парки Києва з умовами складного рельєфу / В.В. Міндер, І.О. Сидоренко // Науковий вісник НЛТУ України : зб. наук.-техн. праць. – Львів : РВВ НТУ України, 2014. – Вип. 24.5. – С. 41-46.
7. Николаевская З.А. Садово-парковый ландшафт / З.А. Николаевская. – М. : Стройздат, 1989. – 344 с.
8. Родичкин И.Д. Композиция лесопаркового ландшафта / И.Д. Родичкин. – К. : Госстройиздат УССР, 1958. – 30 с.

**Аннотація**

*Исследовано об'ємно-просторову структуру паркової території путем натурних маршрутних досліджень по чотирьох поперечним профілям загальною довжиною 3375 м. Проведено аналіз існуючих глибин перспектив.*



*Ключевые слова: парк, сложный рельеф, объемно-пространственная структура, парковые насаждения, глубина перспективы, композиционные особенности.*

### **Annotation**

*The volumetric spatial structure of the park territory was studied by field research routes on four transverse profiles with a total length of 3375 m. An analysis of the existing depths of perspective was carried out.*

*Keywords: park, complex relief, volumetric spatial structure, park plantations, depth of perspective, compositional features.*

*Стаття надійшла до редакції у квітні 2017р.*

УДК 72.01

**Олійник О.П.**<sup>12</sup>, к. арх., доц., с.н.с.  
*Національний авіаційний університет, Україна, м. Київ*

### **ГЕНДЕРНІ ОЗНАКИ В АРХІТЕКТУРІ ТА МІСЬКОМУ ПРОСТОРИ**

*Чоловіче та жіноче виразно простежуються вже в архітектурі найдавніших часів. Міські структури – площі й вулиці, внутрішні простори, а далі інтер'єри взаємодіють з людиною, створюючи підсвідоме сексуальне тло, сприятливе чи агресивне, жіноче чи чоловіче, навіть з певною орієнтацією. Архітектура, за З.Фрейдом та А.Бецькі, несе риси тієї чи іншої статі, жіночі або чоловічі енергії. Сексуальна ідентичність відтворюється в міському просторі. В статті простежується, як це відображається в сучасній архітектурі світу та Києва, зокрема.*

*Ключові слова: сексуальність в архітектурі, міський простір, чоловіче і жіноче, квір-простір.*

**Постановка проблеми.** Архітектура, як найближче оточення людини, є виявленням її сексуальної ідентичності з домінуванням

---

<sup>12</sup> © Олійник О.П.