

Annotation

The use of bitumen-polymer mastics and sealants for the elimination of cracks in asphalt concrete coatings by injection techniques and cold bituminous-mineral mixtures for patching asphalt concrete coatings and technological features of work in difficult weather conditions - low temperature and high humidity is considered.

Key words: asphalt concrete, cream, mastics, seals, cold organo-mineral mixtures, technology, injection.

Стаття надійшла до редакції у листопаді 2017р.

УДК 725.75

Лукомська Г. В.¹², доцент кафедри

Основ архітектури Івано-Франківського національного технічного університету нафти і газу

**ПРИНЦИПИ АРХІТЕКТУРНО-ПЛАНУВАЛЬНОЇ
ОРГАНІЗАЦІЇ ВОДНО-ОЗДОРОВЧИХ ЗАКЛАДІВ**

У роботі перелічено ряд принципів архітектурно-планувальної організації водно-оздоровчих закладів, які були виведені в процесі дослідження об'ємно-просторових вирішень, функціонально-планувальних схем ВОЗ та розташування їх в структурі міського середовища.

***Ключові слова:** ВОЗ, СПА, аква-зона, «базовий модуль» ВОЗ, поліфункціональний ВОЗ.*

Постановка проблеми. Дослідження тематики водно-оздоровчих об'єктів з точки зору архітектурного проектування дали можливість узагальнити вітчизняний та зарубіжний досвід проектування, будівництва та експлуатації закладів ВОЗ; сформулювати ряд визначень, що стосуються даної тематики, які були досі відсутні в фаховій літературі, серед них – поняття «водно-оздоровчого закладу»; розробити класифікацію об'єктів ВОЗ; розробити рекомендації по розміщенню ВОЗ в структурі міста;

¹² © Лукомська Г. В.

визначити склад та параметри приміщень, що входять в структуру функціональних зон; розробити функціонально-планувальні моделі водно-оздоровчих закладів, а також вивести перелік принципів архітектурно-планувальної організації ВОЗ, детальному розгляду яких присвячена дана стаття.

Аналіз останніх досліджень та публікацій. На розробку даної теми вплинули сучасні наукові праці українських дослідників та архітекторів Д.В. Єжова [1], С.О. Ніканорова [2], О.М. Карасьової [3], С.А.Токарева [4], які займалися тематикою найбільш близькою до водно-оздоровчої архітектури.

Значним є внесок зарубіжних фахівців у дослідження архітектури ВОЗ. Аналізом розвитку водно-оздоровчої індустрії в світі сьогодні займається Міжнародна Spa Асоціація (ISPA), яка розробила класифікацію SPA-закладів за функціональним призначенням.

Значний внесок в вивчення світових прикладів водно-оздоровчих закладів був зроблений такими науковцями: К. Райтер [5], Е. Еріф [6], Е. Кастілло, С. Крамер [7], А. Апостоли [8], З. Раян [9]. Тематика, якої торкаються дані автори в своїх роботах, включає в себе огляд світової водно-оздоровчої індустрії, а саме різноманітних водно-оздоровчих закладів різної вмістимості, функціонального призначення, різної просторової організації і місця розташування. В цій літературі детально розглядаються аспекти планування ВОЗ, їх функціонально-планувальна організація, кількість, набір приміщень та взаємозв'язки між ними. Приклади, описані в даних роботах дають нам можливість побачити вплив різноманітних факторів на архітектуру ВОЗ з різних куточків світу.

Мета статті. На основі проведених досліджень планувальної та просторової структури закладів ВОЗ вивести ряд принципів, які визначають архітектурно-планувальну організацію громадських об'єктів даного типу. Розкрити суть кожного із перелічених принципів і донести до читача їх визначальну роль у формуванні архітектури водно-оздоровчих закладів.

Основна частина. Проектування водно-оздоровчого закладу базується на застосуванні комплексного підходу до даного процесу, який передбачає послідовне використання головних принципів (рис. 1), що стосуються планувальної та просторової організації ВОЗ, а також їх розміщення в структурі міста. Розглянемо перелік даних принципів:

- принцип використання у ВОЗ води в будь-якому її стані, в якості лікувального засобу;
- принцип формування планувальної структури ВОЗ на основі «базового модуля»;
- принцип залежності архітектурно-планувальної організації від вмістимості;
- принцип універсальності використання відвідувачами;
- принцип взаємозалежності функціонального призначення та місця розташування;
- принцип залежності просторової організації від розташування в структурі міста;
- принцип пріоритетності природних лікувальних ресурсів при виборі ділянки;
- принцип інтегрування об'єму ВОЗ в існуючі громадські заклади.

Розглянемо більш ґрунтовно кожен з вищеперелічених принципів.

Принцип використання у ВОЗ води в будь-якому її стані. Даний принцип передбачає, на етапі функціонального зонування об'єкту ВОЗ, за основу планувальної структури обрати зони, функціональне призначення яких напряму пов'язане з використанням води, як оздоровчого засобу.

Тут мається на увазі, в першу чергу аква-зона, в склад якої можуть входити басейни будь-якого типу (від професійних спортивних до оздоровчих і контрастних), оздоровчі ванни та душі (в яких відбуваються процедури гідротерапії) різних функціональних типів, природні водойми у безпосередній близькості з водно-оздоровчим закладом (озера, річки, моря). При чому для всіх

перелічених зон вода може використовуватись як термальна, так і мінеральна та морська.

Паралельно з аква-зоною, в планувальній структурі ВОЗ проектуємо термальну зону. В даному випадку, вода передає свої оздоровчі властивості на організм людини перебуваючи в пароподібному стані. В залежності від відсоткового показника вологості в даній зоні, налічуємо декілька типів саун та лазень (фінська сауна, турецька, російська та японська лазня).

Необхідність присутності води, як оздоровчого засобу, в закладі ВОЗ зумовлена походженням даного терміну, який є українським відповідником міжнародного визначення «SPA». З описаних вище досліджень знаємо, що сучасні науковці пропонують дві основних теорії виникнення терміну «SPA» (одна з них базується на назві бельгійського міста-курорту Спа, а інша на аббревіатурі латинського виразу «оздоровлення через воду»), проте, вони обидві зводяться до використання води в оздоровчих цілях організму людини.

Принцип формування планувальної структури ВОЗ на основі «базового модуля». «Базовий модуль» функціонально-планувальної структури лежить в основі всіх типів поліфункціональних закладів ВОЗ. В залежності від вмістимості площа «базового модуля» змінюється (малий, середній, великий) і до нього долучаються додаткові функції. На стадії розробки функціонального зонування водно-оздоровчого закладу за основу планувальної структури беремо чотири зони: вхідну зону, вологу зону, зону оздоровчих процедур і зону переодягання.

В залежності від ряду архітектурних і позаархітектурних факторів, функціональна структура ВОЗ, заснована на переліку приміщень «базового модуля», може обростати додатковими функціональними зонами, однак кількість їх і склад варіюється, на відміну від приміщень «базового модуля», який є незмінною складовою будь-якого водно-оздоровчого закладу.

Принцип залежності архітектурно-планувальної організації від вмістимості. Проведені комплексні дослідження, які

стосувалися існуючих громадських закладів даного типу, показали, що при влаштуванні взаємозв'язків між зонами «базового модуля» оптимальними є такі типи функціонально-планувальної організації: коридорна – для ВОЗ малої вмістимості, комбінована (коридорно-кільцева, коридорно-зальна), ядром якої може виступати зона релаксації, приміщення з басейном, роздягальні та ін. – для середнього та великого ВОЗ.

Дані результати досліджень показують, що вмістимість закладу ВОЗ безпосередньо впливає на його архітектурно-планувальну організацію. Це зумовлене виникненням в складі приміщень середнього та великого «базового модуля» зони фітнесу, зони релаксації, а також появою басейнів в складі аква зони. Перелічені приміщення вимагають великої площі та габаритних розмірів, і, в кінцевому результаті, виступають центрами композиції планувальної структури всього об'єкту, що тягне за собою застосування комбінованих типів планувальної організації.

Принцип універсальності використання відвідувачами. Поліфункціональні типи ВОЗ проектуються таким чином, щоб, в першу чергу, забезпечити спектром надаваних водно-оздоровчих послуг відвідувачів, які є користувачами основної функції даних комплексів: в Готелі з ВОЗ – це жителі готелю, в Медичному ВОЗ – це пацієнти клініки, в Курортному ВОЗ – це відпочиваючі. Однак необхідним, на стадії проектування водно-оздоровчого закладу, є передбачення доступності його для іншого кола відвідувачів, які є жителями міста і бажають скористатися послугами ВОЗ, як незалежного функціонального об'єкту. В такому випадку важливим є розмежування потоків відвідувачів, а для цього, необхідно ретельно підходити до вибору місця розташування ВОЗ в планувальній структурі поліфункціонального комплексу (наприклад розмістити водно-оздоровчу зону в багатоповерховому готелі на першому поверсі з головним входом для клієнтів-жителів міста, і додатковим входом – для клієнтів-жильців готелю).

Принцип взаємозалежності функціонального призначення та місця розташування. Від функціонального призначення ВОЗ

залежать особливості їх розташування у планувальній структурі міста. Це зумовлене планувальною організацією певних типів ВОЗ, які можуть розташовуватися лише в замській зоні, так як потребують великої площі ділянки, йдеться про ВОЗ курортного типу. Одночасно, обране місце для спорудження майбутнього ВОЗ зобов'язує архітектора до вибору певного функціонального типу ВОЗ, який, в майбутньому, зможе виправдати економічну доцільність даного громадського закладу, що, в свою чергу, залежить від цільової аудиторії відвідувачів. Наприклад, при бажанні вбудувати ВОЗ в існуючий житловий будинок в центрі міста, маючи обмежену компактну площу, найбільш вдалим варіантом буде запроєктувати ВОЗ одного дня (площа якого може складати всього 150м²). Однозначно, не доцільним, складним завданням буде намагання розташувати на такій площі спортивний клуб з ВОЗ, який передбачає проектування великих залів для групових занять спортом.

Принцип залежності просторової організації від місця розташування. ВОЗ розташовані у туристично-оздоровчих районах серед природних ландшафтів характеризуються безпосереднім зв'язком архітектурно-планувальних форм з оточуючим рельєфом. Таким чином, характер природного ландшафту зумовлює вибір архітектурно-планувального вирішення споруди. На відміну від міських ВОЗ, які проектуються багатопверховими з компактною формою забудови, замські характеризуються малоповерховістю та складною формою споруди в зв'язку з великими площами ділянок.

Принцип пріоритетності природних лікувальних ресурсів при виборі ділянки. Провідним фактором вибору території під ВОЗ є наявність відповідних природних ресурсів: кліматичних, гідрологічних, зі спеціальними чинниками. Безумовно найважливішими ресурсами в даному випадку являються гідрологічні, так як використання води в ВОЗ є невід'ємним елементом функціонального процесу. Гідрологічні ресурси, в свою чергу, охоплюють три підгрупи, такі як: термальні, таласотерапевтичні, бальнеологічні, які знаходяться в переважній

більшості в гірських місцевостях Карпат та на узбережжі Чорного моря (однак велика кількість деяких їх видів, таких як мінеральні води, присутня в великій мірі по всій території України). Розташування природного лікувального чинника в безпосередній близькості з водно-оздоровчим об'єктом впливає на економічну доцільність розташування комплексу саме поблизу водойми, так як приваблює велику кількість відвідувачів, і, паралельно, може замінити в функціональній структури «базового модуля» аква-зону тобто басейн, чим відмінить потребу додаткових фінансових витрат на його спорудження.

Принцип інтегрування об'єму ВОЗ в існуючі громадські заклади. При долученні специфічних зон до «базового модуля» або при переважанні однієї із його зон формуються поліфункціональні моделі ВОЗ. Таким чином утворюється ряд нових функціональних типів. Останні дослідження даної тематики показали, що наявність водно-оздоровчої зони в таких громадських закладах, як курорт, готель, спортивний клуб, аквапарк чи медичний заклад підвищує їх попит серед відвідувачів, піднімає їх популярність за відношенням до інших закладів такого типу, в яких відсутня водно-оздоровча зона, чим збільшує економічну вигоду для власників. У зв'язку з цим, все більше поліфункціональних закладів ВОЗ утворюються саме завдяки інтегруванню водно-оздоровчої зони у вже функціонуючі громадські комплекси.

Висновки. Оцінюючи результати проведених досліджень на рівні планувальної організації, об'ємно-просторової структури існуючих світових зразків закладів ВОЗ та особливостей розташування даних об'єктів в структурі міста та за його межами можемо стверджувати, що виникнення такого громадського закладу, як ВОЗ, базується на дев'яти принципах, які є визначальними в розробці його архітектурно-планувальної організації та при виборі об'ємно-просторового вирішення. Суть кожного із дев'яти принципів та їх роль у формуванні архітектури водно-оздоровчих закладів детально розкрито в даній науковій роботі.

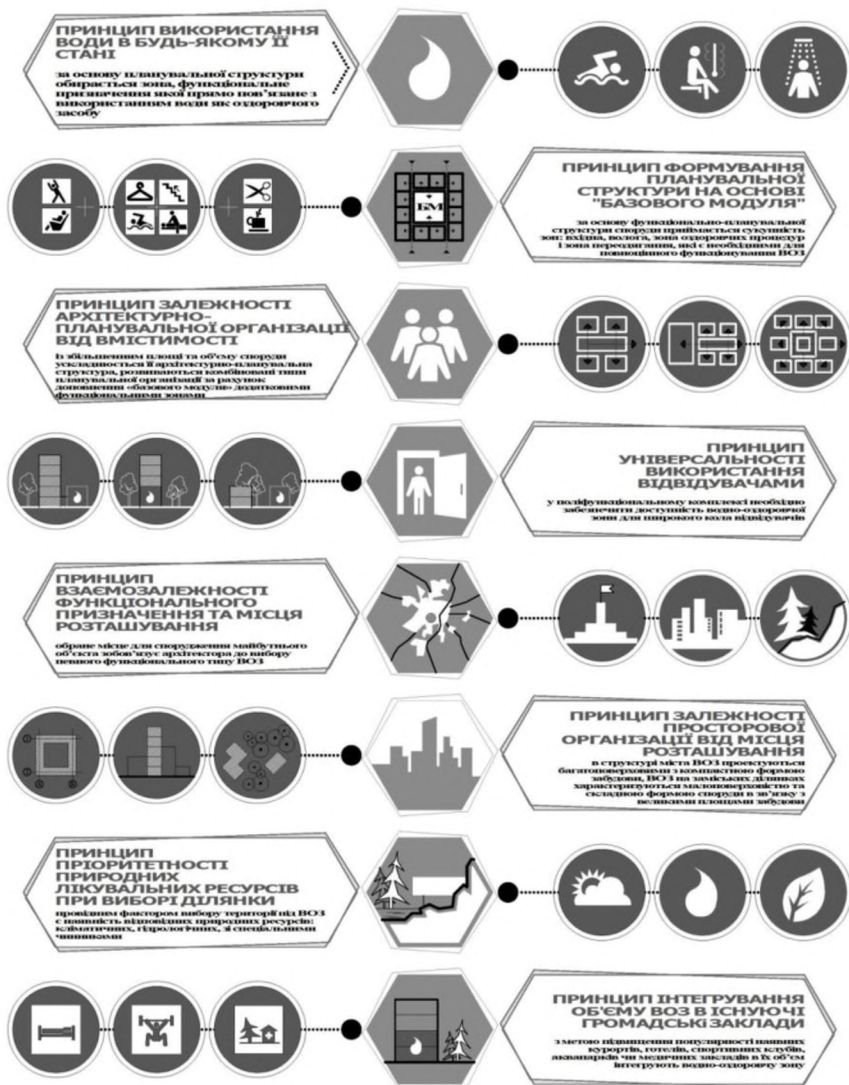


Рис. 1. Основні принципи формування архітектури водно-оздоровчих закладів.

Список використаних джерел:

1. Єжов Д. В. Основи формування архітектури водно-розважальних комплексів.: Дис. канд. архітектури: 18.00.02 / Єжов Дмитро Валентинович – Одеса, 2008.
2. Ніканоров С. О. Принципи формування водно-туристичних комплексів в умовах Причорномор'я України: Дис. канд. наук: 18.00.02 / Ніканоров Сергій Олександрович – Київ, 2008.
3. Карасьова О.М. Архітектурно-планувальна організація малих готелів в умовах природних комплексів: Дис. канд. архітектури: 18.00.02 / Карасьова Ольга Михайлівна – Київ, 2009.
4. Токарев С. А. Функционально-планировочная организация санаторно-реабилитационных комплексов (в условиях бальнеогрязевых курортов): Дис. канд. архитектуры: 18.00.04 / Токарев С. А. – Научно-исследовательский и проектный ин-т градостроительства. – Киев, 1997.
5. Reiter C. Favourite Spas / Christiane Reiter. – TASCHEN, 2010. – 416 p.
6. Arieff A. Spa / Allison Arieff. – Taschen 25th Anniversary, 2008 – 352 p.
7. Kramer S. Bath & Spa (Architecture in Focus) / Sibylle Kramer – Verlagshaus Braun, 2008. – 272 p.
8. Apostoli A. Architettura della spa / Alberto Apostoli. – Il Campo, 2012. – 160p.
9. Ryan Z. Building with Water / Zoe Ryan. – Birkhäuser Architecture, 2010 – 160p.

Аннотация

В работе перечислены принципы архитектурно-планировочной организации водно-оздоровительных учреждений, которые были выведены в процессе исследования объемно-пространственных решений, функционально-планировочных схем ВОЗ и расположения их в структуре городской среды.

Ключевые слова: ВОУ, СПА, аква-зона, «базовый модуль» ВОУ, полифункциональный ВОУ.

Abstract

This article represented a number of principles of the architectural and planning organization of SPA complexes that were proved in the process of

exploration of shape-and-planning structure, functional planning schemes of SPA objects and their location in the structure of the urban environment.

Keywords: SPA-center, SPA, aqua-zone, SPA «basic module», multifunctional SPA.

Стаття надійшла до редакції у листопаді 2017р.

УДК 711.459.6 711. 122

Лукомська З.В.¹³, канд. арх., доцент

Кафедра архітектурного проектування Івано-Франківський національний технічний університет нафти і газу

РОЛЬ ЛАНДШАФТНОЇ СКЛАДОВОЇ ІСТОРИЧНИХ БАРОКОВИХ МІСТ ЗАХІДНОЇ УКРАЇНИ У СУЧАСНОМУ МІСЬКОМУ СЕРЕДОВИЩІ

У дослідженні, на прикладі містобудівних комплексів із урбаністичними рисами періоду бароко розкрито особливості формування об'ємно-просторової композиції середмість, оборонної системи, сакральних комплексів, палацово-паркових утворень у залежності від ландшафтного чинника.

Ключові слова: історичний ландшафт, архітектурно-ландшафтна композиція, історичне міське середовище, епоха бароко.

Постановка проблеми. Багата архітектурно-містобудівна спадщина барокового періоду на сучасному етапі розвитку формує неповторні образи історичних міст та селищ Західної України. Провівши ґрунтовні дослідження значного масиву містобудівних об'єктів на території Івано-Франківської, Тернопільської та Львівської областей було виявлено чітку залежність формування об'ємно-просторової композиції міських утворень від особливостей ландшафтних складових території, на якій закладалось чи реконструювалось вже існуюче місто.

¹³ © Лукомська З.В.