

УДК 725.658.2 (045)

Смадич І.П.¹⁴, канд. арх.,

architectvan@gmail.com, ORCID 0000-0001-7964-5730

Інститут архітектури, будівництва і туризму

Івано-Франківського національного технічного університету нафти і газу, Івано-Франківськ, Україна

ФОРМУВАННЯ СТРУКТУРИ РЕКРЕАЦІЙНОГО СЕРЕДОВИЩА В ІСНУЮЧІЙ СИСТЕМІ РОЗСЕЛЕННЯ ОБ'ЄДНАНИХ ТЕРИТОРІАЛЬНИХ ГРОМАД ПРИКАРПАТТЯ

Адміністративно-територіальна реформа в населених пунктах Карпатського регіону має вирішити наявні проблеми місцевих мешканців (відсутність місць праці, міграційні процеси, безперспективність проживання в гірських населених пунктах) та сформувати систему сталого розвитку гірських населених пунктів. В статті проведено обґрунтування планувальної структури та формування рекреаційного середовища в існуючій системі розселення. Дослідження сформовано на прикладі окремого ареалу територіальної громади м. Косова.

Ключові слова: об'єднана територіальна громада, рекреаційне середовище, рекреаційний потенціал.

Актуальність дослідження: проблеми гірських населених пунктів особливо загострилися в період з 2005 р. поряд з низькими показниками народжуваності, соціально-економічного розвитку та постійних міграційних процесів, частина сіл Косівського та Верховинського районів Івано-Франківської області існують на межі зникнення (прикладом є с. Буркут Верховинського району, де немає жителів з 2008 року). В даній статті розглянуто лише окремий аспект можливості включення місцевих жителів та населених пунктів в процес рекреації, що є пріоритетних для Карпатського регіону, а також обґрунтовано основні планувальні рішення створення рекреаційного середовища та визначено потужності для їх реалізації.

Мета доповіді: обґрунтувати базисні вимоги до формування рекреаційного середовища в сформовані структурі ОТГ.

¹⁴ © Смадич І.П.

Основний виклад матеріалу. На даний час в гірських населених пунктах Івано-Франківської області наряду з складною економічною, демографічною, екологічною ситуацією з'явилися проблеми пов'язані з адміністративно-територіальною реформою, а саме: відсутність чіткої стратегії майбутнього розвитку в галузі рекреації, яка є пріоритетною для територіальних громад Карпатського регіону. Проблеми трудової міграції наявні в 72% населених пунктів Карпатського регіону, проте найбільш гостро вона проявляється саме в гірських населених пунктах Косівського та Верховинського районів Івано-Франківської області (міграція трудових ресурсів з даних населених пунктів, становить 31% – 47% осіб віком 22–45 років). Нерозв'язання даної проблеми створить передумови зникнення окремих населених пунктів. Існує потреба наукового обґрунтування архітектурно-планувальних та містобудівних рішень на їх територіях та створення єдиної концепції сталого розвитку рекреації перспективою на 15–25 років, в межах реалізації якої буде формуватися концепція співпраці з міжнародними партнерами та донорськими організаціями.

Пріоритетним напрямком розвитку Карпатського регіону є рекреація. Проте, основною проблемою функціонування даної галузі є невідповідність інфраструктури 60-70-х років ХХ ст. сучасним потребам всесезонного відпочинку. Також важливим модулем рекреаційного потенціалу регіону є етнографічна складова та її популяризація, як ідентифікатора цих територій в світі.

При цьому наукові дослідження повинні проводитись на всіх рівнях рекреаційного районування. Загальні вимоги та принципи реалізації сучасних об'єктів рекреації обґрунтовані в власному дисертаційному дослідженні «Архітектурна організація об'єктів сучасної рекреації в Карпатському регіоні України». Проте, для реалізації даних принципів на окремих територіях, існує потреба проведення наукового дослідження з формуванням перед-проектних пропозицій розвитку рекреаційного пункту. Дослідження проведені на прикладі території Косівської ОТГ Івано-Франківської області. Дослідивши рекреаційний потенціал та можливості розвитку

Косівського району [2] за категорійною вибіркою визначено кілька ділянок, де існують можливості для створення всесезонних рекреаційних комплексів середніх потужностей.

Однією з них є північно-західна частина с. Вербовець Косівського ОТГ Івано-Франківської області.

Методика досліджень сформована на основі архітектурно-містобудівної інвентуризації проведеної на ділянці, а також картографічного аналізу.

1. Аналіз ділянки. Даний частина дослідження передбачає формування аналітичних схем, що відображають різні аспекти розміщення досліджуваної території в контексті містобудівної композиції, геополітичного розташування, аналізу рельєфу, озеленення, та навної інфраструктури (відстані до найближчих автомобільних магістралей, інших рекреаційних об'єктів, житлової забудови тощо). Саме на цьому етапі дослідження відбувається підтвердження або спростування актуальності вибору даної території. Ділянка на проектування охоплює 680 га. перепад висот 44 м. радіально від г. Кичера, що знаходиться в північно-західній частині території (рис.1-2).

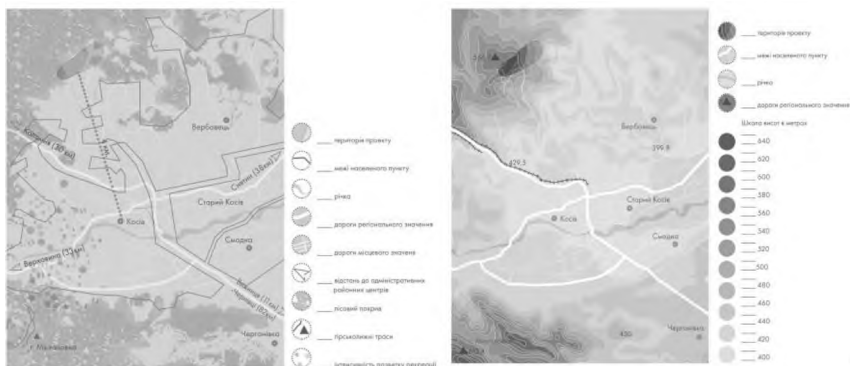


рис. 1-2 Ситуаційна схема та аналіз рельєфу ділянки на проектування

2. Аналіз форми власності території. Безперечно в сформованій системі розселення існує потреба формування відносин з місцевими мешканцям. На нашу думку шляхом громадських обговорень слід сформувати стратегію участі місцевих мешканців в

функціонування майбутнього рекреаційного комплексу, прийняти рішення по взаємозаміні окремих територій, що знаходяться в приватній власності (рис.3).

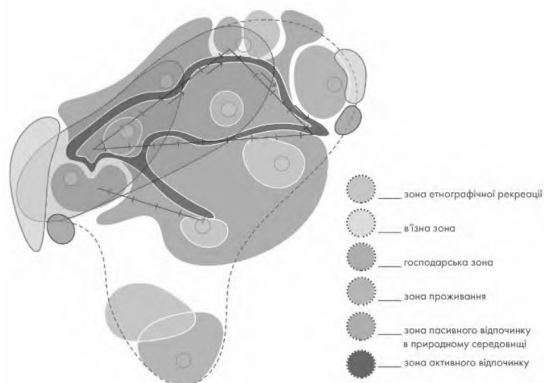


рис. 3 Схема функціонального зонування ділянки на проектування

Саме на цьому етапі важливу роль відіграють адміністративні органи ОТГ, які повинні знайти механізми та врахувати думку, як інвесторів, так і місцевих мешканців. На даній проектній ділянці знаходиться 12 приватних господарств. Решта території знаходиться в підпорядкуванні райагролісу смт. Кути Косівського району. Також дана територія примикає до Національного Природного парку «Гульщина», що унеможливує будівництво в північно-західному напрямку, проте дозволяє формувати атракції на даних територіях (рис.4)..

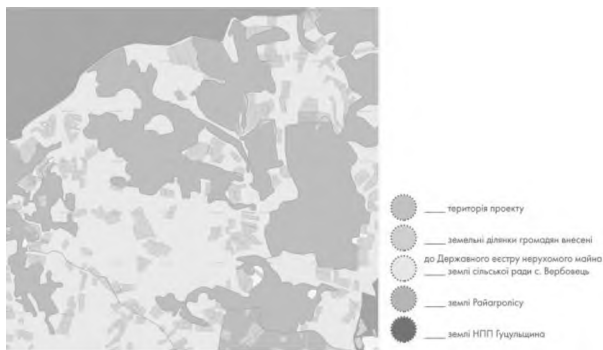


рис. 4 Схема територіальних форм власності на території дослідження

Саме після проведення даного дослідження уточнюються проектні завдання на формується тематика формування рекреаційного комплексу, на основі наявного рекреаційного потенціалу.

3. Формування схеми функціонального зонування з незалежними зв'язками. На основі проведеного аналізу рекреаційного потенціалу даної території визначено, що створення мультифункціонального рекреаційного комплексу всесезонного функціонування, зможе стати візитівкою Косівщини разом з «Маєтком Святого Миколая», музеями декоративно-прикладного мистецтва та колоритними сувенірними ринками. Концепція даного комплексу передбачає максимальне залучення наявних рекреаційних ресурсів та місцевого населення (близько 980 робочих місць). Ділянка в 680 га поділена на кілька пускових комплексів, що можуть функціонувати незалежно. При цьому даний поділ відбувався територіально, так і часово, що підвищує інвестиційні можливості ділянки на наступних етапах. I етап – 82 га; II етап – 160 га; III етап – 438 га.

4. Формування генерального плану На основі сформованої схеми функціонального зонування проведено первинний розрахунок потужностей рекреаційної інфраструктури. На їх основі запропоновано, що функція проживання забезпечуватиметься 9 готелями та 24 котеджами загальною місткістю 3 500 осіб. Розташування споруд на території є розосередженим, що дозволяє урівноважити рекреаційне навантаження.

При максимальних функціональних потужностях комплексу, це лише 60-70% від потреб в житловому фонді. Інша частина місць для проживання буде сформована шляхом створення сільського туризму, основою якого будуть садиби місцевих жителів. Основні атракції на дані території передбачають: спуски на лижах, скейтбордах, санчатах, снігоходах, формування прогулянкових кінних, піших маршрутів, рибальство, грибникарство влаштування канатного парку тощо. Для забезпечення інфраструктури зимових видів відпочинку передбачається створення 5 витягів (2 бугельні та 3 крісельних, загальною протяжністю 3800 м). та 7-ох гірськолижних

трас за 3 рівнями складності (загальною протяжністю 8 000 м). В основі даної концепції використано принципи максимального збереження екосистеми даної території та наявного лісового масиву (рис.5).

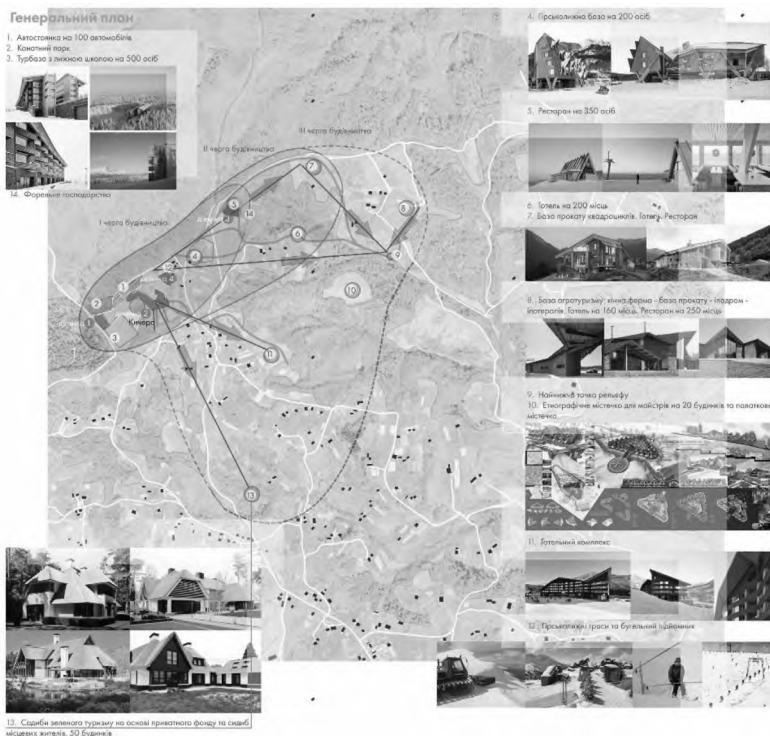


рис. 5 Схема генерального плану рекреаційного освоєння с. Вербоєць Косівського району Івано-Франківської області

Висновки. На основі проведеного дослідження можна констатувати, що диференціація наукових та проектних завдань відбувається, як на загальному рівні дослідження, так і для досліджень локальних територій. При цьому в науковому обґрунтуванні формувати тематики функціонування рекреаційного об'єкту (комплексу) відбувається лише після аналізу рекреаційного потенціалу, що показує можливості його використання в рекреації.

Список використаних джерел:

1. Смадич І. П. Архітектурна організація об'єктів сучасної рекреації в Карпатському регіоні України : дис. канд. архітектури за спец. 18.00.01 «Теорія архітектури та реставрація пам'яток архітектури» / Іван Петрович Смадич. – Львів., 2017.-2016 с.
2. Юрчишин Г. М. Вплив етнографічних чинників на архітектурну організацію рекреаційного простору Гуцульщини : дис. канд. архітектури за спец. 18.00.01 «Теорія архітектури та реставрація пам'яток архітектури» / Галина Миколаївна Юрчишин. - Львів., 2006. - 182 с.
3. Руденко Л.Г. Концепція сталого (збалансованого розвитку) / Л.Г. Руденко, С.А. Лісовський //Український географічний журнал. – 2005 - № 4. – С. 3-10

Annotation

Administrative-territorial reform in settlements of the Carpathian region should solve existing problems of local inhabitants (absence of work places, migration processes, hopelessness of residence in mountainous settlements) and to form a system of sustainable development of mountain settlements. In the article the justification of the planning structure and the formation of a recreational environment in the existing settlement system is carried out. The study is based on the example of a separate area of the territorial community of Kosiv.

Key words: united territorial community, recreational environment, recreational potential.

Аннотация

Административно-территориальная реформа в населенных пунктах Карпатского региона должна решить имеющиеся проблемы местных жителей (отсутствие мест работы, миграционные процессы, бесперспективность проживания в горных населенных пунктах) и сформировать систему устойчивого развития горных населенных пунктов. В статье проведено обоснование планировочной структуры и формирования рекреационной среды в существующей системе расселения. Исследование сформирован на примере отдельного ареала территориальной громады г. Косова Ивано-Франковской области.

Ключевые слова: объединенная территориальная громада, рекреационная среда, рекреационный потенциал.

Стаття надійшла до редакції у лютому 2018 р.