

Формування професійної самоідентичності майбутніх психологів

У статті обговорюються результати дослідження формування професійної самоідентичності в студентів – психологів. Дослідження особливостей формування професійної самоідентичності за допомогою спеціальних психодіагностичних методик включає вивчення типу професійної ідентичності, її становлення упродовж навчання у ВНЗ, діагностики особистісного егоцентризму, мотивації професійної діяльності, вивчення факторів привабливості професії, їх вплив на становлення професійної самоідентичності. Проведено опис результатів порівняльного аналізу за Н – критерієм Краскала-Уоллеса.

Ключові слова: самоідентичність, професійна самоідентичність, тип професійної самоідентичності, особистісний егоцентризм, мотивація, фактори привабливості професії.

В статье обсуждаются результаты исследования формирования профессиональной самоидентичности у студентов – психологов. Исследование особенностей формирования профессиональной самоидентичности с помощью специальных психодиагностических методик включает изучение типа профессиональной идентичности, ее становление на протяжении обучения в вузе, диагностики личностного эгоцентризма, мотивации профессиональной деятельности, изучение факторов привлекательности профессии, их влияние на становление профессиональной самоидентичности. Проведено описание результатов сравнительного анализа по Н – критерию Краскала-Уоллеса.

Ключевые слова: самоидентичность, профессиональная самоидентичность, тип профессиональной самоидентичности, личностный эгоцентризм, мотивация, факторы привлекательности профессии.

Постановка проблеми дослідження. Сучасний період розвитку суспільства характеризується наявністю складних протиріч, серед яких протиріччя, що стосуються розвитку особистості, займають особливу позицію. Ці протиріччя покликані розкрити психологи. У зв'язку з цим виникла гостра необхідність у підготовці висококваліфікованих кадрів психологів у ВНЗ. Особливість професійного розвитку психолога, порівняно з представниками інших професій, полягає в тому, що предметом його пізнавальної та перетворюючої діяльності є реальність життя людини в повсякденних та екстремальних ситуаціях, його переживання, його вибори, вчинки і т.д. Сам психолог, належачи до

безлічі людей, виявляється одним із тих, на кого спрямований його власний професійний вплив. Проблема самоідентичності особистості особливо загострилася в умовах професійного розвитку особистості, коли пошук «власного обличчя» у професії став не тільки важливим напрямком особистісного розвитку, а й істотною умовою успішної підготовки фахівця.

В плані дослідження особливе значення мали роботи, присвячені вивченню самоідентичності особистості в процесі професійної підготовки [1, с. 86–95]. Дослідження показали, що формування професійної самоідентичності в низці випадків здійснюється стихійно, має не завжди передбачувані наслідки та може призводити до непередбачених негативних результатів, аж до неадекватної самоідентичності майбутнього фахівця в професійному навчанні. Проблеми формування професійної самоідентичності в повній мірі актуальні при підготовці майбутніх психологів. Дослідження виявили недостатньо ефективний процес самоідентифікації майбутніх психологів, який виражається в тому, що майбутні фахівці не завжди повною мірою пізнають власні особистісні ресурси, недостатньо ідентифікують себе з професійним ідеалом, не повністю усвідомлюють свою приналежність до психологічної професії [2, с. 3–14].

Для досягнення основної мети роботи вивчення формування професійної самоідентичності майбутніх психологів нами було складено програму емпіричного дослідження. В дослідженні взяли участь студенти -психологи 1, 3 і 5 курсів Мукачівського державного університету. Основною ціллю даної роботи було виявити як відбувається формування та які особливості професійної самоідентичності в студентів-психологів на різних курсах навчання у вузі. Для виявлення професійної самоідентичності було доцільним запропонувати проведення тестування за допомогою наступних методик:

- методика вивчення професійної ідентичності (МПП) (Л.Б.Шнейдер);
- методика діагностики особистісного егоцентризму (Н.П.Фетіскін);
- методика вивчення мотивації професійної діяльності (К.Замфір);
- діагностика ставлення до професії (В.О.Ядов);

Опираючись на теоретичні положення дослідження особливостей професійної самоідентичності, розглянуто різні фактори впливу на становлення професійної самоідентичності майбутніх психологів, в зв'язку з цим було обрано та проведено низку методик для діагностики становлення професійної самоідентичності,

одна з них методика «Тип професійної ідентичності» (Шнейдер Л.Б.) [4, с. 110].

Аналізуючи отримані показники за результатами даної методики, можна відмітити наступне: студентам першого курсу притаманна «передчасна ідентичність» на 13,3%, «дифузна ідентичність» в 40% опитуваних, «мораторій ідентичностей» – на 13,3%, «досягнута позитивна ідентичність» на 13,3%, «псевдопозитивна ідентичність» – 13,3%; студенти третього курсу – «дифузна ідентичність» на 20%, «мораторій ідентичностей» на 46,6%, «позитивна ідентичність» переважає у 13,3% респондентів, «псевдопозитивна ідентичність» в 20%; студентам п'ятого курсу – «передчасна ідентичність» (7,3%), «дифузна ідентичність» (26,6%), «мораторій ідентичностей» (13,3%), «досягнута позитивна ідентичність» (32,7%), «псевдопозитивна ідентичність» (20%).

Отже, після аналізу отриманих даних видно, що тип професійної ідентичності змінюється протягом навчання студентів у вузі та в залежності від курсу, на якому вони навчаються та відповідно віковому періоду, в якому вони знаходяться, відбувається «удосконалення» типу ідентичності. Також можемо говорити про те, що дана ідентичність змінюється у зв'язку з проходженням певного етапу навчання та переживанням кризи ідентичності. Кожна з ідентичностей має свої особливості. Оскільки найбільш вираженими в кожній з досліджуваних груп є різні ідентичності, можна зробити певний аналіз. Для кращого уявлення дані представлено на рисунку 1.

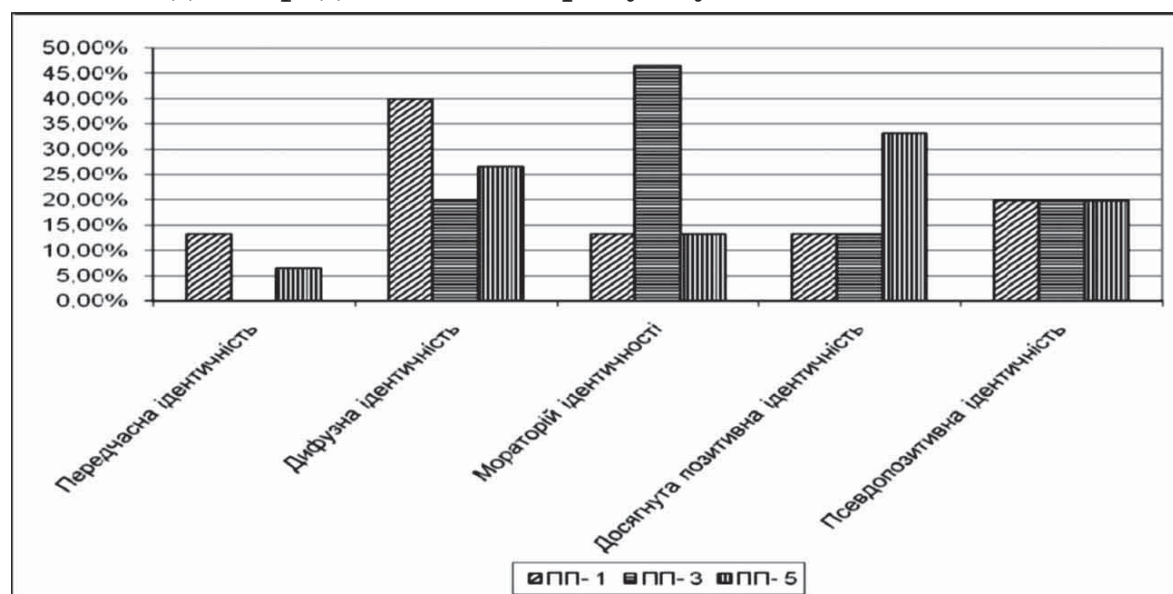


Рис. 1 Середні показники типів професійної ідентичності студентів спеціальності «Практична психологія»

Отже, аналізуючи отримані дані, можемо побачити, що перший курс володіє типом «дифузна ідентичність» (40%) – такий стан ідентичності характерний для людей, які не мають конкретних, усталених цілей, цінностей і переконань і які не намагаються їх активно сформувати. Вони ніколи не перебували в стані кризи ідентичності. Притаманна ідентичність є цілком адекватною для першого курсу, оскільки вони лише починають знайомитися з обраною професією, вони ще не усвідомлюють своєї професійної ідентичності в повній мірі. Такий тип ідентичності передбачає початковий етап входження в обрану професію.

Для третього курсу притаманний тип «мораторій ідентичності» (46,6%) – цей термін Дж. Марсія використовує по відношенню до людини, яка знаходиться в стані кризи ідентичності і активно намагається вирішити його, пробуючи різні варіанти. Він також свідчить про те, що студенти третього курсу замислюються над тим, чи правильно вони обрали професію, тобто має місце перша професійна криза. Студенти, які перебувають у такому стані, розуміють важливість подальшого професійного навчання, вони постійно перебувають в стані пошуку інформації, корисної для розв'язання кризи. Це може свідчити про те, що третій курс є серединою навчання у вузі, члени групи перебувають, так би мовити, на середині становлення професійної самоідентичності. Те, що такі результати отримані саме на вибірці третього курсу підкреслюють загальні тенденції щодо професійного навчання.

Щодо групи студентів – психологів п'ятого курсу, слід відмітити, що вони володіють типом «досягнута позитивна ідентичність». За теоретичними дослідженнями, цим статусом володіє людина, яка пройшла період кризи і самодослідження та сформувала певну сукупність значимих для неї цілей, цінностей і переконань. Така людина знає, хто вона і чого хоче, і відповідно структурує своє життя. До своїх цілей, цінностей і переконань така людина відноситься як до особистісно значущих, що забезпечує їй почуття спрямованості і свідомості життя. Це зрозуміло, адже студенти п'ятого курсу є вже майже психологами, які мають повністю сформовану професійну самоідентичність.

Отже, можна стверджувати, що досліджуваним притаманні типи ідентичностей (ПП-1 – «дифузна ідентичність», ПП-3 – «мораторій ідентичності», ПП-5 – «досягнута позитивна ідентичність»), які відповідають їх віковому періоду, або періоду навчання у вузі, що свідчить про їхню адекватність. Для кращого переходу від одного типу до іншого важливим буде усвідомлення

всіх переваг та недоліків обраної професії, розуміння значення своєї особистості у становленні професійної самоідентичності.

Для діагностики рівня егоцентризму, який, в свою чергу, є одним з особистісних якостей психолога, що впливає на становлення професійної самоідентичності, була застосована відповідна методика «Діагностика особистісного егоцентризму». Тест був розроблений Н.П. Фетіскіним, В.В. Козловим та Г.М. Мануйловим для визначення величини індексу егоцентризму. Вона дозволила нам виявити, які саме рівні егоцентризму притаманні кожній з досліджуваних нами груп. Адже як ми знаємо егоцентризм є однією з негативних якостей психолога, він повинен бути виражений на такому рівні який дозволить адекватно сприймати інших людей та сформуванати такий тип ідентичності, який буде сприяти становленню особистості психолога.

Аналізуючи результати проведеної діагностики рівня егоцентризму, можна відмітити наступне: низький рівень притаманний студентам першого (7%) та п'ятого курсів (13,3%); середній рівень є найбільш вираженим у студентів першого (73,3%), третього (46,6%) і п'ятого (46,6%) курсів; високий рівень проявляється у студентів першого (6,6%), третього (46,6%) і п'ятого (26,6%) курсів; дуже високий рівень виявився у студентів першого (7%) та третього (7%) курсів. Теоретичний аналіз егоцентризму дозволяє інтерпретувати отримані результати, тобто дуже низький рівень – це означає, як правило, невірно зрозумілу досліджуваними інструкцію і підміну інструкції своїм змістом. Низький рівень – відношення до інших відбувається на адекватному рівні, але відношення до себе є недостатньо гармонійним. Середній рівень свідчить про гармонійний розвиток особистості, достатню автоматизацію та усоблення; високий рівень характеризується фіксованістю установок і жорсткою позицією по відношенню до себе, чи інших людей.

Отже, аналізуючи результати, можемо судити про відсутність езопової спрямованості в будь-якій з опитуваних груп. Оскільки рівень егоцентризму не перевищує середній, можна говорити про відсутність такої негативної якості майбутнього психолога, як егоцентризм – сприйняття своєї точки зору як єдиної існуючої. Також середній рівень егоцентризму, який виявлений у всіх досліджуваних нами групах, свідчить про адекватну самооцінку студентів діагностованих груп.

З метою дослідження вихідної структури мотиваційних комплексів – вихідного рівня внутрішньої, зовнішньої позитивної та зовнішньої негативної професійної мотивації, а також

переважання у виборі тих чи інших мотивів була застосована методика «Мотивація професійної діяльності» (К. Замфір в модифікації А. Реана). Отримані результати представлені на рис.3.

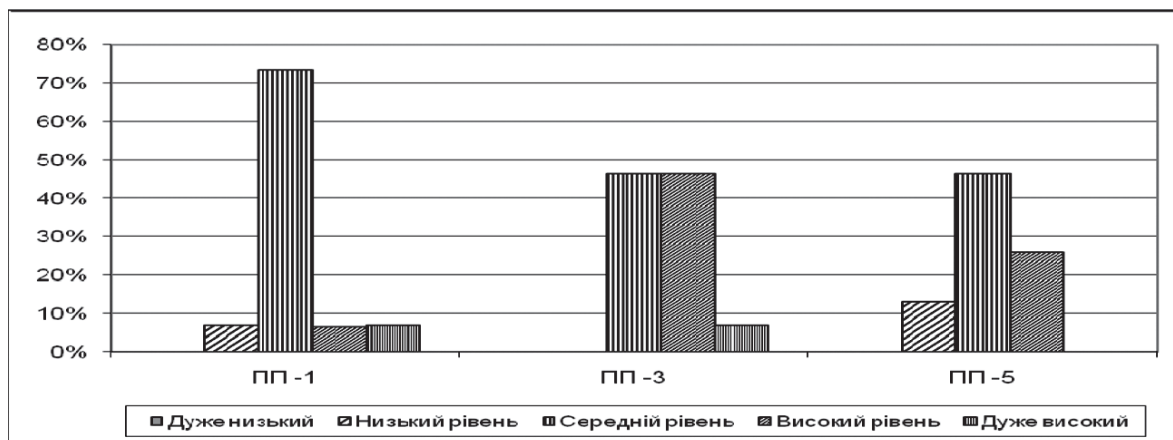


Рис. 2 Відсоткове співвідношення рівнів методики «Діагностика особистісного егоцентризму»

Аналізуючи отримані дані, можна вважати, що в студентів-психологів першого курсу переважаючим є комплекс «внутрішня мотивація» $X_{сер} (ВМ)=4,1$, ($\sigma=1$) – тобто найвищий рівень прояву у даній вибірці має саме комплекс внутрішня позитивна мотивація; комплекс зовнішня позитивна мотивація виражається даними $X_{сер} (ЗПМ)=4$, що свідчить про середній рівень прояву даного вихідного мотиваційного компонента у досліджуваних, ($\sigma=0,7$); щодо зовнішньої негативної мотивації, то вона виявилася найменш вираженою $X_{сер} (ЗНМ)=3,2$, ($\sigma=0,8$).

Група студентів – психологів третього курсу отримала наступний ряд даних- $X_{сер} (ВМ)=4$, ($\sigma=0,8$) – це найнижчий показник даного компонента мотиваційного комплексу у досліджуваних третього курсу $X_{сер} (ЗПМ)=4,1$, ($\sigma=0,6$); $X_{сер} (ЗНМ)=4,1$, ($\sigma=1,06$) – доводить однаковий рівень прояву як «зовнішньої позитивної мотивації», так і рівня «зовнішньої негативної мотивації».

Студенти-психологи п'ятого курсу показали результати, які відповідають даним – $X_{сер} (ВМ)=3,7$, ($\sigma=0,6$); $X_{сер} (ЗПМ)=4,02$, ($\sigma=0,7$) – що означає найвищий ступінь прояву даного виду мотивації; $X_{сер} (ЗНМ)=3,5$, ($\sigma=0,9$) – даний вид виражений найнижчим ступенем прояву, тобто у даної групи переважаючою є «зовнішня позитивна мотивація».

Отже як видно з порівняння середніх значень, тенденція до внутрішньої мотивації у досліджуваних групах спостерігається на першому курсі, рівномірне вираження зовнішньої позитивної

та зовнішньої негативної мотивації – на третьому курсі навчання та переважання компонента «зовнішня позитивна мотивація» – на п'ятому курсі, тобто такі мотиви як матеріальне забезпечення з віком стають переважаючими.

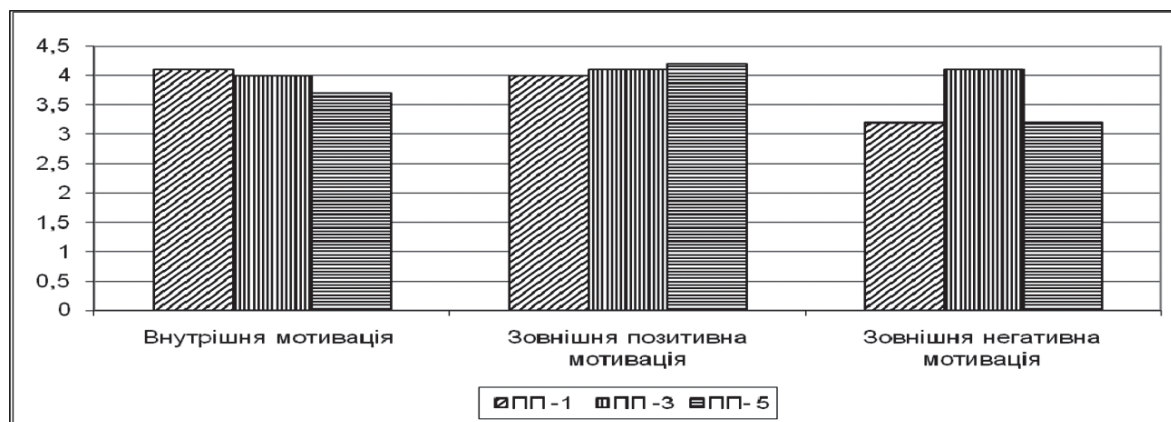


Рис. 3 Первинні статистики шкал методики «Мотивація професійної діяльності»

Отже, після порівняння отриманих даних можемо побачити, що мотиваційний комплекс групи ПП -11 виглядає як ЗНМ < ЗПМ < ВМ; групи ПП – 31 – ВМ < ЗПМ = ЗНМ; групі ПП – 51 притаманний мотиваційний комплекс має вигляд: ЗНМ < ВМ < ЗПМ. Порівнюючи отримані результати з найоптимальнішими комплексом ВМ > ЗПМ > ЗНМ і ВМ = ЗПМ > ЗНМ, можемо говорити, що досліджувані групи студентів наближені до нього. Зовнішня мотивація – це заробіток, прагнення до престижу, боязнь засудження, невдачі тощо. Зовнішні мотиви можна розділити на позитивні і негативні.

На основі отриманих даних можна зробити наступний висновок, що тенденція до внутрішньої мотивації у досліджуваних нами групах явно виражена на першому курсі, однакова вираженість зовнішньої позитивної та зовнішньої негативної мотивації на третьому курсі навчання та домінування тенденцію зовнішньої позитивної мотивації спостерігається на п'ятому курсі. Тобто такі мотиви, як матеріальне забезпечення з віком стають переважаючими, якщо на першому курсі привабливим залишається саме уявлення про обрану професію, то з віком уявлення про матеріальну сторону обраної професії стає більш значимим.

Наступною методикою була адаптована версія методики «Діагностика ставлення до професії» В.О. Ядова [5, с. 589–601]. З отриманих даних видно, що існує різниця у домінантності того чи іншого фактора привабливості професії відповідно до вікового етапу та періоду навчання у вузі. Така зміна відбувається у зв'язку зі зміною домінантного мотиваційного компонента про-

відної структури мотивації у студентів. Відсоткове співвідношення даних подано у таблиці 1.

Таблиця 1

Відсоткове вираження факторів привабливості професії

Фактори (1 курс)	%	Фактори (3 курс)	%	Фактори (5 курс)	%
7 – робота відповідає моїм здібностям	66	2– робота з людьми	57	6 – можливість самовдосконалення	66
2– робота з людьми	58	11 – можливість досягти соціального визнання	57	2 – робота з людьми	61,1
6-можливість самовдосконалення	54	6 – можливість самовдосконалення	52	11 – можливість досягти соціального визнання	55,5
9 – невеликий робочий день	45	1 – професія одна з найважливіших у суспільстві	47	8 – робота відповідає моему характеру	50
11 – можливість досягти соціального визнання	45	7 – робота відповідає моїм здібностям	42	3 – робота вимагає постійної творчості	44,4

Після проведення аналізу отриманих даних стає можливим порівняння коефіцієнтів значимості того чи іншого фактора привабливості професії у відповідності до показників, які були отримані на першому, третьому та п'ятому курсах досліджуваних груп студентів – психологів Мукачівського державного університету (Таблиця 2).

Таблиця 2

Абсолютні показники коефіцієнтів значимості факторів привабливості професії студентів спеціальності «Практична психологія»

Фактори привабливості професії	Коефіцієнти значимості		
	1 – курсу	3 – курсу	5 – курсу
1 фактор – професія одна з найважливіших у суспільстві	0,8	1	1
2 фактор – робота з людьми	0,9	1	0,7
3 фактор – робота вимагає постійної творчості	0,7	0,5	0,6
4 фактор – робота не викликає перевтоми	0,8	0,8	0,6
5 фактор – велика зарплата;	0,6	0,8	0,9
6 фактор – можливість самовдосконалення	0,9	0,7	1

7 фактор – робота відповідає моїм здібностям	1	0,8	0,6
8 фактор – робота відповідає моему характеру	0,9	0,9	0,8
9 фактор – невеликий робочий день	1	0,6	0,6
10 фактор – відсутність частого контакту з людьми	0,8	0,6	0,3
11 фактор – можливість досягти соціального визнання, поваги	0,7	0,9	0,6

Аналізуючи отримані результати, бачимо, що коефіцієнти значимості факторів привабливості професії для респондентів знаходяться в межах середнього рівня ($KZ=0,6$). Проте, слід зазначити, що у студентів різних курсів інтегральний показник факторів привабливості професії відрізняється.

Отримані результати виглядають наступним чином: найвищий коефіцієнт значимості отримали фактори: «7 – робота відповідає моїм здібностям» ($KZ=1$) та «9 – невеликий робочий день» ($KZ=1$) (рис 4).



Рис. 4. Коефіцієнти значимості факторів привабливості професії для першого курсу

Отже, це можна пов'язати з поверхневістю професійних уявлень першокурсників, пов'язаних з майбутньою професією. Однак, позитивною відмінністю високого коефіцієнта значимості фактора «7 – робота відповідає моїм здібностям» є найменший коефіцієнт значимості на даній вибірці такого фактора, як «5 – велика зарплата» ($KZ=0,6$). Якщо ж в основі професійної діяльності лежить прагнення до задоволення матеріальних благ, то в даному випадку прийнято говорити про зовнішню мотивацію.

Для студентів третього курсу притаманні наступні результати: найвище значення мають фактори: «1 – професія одна з

найважливіших у суспільстві» ($KZ=1$) та «2 – робота з людьми» ($KZ=1$); найнижче значення отримав фактор «3 – робота вимагає постійної творчості» ($KZ=5$). Отримані результати можна інтерпретувати таким чином: за роки професійної підготовки рівень самопізнання частини респодентів зростає, усвідомлення своєї майбутньої роботи стають більш глибокими. В першу чергу, студенти розуміють складність роботи з людьми. Як відомо, взаємодія людини з людиною вимагає неординарного підходу до розв'язання професійних завдань, тому саме це не тільки хвилює, але і «лякає» майбутніх психологів. Отже, і вимоги до себе зі сторони майбутніх психологів стають вищими, і як наслідок, виникає глибоке самосприйняття себе в професії в аспекті постійних змін і творчих удосконалень (див. рис. 5).

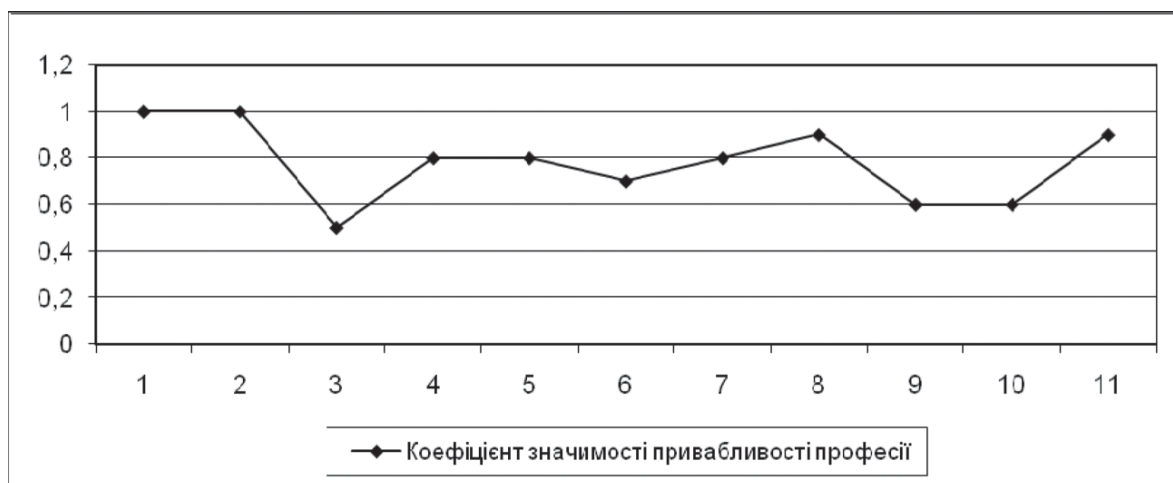


Рис. 5. Коефіцієнти значимості факторів привабливості професії для третього курсу

Щодо п'ятого курсу та їх відношення до професії, то можна стверджувати, що найбільш впливовими є такі фактори: – «1 – професія одна з найважливіших у суспільстві» ($KZ=1$) та «6 – можливість самовдосконалення» ($KZ=1$), а також на даному курсі простежується спад коефіцієнта значимості фактора «10 – відсутність частого контакту з людьми» ($KZ=0,3$). Також слід відмітити, що для багатьох студентів п'ятого курсу цілий ряд сторін професійної діяльності практичного психолога ще не став належним чином компонентом сформованої професійної самоідентичності. Для випускників психологів робота у системі «людина-людина» уже не є такою лякаючою, як для студентів першого і п'ятого курсів. Тобто випускники стають реалістичніші в оцінці своїх можливостей. Позитивним є те, що студенти п'ятого курсу усвідомлюють значимість фактора «6 – можливість самовдосконалення» (рис.6).

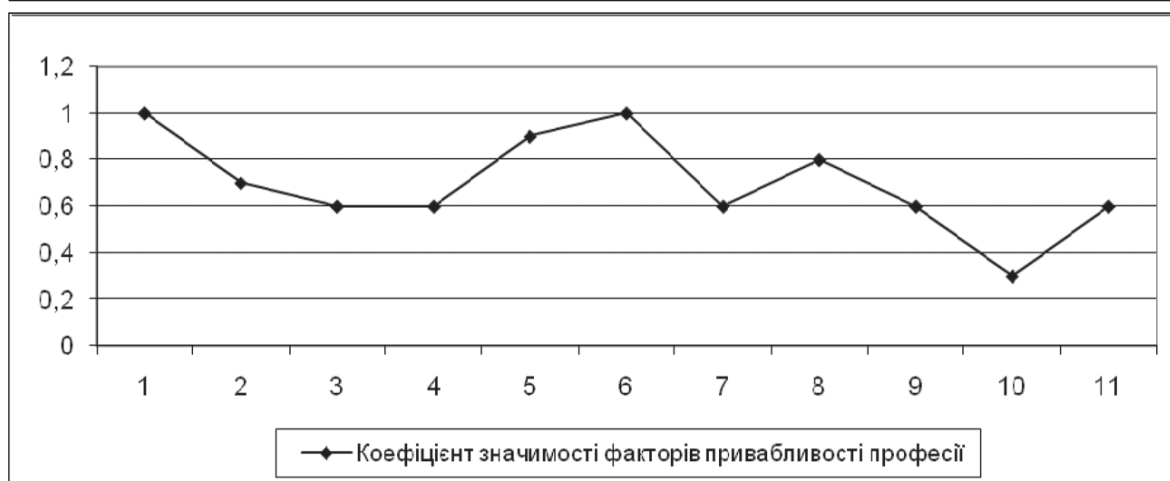


Рис.6. Коефіцієнти значимості факторів привабливості професії для п'ятого курсу

Узагальнюючи отримані результати, відмітимо, що цінним є те, що для студентів-психологів постійним значимим фактором є фактор «1 – професія одна з найважливіших у суспільстві». Даний факт може бути протрактовано не тільки як свідчення про правильний вибір студентами власної професії, але й певний фактор збереження пізнавального інтересу щодо обраного фаху. Слід звернути увагу на фактори, які набрали показники низької значимості у студентів-психологів різних курсів (ПП-1 – «10 – відсутність частого контакту з людьми», ПП-3 «3 – робота вимагає постійної творчості», ПП-5 – «10 – відсутність частого контакту з людьми»). Все це може характеризувати динаміку змін значимості факторів на різних етапах навчання у вузі.

Було здійснено порівняльний аналіз за Н-критерієм Краскала-Уоллеса. У даному випадку порівнювалися значення трьох груп за чотирма ознаками. Це групи досліджуваних студентів-майбутніх психологів першого, третього та п'ятого курсів та прояв таких ознак, як «вихідний структурний мотиваційний комплекс», «домінантна складова цього комплексу» та «рівень егоцентризму у вибірках».

Як свідчать отримані нами дані порівняння середніх за Н-критерієм Краскала-Уоллеса, то суттєві відмінності існують між значеннями ознак першого (20,10), третього (29,53) та п'ятого курсів (19,37) за шкалою «Егоцентризм». Тобто зростання рівня егоцентризму відбувається лише в перші три роки навчання у вузі. Від третього до п'ятого курсу, навпаки, спостерігається спад прояву досліджуваної нами ознаки.

Висновки. Дослідивши особливості формування професійної самоідентичності за допомогою психодіагностичних методик та

провівши порівняльний аналіз середніх значень за Н-критерієм Краскала-Уоллеса, було виявлено особливості прояву індексу егоцентризму у різних курсів спеціальності «Практична психологія», досліджено тип професійної ідентичності в кожній групі, виявлено переважаючий тип мотивації та домінуючий мотиваційний комплекс. Аналіз емпіричних даних показав, що існують відмінності між групами студентів за наступними параметрами: особистісна якість – рівень егоцентризму, мотивація навчально-професійної діяльності, тип професійної ідентичності, різноманітність факторів, які впливають на відношення до професії.

Список використаних джерел

1. Абдуллаева М. М. Профессиональная идентичность личности: психосемантический подход / М. М. Абдуллаева // Психол. журнал. – 2004. – Т. 25, № 2. – С. 86–95.
2. Гарбузова Г. В. Эмпирические критерии формирования профессиональной идентичности студентов / Г. В. Гарбузова // Управление общественными и экономическими системами. – 2007. – № 1. – С. 3–14.
3. Ермолаева Е. П. Профессиональная идентичность и маргинализм: концепция и реальность (статья первая) / Е. П. Ермолаева // Психологический журнал. – Том 22. – 2001. – №4. – С. 51–59.
4. Шнейдер Л. Б. Личностная, гендерная и профессиональная идентичность: теория и методы диагностики / Л. Б. Шнейдер. – М.: Московский психолого-социальный институт, 2007. – 128 с.
5. Ядов В. А. Социальные и социально-психологические механизмы формирования социальной идентичности / В.А.Ядов // Психология самосознания: Хрестоматия. – Самара: БАХРАХ–М, 2000. – С. 589–601.

The article envisages the results of the research of professional students-psychologists' self-identity formation. The research of the professional self-identity formation, with the help of special psychodiagnostic methods, includes the study of the type of professional identity, its formation during the training at higher educational establishment, diagnostics of personal egocentrism as one of the personality traits that may affect the quality of professional psychologist, professional motivation, learning the factors of the profession attractiveness, their impact on the development of professional self-identity. A summary of the results of comparative analysis of medium Kraskal-Wallace H – criterion was realized. Examining the features of the formation of professional self-identity through psychodiagnostic techniques and conducting a comparative analysis of the

mean values for the H-criterion Kraskal-Wallace revealed peculiarities of index egocentrism in various specialty courses «Applied Psychology» and revealed the dynamics of egocentrism growth with increasing age. The authors studied the type of professional identity in each group, and found that the most positive type of identity was achieved in the last year teaching at the university. The authors revealed the predominant type of motivation and dominant motivational complex, such as «internal positive motivation», which is the best option. Also the most important factors of the profession attractiveness for each of the groups were found to have been studied among students-psychologists.

Keywords: self-identity, professional self-identity, the type of professional self-identity, personal egocentrism, motivation, factors of the professional attractiveness.

Отримано: 19.01.2013 р.

УДК 37.015.3:159.955

О.Г.Шайда

ЕКСПЕРИМЕНТАЛЬНЕ ДОСЛІДЖЕННЯ ПСИХОЛОГІЧНИХ ОСОБЛИВОСТЕЙ СТАНОВЛЕННЯ ПРОФЕСІЙНОГО МИСЛЕННЯ МАЙБУТНІХ УЧИТЕЛІВ ГУМАНІТАРНОГО ПРОФІЛЮ

У статті висвітлено результати емпіричних досліджень психологічних особливостей становлення професійного мислення майбутніх педагогів. Представлено діагностичний інструментарій, який може успішно використовуватись психологами під час психологічного супроводу студентів вищих навчальних закладів. Розроблена діагностична програма встановила психологічні чинники, які впливають на розвиток професійного мислення: індивідуальні властивості мислення (рефлексивність, розумові здібності, розуміння переносного змісту, швидкість та ригідність мислення, інтелектуальна лобильність; комбінаторні здібності); стилі мислення, а також індивідуально-типологічні властивості особистості.

Ключові слова: професійне мислення, становлення професійного мислення, діагностика, стилі мислення.