

УДК 902 (477.85)

Сергій ПИВОВАРОВ

ОХОРОННІ АРХЕОЛОГІЧНІ ДОСЛІДЖЕННЯ СЛОВ'ЯНСЬКИХ ПАМ'ЯТОК НА БУКОВИНІ У 2009 Р.

Обстеження пам'яток райковецької археологічної культури на Буковині дозволило отримати нові дані про минуле місцевого слов'янського населення в добу середньовіччя. Охоронні розкопки здійснювалися на городищах і поселеннях в Рухотині, Рідківцях, Ревному, Чорнівці й мали за мету дослідити культурні напластування, яким загрожує знищення. В результаті робіт було розкопано дві напівземлянки і декілька наземних будівель. Виявлені матеріали: кераміка, знаряддя праці та побуту, прикраси – дозволяють отримати нові дані з минулого жителів регіону у VIII – X ст. н.е.

Ключові слова: Буковина, напівземлянки, піч-кам'янка, фібули, лунниця, скроневе кільце, наральники.

Сергей ПИВОВАРОВ

ОХРАННЫЕ АРХЕОЛОГИЧЕСКИЕ ИССЛЕДОВАНИЯ СЛАВЯНСКИХ ПАМЯТНИКОВ БУКОВИНЫ В 2009 Г.

Обследование памятников райковецкой археологической культуры на Буковине дало возможность получить новые сведения о прошлом местного славянского населения в эпоху средневековья. Охранные раскопки производились на городищах и поселениях в Рухотине, Ридковцах, Ревном, Черновке и преследовали цель исследовать культурные напластования, которым грозит уничтожение. В результате работ было раскопано две полуземлянки, несколько наземных сооружений. Полученные материалы: керамика, орудия труда и быта, украшения – дают возможность получить новые сведения о прошлом жителей региона в VIII – X вв. н.э.

Ключевые слова: Буковина, полуземлянки, печь-каменка, фибулы, лунница, височное кольцо, наральники.

Sergiy PYVOKAROV

PROTECTIVE ARCHAEOLOGICAL RESEARCHES OF SLAVONIC BUKOVINIAN SIGHTS IN 2009

The inspection of Raikovetska archaeological culture sights on Bukovyna allowed to get new information about the past of local slavonic population in Middle ages. Protective excavations took place on the sites of ancient settlements of Ruhotyń, Ridkivtsi, Revno, Chornivka and aimed to explore cultural stratifications, which are under the threat of annihilation. As a result two semi-dugouts and few above the ground buildings had been excavated. The findings are: ceramics, implements of work and everyday life, and decorations- allow to get new information about the past of inhabitants of this region in VIII – X century A.D.

Key words: Bukovyna, semi-dugouts, rock-stove, fibulas, lunulas, temple ring, plough-shares.

Археологічні дослідження Чернівецької філії ДП «Охоронна археологічна служба України ІА НАН України» та Буковинського центру археологічних досліджень при Чернівецькому національному університеті імені Юрія Федьковича в 2009 р. проводилися на ряді пам'яток слов'янського часу. Основним завданням цих робіт було з'ясування стану збереженості культурних шарів городищ і поселень райковецької культури (VIII – X ст. н.е.) на Буковині та проведення рятівних розкопок в місцях їх порушення природними і антропогенними чинниками.

Охоронні дослідження проводилися на слов'янських пам'ятках у Рухотині (ур. Корнешти), Рідківцях (ур. Стара Рогатка), Ревному (ур. Городище, Веретенникове, Кидрина), Чорнівці (ур. Рули). В результаті цих робіт було розкопано два житла-напівземлянки, рештки наземних споруд і зібрано матеріал, який є важливим джерелом для вивчення різних сторін господарської діяльності, побуту та духовної культури місцевого слов'янського населення.

На північ від с. Рухотин в ур. Корнешти було обстежено городище ранньозалізного часу та слов'янської доби. Пам'ятка була відкрита Б.О. Тимощуком [5, с. 166; 22, с. 174], неподалік неї О.М. Приходнюком було знайдено слов'янське урнове поховання [15, с. 101, 109].

Під час огляду пам'ятки зафіксовані неодноразові порушення її поверхні діяльністю «чорних» археологів та вибіркою ґрунту для теплиць місцевих жителів. З метою з'ясування часу функціонування пам'ятки в слов'янську добу було досліджено решки житла-напівземлянки на городищі. Споруда мала розміри 3,4x2,85 м і була заглиблена на 1,45 м від рівня сучасної поверхні. Житло орієнтоване кутами за сторонами світу, у північному куті виявлена піч-кам'янка розмірами 1,5-1,45 м із невиразним черенем (рис. 1). В заповненні споруди та на її підлозі знайдена ліпна і кружальна кераміка райковецької культури (рис. 2), бронзове посріблене скроневе кільце волинського типу (рис. 10, 7), бронзовий перстень із скляною прозорою вставкою (?) (рис. 10, 8;), 3 залізні наконечники стріли, голка, бронзова пластина, ніж, фрагменти залізних і бронзових виробів.

Виявлений бронзовий перстень має діаметр 2,1 см, діаметр вставки – 0,8 см. Особливістю прикраси є чотири розташованих хрестоподібно затискувачі (фіксатори), які тримають вставку. Аналоги подібного персня відомі в старожитностях салтово-маяцької культури [16, с. 240, рис. 101].

Під час розчистки печі-кам'янки житла, разом із ліпною та кружальною керамікою райковецької культури було знайдено скроневе кільце «волинського» типу. Його діаметр становить 2,6 см, довжина підвіски – 1,7 см (рис. 10, 7). Дужка кільця виготовлена із білого сплаву, а підвіска-балясіна – із міді чи бронзи. За типологією С.Рябцевої такі скроневі кільця належать до варіанта «3А» і найбільш поширені на території Дунайської Болгарії та датуються IX – XI ст. [20, с. 89, 97, рис. 23].

Неподалік житла в закладених траншеях знайдено, крім фрагментованої слов'янської кераміки, залізу сокиру (загальна довжина 17, 4 см,

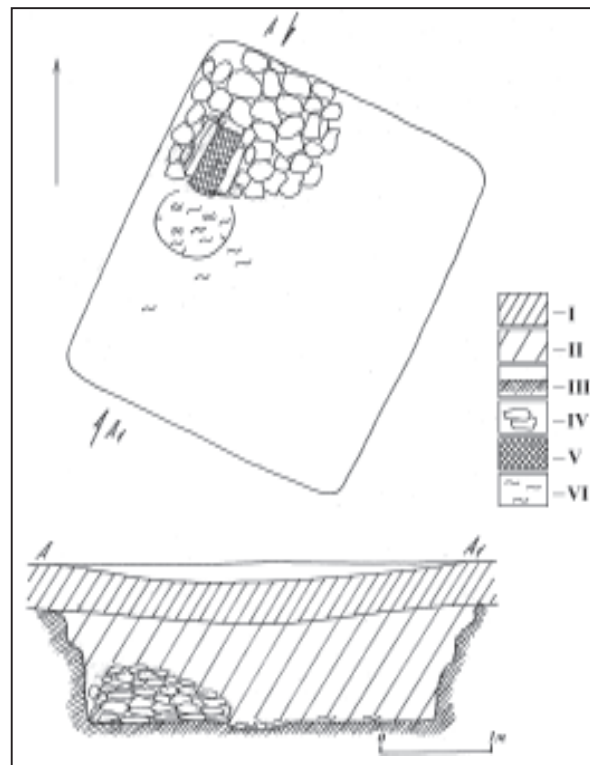


Рис. 1. План та профіль решток напівземлянкового житла райковецької культури на городищі Рухотин, ур. Корнешти: I – чорнозем; II – жовтий супісок; III – материкова скельна порода; IV – каміння печі-кам'янки; V – випалений черинь печі; VI – вуглистый прошарок

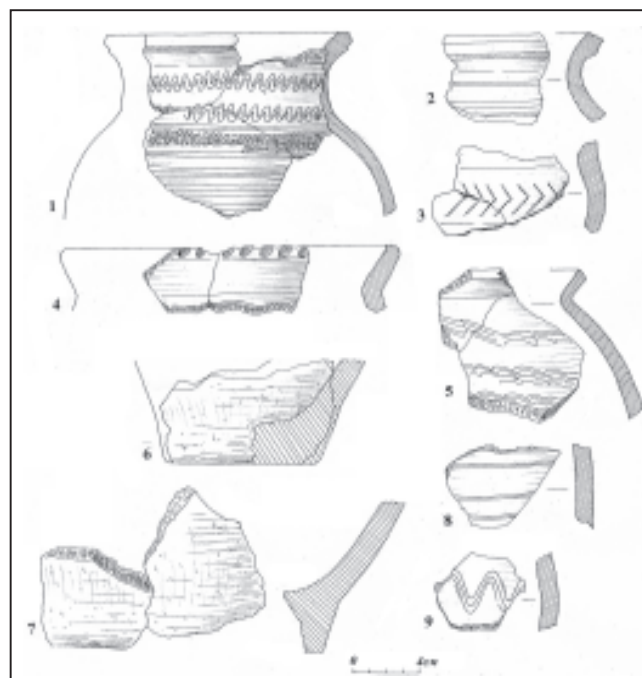


Рис. 2. Кераміка з житла № 1 на городищі Рухотин, ур. Корнешти

ширина леза 4,4 см, розміри отвору для кріплення топорича – 2,9x3,7 см) (рис. 3, 1) 4 ножі (один із них з потовщенням у місці переходу леза в ручку, його довжина 17,6 см, ширина леза 1,3 см), 12 наконечників стріл, із них 5 тригранних аварського типу, ніж із головкою у вигляді кнопки (загальна довжина 13,7 см, найбільша ширина леза – 1,1 см, діаметр кнопки – 1,3 см) (рис. 3, 6), залізні деталі кріплення колчану (рис. 3, 4) тощо. Обстеження території навколо землянки із використанням металодетектора дозволило виявити у дерновому шарі ще наступні вироби із металу: залізні ножі (рис. 3, 7-8), наконечники стріл різних типів, вироби із заліза побутового призначення, більшість із яких фрагментована (рис. 3, 2 – 3, 5).

Проведені дослідження показала, що пам'ятка, за багатством матеріалу, може бути зарахована до категорії суспільно-економічних центрів у гнізді поселень і датована в межах VIII – X ст. Подальші охоронні роботи на городищі дозволять отримати більш повну інформацію про пам'ятку.

Охоронні дослідження проводилося також на поселенні поблизу городища в с. Рідківці (ур. Стара Рогатка). Пам'ятка була виявлена автором спільно із Л.П. Михайлиною у 1999 р. Городище виявилось спорудженим у ранньозалізному віці й пристосоване згодом слов'янами до своїх потреб. Тоді на поверхні поселення, розташованого в лісі, поблизу від западин, які утворилися після припинення функціонування жител-напівземлянок, у культурних нашаруваннях, порушених зсувами і глибокими коліями від вивезення гусеничним транспортом спиляного лісу, було знайдено слов'янську кераміку VIII – X ст. н.е. Згодом тут було виявлено залізний ніж із волютоподібним навершям [8, с. 79-84].



Рис. 3. Залізні вироби з Рухотинського городища, ур. Корнешти

Для встановлення більш точного часу функціонування пам'ятки на місці однієї із западин був закладений розкоп. Тут було виявлено рештки типового житла-напівземлянки райковецької культури. Споруда виявилася підквадратною із розмірами 3,5х3,6 м, завглибшки 1,6 м від сучасної поверхні. Будівля була орієнтована кутами за сторонами світу, у південному куті була знайдена піч-кам'янка розмірами 1,45х1,5 м, яка збереглася на висоту 0,6 м. У східній стіні споруди простежено вхідний тамбур шириною 1,2 м., проте повністю простежити його не вдалося (рис. 4). Під час вивчення споруди знайдено ліпну і кружальну кераміку райковецької культури (рис. 5). В її заповненні, на глибині 0,7 м від сучасної поверхні також виявлено залізний широколопатевий наральник, чересло, ніж і черешковий наконечник стріли.

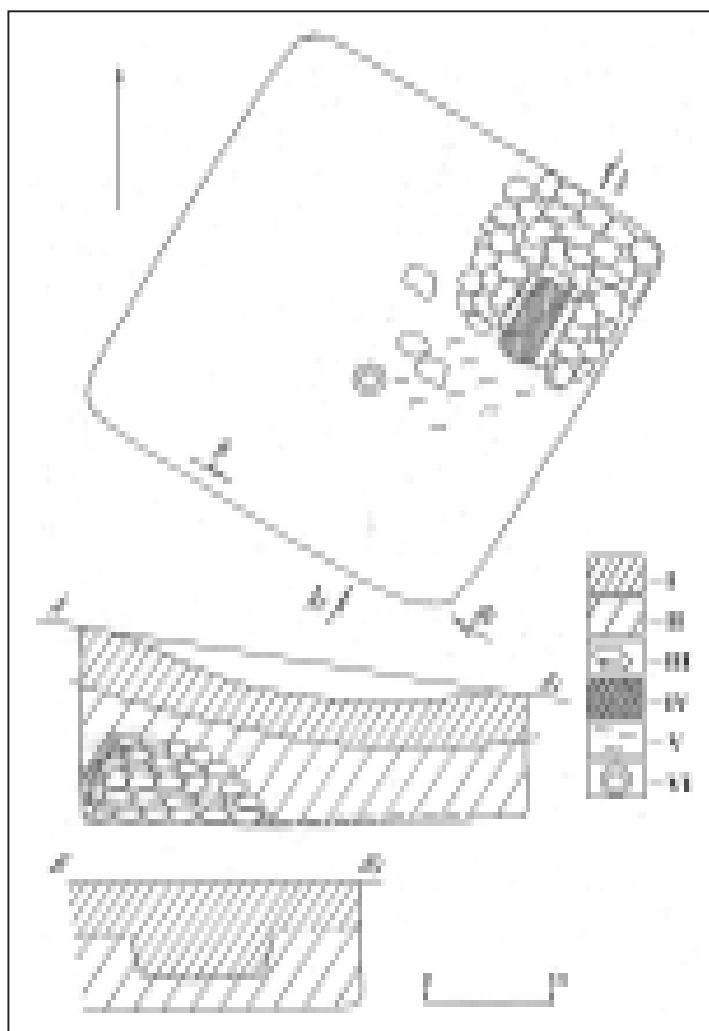


Рис. 4. План та профілі решток напівземлянкового житла райковецької культури на поселенні Рідківці, ур. Стара Рогатка: I – чорнозем; II – жовто-сірий суглинок; III – каміння печі-кам'янки; IV – випалений черинь печі; V – вуглистий прошарок; VI – фрагмент посудини



Рис. 5. Кераміка з житла № 1 на поселенні Рідківці, ур. Стара Рогатка

Знайдений наральник належить до типу широколезових із дещо асиметрично розташованими плечиками. Його загальна довжина становить 18,8 см, найбільша ширина 13,2 см, довжина втулки – 5,3 см, ширина втулки 6,7 см, товщина втулки – 0,7 см (рис. 6, 1). Особливістю наральника є чітко виражене ребро посередині зовнішньої поверхні робочої частини наральника.

Поряд із наральником знайдено плужний ніж (чересло). Його довжина становить 47,2 см, найбільша ширина – 4,8 см, довжина леза чересла – 19 см (рис. 6, 3).

Оскільки поверхня пам'ятки сильно пошкоджена зсувами, то було проведено обстеження пластів ґрунту, більшість із яких зсунулася від 1 до 8 м від початкового положення вниз по схилу. При обстеженні перевернутих пластів використовувався металодетектор, що дозволило зібрати значну колекцію металевих виробів, а попутно із цим уламків слов'янської кераміки, райковецької культури. Серед знайдених виробів на особливу увагу заслуговують три підвіски (дві лунниці і кругла підвіска з вушком).

Лунниці трапилися на віддалі п'яти метрів одна від одної разом із керамікою райковецької культури та залізними виробами. Одна із лун-

ниць виготовлена із білого сплаву (білон). Вона має ширину 3,2 см, висота з вушком – 3 см, товщина 1-1,5 мм (рис. 10, 6). Підвіска прикрашена рельєфними лініями, простір між якими (тільки центральна частина) заштрихований. Відроги лунниці виконані у вигляді головок плазунів із чітко змодельованими очима. Привертає увагу вушко прикраси, яке має гранчасту поверхню. Зворотний бік гладенький.

Друга лунниця з поселення виготовлена із свинцю (плюмбуму), її ширина становить 2,9 см, висота з вушком – 2,5 см, товщина – 1,5-2 мм (рис. 10, 9). Підвіска прикрашена орнаментом у вигляді густої сітки, яка вкриває всю зовнішню поверхню виробу. Бокові відроги лунниці круто загнуті досередини, центральний – містить дефекти відливки. Вушко виробу фігурно оформлене, з виїмками по краях. Зворотний бік прикраси гладенький.

Знайдені лунниці за формою типові для європейського населення доби пізньої античності – раннього середньовіччя [7, с. 113-120]. Найближчі їм аналоги відомі на території Угорщини, Чехії та Східної Європи [20, с. 113, рис. 34, 122, рис. 42] та землях регіону [9, с. 45-50].

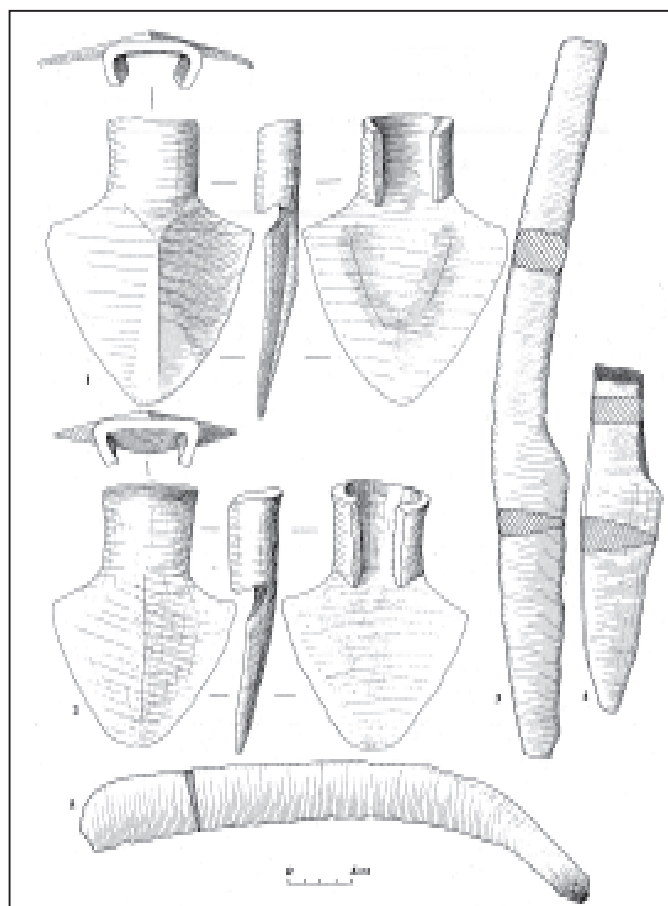


Рис. 6. Залізні наральники (1-2), чересла (3-4) та коса з поселення Рідківці, ур. Стара Рогатка

Неподалік них трапилася кругла підвіска з вушком. Вона виготовлена із свинцю, має діаметр 1,6 см, висота з вушком – 2 см, товщина – 2-3 мм (рис. 10, 5). На її лицьовому боці по всьому контуру прокреслена лінія, а всередині простежуються сліди від ліній, які перехрещуються та крапок. На зворотному боці також простежується рисунок із перехрещених подвійних ліній.

Точних аналогів прикрасі віднайти поки що не вдалося. За формою вона подібна до круглих напівсферичних підвісок, виявлених у скарбах Східної Європи X – XI ст. [20, с. 125, рис. 45].

Інші знахідки із площі поселення представлені ще одним наральником і череслом. Наральник, як і описаний вище, широколезовий, його загальна довжина становить 17 см, найбільша ширина 11,7 см, довжина втулки – 5,2 см, ширина втулки – 6,3 см, товщина – 0,6 см (рис. 6, 2). Виявлене чересло фрагментоване, його збережена довжина становить – 22 см, довжина леза – 16,5 см, найбільша ширина леза – 4,8 см, товщина підпрямокутної в перерізі основи – 1,8х3,3 см (рис. 6, 4). На поселенні також були знайдені залізна коса-горбуша (загальна довжина – 23,5 см, ширина – 4 см) (рис. 6, 5), три мотички чи тесла, які різняться формою й, очевидно, застосуванням (перше має довжину 12,2 см, ширину леза – 5,5 см, довжину втулки – 5 см; друге – довжину 6,8 см, ширину лопатки 8,9 см; третє – довжину – 12,6 см, ширину леза – 8,4 см, висоту втулки – 8,5 см.

На поверхні пам'ятки також виявлені уламки сокир, одна із них має довжину 18,5 см, діаметр обуха (внутрішній) – 3,5 см, ширину леза – 4,5 см. Інша сокира має втрачене лезо. На поселенні також трапилися пружинні ножиці (одні збереглися майже повністю, їх загальна довжина 21 см, довжина леза – 7,4 см, інші фрагментовані), наконечники стріл, ножі, молоток тощо.

Виявлені на пам'ятці матеріали, особливо сільськогосподарські знаряддя праці, значно доповнюють вже відомі матеріали [2, с. 125; 12, с. 57-66; 11, с. 108] про землеробство місцевого населення, зокрема, знайдені чересла засвідчують, що у слов'ян регіону вже у IX-X ст. використовувалося рало, яке наближалось до примітивного плуга.

Під час огляду Ревнянського гнізда поселень, яке тривалий час вичалося експедиціями під керівництвом Б.О. Тимощука [23, с. 161-163; 24, с. 38-47; 25, с. 171-173; 26, с. 16-22] та Л.П. Михайлини [10, с. 7, 15; 11, с. 7], основна увага зосереджувалася на стані збереженості селищ, які входили до гнізда поселень. Було встановлено, що частина селищ руйнується природними зсувами. При огляді й зачистці одного із них на території селища в ур. Веретенникове [26, с. 16, рис. 3] було знайдено скарб залізних предметів. На нього натрапили у південно-східній частині селища, неподалік напівземлянки, від якої збереглася западина, в рештках наземної будівлі, пошкодженої природним зсувом.

До складу скарбу входило два широколопатових наральника, мотичка і тесло (рис. 7). Всі предмети лежали компактно, причому із самого

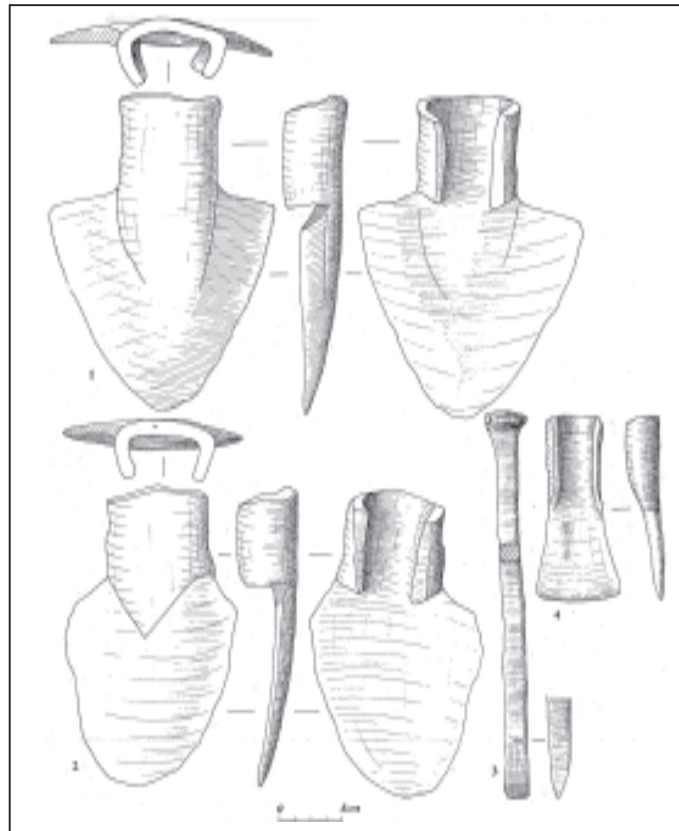


Рис. 7. Скарб залізних виробів № 1 з поселення Ревне, ур. Веретенникове

низу були два наральника, покладені втулками один до одного, над ними лежали мотичка і зверху долото. Всі предмети були сховані в ямці завглибшки 0,6 м від сучасної поверхні і, очевидно, свого часу були загорнуті в тканину.

Перший наральник має загальну довжину 20 см, ширина плечиків 14,7 см, довжина втулки – 6 см, товщина втулки 1,1 см (рис. 7, 1). Другий наральник також широколезовий, але має округлені форми, можливо, від спрацьованості. Його загальна довжина становить 18,8 см, ширина плечиків – 11 см, довжина втулки – 5 см, товщина втулки – 0,8 см (рис. 7, 2). Знайдена в скарбі мотичка мала загальну довжину 11,9 см, ширина лопатки становить 5,4 см, довжина втулки – 6 см, ширина втулки – 3,6 см (рис. 7, 4). Залізне долото мало довжину 24,5 см, товщина стержня становить 1,5x1,6 см, діаметр головки 3,3 см (рис. 7, 3).

Ще одна тезаврація залізних предметів виявлена на поселенні, яке розташовується на південний схід від городища в ур. Кидрина, неподалік місця, де свого часу Б.О. Тимощуком була досліджена садиба селянської сім'ї [25, с. 89].

На узбіччі ґрунтової дороги, прокладеної нещодавно для вивезення лісу, було зафіксовано сліди знищеної наземної будівлі, в культурному шарі якої трапилися фрагменти обмазки, кісток і кераміки райковецької культури. Обстеженням зсунутого вбік бульдозером шару землі із рештками споруди, з допомогою металодетектора, було знайдено компактно розташовані залізні предмети. Вони лежали вкупі і, очевидно, свого часу були також заховані разом, що дає змогу говорити про знахідку як ще один скарб залізних предметів (рис. 8).

До його складу входили пероподібне свердло (загальна довжина становить 23,5 см, довжина пера – 5,8 см, діаметр стержня – 1,3 см (рис. 8, 1), струг (зламаний у давнину посередині) (загальна ширина інструмента становить 15,1 см, ширина леза – 1,5 см, висота ручок – 11,1 см, діаметр стержнів ручок 0,8 см (рис. 8, 4), тесло (загальна довжина становить 10,5 см, ширина леза – 4,4 см, ширина втулки – 4 см, діаметр отвору для держака – 2,5 см (рис. 8,5), дужка (ручка) від відра (діаметр дуги дужки становить 21,5 см, діаметр стержня – 1 см (рис. 8, 2), кругла пластина (дно від посудини ?) (діаметр предмета 9,8 см, товщина – 0,2 см (рис. 8, 3).

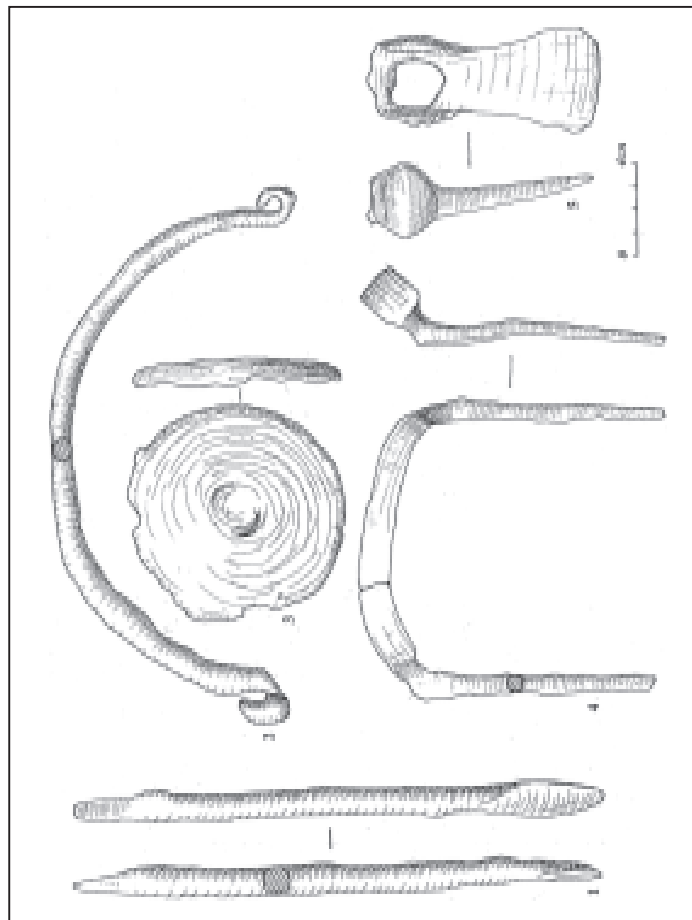


Рис. 8. Скарб залізних виробів № 2 з поселення Ревне, ур. Кидрина

Обстеження північно-східної частини території Ревнянського городища у місцях природних зсувів дозволило виявити рештки культурних нашарувань, існування яких не було відоме раніше. Під час цього обстеження була знайдена лунниця-пельт. Вона трапилася за межами зовнішнього валу укріплень на площадці, де розташовувалась западина від житла. Прикраса була знайдена у відслоненнях краю площадки разом із слов'янською ліпною та кружальною керамікою. Лунниця виготовлена із білого сплаву (білон), її ширина становить 3,4 см, висота з вушком – 2,8 см (рис. 10, 3). Бокові відрогі лунниці з'єднуються із центральним, утворюючи в середині прикраси два кола. Зовнішня поверхня лунниці прикрашена виступаючими рельєфними лініями по всьому периметру, простір між ними заштрихований навскісними лініями, які в центральній частині перехрещуються і створюють фігури у вигляді ромбів. Зворотний бік гладенький, без орнаментації.

Як і дві описані вище лунниці, вона має численні аналоги серед європейських слов'янських старожитностей [20, с. 113, рис. 34, 122, рис. 42].

Знайдені під час охоронних досліджень матеріали з Ревнянського гнізда поселень суттєво доповнюють уже відомі дані й дозволяють більш глибоко дослідити значення пам'ятки серед слов'янських старожитностей регіону.

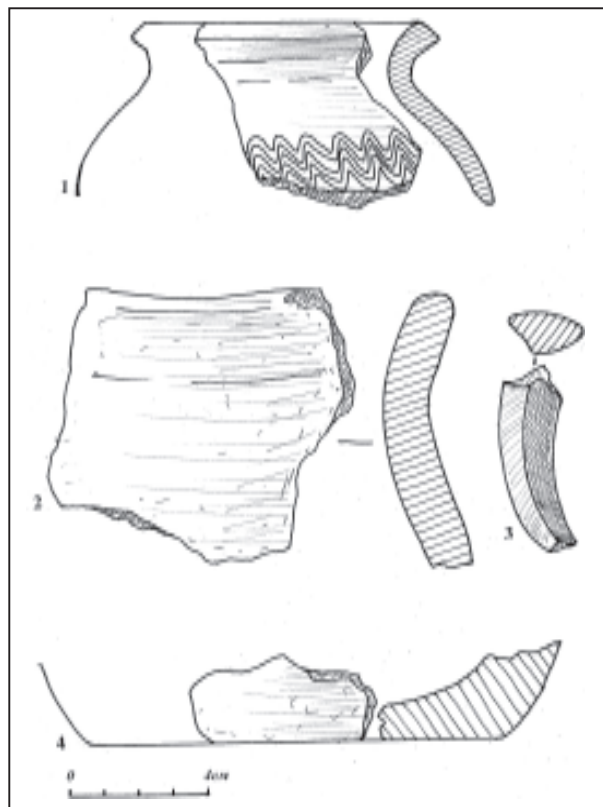


Рис. 9. Кераміка із заповнення напівземлянки на поселенні Чорнівка, ур. Рули

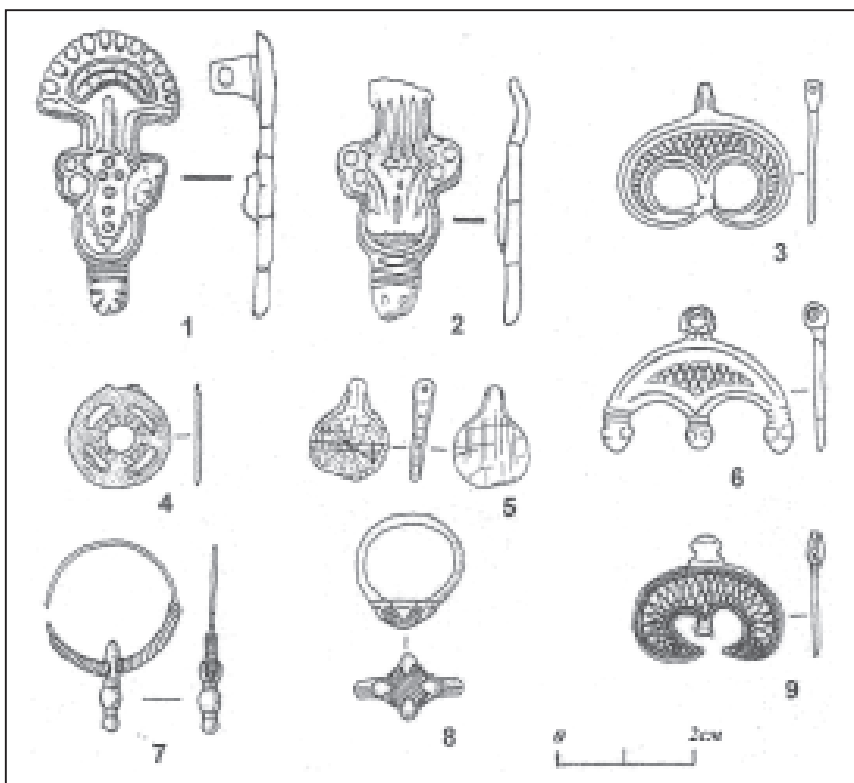


Рис. 10. Слов'янські фібули з Чорнівки, ур. Рули (1) і Недобоївців (2); лунниці з Ревного (3) і Рідківців, ур. Стара Рогатка (6, 9); підвіски з Чорнівки, ур. Рули (4), Рідківців, ур. Стара Рогатка (5); скроневе кільце і перстень з Рухотина, ур. Корнешти (7, 8)

Охоронні обстеження були проведені також на поселеннях слов'ян неподалік с. Чорнівка в ур. Рули, яке увійшло в історіографію завдяки дослідженням Б.О. Тимошука та І.П. Русанової, під назвою Чорнівка-II [25, 95-96, рис. 35]. Так, під час дослідження заглибленої господарської споруди, пошкодженої зсувом, у східній частині поселення була знайдена фібула, виготовлена із білого металу (білон). Разом із прикрасою трапилися ліпна і кружальна кераміка райковецької культури, кістки тварин та ікло дикого кабана (рис. 9).

Фібула має загальну довжину 4 см, ширину верхнього щитка – 2,1 см, нижнього – 1,6 см (рис. 10, 1). На відміну від пальчастих фібул празько-корчацької культури, знахідки яких відомі в регіоні [3, с. 21; 6, с. 127-143; 10, с. 98; 2], верхній півкруглий щиток цього екземпляра прикрашений 13 крапками, нижче на щитку розташований сегмент із чітко прокресленими 3 лініями. Верхній щиток з'єднаний із нижнім спинкою, яка також декорована 3 рельєфними лініями. Нижній щиток оформлений у вигляді голівок хижих птахів, які симетрично розташовуються з обох боків щитка. У його середині розташована композиція із овальних ліній і 5 крапок. Завершується щиток стилізованим зображенням голови плазуна. Зворо-

тний бік фібули гладенький, на ньому розташований: на верхньому щитку – прямокутний виступ з отвором для кріплення пружини з голкою та приймач для голки – на нижньому щитку.

Пошук аналогів даній фібулі дозволив з'ясувати, що близькі за формою ювелірні вироби були знайдені на Пастирському городищі в складі скарбу «ювеліра», виявленого у 2004 р. На думку, О.М. Приходнюка, фібули (цілий екземпляр і уламок) призначалися для подальшої переробки і становили ювелірну сировину. Дані фібули віднесені ним до мазуро-германських виробів, ареалом поширення яких була Східна Пруссія [17, с. 53].

На території регіону схожі фрагменти фібул вже траплялися на слов'янських пам'ятках, але їх фрагментарність (збережені тільки нижні частини) не дозволяє їх віднести до якогось конкретного типу. Одна із фібул знайдена в Ревному [19, с. 98, рис. 46, 31], друга виявлена автором на городищі в Недобоївцях (рис. 10, 2).

Поки що важко встановити, яким чином потрапили фібули даного типу, які побутували на північних територіях Європи, до місцевого населення. Очевидно, їх появу слід пов'язувати із міграцією слов'янських племен з півдня на північ в кінці VII – VIII ст. н.е. На думку дослідників, зокрема, В.В. Седова, фібули були занесені невеликими групами слов'ян разом із германцями та аварами на терені Мазурського Поозер'я та Південно-Східну Прибалтику [21, с. 67-78]. Один із шляхів міграції цього населення, можливо, проходив через даний регіон. Не виключено, що фібули могли потрапити до жителів регіону і під час руху у зворотному напрямі, коли частина слов'янських племен поверталася назад у Подунав'я після військових сутичок із франками.

Неподалік знахідки фібули на поселенні Чорнівка-II, під час обстеження заглибин, які Б.О. Тимощук та І.П. Русанова пов'язували із агломераційними печами, на березі потоку була знайдена колесоподібна підвіска. Прикраса виготовлена із олов'янистого (?) сплаву у вигляді двох кіл, з'єднаних чотирма перемичками. Це так звана прорізна підвіска чи колесоподібний амулет. Діаметр зовнішнього кола підвіски, становить 2 см, внутрішнього – 1 см, товщина – 1 мм (рис. 10, 4). Зверху привіски є сліди від втраченого вушка. Поверхня виробу, очевидно, була прикрашена рельєфними виступами у вигляді крапок, які від тривалого носіння стерлися.

Схожі колесоподібні амулети мають аналогії як у салтівських старожитностях [1, с. 83-84], так і в ранньосередньовічній Ладозі та у Скандинавії [19, 1985, с. 67].

Отже, в результаті охоронних робіт на пам'ятках слов'янського часу VIII – X ст. н.е. в регіоні були виявлені матеріали, які значно доповнюють наші уявлення про суспільно-економічний розвиток і взаємозв'язки населення регіону та отримані нові хронологічні індикатори для поселень носіїв райковецької археологічної культури на землях Буковини.

Джерела та література: 1. Албегова З.Х. Палеосоциология аланской религии VII-IX вв. (по материалам амулетов из катакомбных погребений Северного Кавказа и Среднего Дона) // Российская археология. – 2001. – №2. – С. 83-86; 2. Амброз А.К. Фибулы Юга европейской части СССР. – М.: Наука, 1966. – 111 с.; 3. Баран В.Д. Пражская культура Поднестровья (по материалам поселений у с. Рашков) – К.: Наукова думка, 1988. – 159 с.; 4. Баран Я.В. Слов'янська община. – Київ – Чернівці: Зелена Буковина, 2004. – 192 с.; 5. Винокур І.С. Гуцал А.Ф., Пеняк С.І. та ін. Довідник з археології України (Хмельницька, Чернівецька, Закарпатська обл.). – К.: Наукова думка, 1984. – 222 с.; 6. Гавритухин И.О. Пальчатые фибулы пражских памятников Поднестровья // Древности Северного Кавказа и Причерноморья. – М.: Наука, 1988. – С. 127-143; 7. Каргопольцев С.Ю., Бажан И.А. К вопросу об эволюции трёхрогих пельтовидных лунниц в Европе (III-VI вв.) // Петербургский археологический вестник. – 1993. – Вып. 7. – С. 113-120; 8. Мисько Ю., Пивоваров С. Ніж із волютоподібним навершям із городища в с. Рідківці // ПССІАЕ. – Чернівці: Прут, 2005. – Т. 1 (19). – С. 79-84; 9. Мисько Ю., Пивоваров С. Нові знахідки лунниць з території Верхнього Попруття та Середнього Подністров'я // На перехрестях світової науки. Матеріали III Міжнародної наукової конференції «Вікно в європейську науку», присвяченої 140-річчю від дня народження Р.Ф. Кайндля. – Чернівці: Прут, 2006 – С. 45-50; 10. Михайлина Л.П. Населення Верхнього Попруття VIII-X ст. – Чернівці: Прут, 1997. – 143 с.; 11. Михайлина Л.П. Слов'яни між Дніпром і Карпатами. – К.: Вид-во ІА НАН України. 2007 – 300 с.; 12. Михайлина Л.П., Пашкевич Г.О., Пивоваров С.В. Рільництво слов'яно-руського населення межиріччя Верхнього Пруту та Середнього Дністра // Археологія. – 2007. – №2. – С. 57-66; 13. Пивоваров С. Середньовічне населення межиріччя Верхнього Пруту та Середнього Дністра. – Чернівці: Зелена Буковина, 2006. – 299 с.; 14. Плетнева С.А. От кочевий к городам. – М.: Наука, 1967. – 198 с.; 15. Приходнюк О.М. Слов'яни на Поділлі (VI-VII ст. н.е.). – К.: Наукова думка, 1975. – 154 с.; 16. Приходнюк О.М. Степове населення України та східні слов'яни (друга половина I тис. н.е.) – Київ–Чернівці: Прут, 2001. – 284 с.; 17. Приходнюк О.М. Пастирське городище. – Київ–Чернівці: Зелена Буковина, 2005. – 244 с.; 18. Русанова И.П. Славянские древности VI-IX вв. между Днепром и Западным Бугом. – М.: Наука, 1973– 100 с.; 19. Рябинин Е.А. Новые открытия в Старой Ладоге (итоги раскопок на Земляном городище 1973-1975 гг.) // Средневековая Ладога. Новые археологические открытия и исследования. – Л.: Наука, 1985. – С. 27-75; 20. Рябцева С. Древнерусский ювелирный убор. – С.-Петербург: Нестор-История, 2005. – 384 с.; 21. Седов В.В. Очерки по археологии славян. – М., 1994. – 127 с.; 22. Тимошук Б.О. Північна Буковина – земля слов'янська. – Ужгород: Карпати, 1969. – 192 с.; 23. Тимошук Б.О. Слов'яни Північної Буковини V-IX ст. – К.: Наукова думка, 1976. – 178 с.; 24. Тимошук Б.О. Давньоруська Буковина. – К.: Наукова думка, 1982. – 206 с.; 25. Тимошук Б.А. Восточнославянская община VI-X вв. н.э. – М.: Наука, 1990. – 188 с.; 26. Тимошук Б.А. Восточные славяне: от общины к городам. – М.: Изд-во МГУ, 1995. – 261 с.