

УДК 902 (477.85)

Володимир КОДРА

АРХЕОЛОГІЧНІ ЕКСПОНАТИ ЧЕРНІВЕЦЬКОГО МУЗЕЮ НАРОДНОЇ АРХІТЕКТУРИ ТА ПОБУТУ

В статті подано матеріал про археологічні знахідки з фондів Чернівецького музею народної архітектури та побуту, які були знайдені археологічними експедиціями музею на чолі з М.А. Филипчуком при розкопках Чорнівського замку першої половини XIII ст. та поселення Коростувата XI ст. в 1982-1983 рр. На основі фондкових та архівних джерел музею та спеціальної літератури подається характеристика експонатів та їх функціональне призначення.

Ключові слова: Чорнівський замок, городище, Коростувата, археологічні експонати, знахідки, предмети, фонди Чернівецького музею народної архітектури та побуту.

Владимир КОДРА

АРХЕОЛОГИЧЕСКИЕ ЭКСПОНАТЫ ЧЕРНОВИЦКОГО МУЗЕЯ НАРОДНОЙ АРХИТЕКТУРЫ И БЫТА

В статье изложен материал об археологических находках, хранящихся в фондах Черновицкого музея народной архитектуры и быта, обнаруженных археологическими экспедициями музея во главе с М.А. Филипчуком во время раскопок Черновского замка первой половины XIII в. и поселения Коростувата XI в. На основании фондковых и архивных источников музея а также специальной литературы излагается характеристика экспонатов и их функциональное назначение.

Ключевые слова: Черновский замок, городище, Коростувата, археологические экспонаты, находки, предметы, фонды Черновицкого музея народной архитектуры и быта.

Volodymyr KODRA

ARCHEOLOGICAL EXHIBITS OF CHERNIVTSI MUSEUM OF FOLK ARCHITECTURE AND LIFESTYLE

The article contains material of archeological finds from funds of Chernivtsi Museum of Folk Architecture and Lifestyle, which were found by the archeological museum expeditions led by M.A. Philipchuk during the excavations of Chornivka castle in the first half of the XIII century, and the settlement of Korostuvata in the XI century, led in 1982 – 1983. On the basis of archival and fund sources of the museum and special literature the characteristics of the exhibits and their functionality are given.

Key words: Chornivka castle, fort, Korostuvata, archeological exhibits, finds, objects, funds of Chernivsi Museum of Folk Architecture and Lifestyle.

Археологічні дослідження слов'янських та давньоруських пам'яток Північної Буковини значною мірою доповнюють уявлення про життя,

побут, господарську діяльність та військову справу населення того періоду.

В X-XII ст. територія сучасної Північної Буковини входила до складу Київської Русі, з середини XII – до Галицького, а з 1199 року до середини XIV ст. – до Галицько-Волинського князівства [5, с.24]. Це підтверджується наявними археологічними даними та писемними джерелами.

Розвиток археології на теренах краю пов'язаний з іменем видатного археолога Б.О. Тимощука, яким було відкрито та досліджено багато археологічних пам'яток, в тому числі слов'янських та давньоруських. Його справу продовжили місцеві археологи Л.П. Михайлина, С.В. Пивоваров, І.П. Возний, В.М. Войнаровський.

Важливу категорію давньоруських археологічних пам'яток Буковини, які визначають політичну належність досліджуваної території та дозволяють визначити рівень феодальних відносин і господарської діяльності складають феодальні укріплені поселення – замки. Виникнення останніх слід пов'язувати із зростанням великого феодального землеволодіння. В будівництві замків була особливо зацікавлена центральна князівська влада, оскільки зі збільшенням їх кількості відбувався процес освоєння навколишньої території, а місцеве населення залучалося до сплати податків та феодальних повинностей. Крім того, замки були своєрідними форпостами, які охороняли пограничні землі Галицької Русі. На Буковині феодальні замки XII-XIII ст. виявлено в 7 населених пунктах [14, с.100].

У фондах Чернівецького музею народної архітектури та побуту (ЧМНАП) зберігається невелика кількість археологічних експонатів, які тим не менше заслуговують на увагу. Більша частина предметів знайдена при розкопках саме такого типу пам'яток – феодального замку поблизу с.Чорнівка Новоселицького району, які були проведені експедицією Чернівецького музею народної архітектури та побуту на чолі з М.Филипчуком в 1982 році [2, арк. 1]. Дана пам'ятка була відкрита Б.Тимощуком і досліджувалася ним в 1977-1978 рр. З середини 1980-х рр. й по сьогоднішній день вона систематично досліджується археологічними експедиціями ЧНУ.

Залишки феодального укріплення першої половини XIII століття біля села Чорнівка розташовані на лівому березі р. Мошків, в урочищі Спринчени. Ймовірно замок було засновано «служачим боярином». Саме городище має форму овалу, розташоване на невисокому мисі, з усіх сторін обмежене ровом [14, с.105]. По периметру знаходилися оборонні зруби-кліти, залишки яких збереглися. Дахи клітей могли використовуватися під час бойових дій воїнами-дружинниками для стрільби з луків, а в мирний час споруди служили складськими приміщеннями [17]. До оборонних клітей примикали житлово-господарські споруди – невеликі приміщення з глиняними долівками, в яких жили рядові дружинники [7, с.54].

Серед знахідок з Чорнівського городища, які зберігаються у фондах ЧМНАП, є побутові речі, прикраси, керамічні вироби, знаряддя праці, предмети озброєння. Вони були виявлені при розкопках оборонної кліті №1. Одним з найбільш численних археологічних матеріалів є фрагменти керамічних виробів. Завдяки знайденим уламкам кераміки, були відтворені за допомогою гіпсу два гончарних тонкостінних горщики. Один з них приземистий з чітко вираженими плечиками, короткою шийкою й різко відігнутими назовні вінцями. По тулову нанесено лінійний орнамент. Висота горщика 13,3 см, діаметр горловини 12,8 см, діаметр дна 8,4 см [4, 2737/2]. Інший екземпляр також приземистий з високо піднятими плечиками, верхня частина яких прикрашена орнаментом у вигляді хвилястої лінії [4, 2736/1]. Подібні керамічні вироби використовувалися для приготування їжі та зберігання продуктів.

Про те, що в мирний час діяльність мешканців замку носила землеробський характер, говорять знахідки сільськогосподарських знарядь праці, а також зерен проса, пшениці, вівса, ячменю, гороху та інших культур. У фондах музею є одне із знарядь збору врожаю, а саме серп, який добре зберігся. Складається з кривого леза з вістрям та держака, до якого кріпилася дерев'яна ручка (фото 1, 1). На внутрішній частині леза нанесено скісні насічки. Довжина леза складає 25 см, ширина 2,5-4,5 см, довжина ручки 11 см [4, 2742/7]. За своїми ознаками серп відноситься до південно-західного типу, такі серпи були поширені в X – XIII ст. [6, с.19]. Серп був головним знаряддям збору врожаю в Давній Русі. Сама назва

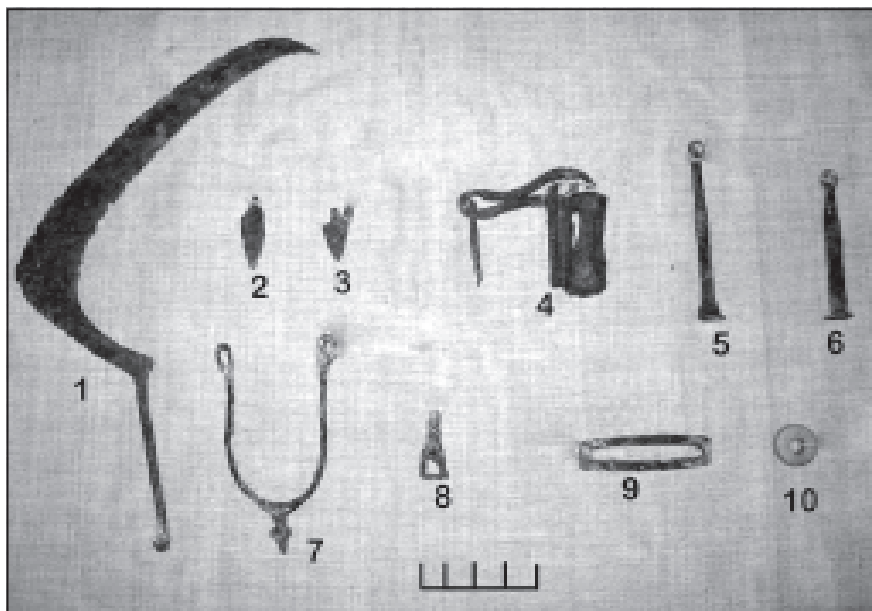


Фото 1. Археологічні знахідки з Чорнівського городища (кліть №1): серп (1), наконечник черешковий (2), наконечник втульчатий двошипний (3), двоциліндровий висячий замок (4), ключі залізні колінчаті (5, 6), шпора (7), пряжка шпорова (8), кресало (9), пряслиця шиферна (10)

знаряддя є спільною не тільки для всіх слов'янських мов, але й для багатьох європейських. На Русі серп вважався переважно жіночим знаряддям, лише для прискорення такої важливої роботи як жнива в них брали участь й чоловіки [8, с.150].

Серед предметів озброєння, які певною мірою проливають світло на військову справу мешканців городища у фондах музею знаходяться два залізні наконечники стріл, які представляють знаряддя дальнього бою. Перший екземпляр – черешковий наконечник стріли (фото 1, 2), другий – втульчатий, двошипний (фото 1, 3). Наконечники поділялися на втульчаті та черешкові за способом кріплення до древка. Втульчаті одягалися на древко, а черешкові вставлялися в торець древка й закріплювалися обмоткою по клею. Черешковий наконечник листовидної форми, довжина 5 см, найбільша ширина пера 1,7 см [4, 2745/10]. Наконечник дещо деформований, що може говорити про те, що він потрапив на територію замку при штурмі останнього. Такі наконечники могли бути характерні як для монголів, так і для давньоруських воїнів першої половини XIII ст. Другий екземпляр типовий для давньоруських воїнів, використовувався в бою та при полюванні на велику дичину, при попаданні такі стріли спричиняли біль та максимальний розрив рани при спробі витягнути стрілу. Матеріал для виготовлення подібних предметів діставали з місцевих болотяних руд й виготовляли ковальським способом [4,2746/11]. Загалом на території Чорнівського замку подальшими експедиціями було знайдено значну кількість різних наконечників в тому числі й кістяних, які були характерні для монголо-татар. Деякі з них сильно обгорілі й деформовані, що робить вірогідною тезу про те, що Чорнівське укріплення було зруйноване одним з ординських набігів [13, с.134].

Виявлені предмети спорядження вершника говорять про те, що гарнізон замку складався не тільки з піших воїнів, але й з кінних. До таких предметів належать залізна шпора [4,2741/6] або острога з пірамідальним шипом та залізна шпорова пряжка з мідним фіксатором [4,2743/8] для затягування ремня (фото 1, 7, 8). Власне цим шипом і пришпорювали коня при бойових кінних зіткненнях. Довжина шпори 11 см, ширина – 4 см. За Кирпичниковим, дана шпора належить до типу IVA й характерна хронологічно для XII – XIII ст. Аналогічні шпори знайдено в Райках та Городищі [10, с.140].

Досить численними археологічними знахідками, які зустрічаються в багатьох пам'ятках є пряслиця – деталі до веретен. Серед археологічних експонатів з фондів музею такі предмети також представлені. Привертає увагу пряслиця (фото 1, 10) з рожевого шиферу (пірофіліту), виготовлена на токарному верстаті, діаметром 2,5 см, товщиною 1 см [4,2740/5]. Поклади даного мінералу є в районі Овруча. В давньоруський період різноманітні вироби з шиферу: пряслиця, іконки, хрестики, плити для культового та монументального зодчества виготовлялися в околицях Овруча й постачалися в різні райони та міста Давньої Русі [15, с.115; 16, с.165].

Цінними експонатами є жіночі прикраси з срібла, виявлені в кліті №1. Це чотири скроневих кільця (фото 2, 1,2,3,4): S-конічне скроневе кільце вагою 3,70 г, перстенеподібне скроневе кільце, вагою 4,47 г, перснєподібне скроневе кільце вагою 4,12 г та трибусинне скроневе кільце [4, 2897/15; 2899/17; 2900/18; 2898/16]. Останній експонат складається з дротяного кільця, на яке півколом нанизані три бусини: дві пустотілі кулеподібні вкриті зерню, а між ними біконічна бусина, зроблена з двох пустотілих конусів, скріплених між собою крученим дротом. Вага прикраси 26,67 г, виготовлена зі срібла 916 проби [2, арк. 22]. Дане трибусинне скроневе кільце належить до «половецького типу». Прикраси містять у собі солярну символіку. Зокрема, спіраль та коло є давніми мотивами, що означають сонце. Бусини на трибусинних скроневих кільцях також символізують сонце в трьох денних фазах: на сході, в zenіті та на заході. Трибусинне скроневе кільце найвірогідніше належало жінці з феодалної знаті. Скроневі кільця були частиною чільця, що розташовувалося в нижній частині головного убору. Подібні жіночі прикраси були знайдені в багатьох населених пунктах Буковини, зокрема, у Василеві, Горішніх Шерівцях, Миткові, Онуті, Чернівцях тощо [11, с.26]. Такі прикраси були поширені на теренах Русі, а також були характерні для степового населення України. На даний момент прикраси розміщуються у фондах ЧКМ на тимчасовому зберіганні.

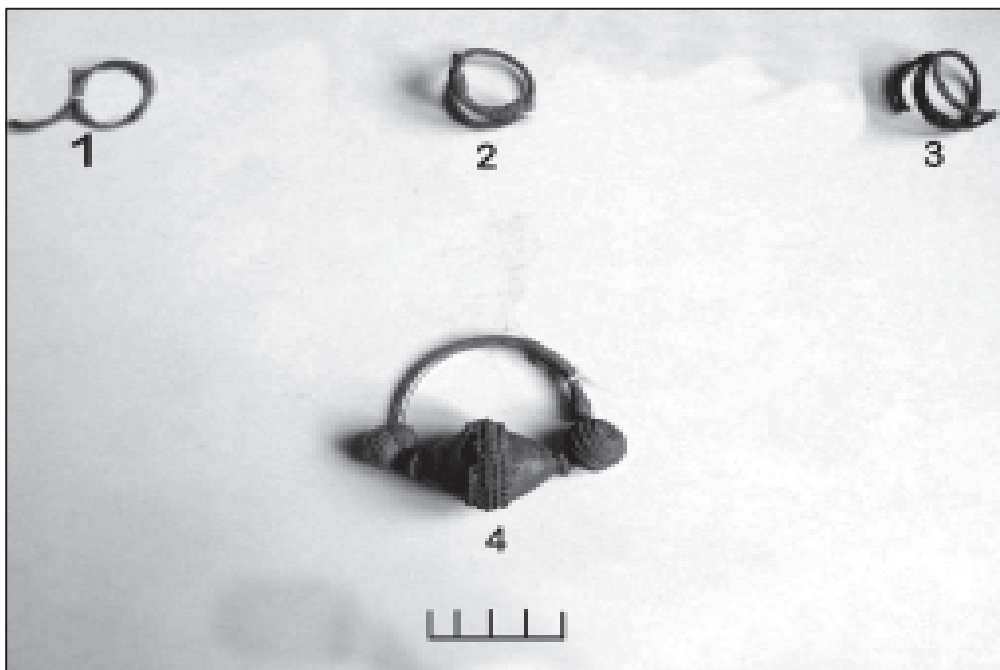


Фото 2. Скроневі кільця з Чорнівського городища (кліть №1): S-конічне скроневе кільце (1), перснєподібні скроневі кільця (2, 3), трибусинне скроневе кільце (4)

При розкопках Чорнівського феодального укріплення в 1982 році було знайдено двоциліндровий висячий замок зі скобою та два колінчаті ключі (фото 1, 4,5,6) [4, 2749/14; 2747/12; 2748/13]. Виготовлення таких замків вимагало високої професійної майстерності та відповідної кваліфікації. Їх виготовляли замочники. Давньоруським замочникам були відомі такі технічні прийоми, як зварка та пайка. При пайці двох й більше металічних предметів їх з'єднували за допомогою легкоплавного металу-припою. Як правило, замочник застосовував для спаювання заліза та сталі твердий припій на мідній основі, внаслідок чого утворювався нероз'ємний шов [9, с.252-253]. Технологія пайки широко використовувалася також ювелірами та слюсарями. Двоциліндрові замки тривалий час виготовлялися тільки на Русі й постачалися в європейські країни, через що їх до XV ст. називали руськими. Замок з Чорнівки складається з двоциліндрового корпусу та відйомної дужки. Вертикально по корпусу великого циліндра нанесений орнамент у вигляді двох хвилястих асиметричних ліній. Поверхня замка оміднена. На скобі виявлено обгорілі зерна [2, арк.4].

Необхідним предметом побуту, яким користувалися мешканці Чорнівського городища для добування вогню, було кресало. В фондах музею зберігається овальне дволезове залізне кресало (фото 1, 9). З двох сторін воно орнаментовано прямими поздовжніми лініями, на внутрішню частину леза нанесено косі насічки [4, 2744/9]. Вогонь добували шляхом викрешування іскри при терті кресала об кремій. Даний тип кресала був поширений на території Київської та Галицької Русі.

Цікаво, що деякі побутові предмети, знаряддя праці та зброя крім власного функціонального призначення використовувалися і як обрядові речі, зокрема, при «будівничій жертві». Відомо, що в давнину існував поганський звичай закладати таку жертву при будівництві житлового приміщення або споруди. Так, у фундаменті однієї зі споруд Чорнівського замку археологами ЧНУ було знайдено щелепу коня, на якій лежали ікла дикого кабана. В щелепу було вбите долото й перпендикулярно до нього залізна пластина, під щелепою лежав двоциліндровий замок та черешковий наконечник стріли [12, с.33]. Згідно з багатьма повір'ями, кінь запобігав лиху, оберігав родину від нещастя, а ключ символізував збереження майна сім'ї. На території західного регіону до недавнього часу ще зберігався подібний звичай, щоправда у видозміненій формі.

Крім експонатів, знайдених на Чорнівському городищі, у фондах музею представлені речі, знайдені при розкопках слов'янського селища поблизу с. Коростувата археологічною експедицією ЧМНАП, проведеною М.Филипчуком у 1983 році [1, арк.35]. На поселенні Коростувата-3 в його східній частині було досліджено селянську садибу, де було виявлено напівземлянкове житло та 7 наземних господарських приміщень прямокутної форми, стовпової конструкції [3, арк.2]. Селище датується XI ст. Загалом з даної пам'ятки у фондах зберігається 7 експонатів. Вироби із

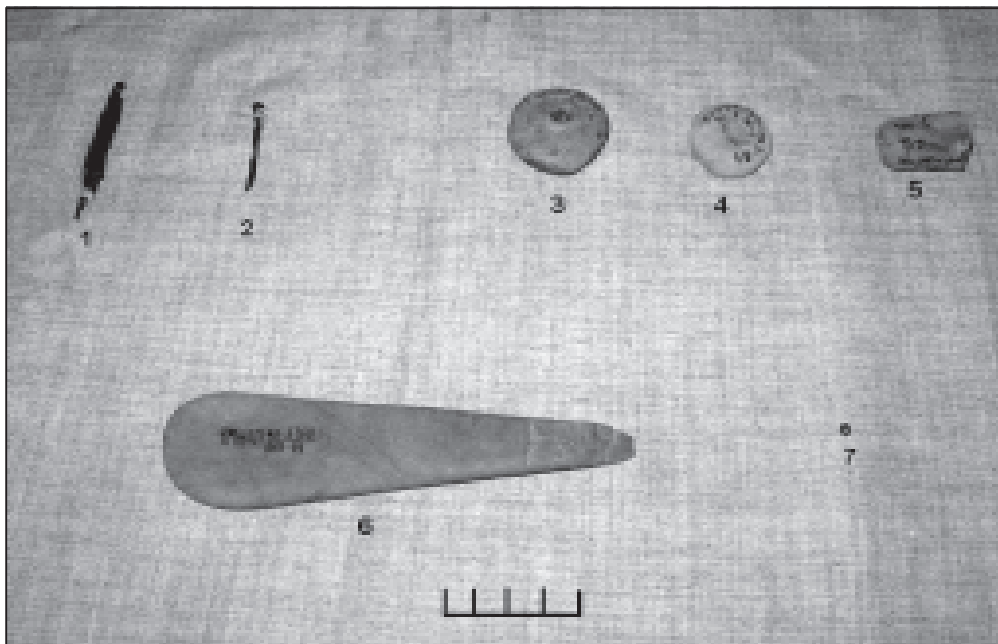


Фото 3. Археологічні знахідки з поселення Коростувата (II, III): ніж (1), цвях (2), пряслиця (3), пряслиця (4), грузило (5), брусок точильний (6), скляна бусинка (7)

заліза представлені ножом та цвяхом (фото 3, 1,2). Кований залізний ніж з невеликим черешком має спрацьоване лезо. Довжина предмета 8,5 см [4, 3761/20]. Це побутовий ніж і судячи з його розмірів – жіночий або дитячий. Цвях залізний, кований, чотиригранний, ймовірно, знову ж таки, враховуючи його розміри: довжина 5,5 см, ширина 2,5 мм [4.3759/18], скоріше за все, використовувався для оздоблювальних робіт. Дані металеві речі виготовлені із заліза місцевого виробництва. Для загострювання різноманітних залізних знарядь праці та зброї користувалися кам'яними точильними брусками (фото 3, 6) [4, 3760/6]. Найдавнішим експонатом вважається пряслиця напівконічної форми (фото 3, 3), виготовлена з добре вимуленого глиняного тіста, діаметр 4 см, товщина 2 см, датується періодом культури карпатських курганів II-V ст. [4,3756/15a]. Інша глиняна пряслиця [3757/16a] датується XI ст., в плані округла, діаметром 3,5 см, товщиною 1,5 см (фото 3, 4). Знахідки подібних пряслиць на Буковині засвідчують про давність такого ремесла, як ткацтво.

Важливим допоміжним заняттям поряд з мисливством у слов'янський та давньоруський періоди було рибальство, про що свідчать джерела, в тому числі й археологічні: знахідки рибальських снастей та знарядь. Одне з таких знарядь – грузило є в фондах ЧМНАП (фото 3, 5). Це глиняне грузило ручної роботи з пісковитої глини завдовжки 3,5 см, діаметром 2,5 см [4,3762/21]. Використовувалося як тягар для рибальської сітки. Подібні знахідки відомі як на давньоруських городищах, так і на сільських поселеннях.

Цікавим експонатом з Коростуватої є скляна мініатюрна бусинка (фото 3, 7) зеленого кольору, яка була складовим елементом жіночої нагрудної прикраси типу намиста з бусин різної величини [4, 3758/17a].

Загалом у фондах ЧМНАП міститься 21 археологічний експонат як результат дослідження Чорнівського феодального замку та поселення Коростувата. Чотири срібних жіночих прикраси в 2005 році були віддані на тимчасове зберігання у фонди ЧКМ, в зв'язку з кращими умовами зберігання. В 2008 році археологічні знахідки експонувалися на однойменній виставці в експозиції музею. Дані експонати дають уявлення про рівень побуту та ремесла, військову справу та сільське господарство населення Буковини слов'янського та давньоруського періоду і, зокрема, мешканців поселення Коростувата та Чорнівського городища.

Джерела та література: 1. Чернівецький музей народної архітектури та побуту. – Науковий архів. (ЧМНАП. – НА.). – ВФ.01.-03.-40; 2. ЧМНАП. – НА. – ВФ.01. – 03.-51; 3. ЧМНАП. – НА. – НФ.01. – 03. – 41; 4. ЧМНАП. – Ф. – КВ/АРХ. 5. Буковина: історичний нарис. – Чернівці: Зелена Буковина, 1998. – 417 с.; 6. Возний І.П. До питання про господарську діяльність жителів Чорнівської феодальної укріпленої садиби XII-XIII ст. // 3 історичного минулого Буковини: Зб. наукових статей. – Чернівці, 1996. – С. 17-27; 7. Возний І. Забудова та функції будівель укріпленого майданчика Чорнівського городища // Питання стародавньої та середньовічної історії, археології й етнографії. – Чернівці, 1997. – Вип. 3. – С. 51-55; 8. Довженко В.Й. Землеробство Древньої Русі. – К.: Вид-во АН УРСР, 1961. – 270 с.; 9. Древняя Русь: Город. Замок. Село // Археология СССР. – М.: Наука, 1985. – 434 с.; 10. Кирпичников А.Н. Снаряжение всадника и верхового коня на Руси IX-XIII вв. – Л.: Наука, 1973. – 140 с.; 11. Мисько Ю.В. Християнство та язичницька традиція в давньоруських археологічних пам'ятках Північної Буковини // Питання стародавньої та середньовічної історії, археології й етнографії. – Чернівці: Рута, 1996. – Вип. 2. – С. 22-27; 12. Михайлина Л.П., Возний І.П. Язичницька та християнська символіка Чорнівського городища XII-XIII ст. // Питання стародавньої та середньовічної історії та археології й етнографії. – Чернівці: Рута, 1996. – Вип. 2. – С. 28-39; 13. Пивоваров С.В. Нові знахідки предметів озброєння та спорядження вершника та верхового коня з Чорнівського городища (перша половина XIII ст.) // Питання стародавньої та середньовічної історії, археології та етнографії. – Чернівці: Золоті литаври, 2001. – Т. 2. – С. 134-143; 14. Тимошук Б.О. Давньоруська Буковина. – К.: Наук. думка, 1983. – 207 с.; 15. Тимошук Б.О. Північна Буковина – земля слов'янська. – Ужгород: Карпати, 1969. – 193 с.; 16. Толочко П.П. Древнерусский город. – К.: Наук. думка, 1989. – 257 с.; 17. Филипчук М.А. Замок біля Чорнівки // Молодий буковинець. – 1983. – 27 лютого.