

рия «торгового пути Геродота» (из Северного Причерноморья на Южный Урал) // СА. – 1983. – № 1. – С. 47-66; 57. Шгаль И.В. Аримаспы и грифы (миф, культ, эпос) // Классическая филология на современном этапе. – М.: Наследие, 1996. – С. 29-34; 58. Щеглов Д.А. Аристей Проконнеский: проблема датировки. – Режим доступа: <http://www.centant.pu.ru/sno/publ/index.htm>; 59. Янсон Х.В., Янсон Э.Ф. Основы истории искусств. – СПб.: Азбука-классика, 2002. – 544 с.; 60. Ancient Europe 8000 B.C. – A.D. 1000: Encyclopedia of the Barbarian World / Peter Bogucki & Pam J. Crabtree, Editors in Chief. – New York-Detroit-San Diego-San Francisco-Cleveland-New Haven-Waterville-London-Munich: Charles Scribner's Sons, 2004. – Vol. II: Bronze Age to Early Middle Ages (c. 3000 B.C. – A.D. 1000). – 658 p.; 61. Boroffka N. Bronze- und fruheisenzeitliche Geweihtrensenknebel aus Rumänien und ihre Beziehungen // Eurasia Antiqua. – 1998. – Bd. 4. – S. 81-135; 62. Cavruc V. With reference to formation of Noua culture (a historiographic survey) // Culture et civilisation av bas Danube. – Calarasi, 1993. – P. 83-99; 63. Cavruc V. Once more about the Ponto-Caspic factor in the formation of the Noua culture // Thraco-Dacica. – 1998. – T. XIX. – № 1-2. – P. 93-111; 64. Gallet de Santerre H. Delos primitive et archaïque. – Paris: De Boccard, 1958. – 358 p.; 65. Kothe H. Apollons ethnokultureller Herkunft // Klio. Beiträge zur alten geschichte. – 1970. – Bd. 52. – S. 205-230; 66. Lichardus J., Vladar J. Karpatenbecken-Sintasta-Mykene. Ein Beitrag zur Defenition der Bronzezeit als Historischer Epoche // Slovenska Archeologia. – 1996. – XLIV. – 1. – P. 25-93; 67. Makkay J. The early Mycenaean rulers and the contemporary Early Iranians of the Northeast. – Budapest, 2000. – 84 p.; 68. Penner S. Die Wangenscheiben aus Mykene und ihre nordostliche Beziehungen (Пеннер С. Щитковые псалы из Микен и их северо-восточные аналоги) // Археологический альманах. – 2004. – № 15. Псалы. Элементы упряжи и конского снаряжения в древности. – С. 62-91; 69. Petrescu-Dimbovita M. Reflexions concernant le complexe Noua-Sabatinovka-Coslogeni en contexte europeen // Culture et civilisation av bas Danube. – Calarasi, 1993. – Vol. X. – P. 9-14; 70. Vladar J. Bartonek A. Zu den Beziehungen des Agaischen, Balkanischen und Karpatischen raumes in der mittleren Bronzezeit und die kulturelle Ausstrahlung der Agaischen xchriften in die nachbarlander // Slovenska Archeologia. – 1977. – T. XXV-2. – С. 375-432.

УДК [726:725.182] (477.85)

Юлія МИСЬКО

ХРАМИ ТА МЕЧЕТІ ХОТИНСЬКОЇ ФОРТЕЦІ

У статті йдеться про християнські та мусульманські культові споруди Хотинської фортеці, визначається час їх зведення, можливі реконструкції, історико-архітектурні та функціональні особливості. На сьогодні збереглися тільки дві православні церкви (Замкова і церква Св. Олександра Невського) та рештки однієї мечеті, розкопані у 2004-2006 рр. Але писемні та археологічні джерела засвідчують існування в різний час ще п'яти культових об'єктів: церкви та чотирьох мечетей.

Ключові слова: Хотинська фортеця, археологічні дослідження, церква, мечеть, мінарет, етапи будівництва.

Юлія МИСЬКО

ХРАМЫ И МЕЧЕТИ ХОТИНСКОЙ КРЕПОСТИ

Статья посвящена описанию культовых построек Хотинской крепости: определяется время их сооружения, возможные реконструкции, историко-архитектурные и функциональные особенности. В настоящее время сохранились только две православные церкви (Замковая и Св. Александра Невского) и остатки одной мечети, раскопанные в 2004-2006 гг. Но письменные и археологические источники свидетельствуют о существовании в разные периоды еще пяти культовых объектов: церкви и четырех мечетей.

Ключевые слова: Хотинская крепость, археологические исследования, церковь, мечеть, минарет, строительные этапы.

Julya MYSKO

CHURCHES AND MOSQUES OF THE KHOTYN FORTRESS

The article describes the Christian and Muslim cult buildings of the fortress Khotyn: determined the times of their construction, possible reconstruction, historical and architectural, functional features. At the present time, only two Orthodox Churches survived (castle and St. Alexander Nevsky) and the remnants of one mosque, excavated in 2004-2006. But the written and archaeological sources indicate the existence of another five cult sites: churches and four mosques in different periods.

Keywords: Khotyn fortress, archeological studies, church, mosque, minaret, construction stages.

Протягом свого тривалого існування комплекс фортифікацій Хотинської фортеці неодноразово зазнавав реконструкцій, змінюючись відповідно до нових оборонних вимог, що поставали з розвитком військової справи. Відповідно зводилися, перебудовувалися або руйнувалися й інші споруди фортечного ансамблю – як військового, так і житлового, господарського та іншого призначення. Культові споруди як обов'язковий елемент забудови, очевидно, не становили виняток.

Існування слов'янського, можливо укріпленого, поселення на місці сучасної фортеці на основі археологічних даних простежується з X ст., а в XII-XIII ст., коли територія теперішньої Хотинщини входила до Галицько-Волинського князівства, дерев'яно-земляні фортифікації першої фортеці, ймовірно, поступаються кам'яним. Спорудження перших кам'яних мурів, що обмежували приблизно третину теперішньої території, на думку Б.О. Тимощука, який проводив у 60-х рр. XX ст. розкопки в Хотинській цитаделі, слід датувати другою половиною XIII ст., коли з появою каменеметальних знарядь техніка будівництва кам'яних укріплень поширюється на давньоруських землях. XIII-XIV ст. він же датує і спорудження замкової церкви [23, с. 105], хоча в пізніших публікаціях більш виважено зазначає, що церква постала «раніше XV століття» [24, с. 33]. Існування кам'яної культової споруди допускається науковцем за вели-

кою кількістю (кілька сотень) фрагментів кольорових фресок, знайдених у заповненні розкопу № 1 біля стіни північної башти на глибині 6-8 м разом із будівельним сміттям зруйнованих кам'яних будівель [22, арк. 6; 20, арк. 9]. Це насипний шар, що утворився при реконструкції фортечного двору в другій половині XV століття: у зв'язку зі збільшенням висоти мурів до 30 м його рівень був піднятий приблизно на 8 м і заново вимощений кам'яною кладкою. Фрагменти в основному червоного, чорного та жовтого кольорів, зустрічаються також білого, помаранчевого, рожевого, попелястого, синього і коричневого. Вапняний шар, на який були нанесені фрески, містить подрібнену соломку і незначну кількість товченої цегли та вугілля. На деяких уламках проглядаються обличчя в німбах, на інших читаються букви, написані червоною фарбою і розділені між собою чорними лініями [22, арк. 6; 20, арк. 9]. Рештки фресок знайдені разом зі шматками кераміки XIV ст. й можуть бути віднесені до цього часу, що підтверджує і палеографічний аналіз, здійснений академіком М.М. Тихомировим. Отже, більш ймовірно, що кам'яна церква була збудована на фортечному подвір'ї у XIV ст., що не заперечує можливості існування там дерев'яного храму в давньоруський період.

У зв'язку з перебудовою і розширенням фортеці, які проводилися за наказом воєводи Штефана III чел Маре (Великого) (1457-1504 рр.) в 60 – на початку 70-х рр. XV ст., коли в результаті домовленості 1462 р. з Польщею Хотинська фортеця, передана Петру Ароном полякам, була повернута Молдавському князівству [17, с. 75], ця церква внаслідок підйому рівня двору руйнується. Тоді ж в числі інших надвірних споруд зводиться замкова каплиця, існуюча і понині. Документальних свідчень, коли це відбулося, як і відомостей, якому святому вона присвячена, немає. Євлія Челебі в середині XVII ст. згадує про неї як про великий, надзвичайно укріплений монастир, подібний до фортеці, називаючи його Штефанівським, ймовірно, за тим самим принципом, за яким Країна Богдана (Молдавія) була названа ним же Богданією [28, с. 125]. Можливо, каплиця відразу передбачалася як княжа, що пізніше підтверджується формулюванням воєводи Г. Гіки, який у 1658 р. згадував про священника Тодора з «церкви моєї величності» (*biserica domniei mele*) [29, с. 73].

На думку фахівців, ця культова споруда збудована в 1475-1480 рр., коли був зведений східний оборонний мур, у товщу якого вписана апсида з віконцем-бійницею [14, с. 46; 9, с. 357]. Паперть-притвор постала пізніше, під час правління Петра Рареша (1527-1538, 1541-1546 рр.) [29, с. 73; 31, с. 298]. Існують і більш вузькі датування: слідом за Г. Балшем, В. Ваташану відносить її до останнього десятиліття правління Штефана Великого. З огляду на її змішаний архітектурний стиль, він бачить в ній прототип або наслідування церкви 1498 р. Св. Іоанна Хрестителя в Пятра-Нямц [32, с. 709-711]. Зауважимо, що в цьому разі хотинська каплиця може бути саме прототипом Пятра-Нямецького храму, адже в 1493 р. церкві у фортеці Хотин Штефаном III було подаровано Тетраєвангеліє [18, с. 8, 75], отже, тоді вона вже існувала.

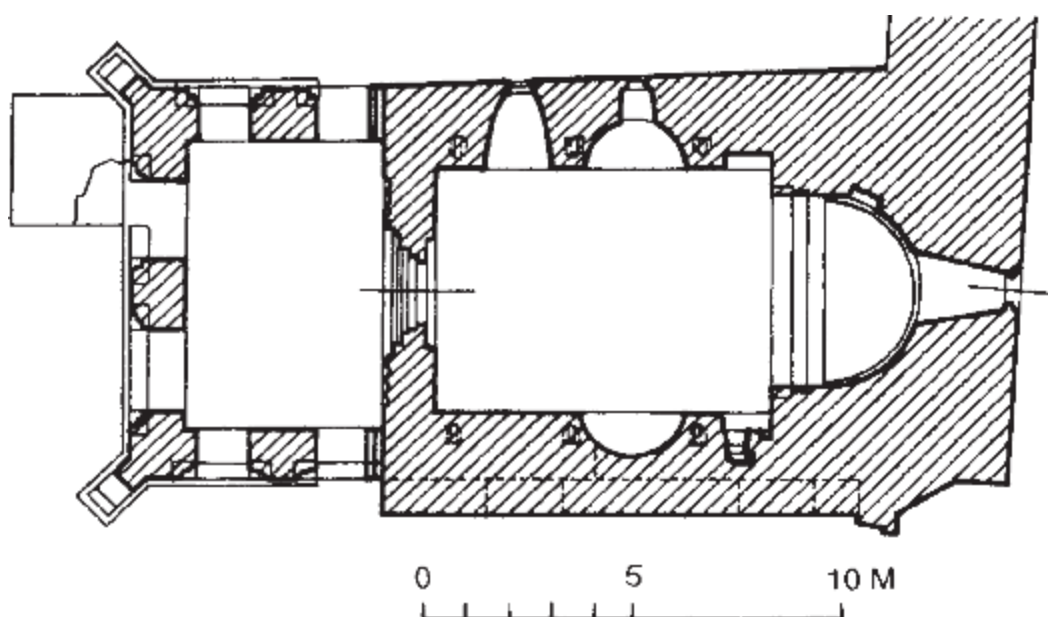


Рис. 1. План Замкової церкви (за І.В. Сьомочкіним., О.В. Мер'є).

В архітектурі культової споруди поєднані романський і готичний стилі. Власне храм був облаштований на другому поверсі споруди, нижня частина якої примикає до казарми, складаючи з нею єдиний об'єм. Церква складається з винесеного під аркаду притвору і прямокутника наосу з вітварем, однак в інтер'єрі завдяки товстим стінам (1,5 м) створені напівкругла вітварна апсида й аналогічні за формою ніші трансепта (рис. 1). Основу опорних блоків нервюр (виступаючих ребер готичного каркасного хрестового склепіння) стелі прикрашав білокам'яний пояс, що повторював їх профілювання, нижче, відповідно до місця розташування нервюр, йшли пристінні напівколони-пілястри з різьбленням у цокольній частині. Підлога була кам'яною. Завдяки глибоким напівкруглим нішам у північній та південній стінах, перекритих конхами (напівкуполами), архітектурне рішення храму видається перехідним варіантом між однонавовою базилікою та трьохконховою церквою [3, с. 7]. На стінах проглядалися тепер втрачені залишки двох накладених один на одного шарів живопису. Перший (епохи Штефана чел Марє), на думку М. Шлапак, імітував глазуровану цеглу, декорування якою кам'яних поверхонь культових споруд було поширеним явищем у молдавському мистецтві XV ст.; другий (епохи Петра Рарєша) – це фрагменти фресок з біблійними сценами та геометричними орнаментами, подібні до розписів монастирських церков Воронця (1488 р.) і Пробота (1530 р.) [31, с. 298].

Арки стін притвору з різьбленими білокам'яними парапетами завершувалися готичними масверками (орнаментами із геометричних елементів), співзвучними церковному порталю. У нішах двох арок ще досі проглядаються залишки фрескового живопису. Портал, що об'єднує притвор

з наосом, утворений вісьмома перспективними рядами циліндричних арочних тяг (валиків), прикрашених в нижній частині спіралеподібним орнаментом. На нижньому блоці порталу південніше дверного отвору було присутнє графіті, яке частково прочитується як «аскі», над ним ліворуч титло або «а». Ще одне графіті було вміщено між валиками на порталі – це хрест та ім'я «Васи (ль?)» [3, с. 8]. За палеографією вони датуються XV-XVI ст. [визначення к.і.н., зам. директора по науці НДІ пам'яткоохоронних досліджень Т. Бобровського], тобто часом спорудження каплиці та аркади притвору. Зараз написи забілені і практично не відтворюються, зображення збереглися лише на фотографіях.

У результаті архітектурного вивчення в існуванні замкової каплиці виділяються три основні будівельні періоди: XV ст., коли зводиться основне приміщення, що примикає до східного оборонного муру, а західна стіна з порталом виступає фронтальною; XVI ст., коли добудовується аркада-притвор; XVII-XVIII ст., коли каплицю було переобладнано в мечеть під час перебування у фортеці турецького гарнізону [20, с. 4]. Останній факт підтверджується, крім іншого, образотворчими джерелами. Так, на полотні А. Стеха та Ф. Ван Кесселя «Битва під Хотином», де зображена Хотинська фортеця під час штурму її військами Яна Собеського 11 листопада 1673 р., як і на гравюрі Ромейна де Хооге, верхівку замкової церкви вінчає півмісяць над хрестом [34, с. 139-141]. Поруч з новоствореною мечеттю був зведений і мінарет, кам'яна основа якого й тепер примикає до північно-західного кута церкви. Мінарет добре проглядається також на «Проспекте Хотинской крепости, в каком она состоянии находилась по взятии от турок российской императорской армией... 1769 г.», на проспекті-перспективі того ж року та на «Плане крепости Хотина, въ большем виде сочиненномъ 1775-го года съ показаніемъ помещенья разныхъ командъ и магазейновъ нашихъ войскъ». [31, с. 305; 15, фото 8, 10]. В експлікації до останнього наводиться пояснення, що давню грецьку церкву турки своєю мечеттю споганили і там російській військовій церкві бути.

Під час ремонтно-реставраційних робіт, що проводилися у 80-х рр. ХХ ст., дійсно було виявлено, що початковий інтер'єр християнської культової споруди прихований стінами, вбудованими по всьому внутрішньому периметру каплиці, за винятком її західної стіни з порталом. На ці вбудовані стіни спиралося нове циліндричне склепіння та конха апсиди. При розбиранні стін мечеті у північно-західному куті наосу в ніші, що утворилася внаслідок відпилення нижньої частини відкритих пілястр, була виявлена невелика дерев'яна домовина з рештками дівчинки до п'яти років. Крім іншого, у домовині містилася плащаниця з італійської камки кінця XVI – початку XVII ст. з кириличним написом, який повідомляє, що раба Божа Єлизавета Лозинська, дочка стольника Василя Лозинського, померла 1 липня 1612 р. (Зараз зберігається у фондах Обласного художнього музею, № 1056/1-5 Книги надходжень у тимчасове користування). Як вдалося з'ясувати, Єлизавета Лозинська була онучкою тодіш-

нього пиркалаба (коменданта) фортеці Георгія Ізлозяну (з Лозян), який згадується, наприклад, в грамоті Костянтина Могили від 1 травня 1609 р. [12, с. 343]. Разом зі своєю дружиною Христиною Катарату (грекинею за походженням) вони володіли селом Лозяни у волості Дорохой [33, с. 97, 99]. Всі їхні діти досягли високого соціального статусу у тогочасному суспільстві: донька Єлизавета стала дружиною молдавського господаря Єремія Могили, син Петрашку – урядником у Ботошанах, а Василь – стольником, що підтверджується грамотами Костянтина Могили від 4 лютого та 20 червня 1609 р. [33, с. 98]. Єлизавета Лозинська була названа, очевидно, на честь своєї знаної тітки, померла з невідомих нам причин ще у дитячому віці та удостоїлась бути похованою в замковій каплиці.

Ще одна згадка про Георгія Ізлозяну пов'язана з іншою культовою спорудою, що має стосунок до фортеці. Під 1376 р. в молдавських літописах йдеться про Успенський монастир під Хотинською фортецею, який мав свою чудотворну ікону Божої Матері [25, с. 664]. Єдине, що залишилося від цієї обителі, – це рукописне Євангеліє 1598 р., написане кирилицею Мартином Васевичем з Раготина та оковане в срібло і золото ювеліром Іоакімом з Сучави у 1599 р. Євангеліє містить напис, що воно було подароване монастирю Хотинської фортеці з храмом Успіння паном Георгієм Ізлозяну, пиркалабом хотинським, з дружиною Христиною [25, с. 664]. Отже, Георгій вже тоді був пиркалабом, людиною набожною і при статках. Щодо монастиря, то важко зрозуміти, розташовувався він за межами фортечних мурів, чи йдеться про чернечу обитель у дворі цитаделі, і тоді замкова церква і є тією Успенською, якій було подаровано Євангеліє.

Подібна плутанина з культовими спорудами Хотинської фортеці характерна для робіт ХІХ – початку ХХ ст. Так, у доповіді А. Кочубинського та А. Маркевича наводяться дані з популярного на той час польського «Словника географічного» про наявність у Хотинській цитаделі церкви Св. Миколая, нібито, за переказами, побудованої грецькою княгинєю і перетвореної потім у мечеть, а надалі в склад військової амуніції, хоча самі автори не ймуть цьому віри [7, с. 87]. Насправді йшлося про Свято-Миколаївську церкву недалеко від замку, яка і зараз існує в Хотині. Вона, поряд із фортецею, привертала увагу при описах Хотина ще на початку ХХ ст. Саме про неї писав протоієрей Маховський: «Соборна Хотинська кам'яна Миколаївська церква, коли і ким збудована, про це немає в церковному архіві жодних актів та свідчень, але за словесними переказами, як пояснив старий заштатний у минулому священик цієї церкви Никифор Круковський, церква збудована нібито одночасно з фортецею якоюсь грецькою царівною Софією більш ніж 500 років тому» [26, с. 113]. Зовсім фантастично звучить подібна легенда в «Описі Бессарабської області» П. Свіньїна: «Відомо з історії, що в цьому місці зведений був замок грецькою царівною Софією, який пізніше польський гетьман граф Хоткевич перетворив на фортецю від набігів печенігів. За його ім'ям ця фортеця і названа по-польськи – Хоцім» [16, с. 387].

Повертаючись до історії замкової церкви, треба зазначити, що після тривалого використання її як мечеті (у другому десятилітті XVIII ст. територія Хотинщини підпорядковується Османській імперії і перетворюється в Хотинську нахіє), тільки на початку XIX ст. вона знову стає православним храмом.

У 1806 р. царська армія заволоділа Хотинською фортецею в ході російсько-турецької війни. І вже з 1809 р. ця церква як Олександрівська фігурує в формулярах, що зберігаються в архіві Кишинівської Духовної Консисторії, де про неї сказано як про кам'яну, перероблену з турецької мечеті, з ризницею, «начинням и книжками задовільна» [27, с. 258]. У «Клірових відомостях» за 1811 р. вона ж згадується як «Хотинської фортеці церква Олександра Невського кам'яна, перероблена з турецької мечеті», священником в якій служив о. Костянтин Маньківський [6, с. 128-129].

Після поразки Росії в Кримській війні (1856 р.) Хотинська фортеця передається у цивільне відомство [15, с. 8]. За розпорядженням Командира 5 Армійського корпусу, будівлі скасованої фортеці призначалися для Штабу та лазарету Модлінського піхотного полку, розквартированого у Хотині, але довгий час ними не використовувалися у повному обсязі через непридатність: вже тоді більшість кам'яниць були у напівзруйнованому стані й обговорення, хто і за чий кошт буде їх ремонтувати, затягнулося на роки, як видно з листування Хотинської Міської Думи та інших інстанцій з Бессарабським генерал-губернатором М.Л. Фонтон-де-Веррайоном [13, арк. 25-48]. Цитадель, а разом з нею і замкова церква поступово приходять у занепад (фото 1). Руйнація поглиб-

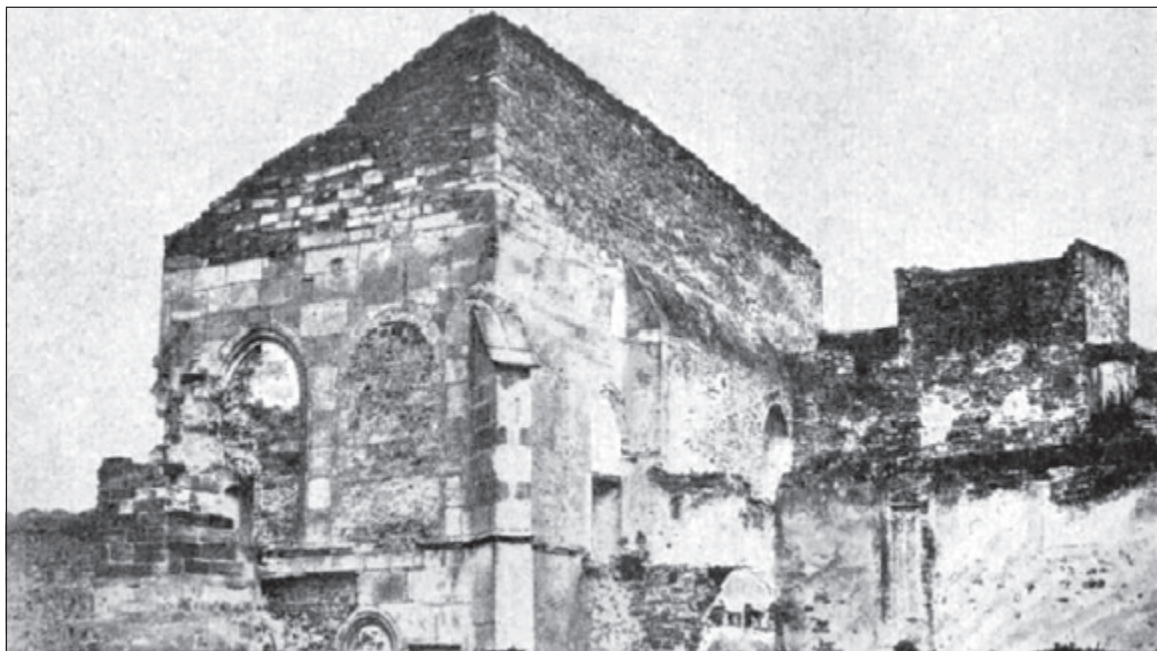


Фото 1. Вигляд Замкової церкви на поч. XX ст. (за П.А. Крушеваном). П. Крушеван помилково вважав її баштою Аккерманської фортеці.

люється бойовими діями двох світових воєн і безгосподарністю у радянський період. Хоча церкву, разом з іншими спорудами фортеці, було взято на облік як пам'ятку державного значення у 1963 р. (постанова Ради Міністрів УРСР № 970 від 24.08.63) [20, с. 1, 6], реставраційні роботи почалися лише в 1986 р. і дотепер не завершені. Храм освячений на честь Св. Рівноапостольних Константина й Єлени і належить релігійній громаді Української православної церкви (фото 2).

Певною правонаступницею замкової церкви, розмір якої вже не відповідав релігійним потребам чисельного російського військового гарнізону, можна вважати церкву Св. Олександра Невського, зведену в 1830-1832 рр. за проектом архітектора Штауберга в неокласичному стилі, характерному для архітектури православних культових споруд першої половини XIX ст. [20, с. 2]. Проект храму належить до типових, розроблених на той час синодальними архітекторами: однакова без колон, однокупольна прямокутна в плані кам'яна церква з апсидою, центральним нефом, притвором і фронтоном над західним входом на чотирьох пілястрах (рис. 2). Північний і південний фасади прикрашені напівциркульними нішами, над західним притвором розміщена прямокутна в плані зі скошеними кутами дзвіниця, перекрита грушоподібним

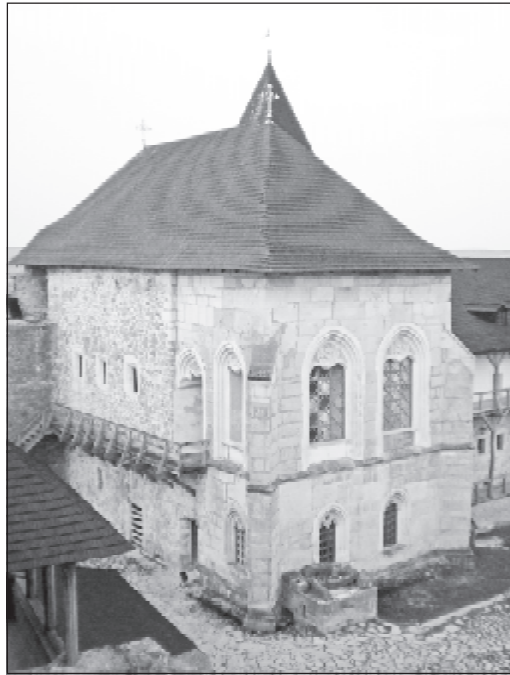


Фото 2. Сучасний вигляд Замкової церкви після реставраційних робіт.

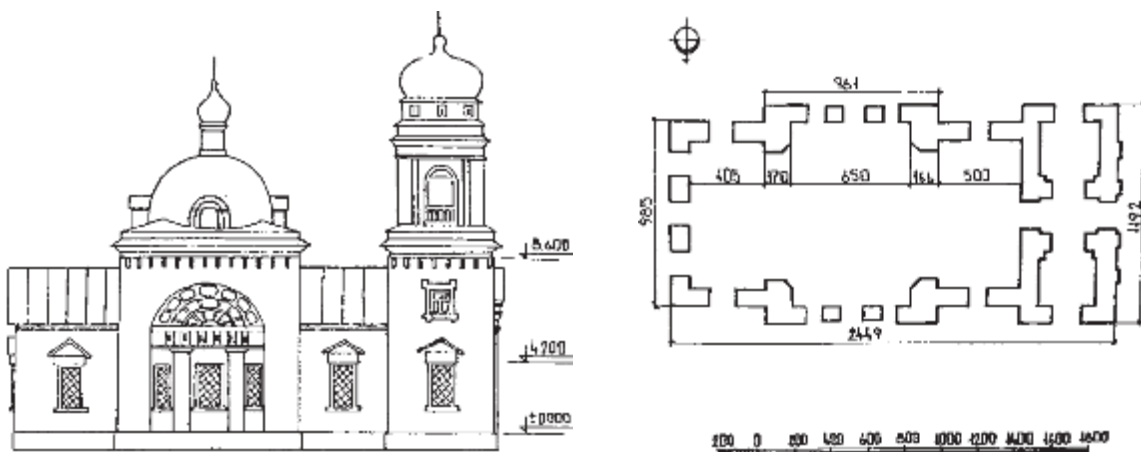


Рис. 2. План та вигляд церкви Св. Олександра Невського (за І.В. Сьомочкіним., О.В. Мер'є).

куполом. Центральний неф вінчає напівсферичний купол з південними слуховими віконцями та маківкою [20, с. 3].

Хоча розквартировані в Хотині війська розміщувалися у фортеці до 1877 р., як випливає з «Відомості казенним спорудам, що надійшли у цивільне відомство при скасуванні Хотинської фортеці» від 16 лютого 1859 р., церква перейшла у розпорядження цього відомства «з тим самим призначенням». Зазначалося, що споруда кам'яна, потребує незначного ремонту куполів, даху та стелі і після цього може бути залишена парафіяльною церквою, «що належить частині міста» [13, арк. 638-639]. Священиком на той час служив Лев Савицький, який активно намагався повернути церкві розташовану поруч кам'яно-цегляну будівлю, зайняту під полкову бібліотеку і житло бібліотекаря. Незважаючи на те, що вона теж перебувала у ненайкращому стані (дах, віконні шиби, двері «ветхие»; підлога прогнила, пічки потребують ремонту тощо [13, арк. 582 зв.]), Савицький аргументував своє прохання тим, що цей будинок розташований поруч з культовою спорудою і під час перебування фортечної церкви в армійському відомстві завжди використовувався під квартирування священиків. Не домігшись бажаного за першим проханням до Бессарабського Військового Губернатора у лютому 1859 р., він заручився підтримкою з боку Благочинного 1 округу Хотинського повіту священика Петра Краснопольського, який після безрезультатного звернення до полкового командира Модлінського піхотного полку полковника Гаврилова, 8 березня 1861 р. направив друге клопотання Бессарабському Військовому Губернатору щодо «сведения воинского постоя с упомянутого дома... для помещения в нем просителей или причетников» [13, арк. 509-510]. Очевидно, справа була вирішена не на користь священика, позаяк у Громадському вироку від 30 жовтня 1861 р., складеному міщанами та домогосподарями м. Хотина, серед іншого фігурує і обговорення пропозиції начальника області про надання священику парафіяльної Олександрівської церкви Леву Савицькому вільної будівлі у фортеці для «помещения его с причтом» [13, арк. 572]. З цього приводу хотинчани зазначили, що, не вважаючи фортечні будівлі своєю (*тобто міською*) власністю, «...ми не можемо схилити міську поліцію про надання вільного приміщення, з тим, одначе, що оскільки парафіяльним священикам за законом не надається квартира від міста, то товариство і не бере на себе ремонт цієї будівлі, ані тепер, ані надалі» [13, арк. 574 зв.].

Вірогідно, що церква Св. Олександра Невського протягом наступних 40 років також не зазнавала суттєвого ремонту. В усякому разі, в 1901 р. А. Кочубинський та А. Маркевич після огляду фортеці доповідали: «... кам'яна церква ... спочатку фортечна, тепер приписана до однієї з міських парафіяльних церков; богослужіння в ній відбувається 4 рази на рік. Церкві загрожує руйнування, про що свідчать величезні тріщини в її вівтарній частині» [7, с. 80, 86].

Протягом ХХ ст. ця церква, як й інші фортечні споруди, була зруйнована, художній розпис ХІХ – першої половини ХХ ст. не зберігся. Роботи

з відновлення церкви почалися в 1977 р. і в основному завершилися в 1991 р. [20, с. 5]. У 1994 р. відбудована церква Св. Олександра Невського була освячена і зараз є діючим храмом УПЦ Чернівецько-Буковинської єпархії [6, с. 329] (фото 3).

Крім християнських культових споруд, на території фортеці збереглися залишки єдиної, хоч і найбільшої, мечеті з мінаретом. У XVIII ст. турки розширили цитадель, перетворивши її на арсенал, і звели навколо неї укріплення Нової фортеці. Як писав Дмитрій Кантемир: «В останню війну з росіянами в 1712 році турки, захопивши фортецю, частково зруйнували старі мури, але оточили її міцними спорудами за новими зразками, збільшивши їх більш як наполовину, так що зараз вона справедливо вважається найкращою і найміцнішою фортецею Молдавії. ... З часу скорення фортеці турками вона управляється турецьким пашею» [5, с. 21-22]. Крім переоблаштування на мечеть замкової каплиці, ще чотири було зведено у межах Нової фортеці. Збереглися записи, що належали перу турецького чиновника, який протягом багатьох років на початку XVIII ст. обіймав посаду секретаря хотинського арсеналу та фінансової канцелярії. Він згадує дві мечеті у зовнішньому дворі, мечеть біля казарми яничарів і мечеть покійної валіде-султан [4, с. 139]. Руїни останньої добре простежуються зараз навпроти церкви Св. Олександра Невського. Ця мечеть була збудована на початку XVIII століття, очевидно, на кошти матері правлячого тоді султана Ахмеда III (1703-1730 рр.) [4, с. 138]. З тих самих записів дізнаємося, що поблизу від неї «розміщувалися суд і цвинтар, де похований Абді-паша. ... На тому ж цвинтарі спочиває багато благочестивих мужів. Абді-паша похований у мармуровому саркофазі, гарно висіченому і багато прикрашеному, причому везірський тюрбан позолочений. Під час захоплення фортеці російськими військами (31 серпня 1739 р.) дах і підлога мечеті були зруйновані, а саркофаг Абді-паші розбитий» [4, с. 139-140]. А. Кочубинський, наводячи свідчення цього ж, як він його називає, «чиновника-поета», більш детально змальовує картину розгрому мечеті: «З особливим болем турок згадує, що росіяни зірвали свинцевий дах з шанованої святині – мечеті з гробницею Абді-паші, а кам'яну підлогу і саму гробницю



Фото 3. Сучасний вигляд церкви Св. Олександра Невського.

розбили на шматки, а також без користі для себе вивезли багату турецьку бібліотеку» [8, с. 479]. Отже, дах мечеті був свинцевим, що видається традиційним для цього виду культових споруд: П. Сумароков, мандруючи Кримом у 1799 р., зауважував, що мечеть та два мінарети Ханського палацу в Бахчисараї вкриті свинцем [19, с. 136]. Відремонтували мечеть валіде-султан досить швидко – одразу після повернення турецького гарнізону на початку 1740 р.

Під час розчищення підвалів мечеті у 2004 р. серед іншого було знайдено частину могильної плити з написом: «Помилований і прощений Сертурнаджі ... Алі Ага, його душі – Аль-Фатіга» (*перша сура Корану*) [переклад, к.і.н., провід. наук. співр. Інституту історії України НАНУ, керівника Сектору досліджень цивілізацій Причорномор'я О. Галенка]. Вона засвідчує, що серед похованих на кладовищі багатьох «благочестивих мужів», про яких згадав турецький чиновник, був і турнаджібаші – старший офіцер 68 орта турнаджі яничар, в обов'язки якого входило доглядати за султанськими борзими. Сама назва (від «турна» – журавель) походить, за переказом, від одного з епізодів полювання султана Мехмеда II [10, с. 143-144]. Треба думати, кладовище використовувалося протягом тривалого часу, і не тільки турками: А. Кочубинський та А. Маркевич згадують про надгробну плиту з російським написом біля мінарету, на якій прочитувався текст: «Тут похований комендант Хотинської фортеці» і дата – 1770 р. [7, с. 86].

Мечеті, окрім своєї основної функції, правили також за бібліотеки. «З спадщини Досуха-паші (*великий візир у 1611-1614 рр.*), скараного на голову за султана Ахмета I, було крадькома доставлено до Хотина і передано до вакфу 333 примірники цінних книг для користування тамтешніми читачами; вони були покладені в спеціальні ящики в одній зі старих веж над мечеттю. ... У мечеті яничар аги перебувало під наглядом спеціального бібліотекаря 200 томів, які були забрані росіянами і відвезені в Росію, де частина їх пропала, а частина потрапила до рук євреїв, які доставили декілька книг за незначною ціною Ях'є-паші, котрий потрапив у полон. Інші ж від євреїв були куплені липканами і перепродані до Константинополя та інших міст. Значна їх частина і понині перебуває в Росії» [4, с. 140-141]. А. Кочубинський, коментуючи ці свідчення, припускає наявність частини хотинської бібліотеки у зібранні графа Остермана, дипломата та політичного діяча, близького до Б. Мініха, якого після сходження на престол Єлизавети було відправлено у довічне заслання: «Після падіння та осудження графа Остермана в 1742 р., у 1744 р. книги та рукописи з його бібліотеки були передані до Московського Архіву Колегії Іноземних справ. В їх числі були 68 номерів книжок та рукописів арабською мовою та 1 – вірші турецькою. Чи не було тут чогось, розкраденого з Хотинської бібліотеки?» [8, с. XLI]. За більш точними даними, «разом з книгами графа Остермана в Архів надійшли ще книги та рукописи, відібрані від полонених турків, у кількості 68 примірників, майже всі на

арабській мові (декілька книг на турецькій). В числі цих книг були: 7 алкаранів, 1 вірші турецькою мовою, 1 – про народження Магомета, 5 – про закон магометанський, 1 грамати́ка арабська та 53 молитовники» [1, с. 90]. Як бачимо, майже всі книги релігійного змісту, можливо, дійсно їх намагалися врятувати з бібліотек мечетей турки, які потрапили в полон під час військової кампанії під Хотином 1739 р.

Коли у фортеці розміщувалися австрійські військові (1788-1793 рр.), мечеть пристосували під житло для коменданта, офіцерів і гарнізонного священика, а перед евакуацією військ у лютому 1793 р. споруду навмисне зруйнували [30].

Після зайняття Хотинської фортеці царськими військами у 1806 р. мечеть використовувалася як склад для провіанту, а після 1856 р., як й інші об'єкти, залишені без нагляду, вона почала руйнуватися [6, с. 136]. Наприкінці ХІХ – на початку ХХ ст. мечеть уже не мала даху, а мінарет втратив шпильчасте завершення, хоча ще справляв враження [2, с. 326] (фото 4). На початку липня 1941 р. відступаючі частини Червоної армії підірвали мінарет, від якого залишився лише цоколь зі сходами. Від самої мечеті збереглися фрагменти східної і південної стіни з нішею міхраба, між ними частково вціліло цегляне аркове перекриття підвалу, над яким простежувався фрагмент водоводу з керамічних труб. У 2004-2006 рр. були проведені археологічні дослідження, які дали можливість повністю розкрити і вивчити площу та матеріал заповнення чотирьох підвалів [11, с. 241-251]. Як результат, було уточнено зовнішній вигляд, з'ясовано конструктивні особливості та етапи зведення прямокутної в плані мечеті (24 x 12,8 м) з мінаретом (4,5 x 4,3 м) біля південно-західного кута, що здіймався (за описами) на висоту близько 30 м.

Отже, за багатотисячолітню історію існування Хотинської фортеці її культові споруди зазнали численних перебудов і руйнувань, більшість з них втрачені. На сьогоднішній день відновлені і діють дві православні церкви, а розчищені фундаменти мечеті підготовлені до використання як музейний об'єкт.

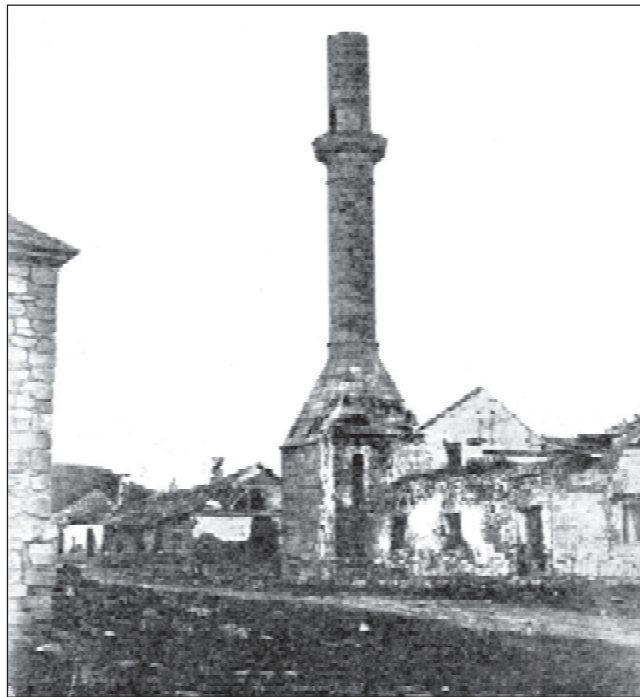


Фото 4. Мінарет мечеті валіде-султан на поч. ХХ ст. (за П.А. Крушеваном).

Джерела та література: 1. Белокуров С. О библиотеке московских государей в XVI столетии. – М.: Типография Г. Лисснера и А. Гешеля, преемн. Э. Лисснера и Ю. Романа, 1898. – 336 с. + СХХV; 2. Бессарабия. Графический, исторический, статистический, экономический, этнографический, литературный и справочный сборник съ 224 иллюстрациями, портретами и картой Бессарабской губернии. Издание газеты «Бессарабець» под редакцией П.А. Крушевана. – М.: Типография А.В. Васильева, Петровка, дом Обидиной, 1903. – 512 с.; 3. Говденко М.М. Комплекс сооружений крепости в г. Хотине, Черновицкой обл. Церковь в цитадели. – К.: УСНРПИ «Укрпроектреставрация», 1986. – Т. 2. – Проект ремонтно-реставрационных работ. – Кн. 3. – Шифр 218. – 257 с.; 4. Губоглу М. Турецкий источник 1740 г. о Валахии, Молдавии и Украине // Восточные источники по истории народов Юго-Восточной и Центральной Европы. – М.: Изд-во вост. литры, 1964. – Т. 1. – С. 131-157; 5. Дмитрий Кантемир. Описание Молдавии. – Кишинев: Карта молдовеняскэ, 1973. – 221 с.; 6. Добржанський О., Макар Ю., Масан О. Хотинщина: Историчний нарис. – Чернівці: Молодий буковинець, 2002. – 464 с.; 7. Докладъ дд. чч. А.А. Кочубинского и А.И. Маркевича о поъздкъ ихъ для осмотра бывшей Хотинской крѣпости // Записки Императорского Одесского Общества Истории и Древностей. – Одесса: «Экономическая» типография и литография, 1904. – Т. XXV. – С. 80-90; 8. Кочубинский А.Л. Графъ Андрей Ивановичъ Остерманъ и раздел Турціи. Изъ исторіи восточнаго вопроса. Война пяти летъ (1735-1739). – Одесса: Тип. Штаба Одесск. воен. Округа, 1899. – 526 с. + I-LXII; 9. Масан О. Хотинська фортеця – визначна пам'ятка середньовічної молдовської архітектури // Anuarul complexului muzeal Bucovina. Extras. XXXI – XXXII – XXXIII – 2005-2006-2007. – Suceava, 2007. – P. 355-360; 10. Мебде-и канун-и йеничери оджагы тарихи (История происхождения законов янычарского корпуса). Издание текста, перевод с турецкого, введение, комментарии и указатели И.Е. Петросян. Ответственный редактор А.Н. Кононов. – М.: Наука. Главная редакция восточной литературы, 1987. – 590 с.; 11. Мисько Ю. Хотинська мечеть за підсумками археологічних досліджень 2004-2006 рр. // Археологічні студії. – Київ-Чернівці: ТОВ «Видавництво «Наші книги», 2008. – Вип. 3. – С. 241-251; 12. Мурзакевичъ Н. Матеріали для исторіи Молдавіи // Записки Императорского Одесского Общества Истории и Древностей. – 1858. – Т. 4. – С. 320-354; 13. Национальный архив Республики Молдова. – Ф. 6. Бессарабское областное правление. – Оп. 8. – Дело 1019. Переписка с Новороссийским и Бессарабским генерал-губернатором о принятии в гражданское ведомство Хотинской крепости. – 1004 л.; 14. Несвіт Н.В., Степура О.Я. Літопис у камені: Историко-архітектурний нарис. – К.: Будівельник, 1972. – 200 с.; 15. Подгора В., Дядюшенко Г. Комплекс сооружений крепости XIII-XVIII вв. Памятник архитектуры XVIII в. Яские ворота. – К.: УСНРПИ «Укрпроектреставрация», 1980. – Т. 3. Историческая справка и иконографический материал. – 245 с.; 16. Свиньин П. Описание Бессарабской области (1816) // Записки Одесского общества истории и древностей. – Т. 6. – Одеса, 1867. – С. 175-320; 17. Стати В. История Молдовы. – Кишинев: Ф.Е.-Р. «Tipografia Centrală», 2002. – 480 ?.; 18. Стати В. Штефан Великий, Господарь Молдовы. – Кишинев: Ф.Е.-Р. «Tipografia Centrală», 2004. – 224 с.; 19. Сумароковъ П. Путеше-

ствіє по всьому Крму и Бессарабіи въ 1799 году. – М.: в Университетской типографіи у Ридигера и Клаудія, 1800. – 136 с.; 20. Сьомочкін І.В., Мер'є О.В. Паспорт об'єкта культурної спадщини № 803/8. Замкова церква (комплекс споруд Замку (Цитаделі)). – НА ДІАЗ «Хотинська фортеця». – 10 с.; 21. Тимощук Б.О. Звіт про розкопки в Хотинській фортеці в 1961-1962 роках. – Науковий архів ІА НАНУ, ф.е. 3888, спр. 24. – 18 арк.; 22. Тимощук Б.О. Звіт про розкопки в Хотинській фортеці в 1961-1962 роках, проведені Чернівецьким краєзнавчим музеєм. – Науковий архів ІА НАНУ, ф.е. 4936, спр. 64. – 7 арк.; 23. Тимощук Б.О. З минулого Хотинської фортеці // Український історичний журнал. – 1963. – № 3. – С. 104-105; 24. Тимощук Б.О. Середньовічний Хотин // Археологія. – 1977. – Вип. 22. – С. 29-39; 25. Халиппа І. Несколько словъ по поводу открытія Бессарабской Ученой Архивной Комиссії // Кишиневскія Епархіальныя ведомості. – 1898. – № 20. – С. 662-665; 26. Халиппа І. Основныя истрическія данныя о Бессарабіи // Труды Бессарабской губернской ученой архивной комиссії. – 1902. – Т. 2. – С. 11-118; 27. Халиппа І. Свьдьнія о состояніи церквей Бессарабіи въ 1812-1813 г.г. // Труды Бессарабской губернской ученой архивной комиссії. – Кишиневъ: Типо-Литографія Э. Шліомовича, 1907. – Томъ третій. – С. 231-296; 28. Челеби Эвлия. Книга путешествий. Вып. 1. Земли Молдавии и Украины. – М.: Наука, 1961. – 342 с.; 29. Ghimpu V. Biserici și mănăstiri medievale în Basarabia. – Chișinău: Tzragetia, 2000. – 220 p.; 30. Österreichisches Staatsarchiv. – Abt. Kriegsarchiv. – Zentraler Topographie-Katalog. – G I k 18: Plan von der Festung Chotym, aufgenommen von denen Kaiserlich-Russischen Ingenieurs. 1:2700; 31. Șlapac M. Cetăți medievale din Moldova (mijlocul sec. al XIV-lea). – Chișinău: Ars, 2004. – 372 p.; 32. Vătășianu V. Istoria artei feudale în Țările române. – București: Editura Academiei RPR, 1959. – Vol. I. – 236 p.; 33. Zotte S. Doamna Elisaveta lui Ieremia Movilă voievod a fost fiica lui Gheorghie părcălab de Hotin // Movileștii. Istorie și spiritualitate românească. – Suceava: Mușatinii, 2006. – P. 97-99; 34. Zugulski Z. Slawne bitwy w sztuce. – Warszawa: Pagina, 1996. – 223 s.

УДК 725.182(477.85)

Тамара НЕСТЕРОВА

**ОБ ЭТАПАХ ФОРМИРОВАНИЯ АРХИТЕКТУРЫ
ХОТИНСКОГО ЗАМКА**

В данном исследовании автор выделяет шесть исторических периодов формирования архитектуры Хотинского замка. Первым, самым ранним сооружением современного комплекса, является донжон. Фрагменты стены, ограждающей двор с востока, объятые выступом восточной куртины со срезанными «фасками» углами, подсказывают, что во второй половине XIV века перед донжоном был устроен подквадратный двор, с обычной для молдавских княжеских замков этого времени длиной (примерно 30 м). Во время княжения Александра Доброго или начального княжения Стефана Великого имело место первое расширение замка в южную сторону, с