

УДК 903(477.85)«637.7»

*Микола ІЛЬКІВ*

**АРХЕОЛОГІЧНІ РОЗВІДКИ НА ПАМ'ЯТКАХ  
ПІЗНЬОБРОНЗОВОГО ВІКУ НА ТЕРИТОРІЇ  
ЧЕРНІВЕЦЬКОЇ ОБЛАСТІ У 2009-2010 РОКАХ**

*Під час проведення археологічних розвідок на території Чернівецької області у 2009-2010 рр. обстежено три пам'ятки з матеріалами культури Ноа та одну зі старожитностями голіградської культури фракійського гальштату, у результаті чого зібрано вироби з кераміки, кістки та бронзи.*

*Ключові слова: археологічні пам'ятки, бронзовий вік, Чернівецька область, культура Ноа, голіградська культура фракійського гальштату.*

*Николай ИЛЬКИВ*

**АРХЕОЛОГИЧЕСКИЕ РАЗВЕДКИ НА ПАМЯТНИКАХ  
ПОЗДНЕБРОНЗОВОГО ВЕКА НА ТЕРРИТОРИИ  
ЧЕРНОВИЦКОЙ ОБЛАСТИ В 2009-2010 ГОДАХ**

*Во время проведения археологических разведок на территории Черновицкой области в 2009-2010 гг. обследовано три памятника с материалами культуры Ноа и один с древностями голіградской культуры фракійского гальштата, в результате чего собраны изделия из керамики, кости и бронзы.*

*Ключевые слова: археологические памятники, бронзовый век, Черновицкая область, культура Ноа, голіградская культура фракійского гальштата.*

*Mykola IL'KIV*

**ARCHAEOLOGICAL PROSPECTING  
IN THE LATE BRONZE AGE'S SITES ON THE TERRITORY  
OF CHERNIVTSI REGION IN 2009-2010**

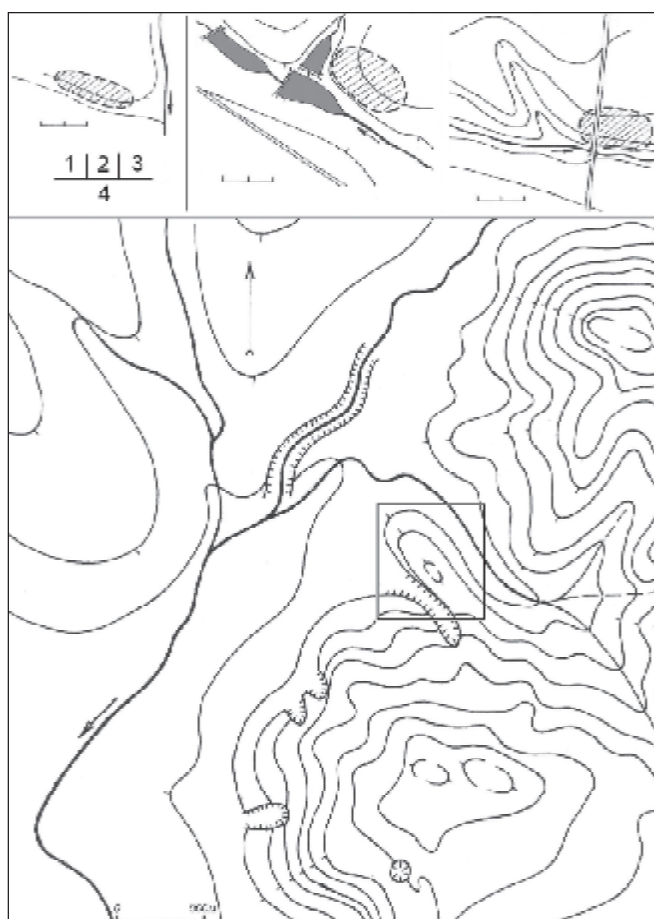
*During of the archaeological prospecting on the territory of Chernivtsi region in 2009-2010 three sites with antiquities of the Noua culture and one – with antiquities of Hava-Holihrady cultures were researched. Articles of clay, bone and bronze were be founded.*

*Key words: archaeological sites, Bronze Age, Chernivtsi region, Noua culture, Hava-Holihrady culture.*

Впродовж другої половини II – початку I тис. до н.е. в Карпато-Дністровському регіоні відбувалися вагомі етнокультурні та соціально-економічні зміни, спричинені зовнішніми впливами та внутрішньокультурним розвитком. Помітне місце у цих процесах займало населення басейну Верхнього Пруту та Середнього Дністра, який впродовж тисячоліть виступав «контактною зоною» у взаєминах давніх колективів. У зв'язку з важливим значенням місцеві пам'ятки пізньобронзового віку стали об'єктами досліджень А.І. Мелюкової [12-14], Т.С. Пассек [16], Б.О. Тимошука [5, с. 109-171]. Особливо варто відзначити результати розкопок За-

хідноукраїнської археологічної експедиції Ермітажу під керівництвом Г.І. Смирнової на багатощаровому поселенні Магала, яке стало етальною пам'яткою для старожитностей епохи бронзи Південно-Східної Європи [21-26; 30]. Однак більшість пам'яток знаходяться в зоні максимального антропогенного впливу: руйнуються земляними роботами, потрапляють у приватну власність, грабуються «чорними археологами», що в поєднанні з недосконалим законодавством зумовлює необхідність проведення охоронних заходів та подальших досліджень.

У 2009-2010 рр. на базі Чернівецької філії ДП «НДЦ «Охоронна археологічна служба України» Інституту археології НАН України проводилися археологічні розвідки на території Чернівецької області, зокрема на пам'ятках з матеріалами бронзового віку: Василів (урочища Замчище, Над Дністром), Волока (Грушівка, ур. Городище), Малий Кучурів (ур. Винниця), Шубранець (ур. Борохово), а також Мамаївці, Бузовиця, Гай та Чернівці. У даній публікації подано попередні результати обстежень останніх чотирьох пам'яток.



**Рис. 1.** Ситуаційні плани розташування археологічних пам'яток в Мамаївцях, ур. За Птахофабрикою (1); Бузовиці, ур. Одая (2); Гаї, ур. Лейзер (3) та Чернівцях, ур. Шанці (4).

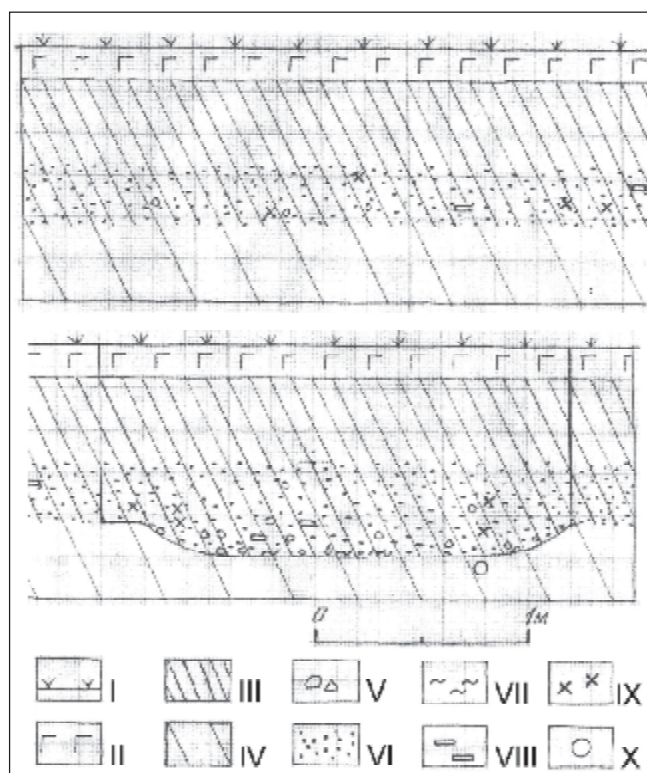
Багатошарове поселення Мамаївці, урочище За Птахофабрикою. Пам'ятка розташована на північно-східній околиці с. Мамаївці Кіцманського р-ну східніше птахофабрики. Зайнята нею територія являє собою рівнинну ділянку долини р. Прут, обмежену двома струмками зі сходу та півдня (рис. 1, 1). Із заходу на схід поселення перетинається польовою дорогою, а більша його територія зайнята присадибними ділянками. У 2008 р. пам'ятка обстежувалася співробітниками «Охоронної археологічної служби України» [17, с. 22-23, рис. 12-13, фото 48-53]. У 2009-2010 рр. було продовжено розвідки на поселенні у зв'язку з небезпекою його подальшого руйнування.

Значна частина пам'ятки зруйнована у результаті грабіжницького вибору чорнозему. Вздовж польової дороги із заходу на схід тягнеться низка котлованів завглибшки до 2 м при ширині 10-15 м, які місцеве населення систематично засипає сміттям. Під час розвідок на їхній території було зібрано фрагменти кераміки (посуд, зрізаноконічне грузило), вироби з кістки (кістяний штамп і веретеноподібний наконечник стріли) та бронзи (зламаний ніж, заклепка й аморфні злитки металу), що дозволило визначити існування на даній території поселень культури Ноа та черняхівської культури. Частина виявлених матеріалів опубліковано [7; 8].

З метою з'ясування стратиграфії пам'ятки було проведено зачистку північного борта одного з котлованів у східній частині поселення. Зачистку здійснено по лінії захід-схід на відстань 5,70 м та глибину 1,20 м від сучасної поверхні (рис. 2). У зрізі ґрунту зафіксовано таку стратиграфію: 1) до 0,15 м – дерновий шар; 2) 0,15-0,85 – чорнозем; 3) від 0,85 м – темносірий супісок із включеннями залістих стяжін рудого забарвлення. На глибині 0,55-0,85 м у верстві чорнозему зафіксовано культурний шар. Він інтенсивно насичений дрібними шматочками обмазки, рідше кістками, перепаленими камінцями, поодинокими вуглинками та фрагментами посуду. На основі останнього встановлено, що культурний шар належить до пізньобронзового віку.

За 0,30 м від східного краю зачистки у «материковому» супіску простежено 0,15 м заглиблення на відстань 2 м (рис. 2). З метою подальшого дослідження цього об'єкта, до зачищеного борта котловану було зроблено прирізку площею 1,3 м<sup>2</sup>. Під час пошарового зняття ґрунту на даній ділянці спостерігалася аналогічна до зачистки стратиграфія, за винятком того, що на глибині 0,30-0,35 м від сучасної поверхні виявлено два дрібні фрагменти кружальної кераміки сірого забарвлення, які належать до черняхівської культури. Очевидно, що орієнтовно в цьому районі розміщувалася периферія поселення черняхівської культури, яке тягнеться далі на захід у напрямку птахофабрики.

Встановлено, що даний заглиблений об'єкт продовжується далі на північ на всю ширину прирізки. Для його заповнення є характерними більша концентрація фрагментів кераміки і кісток, а також перепаленого каміння розмірами до 0,05 м, яке розсипається при найменшій механіч-



**Рис. 2.** Мамаївці, ур. За Птахофабрикою. Профіль зачистки північної стінки котловану: I – сучасна поверхня; II – дерн; III – чорнозем; IV – сірий супісок; V – перепалене каміння; VI – обмазка; VII – вугілля; VIII – кістки; IX – кераміка; X – нори гризунів.

ній дії. Об'єкт також відзначається похилими бортиками і відсутністю якоїсь чіткої долівки: у придонній частині лише частіше трапляються перепалені камінчики та зосереджуються вуглинки у центральній та західній частині.

Під час зачистки та прирізки було здобуто керамічний та остеологічний матеріал, поділений на той, що знайдено в культурному шарі (глибина 0,55-0,85 м) (рис. 5, 4-6), і той, що виявлено в заповненні об'єкта (0,85-1 м) (рис. 3; 4; 5, 1-3). Оскільки принципових відмінностей у ньому не виявлено, подаємо їх опис спільно.

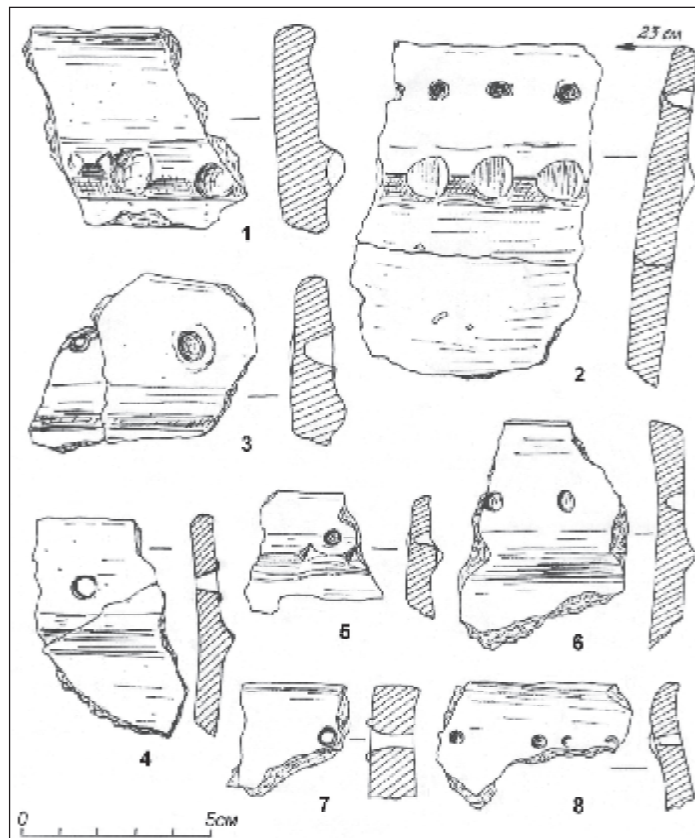
Керамічний матеріал доволі фрагментований та розрізнений – вдалося склеїти лише вісім фрагментів. Тому говорити про форму посудин можна лише приблизно. За фактурою глиняного тіста кераміка умовно поділяється на дві групи: кухонну та столову.

Перша група характеризується різної інтенсивності домішкою в глиняному тісті шамоту та кварцової жорстви білого, сірого або чорного забарвлення розмірами до 0,4 см. Поверхня посудин має сірий, бурий, жовтий чи оранжевий колір, причому кольори внутрішньої та зовнішньої поверхонь часто різняться. Випал кераміки хороший, однак трапляються як одноколірні у зламі фрагменти, так і дво- чи тришарові. Біль-

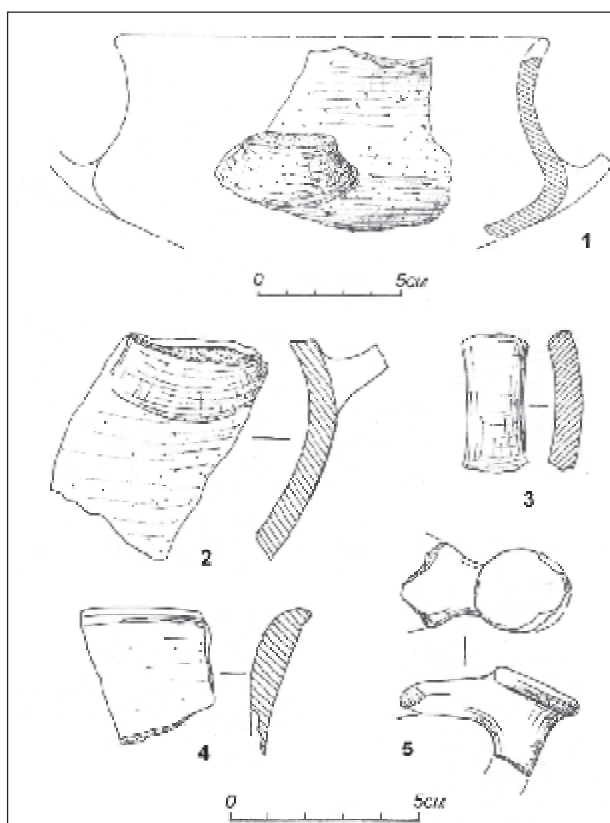


шість фрагментів належать, очевидно, банкоподібним посудинам зі слабо виділеною або й відсутньою шийкою. Край їхніх вінчиків прямий, скошений, заокруглений або ледь відхилений назовні. Попід ним посудини орнаментувалися відтягнутим (рідко наліпним) валиком із трикутним чи округлим профілем. Валик залишався гладким, розчленовувався пальцевими вдавленнями (рис. 3, 1-2; 5, 5; 6, 1) чи косими ромбоподібними заглибленнями (рис. 3, 5). У більшості випадків вище валика проходить ряд наколів, зроблених прямо зрізаним чи конічним заокругленим предметом або кінцем недбало зламаної гілки чи пустотілої соломини. З внутрішнього боку посуду часто утворювалися, відповідно, випуклості-горошини. Інколи трапляються й наскрізні отвори (рис. 3, 4, 7; 5, 4).

Друга група – столова кераміка – значно поступається кількісно першій. Її глиняне тісто більш якісне, позбавлене крупнофракційних домішок. У ньому присутній дрібно- та крупнозернистий пісок. Товщина стінок посуду менша, їхня поверхня акуратно згладжена, характеризується темно-сірим або жовто-сірим забарвленням. Випал, як правило, хороший та рівномірний. Кераміка представлена фрагментами різного типу ваз (бокові стінки та ручки), очевидно, з двома ручками. У двох таких посудин темно-сірого кольору нижній край стрічкоподібної ручки відходив з



*Рис. 3.* Мамаївці, ур. За Птахофабрикою. Кераміка культури Ноа із заповнення об'єкта.



**Рис. 4.** Мамаївці, ур. За Птахофабрикою. Кераміка культури Ноа із заповнення об'єкта.

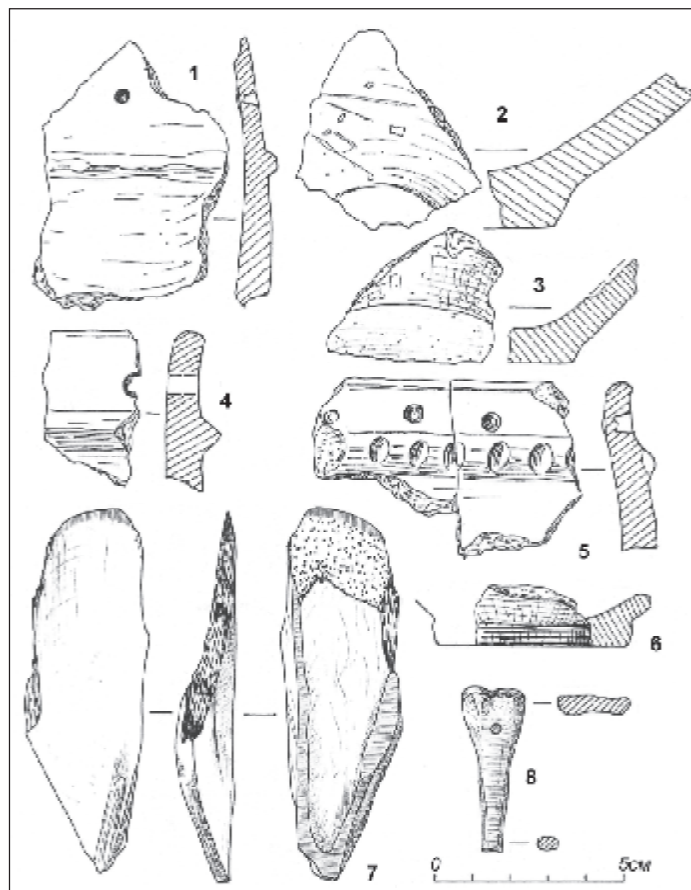
місця перегину корпусу та максимального його розширення (рис. 4, 1-2), що дозволяє віднести їх до типу 1 чи 1а за класифікацією Л.І. Крушельницької [9, с. 118, рис. 48]. Максимальний діаметр однієї з них складає близько 17 см (рис. 4, 1). Верхній край ручки ще однієї посудини містить кнопкоподібний упор (рис. 4, 5), характерний для 5 типу ваз за класифікацією цієї ж дослідниці [9, с. 118, рис. 48]. На думку Г.І. Смирнової, ручки з виступом характерні для етапу Ноа-II [30, abb. 10, 20, 22].

Остеологічний матеріал представлений фрагментованими (переважно розколотими) тваринними кістками й зубами та виробами з них. Більшість кісток належали великій та дрібній рогатій худобі, свині та коневі\*. До виробів віднесено дві знахідки із заповнення західної частини об'єкта: долотоподібне знаряддя та шпилька. Перша знахідка (ймовірно, лошило), виготовлена з частини великої трубчастої кістки, має довжину 10 см при максимальній ширині 3,9 см (рис. 5, 7). Робочий кінець загострений, дещо скошений та ледь заокруглений. Край «леза» завширшки 2,3 см відполірований на смужці до 0,4 см. Тильна внутрішня частина виробу теж містить по краях сліди поперечного шліфування.

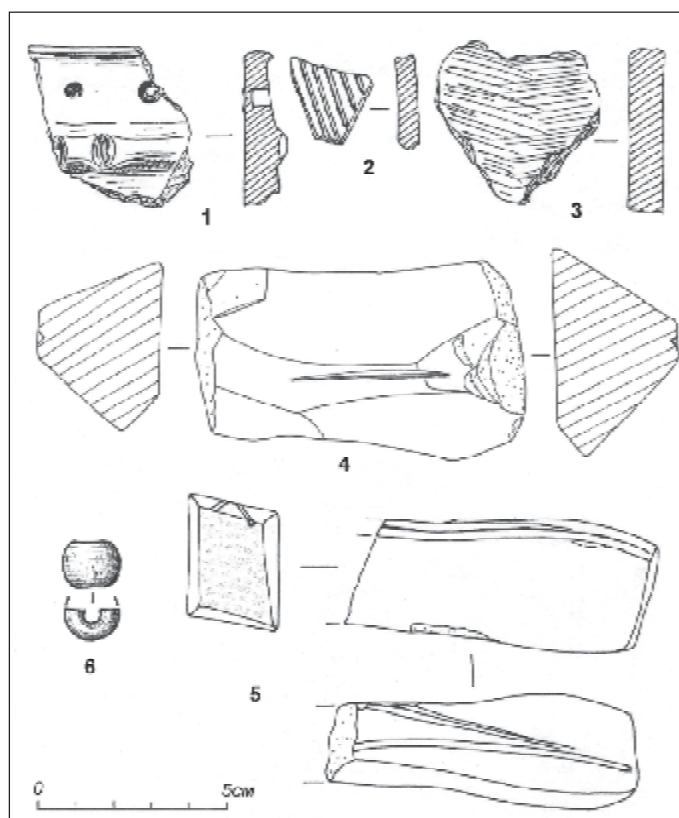
\* Користуючись нагодою, висловлюю щиру вдячність доц. Б.Т. Рідушу за визначення остеологічного матеріалу.

У кістяної шпильки у давнину був зламаний гострий кінець (рис. 5, 8). Виріб зберігся на довжину 5 см, ширина верхньої частини складає 1,7 см, діаметр нижньої – 0,50 x 0,35 см. Задня частина лопатки сколота, очевидно, з метою потоншення виробу. В центрі її передньої частини міститься кругле заглиблення діаметром 0,25 см від недосвердленого отвору. Нижня частина лопатки та стержень відполіровані та містять сліди поперечного шліфування.

Схожі кістяні вироби мали широкий вжиток у населення бронзового віку України [19, с. 157-158, рис. 47, 2, 7; 21, с. 113, рис. 26, 12; 6, с. 114, 128, рис. 11, 1; 10, с. 425, рис. 118, 25, 27]. Кістяне долотоподібне знаряддя походить, приміром, з першого шару поселення Магала, яке Г.І. Смирнова віднесла до пізнього етапу комарівської культури. Однак подібні вироби є характерними для другого шару цієї пам'ятки – шару культури Ноа [24, рис. 1, 4; 22, рис. 7, 1, 19]. Схожі знаряддя походять також із зольника на поселенні культури Ноа Стецівка II (ур. Кутова) і поселенні Воля IV [9, рис. 25, 11; 44, 8]. З другого шару пам'ятки Магала, а також з поселення Трушешти відомі аналогічні кістяні шпильки, що, правда, із повністю просвердленими отворами [23, с. 23, рис. 8, 10-11; 29,



**Рис. 5.** Мамаївці, ур. За Птахофабрикою. Матеріали культури Ноа із заповнення об'єкта (1-3, 7-8) та культурного шару (4-6).



*Рис. 6.* Мамаївці, ур. За Птахофабрикою. Підйомний матеріал.

р. 163, fig. 13, 12]. Відомі аналогічні вироби й серед старожитностей біло-грудівської культури [3, с. 403, рис. 114]. Виявлені знахідки розширюють асортимент кістяних виробів з поселення, які є типовими для старожитностей культури Ноа.

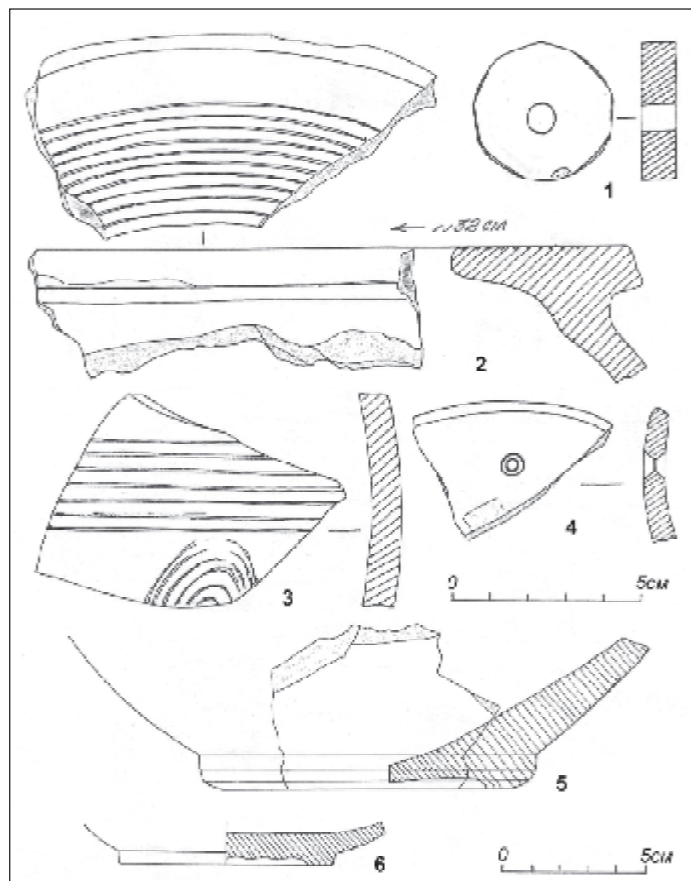
Під час обстеження пам'ятки на поверхні було виявлено також один тонкостінний фрагмент посудини темного забарвлення з незначною домішкою товченого кварцу, зовнішню поверхню якого прикрашали паралельні заглиблені лінії та одна поперечна до них (рис. 6, 2). Можливо, вони складають частину мотиву у вигляді заштрихованого трикутника, особливо типового для старожитностей комарівської культури, хоча такі прокреслені лінії трапляються й на кераміці культури Ноа, особливо на її ранньому етапі (Магала Па, приміром [30, abb. 9, 1, 3-4]). Ще один фрагмент оранжевого кольору з домішкою шамоту відзначався розчосами на зовнішній поверхні (рис. 6, 3), що є характерним для ранньоголіградських комплексів [21, с. 9].

На поверхні пам'ятки також було зібрано матеріали черняхівської культури, представлені керамічними, кам'яними та скляним виробами. Кераміка представлена сіроглиняним кружальним кухонним, тарним та столовим посудом. Кухонний і тарний посуд відзначається грубшим складом глиняного тіста й домішкою крупнозернистого піску. До останнього

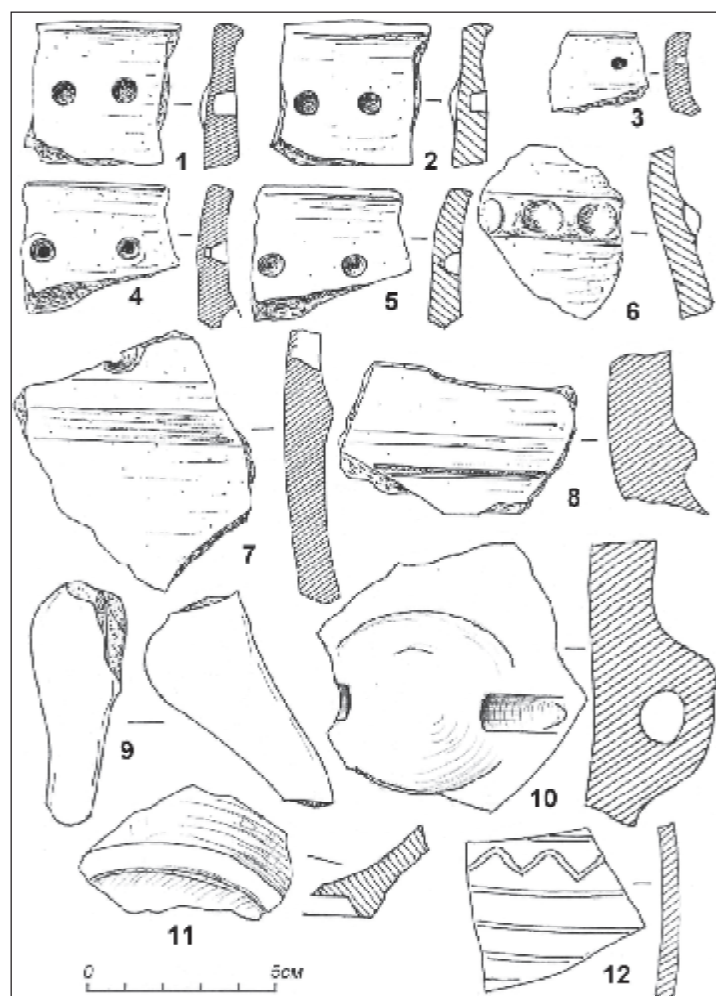


належать фрагменти піфоса з діаметром вінець близько 32 см, який прикрашався рядами паралельних заглиблених прямих та хвилястих ліній (рис. 7, 2-3). Столовий посуд відзначається високою якістю: відмулена глина, хороший випал та лискування поверхні. Він представлений уламками розлогих денечь (рис. 7, 5-6). Один фрагмент вінчика відзначається просвердленим з двох сторін отвором, призначеним, очевидно, для ремонту посудини (рис. 7, 4). До керамічних виробів належить також дископодібне прясельце яскраво-оранжевого кольору у формі ексцентрика, вирізане зі стінки амфори (рис. 7, 1). Діаметр знахідки становить 3,6 см, діаметр отвору – 0,8 см, товщина – 0,9 см.

На поверхні поселення було знайдено два фрагментовані точильні бруски з пісковіку. Перший виріб середньої абразивної дії відзначається підтрикутним профілем з канавкою для заточування голок чи шил на торці одного із ребер (рис. 6, 4). Знахідка виготовлена із сірого пісковіку з незначними рудими прожилками. Її довжина складає 8,7 см, ширина – 5,5 см. Половина другого бруска слабкої абразивної дії має чотири надзвичайно гладкі робочі поверхні, на одній із яких присутні дві канавки (рис. 6, 5). Дрібнозерниста порода має світло-сиве забарвлення. Довжина знахі-



**Рис. 7.** Мамаївці, ур. За Птахофабрикою.  
Кераміка черняхівської культури.



**Рис. 8.** Бузовиця, ур. Одая. Кераміка культур Ноа (1-8), трипільської (9-10) та черняхівської (11-12).

дки – 8 см, розміри бокових торців – 3,1 x 2,7 см та 2,7 x 1,6 см. Такі вироби є типовими серед матеріалів черняхівської культури [4, с. 72, рис. 27, 7, 9-11; 2, с. 123, 216, табл. ХІІ, 7; 11, с. 103; 27, с. 88-89, 235, рис. 62, 4-7].

До старожитностей пізньоантичного часу належить, очевидно, й половина скляної бусинки темно-синього кольору (рис. 6, б). Її висота складає 1,2 см, максимальний діаметр – 1,45 см, діаметр отвору – 0,45 см.

Багатошарове поселення Бузовиця, урочище Одая. Пам'ятка розташована на орному полі за 2 км на схід від населеного пункту (Кельменецький р-н) на мису між двома струмками з каскадом ставів (рис. 1, 2).

Знахідки бронзового віку представлені фрагментами кераміки, характерної для культури Ноа. Край вінець посудин прямий, ледь потовщений зовні. Під ним нанесено ряд наколів, виконаних циліндричним прямо зрізаним предметом (рис. 8, 1-2) або конічним з невеликим виступом (рис. 8, 4-5, 7). З внутрішнього боку навпроти них часто утворювалися випуклі «горошини». Нижче розміщувався відтягнутий валик, який інко-

ли розчленовувався пальцевими вдавненнями. Кераміка темно-сірого чи жовто-бурого забарвлення, містить домішку зерен кварцу. Один товстостінний фрагмент підлощений (рис. 8, 8).

Крім знахідок пізньобронзового часу, на пам'ятці виявлено матеріали трипільської (рис. 8, 9-10) та черняхівської (рис. 8, 11-12) культур. Перші представлені товстостінними фрагментами кераміки хорошого випалу, без помітних домішок, неорнаментованої або прикрашеної глибоким прокресленим орнаментом, зокрема у вигляді спіралі. Виявлено також фрагмент сидячої антропоморфної жіночої (?) статуетки з роздільнозмодельованими ногами (рис. 8, 9), а також численні заготовки та відходи з сірого плитчастого кременю. В кількох місцях на мису на поверхню виступають рештки «площадок», представлені великими шматками обмазки. Очевидно, поселення існувало в межах кінця раннього – початку розвинутого етапу трипільської культури.

Обстежене поселення культури Ноа цікаве й тим, що є одним із найсхідніших у регіоні поряд з такими пам'ятками, як Новоселиця (ур. Кацкове), Дністрівка (ур. Дівочий Камінь), Бурдюг (ур. Громівка), Кельменці (ур. Гряда) [1, с. 95-96; 5, с. 135, 138]. Адже етнокультурна ситуація в пізньобронзовому віці на території Правобережжя Дністра, яку згодом заселяли носії чорноліської культури, особливо непоротівської групи, залишається практично нез'ясованою.

Пам'ятка Гай-Рокитне, урочище Лейзер. Розташована за 2 км на захід від с. Гай Новоселицького р-ну на лівому березі струмка, перетинається польовою дорогою (рис. 1, 3). На поверхні пам'ятки виявлено дрібні фрагменти кераміки, кілька кремінних відщепів та кальциновані кістки. Уламки посуду бурого кольору, в тісті присутня домішка кремнієвої жорстви. Кінчик вінчика ледь відхилений назовні. На одному фрагменті присутні наколи ззовні та горошини зсередини. Пам'ятка належить, очевидно, до пізньобронзового віку – культури Ноа.

Городище Нова Жучка на північній околиці м. Чернівці, урочище Шанці. Пам'ятка розташована в районі вулиць Дунайської, Сибірської та Підлісної (Нова Жучка, ур. Шанці). Вона займає високий мис корінного берега р. Мошків, який у південно-східній частині вузькою перемичкою примикає до плато, а з інших сторін обмежений стрімкими схилами (відносний перепад висот складає 20-30 м). Мис та навколишня територія омиваються двома струмками, які протікають повз західну та північно-східну частини городища, з півдня та південного сходу проходить глибока балка. Довжина площадки городища (по лінії північний захід – південний схід) становить 380 м при ширині до 150 м (рис. 1, 4). Територія пам'ятки зайнята присадибними ділянками і садом. З південно-східного боку розпочинається буково-грабово-дубовий ліс та примикає кар'єр.

У 1949 р. Б.О. Тимошук та І.Д. Старчук провели розвідкові розкопки у південній частині городища, дослідивши рештки наземної споруди з двома вогнищами. На основі здобутого матеріалу (посуд, керамічна фі-

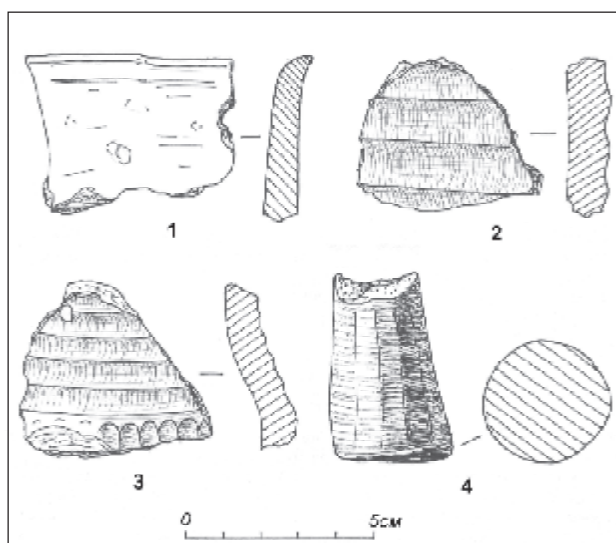


Рис. 9. Чернівці, ур. Шанці. Знахідки кераміки.

гурка коня, конусоподібне глиняне грузило, кістяні лоцила тощо) він відніс пам'ятку до голіградської культури фракійського гальштату та відзначив сліди земляного валу й рову в східній частині [28, с. 78]. У 1999 р. городище обстежували співробітники Буковинського центру археологічних досліджень та студенти історичного факультету Чернівецького університету [15]. Зокрема, С.В. Пивоваров, крім характерної кераміки, знайшов на пам'ятці сокироподібну бронзову прикрасу [18, с. 11].

У 2009-2010 рр. було продовжено поверхнєве обстеження городища. На орній поверхні площадки часто трапляються шматки обмазки різних розмірів та фрагменти ліпного посуду. Останній сильно фрагментований, характеризується домішкою шамоту, жовто-бурым чи оранжевим кольором, а також нерідко чорним та жовтим лискуванням поверхні, покриттям її канелюрами (рис. 9, 2-3). До керамічних виробів належить також нижня частина видовженого конусоподібного грузила (рис. 9, 4). Його поверхня бурого забарвлення зі слідами вертикального згладжування. Висота збереженої частини сягає 5,2 см, максимальний діаметр – 3,2 см. Подібні грузила є доволі характерними знахідками на пам'ятках голіградської культури фракійського гальштату [20, с. 52-53]. Близький комплекс знахідок походить з поселення Магала IV [25, с. 24; рис. 5, 5-6], що вказує на приналежність пам'ятки до періоду НВ.

Таким чином, у результаті проведення археологічних розвідок на території Чернівецької області протягом 2009-2010 рр. було обстежено три пам'ятки з матеріалами культури Ноа та одну зі старожитностями голіградської культури фракійського гальштату. Помічено, що поселення культури Ноа тяжіють до невеликих річкових артерій, родючих ґрунтів та розміщувалися переважно на схилах з південною експозицією. Виявлені знахідки дозволяють скласти попереднє уявлення про археологічні пам'ятки та намітити перспективи подальших досліджень.



*Джерела та література:* 1. Археологічні пам'ятки Прикарпаття і Волині доби бронзи та раннього заліза / Л.І. Крушельницька, Л.Г. Моцкевой, І.К. Свешніков та ін. – К.: Наукова думка, 1982. – 196 с.; 2. Баран В.Д. Черняхівська культура. За матеріалами Верхнього Дністра і Західного Бугу. – К.: Наукова думка, 1981. – 264 с. 3. Березанська С.С. Білогрудівська культура // Археологія Української РСР. – К.: Наукова думка, 1971. – Т.І: Первісна археологія. – С. 394-404; 4. Винокур І.С. Історія та культура черняхівських племен Дністро-Дніпровського межиріччя II – V ст. н.е. – К.: Наукова думка, 1972. – 180 с.; 5. Довідник з археології України: Хмельницька, Чернівецька, Закарпатська області / І.С. Винокур, А.Ф. Гуцал, С.І. Пеняк та ін. – К.: Наукова думка, 1984. – 222 с.; 6. Завітій Б.І. Дослідження Лошнівського городища ранньозалізного віку та його околиць у 2008 р. // Вісник інституту археології Львівського університету. – 2009. – Вип. 4. – С. 111-129; 7. Ільків М., Пивоваров С. Розвідки в басейні р. Прут // АДУ 2009. – Київ-Луцьк, 2010. – С. 173-175; 8. Ільків М., Пивоваров С. Нові знахідки давніх бронзових виробів на території Чернівецької області // Одиссос. Актуальні проблеми історії, археології та етнології. – Одеса, 2010. – С. 3-4; 9. Крушельницька Л. Культура Ноа на землях України. – Львів, 2006. – 176 с.; 10. Лесков О.М. Зрубна культура / Археологія Української РСР. – К.: Наукова думка, 1971. – Т.І: Первісна археологія. – С. 404-428; 11. Магомедов Б. Черняховская культура. Проблема этноса. – Lublin: Wydawnictwo Uniwersytetu Marii Curie-Sklodowskiej, 2001. – 290 с.; 12. Мелюкова А.И. Памятники скифского времени Лесостепного Среднего Поднепровья // Памятники скифо-сарматского времени в Северном Причерноморье. – МИА. – 1958. – № 64. – С. 5-102; 13. Мелюкова А.И. Исследование памятников предскифской и скифской эпох в лесостепной Молдавии // Материалы и исследования по археологии Юго-Запада СССР и Румынской Народной Республики. – Кишинев: Гос. изд-во «Карта Молдовеняскэ», 1960. – С. 129-149; 14. Мелюкова А.И. Культуры предскифского периода в Лесостепной Молдавии // Памятники эпохи бронзы и раннего железа в Северном Причерноморье. – МИА. – 1961. – № 96. – С. 5-55; 15. Месинюк В., Скрипкар А. Археологічне обстеження Садгори в 1999 р. // Буковинський історико-етнографічний вісник. – Чернівці: Місто, 2000. – Вип. 2. – С. 11; 16. Пассек Т.С. Стоянка комаровской культуры на Среднем Днестре // КСИИМК. – 1959. – Вып. 75. – С. 154-162; 17. Пивоваров С.В., Шматько О.В., Ільків М.В. Звіт про археологічні роботи Чернівецької філії ДП «Науково-дослідний центр «Охоронна археологічна служба України» Інституту археології НАН України за 2008 р. // НА БЦАД. – Чернівці, 2009. – 111 с.; 18. Пивоваров С. Археологічні дані про минуле Чернівців та його околиць // Чернівці: Історія і сучасність. – Чернівці: Зелена Буковина, 2009. – С. 9-22; 19. Ремесло епохи енеолита-бронзи на Україні / С.С. Березанская, Е.В. Цвек, В.И. Клочко, С.Н. Ляшко. – К.: Наукова думка, 1994. – 189 с.; 20. Свешніков І.К. Пам'ятки голіградського типу на Західному Поділлі // МДАПВ. – 1964. – Вип. 5. – с. 40-66; 21. Смирнова Г.И. Раннеголиградский комплекс Магалы // КСИА. – 1965. – Вып. 105. – С. 109-118; 22. Смирнова Г.И. Поселение Магала – памятник древнефракийской культуры в Прикарпатье (вторая половина XIII – середина VII в. до н.э.) // Древние фракийцы в Северном Причерноморье. – М.: Наука, 1969. – С. 7-34; 23. Смирнова Г.И. Новые исследования поселения Магала // АСГЭ. – 1972. – Вып. 14. – С. 12-31; 24. Смирнова Г.И. Магала I и некоторые вопросы хронологии позднекомаровской культуры в Прикарпатье // Энеолит и бронзовый век Украины.

Исследования и материалы. – К.: Наукова думка, 1976. – С. 118-135; **25.** Смирнова Г.И. Гавско-голиградский круг памятников Восточно-Карпатского бассейна / / АСГЭ. – 1976. – Вып. 17. – С. 18-34; **26.** Смирнова Г.И. Культурно-исторические процессы в Прикарпатье в конце II – первой половине I тысячелетия до н.э. по материалам Западно-Украинской экспедиции // Итоги работ археологических экспедиций Государственного Эрмитажа. – Ленинград, 1989. – С. 19-32; **27.** Строчень Б. Черняхівська культура Західного Поділля. – Тернопіль: Астон, 2008. – 272 с.; **28.** Тимошук Б.О. Твердиня на Пруті. З історії виникнення Чернівців. – Ужгород: Карпати, 1978. – 88 с.; **29.** Florescu A.C. Contributii la cunoasterea culturii Noua // Arheologia Moldovei. – 1964. – Vol. II-III. – S. 143-216; **30.** Smirnova G. Die Siedlung Mahala IIa und IIb denkmal der Noya I- und II-Kultur // Culture et civilization av bas Danube. – Calarasi, 1993. – Vol. X. – P. 57-73.

УДК 904(477)«06/08»

*Любомир МИХАЙЛИНА*

**ІСТОРІЯ ДОСЛІДЖЕНЬ ПАМ'ЯТОК  
РАЙКОВЕЦЬКОЇ КУЛЬТУРИ**

*Стаття присвячена історії досліджень старожитностей райковецької культури (VIII-X ст.) й охоплює хронологічний відрізок з кінця XIX ст. до сьогодення. Автор розглядає основні віхи у вивченні середньовічних слов'янських пам'яток, пов'язані з постатями С.С. Гамченка, Г.М. Шовкопляс, М.К. Каргера, В.К. Гончарова, П.П. Толочка, В.Д. Барана, І.П. Русанової, Б.О. Тимошука, О.М. Приходнюка та інших дослідників. Накопичений матеріал дозволяє здійснити всебічну характеристику райковецької культури.*

*Ключові слова: історія досліджень, райковецька культура, слов'яни, селища, городища, могильники.*

*Любомир МИХАЙЛИНА*

**ИСТОРИЯ ИССЛЕДОВАНИЙ ПАМЯТНИКОВ  
РАЙКОВЕЦКОЙ КУЛЬТУРЫ**

*Статья посвящена истории исследований древностей райковецкой культуры (VIII-X вв.) и охватывает хронологический отрезок с конца XIX в. по сегодняшние дни. Автор рассматривает главные вехи в изучении средневековых славянских памятников, связанные с именами С.С. Гамченко, А.М. Шовкопляс, М.К. Каргера, В.К. Гончарова, П.П. Толочка, В.Д. Барана, И.П. Русановой, Б.А. Тимошука, О.М. Приходнюка и других исследователей. Накопленный материал дает возможность произвести всестороннюю характеристику райковецкой культуры.*

*Ключевые слова: история исследований, райковецкая культура, славяне, поселения, городища, могильники.*