

Те, що на останніх «передмонетних» стадіях товарообміну у Верхньому Придністров'ї використовували також все ті ж округлі дископодібні злитки, але вже – із чітко ограненими краями і навіть із знаками-позначками від штемпелів (Тяглів, бл. пох. №22), свідчить про значну динаміку і різноманітність цього процесу.

**Джерела та література:** 1. Ільків М. Металургія населення Середнього Подністров'я в епоху бронзи (до постановки проблеми) // Археологічні студії. – Чернівці, 2010. – Вип. 4; 2. Крушельницька Л.І. Взаємозв'язки населення Прикарпаття і Волині з племенами Східної і Центральної Європи. – К., 1985; 3. Павлів Д. К вопросу о возникновении и особенностях лужицкой культуры Верхнего Побужья // Archeologia Interregionalis. – Krakow, 1991; 4. Павлів Д. Нові пам'ятки «лужицької» культури на заході України // Пам'ятки гальштатського періоду в межиріччі Вісли, Дністра і Прип'яті. – К., 1993; 5. Павлів Д. Тяглівський могильник. До праісторії Белза та його околиць // Белз і Белзька земля. – Белз, 2004; 6. Пивоваров С., Ільків М. Нові знахідки скарбів епохи бронзи-раннього заліза на території Буковини // Взаємозв'язки культур епох бронзи і раннього заліза на території Центральної та Східної Європи. Збірка наукових праць на пошану Лариси Іванівни Крушельницької. – Львів, 2009; 7. Сокровища Трои из раскопок Генриха Шлимана: Каталог выставки. ГМИИ им. А.С. Пушкина. – М., 1996; 8. Шарафутдинова И.Н. Степное Поднепровье в эпоху поздней бронзы. – К., 1982; 9. Buchholz H.G. Der Kupferhandel des Zweiten vorchristlichen Jahrtausends im Spiegel der Schriftforschung // Minoica. – Berlin, 1958; 10. Gornier A., Tsuk T., Shalev S., Gophna R. Earliest gold in the Levant // Current Anthropology. – 1990. – Vol. 31. – 4; 11. Moorey P.R.S. Ancient Mesopotamian materials and industries. The archaeological evidence. – Oxford, 1994; 12. Ridgeway W. Metrological notes III: had the people of Mycenae a weight standard? // JHS. – 1889. – Vol. X. – Pp. 90-92; 13. Schmidt H. Heinrich Schlieman's Sammlung trojanischer Altertumer. – Berlin, 1902; 14. Sulimirski T. Brazowy skarb z Niedzielisk pow. Przemyslany // Swiatowit. – Warszawa, 1936/1937; 15. Zurowski K. Skarb brazowy z Gruszki pow. tlumacki // Przegląd Archeologiczny. – 1937-1939. – T. 7. – Z. 19-21.

УДК 903(477.84)«638.3»

**Микола БАНДРІВСЬКИЙ, Володимир ДОБРЯНСЬКИЙ**  
**МЕЧ З УГРИНЬ БІЛЯ ЧОРТКОВА І ПРОБЛЕМА**  
**ПОШИРЕННЯ ПАМ'ЯТОК ГОЛІГРАДСЬКОЇ КУЛЬТУРИ**  
**НА ПІВДНІ ТЕРНОПІЛЬЩИНИ**

*Публікація присвячена новій знахідці бронзового меча з околиць с. Угринь на Поділлі. За зовнішніми ознаками виріб належить до ліптавського типу й датується приблизно XI ст. до нар. Хр.*

*Ключові слова: бронзовий меч, голіградська культура, пізньобронзовий вік, Західне Поділля.*

**Николай БАНДРИВСКИЙ, Владимир ДОБРЯНСКИЙ  
МЕЧ С УГРЫНЯ ВОЗЛЕ ЧЕРТКОВА И ПРОБЛЕМЫ  
РАСПРОСТРАНЕНИЯ ПАМЯТНИКОВ ГОЛИГРАДСКОЙ  
КУЛЬТУРЫ НА ЮГЕ ТЕРНОПОЛЬЩИНЫ**

*Публикация посвящена новой находке бронзового меча с окраин с. Угrynь на Подолье. По внешним признакам изделие относится у липтавскому типу и датируется приблизительно XI в. до Р.Х.*

*Ключевые слова: бронзовый меч, голиградская культура, поздний бронзовый век, Западное Подолье.*

**Mykola BANDRIVS'KIY, Volodymyr DOBRIANS'KIY  
SWORD FROM UGRYN' NEAR CHORTKIV AND PROBLEMS  
OF DISTRIBUTION OF GOLIGRADS'KA CULTURE'S MONUMENTS  
IN THE SOUTH OF TERNOPIL' REGION**

*The publication is devoted a new find of a bronze sword from suburbs of Ugryn' village in Podillia. To external signs the product belongs at liptav type and is dated approximately XI century B.C.*

*Keywords: a bronze sword, Goligrads'ka culture, Late Bronze Age, the Western Podillia.*

Ранньою весною 2011 року на західній околиці с. Угrynь Чортківського району Тернопільської області було виявлено бронзовий меч пізнього періоду епохи бронзи. Інформацію про цю знахідку з виїздом на місце зібрав В. Добрянський<sup>1</sup>. За словами очевидців, вищезгаданий бронзовий меч, який був виявлений місцевим мешканцем Ф. Філіповичем на відстані близько 1 км на захід від с. Угrynь і був піднятий з дна ріки Серет нижче острова в районі броду. Це місце (урочище) має назву «Дзьонникова Рінця».

Опис знахідки. Достатньо вже першого погляду на новознайдений меч з Угрина щоб переконатися – перед нами унікальний за довершеністю своєї форми (а отже, і бойових якостей) зразок мечів ліптавського типу (Dreiwulstenschwerterter).

Угrynівський екземпляр має відносно вузький і довгий дволезий клинок завдовжки 40 см, який ледь розширений у верхній третині висоти. Загальна довжина меча – близько 52 см (див. рис.). Вздовж всього клинка проходить спеціально залишене ребро жорсткості, підсилене з обох боків більш плоскими реберцями. Найбільша ширина леза 3,7-3,8 см. Незвичайно довге руків'я, яке було відлите окремо, має овальну в перерізі форму з трьома симетрично розташованими один над одним рельєфними пасками, які сприяли більш ціпкому утриманню в долоні самого руків'я. Довжина самого руків'я близько 12,3-12,5 см, «розмах» країв пе-

<sup>1</sup> Автори вдячні мешканцю с. Угrynь п. Василю Шиманському за надану інформацію про вищезгаданий меч.

рехрестя – близько 5,3 см, найбільша ширина руків'я – до 2,8 см, товщина – близько 2,4 см (без врахування товщини рельєфних реберець, відстань між якими складає в середньому 2,0 см). З клинком руків'я з'єднане перехрестям, яке має не «омегоподібну» (як на ранніх екземплярах мечів цього типу), а глибоку підовальну в плані форму. На кутах перехрестя були, очевидно, заклепки, за допомогою яких низ клинка закріпили в руків'ї (через сильну «з'їдженість» поверхні угринівського меча сліди цих заклепок – якщо такі були – зараз не простежуються). Завершується руків'я дископодібним (із зовнішнього боку – ледь вгнутим) опертям діаметром близько 4,9-5,0 см з розташованим по центру кнопкоподібним гудком. Останній має профільовану (бочкоподібну) форму і глибокий поздовжній вузький отвір. Край дископодібного опертя на 1/4 відламаний.

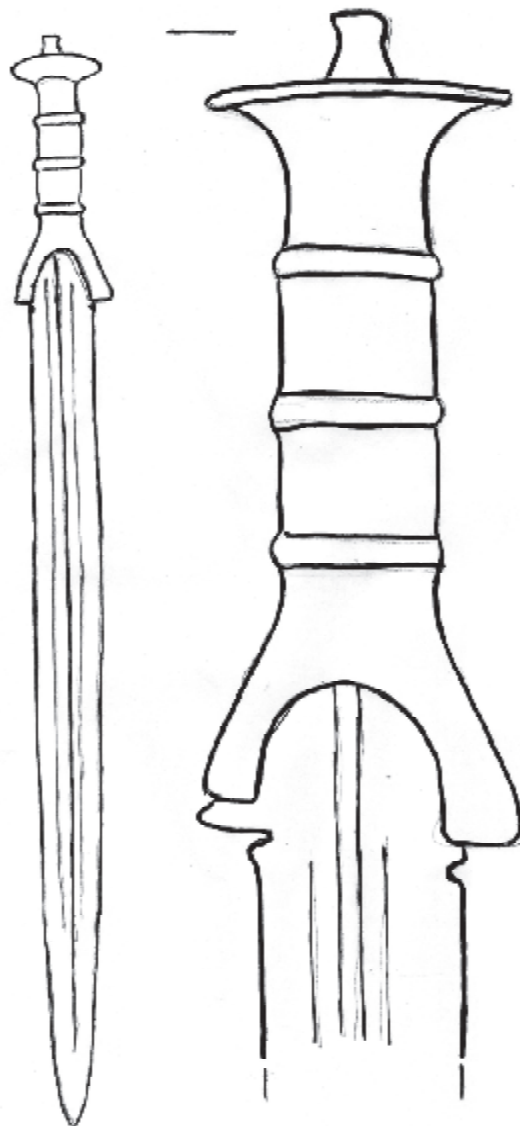
**Аналіз.** Якби в угринівського меча був більш кращий стан збереження, то тоді можна було б з'ясувати, чи були на ньому елементи орнаментациї, які, як відомо, більш притаманні раннім зразкам мечів ліптавського типу<sup>1</sup>. В даному випадку, для датування меча з Угринова, залишаються, в основному, дві можливості або ознаки: перша (про що вже згадувалось вище) – глибокий виріз підовальної в плані форми на перехресті меча, що може трактуватися як відносно пізня ознака, оскільки для ранніх мечів ліптавського типу характерним є «омегоподібний» виріз на перехресті. Найближчою аналогією до угринівського меча є бронзовий меч зі скарбу в Підгорянах на Українському Закарпатті, в якому зустрінуто мечі пізнього варіанта ліптавського типу [2, с. 209, с. 220, рис. 9,4].

Друга ознака – форма і довжина меча з Угрия. Такий короткий, прекрасно збалансований зразок клинково-рубаючої зброї міг бути виготовлений ближче до кінцевої дати поширення мечів ліптавського типу, оскільки ранні його зразки ще не мають настільки видовженого робочого кінця (при загальних параметрах), як на екземплярі з Угрия (майже всі ранні ліптавські мечі мають витягнуті більш прямі пропорції і лезо в них більш широке, а руків'я коротше, як, наприклад, на новознайденому мечі з Черепківців на Покутті [3, с. 67].

Із наявних на сьогодні на заході Українського Лісостепу чотирьох місцезнаходжень із мечами ліптавського типу (Завалів Підгаєцького району Тернопільщини, Комарники Турківського і Карів Сокальського районів Львівщини та Черепківців Глибоцького району Чернівецьчини),

---

<sup>1</sup> Наприклад, пишно декоровані мечі ліптавського типу зі скарбу в Комарниках біля Турки на Львівщині в Сколівських Бескидах. Цей скарб у Комарниках складався з 12 бронзових мечів, які були поскладені один на одному. Три з них, завдяки місцевому священикові, збереглися. Довжина першого меча з Комарників сягала 68 см, другого меча – 64,5 см (але клинок на його кінці був зламаний) та довжина третього меча, який зберігся без руків'я, становила 58,5 см (за М. Грушевським, І. Шараневичем).



Загальні обриси бронзового меча із с. Угринь Чортківського р-ну Тернопільської обл. (знахідка 2011 р.).

нововідкрите місцезнаходження меча ліптавського типу в Угрині біля Чорткова – п'яте за рахунком. В цілому, угринівський меч являє собою вже найпізніший зразок клинкової зброї розглядуваного типу і може бути віднесений до кінця періоду НаА2 – початок НаВ1. В абсолютних датах, які є загальноприйнятими на сьогодні в центральноевропейській археології [5], час виготовлення і використання угринівського екземпляра може бути визначено ближче до середини XI ст. до нар. Хр., але не пізніше другої половини цього століття.

В пошуках смислового значення знахідки. Той факт, що меч з Угрина виявлено не закопаним у землю, як більшість з відомих на сьогодні бронзових мечів того часу, а саме у воді, тим більше біля острова в районі річ-

кового броду на Сереті, змушує дещо уважніше поставитися до такого досить незвичного місця знахідки. Звичайно, все можна списати на випадковість, за якої меч міг потрапити у річку: буденна втрата речі або ж втрата внаслідок військового конфлікту, переслідування, втечі, врешті, смерті під час спроби перейти ріку саме на броді. Такі і їм подібні ситуації, певна річ, можливі. Проте можливе й інше, а саме ритуально-магічний аспект укриття меча з Угориня, тобто саме той випадок, який у науковій літературі попередніх років прийнято було називати «жертвоприношенням» ріці, водним стихіям, своєрідним «вотивом» тощо.

Факт укриття під водою (в пізній період епохи бронзи) доволі цінних, як на той час, предметів – далеко не випадковий, в т.ч. й на Середньому Придністров'ї (достатньо згадати умови виявлення Мошанецького скарбу періоду НаВЗ, який знайдено в Дністрі (див.: Г. Смірнова, В. Войнаровський). Традиції цього культу можна простежити ще в більш ранній період. Наприклад, відомий бронзовий меч з прорізними руків'ям з-під Перемишля було знайдено в заплаві Сяну на відстані близько 200 м вниз по ріці від залізничного мосту. Сучасні дослідники вважають, що «захоронення» поодиноких мечів у руслах річок є більш характерним для тогочасних культур Західної Європи (хоча вони там зустрічаються і серед інвентарю поховань, чого досі не простежено в пам'ятках Центральної Європи), в той час як на території Карпатського басейну мечі відомі тільки в скарбах [2, с. 208].

Спроба етнокультурної атрибуції меча з Угориня. В найближчих околицях до місця знахідки угринівського меча останнім часом В. Добрянським відкрито низку нових пам'яток, підйомний матеріал з яких має близькі відповідники серед знахідок голіградської культури. Так, на відстані близько 2 км на захід від розглядуваного місцезнаходження меча відкрито поселення на високому мисоподібному пагорбі, який розташований у передмісті Чорткова (район Бердо). Два поселення, один з горизонтів яких, найімовірніше, слід також відносити до голіградської культури, виявлено на багатошаровому поселенні, яке розташовується на розлозі пагорбі на відстані близько 300 м на захід від місцезнаходження означеного меча з Угориня. Поселення розглядуваної культури виявлено також у с. Угринь на правому березі р. Серет в урочищі «Над Ямою» (засаджене молодим садом), а також в с. Угринь біля гори Кобзарівка (від потічка зі східного боку) до гори Лиса. В останньому випадку поселення займає привершинну ділянку та пологих схилах ландшафтної домінанти.

Низку нових поселень відкрито В. Добрянським і в сусідніх селах, які розташовані неподалік знахідки меча. Так, наприклад, одне з них виявлене в урочищі «Глуха Долина» на східній околиці с. Великі Чорнокінці. Поселення Шманьківці I зафіксовано на західній околиці однойменного села; поселення Шманьківці II виявлено на сусідньому пагорбі на відстані близько 200 м; поселення Шманьківці III стверджено на похилому плато на правому березі р. Нічлава в урочищі «Парники».

Зараховуючи меч з Угрина до пам'яток голіградської культури<sup>1</sup>, відзначимо, що походить він з найбільш північних теренів розселення носіїв цієї культури (станом на період НаА2-НаВ1). В сусідніх – від півночі – сьгоднішніх адміністративних районах, таких як Теробовлянський, Гусятинський, Бережанський, представлені тогочасні пам'ятки вже висоцької культури.

Сьогодні дехто з вражаючою легкістю розмірковує про територію чи генезис голіградської культури, відсуваючи північну межу розселення голіградського населення майже до широти Тернополя. Однак наявність могильників чи окремих поховань голіградської культури в межах сьгоднішньої Тернопільщини є дуже дискусійним. Згадувати в цьому контексті Колодрібку Заліщицького району, звідки походять банкоподібна урна (?) і точильний брусок з публікацій Л. Крушельницької, мабуть, некоректно, оскільки досі майже нічого не відомо ні про саме поховання, матеріали з якого опубліковані, ні про інші (якщо такі були). Наші розкопки в Колодрібці 2002 року не змогли натрапити на сліди вищезгаданого могильника (див. Звіт М. Бандрівського).

Отже, сьогодні, коли границі голіградської культури на різних етапах її розвитку тільки-но встановлюються, говорити щось більше за це видається ризикованим. Стосовно меча з Угрина можемо лише стверджу-

---

<sup>1</sup> Інші назви, які в різний час намагалися дати голіградській культурі і які зустрічаємо в літературі 1970-1990 рр., як-от: «культура фракійського гальштату», культура Гава-Голігради та ін., на сьогодні, як видається, мають скоріш за все лише історіографічне значення. По-перше, в європейській археології термін «фракійський гальштат» сьогодні майже не використовується, а до недавнього часу його застосовували лише до культур Балканського кола і Нижнього Подунав'я зі штампованою керамікою (типу нашого Чорнолісся, в т.ч. жаботинського його етапу (за А.Мелуковою). По-друге, додавати перед назвою «голіградська культура» ще одну назву «Гава» недоречно, оскільки згадана верхньотиська культура Гава пізньобронзового періоду проіснувала щонайдовше до кінця XI ст. до нар. Хр., де з цього часу її підмінили пам'ятки групи Мезочат (за К.Метцнер-Небелсік). Отож, бронзова індустрія культури Гава в період кінця НаВ1-НаВ3 вже не існує. Крім того, в правдивій верхньотиській культурі Гава зовсім невідомим є посуд, ошершавлений на зовнішній поверхні віхтем соломи (Теуча, Лоева, Городниця – розкопки Л.Крушельницької і який, натомість, знаходить прямі паралелі в тогочасних культурах ближчої до нас Трансильванії, скажімо, таких культур, як Лепуш і Речь. Також варто з обережністю підходити до схеми, згідно з якою мовилося про «переселення» гавських общин з Потисся на Придністров'я та про їх «культурегерську» роль серед місцевого населення. Приписувати все впливам та запозиченням – ознака поганого тону. Контакти між обома регіонами були, найімовірніше, двосторонніми і взаємовигідними (скажімо, за формулою: прикарпатська сіль на закарпатський метал, як припускає Л. Крушельницька). Більше того, останні дослідження зарубіжних колег, зокрема, Є. Мірошайової, довели, що навпаки – треба вести мову про фізичне переселення носіїв культури Верхнього і Середнього Придністров'я в період НаВ3 на територію сучасної Словаччини [1, с. 127-161].

вати, що найбільш ймовірний час його виготовлення і використання припадає приблизно на середину XI ст. до нар. Хр. Сподіваємось, що дослідження вже наступних років допоможуть з'ясувати значно більше обставин, пов'язаних з угринівською знахідкою, в т.ч. й з мотивами укриття цього рідкісного типу меча у воді тихоплинного Серету.

*Джерела та література:* 1. Бандрівський М. Етно-культурна ситуація на заході України у постгавський час: голіградська культура й пам'ятки латорицької групи // МДАПВ. – 2008. – Вип. 12. – С. 127-161; 2. Кобаль Й. Історія розвитку мечів доби бронзи Закарпаття та їх інтерпретація // Науковий збірник Закарпатського краєзнавчого музею. – Ужгород, 2010. – С. 208-222; 3. Павлів Д. Рідкісний бронзовий меч з Буковини // Інститут українознавства ім. І. Крип'якевича НАН України. – Львів, 2010. – С. 66-69; 4. Metzner-Nebelsick C. Der «Thrako-Kimmerische» Formenkreis aus der Sicht der Urnenfelder-und Hallstattzeit im sudostlichen Pannonien. – Rachen/Westf., 2002. – Т. 1. – 542 s.; 5. Pare Ch. Grundzuge der chronologie im ostlichen Mitteleuropa (11.-8. jahrhundert v.Chr.)// Beitrage zum ubergang von der bronzezur eisenzeit in Mitteleuropa. – Mainz, 1998.

УДК 904(477.85)«07/08»

**Сергій ПИВОВАРОВ**

### **ДОСЛІДЖЕННЯ СЛОВ'ЯНСЬКОГО ПОСЕЛЕННЯ VIII-IX СТ. ПОБЛИЗУ С.РІДКІВЦІ В 2010 Р.**

*Стаття присвячена аналізу археологічних матеріалів, виявлених під час дослідження поселення райковецької культури на околиці с.Рідківців Новоселицького р-ну, Чернівецької обл. В ній характеризуються розкопані житла-напівземлянки, наземні споруди, робиться спроба їх інтерпретації та описуються виявлені на пам'ятці знаряддя праці, предмети озброєння, побутові речі та прикраси. Особлива увага звертається на рештки наземної будівлі №2, яка на думку автора, була ремісничою майстернею (кузнею).*

*Ключові слова:* райковецька культура, житла-напівземлянки, піч-кам'янка, слов'янська кузня, ювелірні прикраси.

**Сергей Пивоваров**

### **ИССЛЕДОВАНИЯ СЛАВЯНСКОГО ПОСЕЛЕНИЯ VIII-IX ВВ. НЕДАЛЕКО ОТ С.РИДКОВЦЫ В 2010 Г.**

*Статья посвящена анализу археологических материалов, найденных во время исследования поселения райковецкой культуры на окраине с.Ридковцы, Новоселицкого р-на Черновицкой обл. В ней характеризуются раскопанные жилища-полуземлянки, наземные сооружения, предпринимается попытка их интерпретации и описываются найденные на памятнике*