

УДК 903.05(477.85)

Микола ІЛЬКІВ

МАЛОВІДОМИЙ КОМПЛЕКС ЗНАХІДОК БРОНЗОВИХ ВИРОБІВ З ОКОЛИЦЬ ГЛИНИЦІ НА БУКОВИНІ

У статті подано опис, типологію, датування та інтерпретацію знахідок бронзових наконечників списів з околиць Глиниці на правобережжі Верхнього Пруту. Висловлено припущення, що вони входили до складу одного комплексу – скарбу, який датується періодом HaA1 (орієнтовно XII ст. до н.е.) з можливістю омолодження до HaB. Наконечники списів вказують на зв'язок з Карпатським регіоном та лобойківським металообробним осередком Східної Європи. Їх депонування носило, очевидно, вотивний характер і підтверджує думку про існування орієнтованих на річки шляхів сполучення.

Ключові слова: наконечники списів, бронзовий вік, скарб, Буковина, Карл Ромшторфер.

Николай ИЛЬКИВ

МАЛОИЗВЕСТНЫЙ КОМПЛЕКС НАХОДОК БРОНЗОВЫХ ИЗДЕЛИЙ С ОКРЕСТНОСТЕЙ ГЛИНИЦЫ НА БУКОВИНЕ

В статье поданы описание, типология, датирование и интерпретация находок бронзовых наконечников копий с окрестностей Глиницы на правобережье Верхнего Прута. Высказано предположение, что они входили в состав одного комплекса – клада, который датируется периодом HaA1 (ориентировочно XII в. до н.э.) с возможностью омоложения до HaB. Наконечники копий указывают на связь с Карпатским регионом и лобойковским очагом металлообработки Восточной Европы. Их депонирование носило, очевидно, вотивный характер и подтверждает мысль об существовании ориентированных на реки путей сообщения.

Ключевые слова: наконечники копий, бронзовый век, клад, Буковина, Карл Ромшторфер.

Mykola IL'KIV

LITTLE-KNOWN COMPLEX OF FINDS OF BRONZE PRODUCTS FROM VICINITIES OF HLYNYTSJA IN BUKOVYNA

In article the description, typology, dating and interpretation of finds of bronze spearheads from vicinities of Hlynytsja on a right bank of the Upper Prut river are submitted. The assumption is come out, that its were a part of one complex – a treasure, which is dated period HaA1 (roughly XII centuries BC) with possibility of a rejuvenation to HaB. Spearheads specify in communication with Carpathian region and Loboikovo centre of metal working of the Eastern Europe. Their deposition carried, obviously, votive character and confirms thought on existence of the means of communication focused on the rivers.

Keywords: spearheads, a Bronze Age, a treasure, Bukovina, Karl Romstorfer.

Палеометалеві вироби виступають важливим джерелом для вивчення доби енеоліту та бронзового віку Карпато-Дністровського регіону. Металургія та металообробка як найбільш складні технологічно виробництва відображають не тільки економічну сферу життя населення. Вони нерозривно пов'язані з соціальною структурою та духовною культурою. Незначні місцеві родовища руд кольорових металів зумовили необхідність налагодження значних за масштабами торгово-обмінних операцій з сусідніми регіонами, насамперед Карпато-Балканським.

Помітною концентрацією бронзових виробів у складі скарбів та серед поодиноких знахідок відзначається територія Північної Буковини. Однак входження регіону в минулому до складу різних державних утворень негативно позначилося на стані збереження колекцій археологічного та історико-культурного матеріалів, через що чимало речей залишаються втраченими та маловідомими. До такої категорії належить також комплекс знахідок бронзових виробів з правобережжя Верхнього Пруту, виявлений наприкінці XIX – на початку XX ст.

Історія досліджень та опис знахідок. Старожитності в басейні невеликих правих приток р. Прут – Глиниці, Коростовати, Ревняка та Білої – здавна привертала увагу дослідників. В останній чверті XIX ст. вони вже були доволі відомі, що засвідчує згадка про стародавні вали і укріплення поблизу Білої в праці члена Південно-Західного Відділу Імператорського російського Географічного товариства Г. Купчанка [24, с. 29]. Рештки цих же фортифікацій чітко бачимо на австрійській карті обер-лейтенанта Адлера кінця 80-х років XVIII ст. (рис. 1:I). З 1889 р. старожитності в околицях Глиниці вивчав консерватор Центральної цісарсько-королівської комісії по дослідженню та збереженню мистецьких й історичних пам'яток К.А. Ромшторфер, який склав детальний план городища (рис. 2:I) і провів тут розвідкові розкопки [69, s. 33; 70, s. 54; 71]. Було здобуто колекцію кераміки, яка, судячи з опису та рисунків, характерна для райковецької культури VIII-X ст. У 1893 р. городище обстежив відомий віденський археолог Й.Е. Сомбаті, датуючи його післяримським часом [75, s. 20-21; 76, s. 23-24]. За кілька кілометрів на схід від городища «Замок Межирджів» у 1903 р. К. Ромшторфер провів стаціонарні дослідження та виявив скарб бронзових виробів, який складався з кельтів та браслетів [73]. Результати цих досліджень знайшли відображення в узагальнюючих працях професора Чернівецького університету Р.Ф. Кайндля [57, s. 14-15] та засновника Румунського археологічного товариства на Буковині Д.І. Олінеску (рис. 1:II) [66, p. 125, 130].

У радянський час та період незалежності дослідження науковців зосереджувалися переважно на старожитностях I тис. н.е. Значну кількість пам'яток в окресленому мікрорегіоні виявив Б.О. Тимошук, зокрема поселення пізньобронзового та гальштатського періодів [43, с. 139-146]. Особливо варто згадати про обстеження дослідником місцезнаходження Бурдейського скарбу [44, с. 136-138] та виділення укріплень голіградсь-



Рис. 1. Фрагменти карти Адлера [13] із зображенням укріплень поблизу Білої (I) та археологічної карти Буковини Д. Олінеску [66] з окресленим мікрорегіоном.

кої культури на городищах у Ревному (II) і Коростоватій (рис. 2:II) [42, с. 159, рис. 11, 58:Б]. У 1963 р. археологічний загін комплексної експедиції Чернівецького державного університету на чолі з Л.В. Вакуленко провів розвідки в басейні р. Глиниці [9, с. 74-75]. Слов'янські старожитності поблизу Білої, Ревного та Коростоватої досліджували також Л.П. Михайлина [28, с. 22-30] й М.А. Филипчук [46]. У 2009 р. співробітниками Чернівецької філії «Охоронної археологічної служби України»

Інституту археології НАНУ під керівництвом С.В. Пивоварова знайдено бронзову сокиру-кельт на городищі Ревне I, що в сукупності з іншими обставинами дозволяє висловити припущення про спорудження частини укріплень у гальштатський період і на цій пам'ятці [19, с. 175, рис. 2:13].

Окремо варто зупинитися на розвідках Карла Адольфа Ромшторфера, що стосуються знахідок бронзових виробів. Так, відомо, що в 1886 р. на північно-східному схилі горбистого пасма Пропасна неподалік земляних валів якийсь селянин виявив сокиру-кельт, поверхня якої була покрита великою кількістю пор і товстою зеленою патиною. Крім цього, у 1888 р. обер-лейтенант Кружлевський спільно з О. Флондором знайшов поблизу валів близько 14 фрагментованих кілець (ручних браслетів) з гладкою зеленою патинізованою поверхнею, 4 з яких були фактично цілими. Їх діаметр становив близько 10 см; найбільша ширина – 12, найменша – 6 мм; товщина – 1,5 мм [69, s. 33; 71, s. 184]. Про бронзовий кинджал і наконечники стріл з висоти Пропасна йдеться також у праці «Буковина. Загальне краєзнавство», підготовленій офіцерами крайової жандармерії до 1899 р. [8, с. 229]. Схожу інформацію про «бронзовий джаган і ніж з с. Глиниці» подав у своїй фундаментальній праці Я. Пастернак [33, с. 273].

Завдяки К.А. Ромшторферу нам відомо про низку інших знахідок бронзових виробів з околиць Глиниці – 4 наконечники списів чи дротиків. Один з них був випадково знайдений на початку липня 1894 р. Олександром Ріттером фон Флондором у дорожній канаві завглибшки 2 м на межі саду землевласника М. Вегжиновича. Другий бронзовий наконечник списа дещо згодом передав О.Р. Флондору місцевий церковний співець Шарінович. Знахідку виявив його батько приблизно тридцятьма роками раніше біля того ж місця разом з ще двома наконечниками списів, які були схожі на знахідку 1894 р. [71, s. 183-184]. Подальша доля цих речей невідома. Можна лише припустити, що в роки Другої світової війни вони були вивезені до Румунії (зокрема, м. Сучава), як і значна частина зібрань Буковинського крайового музею. Періодично в зарубіжній науковій літературі з'являється інформація про такі експонати бронзового віку з території Північної Буковини [78, s. 41-42, abb. 1, taf. 8:111, 42:111, 46:A; 56, p. 40-41, 93, 96, fig. 9, 28; 52, s. 203, 205, taf. 71:A435-A436, 75:A481-A482; 63-65 та ін.].

Важливо, що дослідник подав зображення наявних двох виробів та їхні розміри. Перший екземпляр характеризувався лійкоподібною втулкою на всю довжину, яка плавно переходила у доволі широкопере вістря з двома симетричними півкруглими прорізами біля основи (рис. 4:1). Загальна довжина наконечника становила 15 см, максимальна ширина пера – 4,5 см, діаметр втулки – 2,25 см, довжина пера – орієнтовно 11,3 см.

Другий виріб, рисунок якого переопублікував Р.Ф. Кайндль [57, s. 14-15, 16, fig. 9], суттєво відрізнявся від попереднього: втулка плавно звужувалася до гострого кінця; перо, максимальне розширення якого припадало

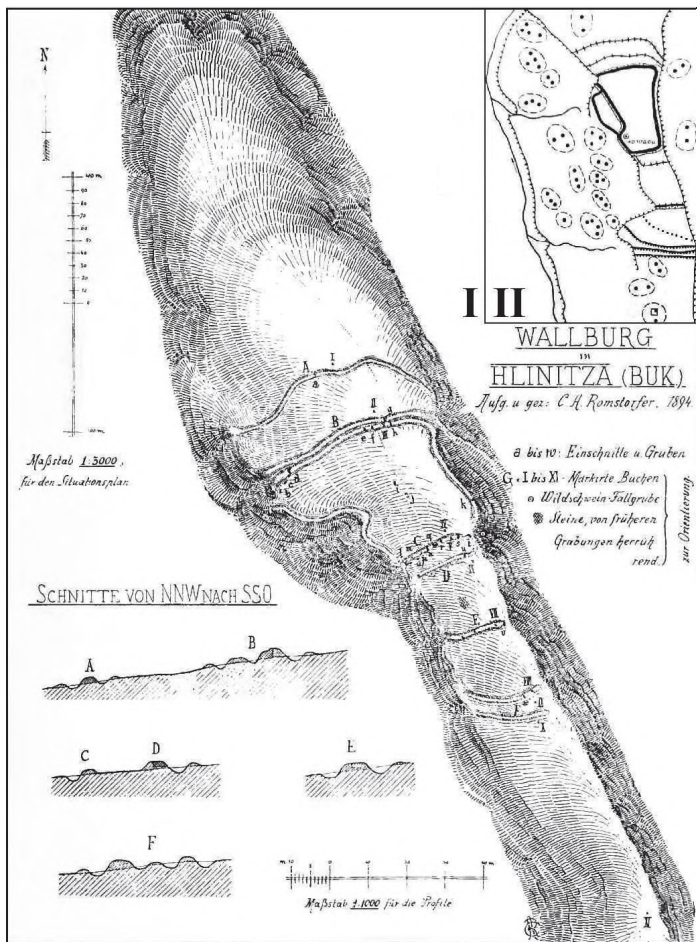


Рис. 2. План городища південніше Коростовати за К. Ромшторфером (I) [71] та Б. Тимошуком (II) [42].

на нижню чверть, потовщувалося біля втулки, утворюючи на широких площинах по два ребра жорсткості (рис. 4:2). Останні сгали нижнього краю пера, через що втулка сходиною звужувалася в напрямку вістря. Як і в попередньої знахідки, на перо припадало більше 2/3 від загальної довжини наконечника. Вона складала 18 см, ширина пера – 4 см, діаметр втулки – 2,5 см, довжина пера – близько 13,5 см. Ще два втрачені вироби, за словами очевидців, відзначалися схожою формою та меншими розмірами.

З огляду на обставини знаходження, скрупульозний і критичний підхід Карла Ромшторфера є вагомим підстави вважати перелічені чотири наконечники списів одним комплексом – скарбом.

Типологія та датування знахідок. Перший екземпляр належить до наконечників із прорізним пером. Різноманітні за формою вироби з такою особливістю відомі з багатьох регіонів Європи й Азії [45; 27, с. 149; 7, с. 118, рис. 67:c-d; 5, с. 93; 1, с. 392-393, 396, рис. 113:12, 114:23, 117:11; 54, taf. 3:3; 6, с. 35]. Наконечник із Глиниці, безсумнівно, належить до східноєвропейського кола знахідок, основний ареал яких простягається на схід від Дніпра. Ще А.М. Тальгреном була встановлена і згодом підтверджена спостереженнями Н.Я. Мерперта найбільша концентрація «прорізних» наконечників у межах казанської течії Волги, Прикам'я та Південного Приуралля [27, с. 149-150]. Морфологічно вони теж доволі різноманітні, що пов'язано з хронологічними та регіональними особливостями. За браком достатньої кількості знахідок у складі датованих комплексів детальна класифікація та хронологія прорізних наконечників списів чи дротиків розроблена недостатньо. Три групи таких виробів виділила А.В. Збруєва [15, с. 95-97]. Екземпляр із Глиниці найближчий до першої – найбільш давньої із них. О.А. Кривцова-Гракова, А.І. Тереножкін та Б.Н. Граков віднесли прорізні вістря до озброєння кінця бронзової епохи – пізньозрубної культури [23, с. 146; 41, с. 140-141; 12, с. 95-97].

Детальнішу класифікацію прорізних наконечників Північного Причорномор'я розробив Є.М. Черних, виділивши 3 типи залежно, передусім, від форми пера: П-10, П-12 і П-14 [49, с. 100-102]. Важливим стало розмежування виробів з простим листоподібним пером (П-10), до яких належить і знахідка з Глиниці, та наконечників з видовженим корпусом і «полум'яподібним» вістрям центральноєвропейського типу (П-12). Проаналізувавши спектрально 4 екземпляри типу П-10, Є.М. Черних обґрунтував їх місцеве виробництво. Виготовлення типологічно близьких прорізних наконечників у Дніпро-Донецькому регіоні засвідчене також кількома кам'яними ливарними формами. Це знахідки з Іванковичів (Янковичів) на Київщині, Златополя Запорізької обл. [51, taf. 12:105, 13:118] та Лівобережжя [40, с. 103, рис. 5]. У Північному Причорномор'ї та Приазов'ї у ранньозалізному віці прорізні наконечники, на думку дослідника, вже не зустрічалися. Натомість у Волго-Уральському регіоні вони продовжували існувати у видозміненому вигляді й на початку ранньозалізної доби (ананьїнська культура).

Обидва типи (П-10/12) за схемою Є.М. Черниха входять до складу завадівсько-лобойківського металообробного осередку, який синхронізовано з передананьїнським горизонтом Волго-Уральського регіону і з певною умовністю продатовано XII-IX ст. до н.е. [49, с. 155-156, 158, рис. 58]. Златопольську майстерню (в т.ч. й наконечник списа, найближчий за метричними параметрами до глиницької знахідки) віднесено до пізнього завадівського періоду цього осередку.

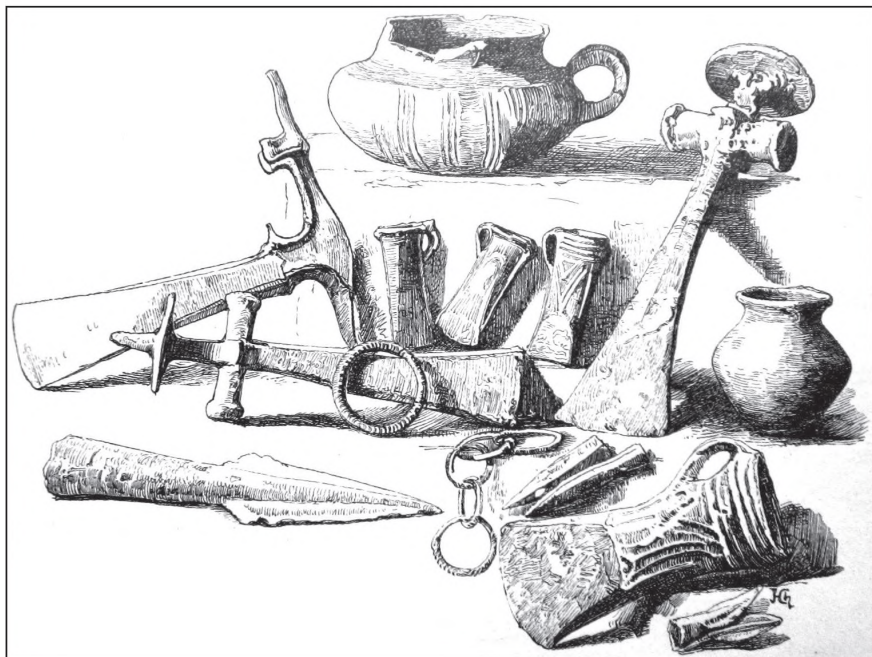


Рис. 3. Знахідки бронзових виробів з території Буковини за Й. Сомбаті [77].

В.С. Бочкар'єв та А.М. Лесков віднесли наконечники з прорізними вістрями (Златополь, Іванковичі) до 4 типу, датуючи його сабатинівським і білозерським етапами [51, с. 62]. Аналогічно датувала їх І.Н. Шарафутдінова, більше схилившись до білозерського етапу. В той же час дослідниця вважала лобойківські матеріали значно старшими, ніж за припущеннями Є.М. Черниха [50, с. 127, 148, 154, рис. 59:79]. Ця ж тенденція проявилася у схемі В.С. Бочкар'єва, який розмежував лобойківський та завадівський осередки. Перший, на його думку, функціонував на початку епохи пізньої бронзи (XV-XIV ст. до н.с.), другий – в самому її кінці. У часі їх розділяв інгуло-красномаяцький осередок [6, с. 167]. Виходячи із цієї схеми, прорізні наконечники Північного Причорномор'я теж розмежовуються хронологічно та культурно: вістря типу П-10 за зразком із Лобойківського скарбу належить до однойменного металообробного осередку, а вироби типу П-12 (ливарні матриці із Завадівки і Солохи, приміром) – до завадівського осередку білозерського часу.

Наконечники списів із прорізними перами, до яких належать відбитки на ливарних формах з Іванковичів і Златополя, фрагмент з Лобойківського скарбу та низка поодиноких випадкових знахідок з території Укра-

їни В.І. Клочко об'єднав у тип «Златополь» у рамках лобойківської групи озброєння бережнівсько-маївської культури. На його думку, цей тип виник на базі головурівської лінії розвитку наконечників. Дослідник не виключає, що також могла існувати місцева «постзлатопольська» традиція виготовлення таких вістрів у білозерський час паралельно з «полум'я-подібними» наконечниками завадівського зразка. Кілька випадкових знахідок віднесено також до Чорногорівського комплексу озброєння кімерійської доби і пов'язано із появою у Північному Причорномор'ї східних кочівників-«протоскіфів» з Нижнього Поволжя та Уралу. Туди прорізні вістря потрапили, згідно з дослідженнями В.І. Клочка, разом з лобойківськими металургійними традиціями під час міграції на схід бережнівсько-маївської зрубної культури в XIII-XII ст. до н.е. [20, с. 194, 268; 21, с. 40, 80, илл. 46, 126-127].

Зіставлення лобойківського металообробного осередку, як і епонімного скарбу з фрагментом прорізного вістря, із зрубною культурою визнається більшістю дослідників й стало традиційним [4, с. 472; 48, с. 69, рис. 21:7]. Більше того, доведено зв'язок лобойківської традиції металообробки з бережнівсько-маївською зрубною культурою та Донецьким гірничо-металургійним центром доби пізньої бронзи [30, с. 160; 40, с. 95-107; 2, с. 184]. Важливо, що в найближчій околиці місцезнаходження Лобойківського скарбу виявлено два поселення другого періоду бережнівсько-маївської зрубної культури, які датуються XIV-XIII ст. до н.е. з можливістю розширення верхніх хронологічних меж до XII ст. до н.е. [39, с. 8].

Черговим хронологічним орієнтиром виступає прорізний наконечник дротика невеликих розмірів зі складу скарбу бронзових виробів (однота двовушкові сокири-кельти, ніж-пила) на пам'ятці фінальної стадії бронзового віку Дикий Сад у Миколаєві. Крім цього, на городищі виявлено стулку кам'яної форми для відливання подібних зразків озброєння [11, с. 14, 20, рис. V:18, VI:5].

Таким чином, «прорізне» вістря із Глиниці пов'язане з лобойківським металообробним осередком та старожитностями бережнівсько-маївської зрубної культури XV-XII ст. до н.е., очевидно – завершальним етапом її розвитку – XIII-XII ст. до н.е.

Другий наконечник списа із Глиниці, судячи із зображення його профілю, відзначався подвійною нервюрою на площинах пера з обох боків втулки. Такого типу наконечники з потрійним рельєфом характерні для Карпато-Дунайського регіону, де з'явилися вже у пізньобронзовому віці (BrD) [60, s. 34, 267, 283, 297, 314, 321, 323, 326, taf. 15:7, 31:9, 45:6, 62:3, 69:6, 71:15, 74:B:4; 59, taf. 17:H:4, 96:26,28; 53, taf. 43:B:4] й існували протягом ранньогальштатського часу [61, s. 242, 386, 430, 469, taf. 4:4,6-7, 148:7-8, 192:3, 231:A; 67, p. 298, pl. 251:3, 343, pl. 339:10]. Однак у межах цього типу існує чимало різновидів: наконечники, у яких центральне ребро значно більше від бокових; екземпляри, у яких бокові ребра з нервюрами опускаються на втулку; вістря з додатковим ребром на самій втулці в

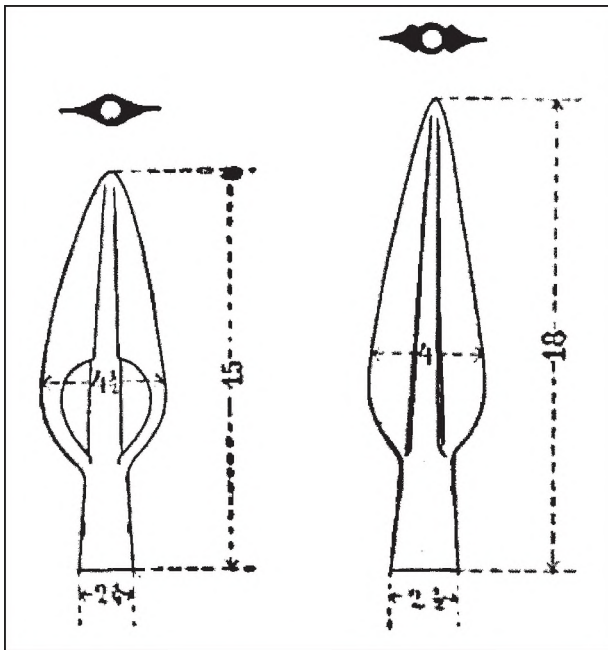


Рис. 4. Бронзові наконечники списів з околиць Глиниці за К. Рамшторфером [71].

межах пера тощо. Знахідка із Глиниці належить до різновиду, в якого нервюри у нижній частині починаються одночасно з пером і тягнуться на всю його довжину, а бокові ребра рівновеликі з товщиною стержня втулки. У межах Українського Прикарпаття подібні знахідки поки що невідомі. В Карпато-Подунав'ї вони відшукують близькі аналогії серед скарбів горизонту Kurd (BVb або HaA1) [61, taf. 150:2-6, 200:17] чи серії Cincus-Suseni (HaA1) [68, taf. 89:22,27, 102:36, 211:A:16], хоча схожі екземпляри продовжували траплятися й серед старожитностей періоду HaB (горизонт Romand, приміром [62, taf. 4:17, 73:2, 84:5]).

За наявності достатніх даних лише про два предмети зі значним хронологічним діапазоном складно точно продатувати комплекс загалом. З огляду на найближчі аналогії, скарб з певною умовністю можна віднести до періоду HaA1, що в абсолютних датах співвідноситься орієнтовно з кінцем XIII – XII ст. до н.е. На території краю це – ранній етап голіградської культури.

Інтерпретація знахідок. Характер депонування видається досить виразним – його важко назвати «економічним» або «політичним», «ливарним» чи «домашнім». Зважаючи на одну категорію знахідок у комплексі

(«чистий» скарб), його можна було б ідентифікувати як «торговий». Однак настільки значна глибина його захоронення явно не передбачала повернення речей власнику. Тому найбільш імовірно, що цей комплекс варто вважати вотивним – депонування здійснювалося в культових цілях у рамках якогось обряду. Це могли бути «скарби мертвих» чи «запаси у потойбічний світ», «жертвоприношення» [6, с. 159-164] чи символ утвердження на новій території [16, с. 73] тощо.

Наявність прорізів на пері вістря заощаджувала метал [20, с. 194]. Проте, очевидно, вони виконували й іншу функцію. Так, В.С. Бочкарьов обґрунтував гіпотезу походження виробів з прорізами на пері у результаті трансформації наконечників з вушками на втулці. Як вушка, так і прорізи використовувалися для кріплення м'яких волокнистих чи металевих підвісок, а власне наконечники могли виступати наверхами, штандартами, командирськими списками тощо [6, с. 135, 141, 143]. Проміжне розташування глиницького прорізного екземпляра між категоріями наконечників списів та дротиків, запропонованих В.С. Бочкарьовим [6, с. 129-130, 142-143, рис. 5], у певній мірі фіксується і метричними параметрами знахідки. Крім цього, не треба забувати, що прорізи на пері посилювали крововтрату при пораненні. Всі ці моменти теж опосередковано вказують на особливий зміст депонування такого вістря у комплексі з трьома екземплярами іншого типу.

У площині вотивного підходу до інтерпретації скарбів, який набуває все більшої популярності та прихильників, у межах Карпато-Дністровського регіону розглядалися комплекси з Руди, Неділіськ, Волоки та інших пунктів [31; 22, с. 96-97]. До цього переліку хотілося б додати «скарб» бронзових виробів з Просіки (Пресикарен), виявлений за випадкових обставин у 1885 р. Він складався з казанка, всередині якого була наповнена попелом урна в оточенні 12 сокир-кельтів [55, s. CXVII, fig. 8]. У цій же площині варто, очевидно, розглядати й бронзові вироби у насипах курганів, відомі з Шипинців [72; 64], Кіцманя [75, s. 14-15] та Галича [79, s. 162].

Як результат жертвоприношення водній стихії трактується й низка поодиноких знахідок озброєння, приміром, меч з Угрина [3, с. 19-20]. В схожих топографічних умовах було виявлено меч з Черепківців [32, с. 66], у торфовищі поряд із черепом коня знайдено меч поблизу с. Дичків [29, с. 129] і цей перелік можна продовжувати й далі. Обряд, пов'язаний із вкиданням металевих предметів у природні водойми, був доволі поширеним у пізньобронзовому віці на території Європи [74; 6, с. 161-163]. Важливо, що на основі аналізу матеріалів з межиріччя Верхнього Сірету та Середнього Дністра є підстави припускати, що подібна традиція практикувалася у середовищі місцевого населення ще в ранній період бронзового віку. На це вказують непоодинокі знахідки кам'яних свердених сокир (Чернівці, Шипинці, Рингач, Герца, Стрілецький Кут, Лужани, Верхні Лукавці, Іллінці, Джурів та ін.) й однієї металевої вислоо-

бушної (Чернівці) [37, с. 294] на берегах рік і струмків безпосередньо біля води чи серед алювіальних наносів. Вони, як правило, не мають на собі слідів обкатаності, тобто не були розмиті й здалеку принесені водними потоками.

Детальніше дослідження цього питання дозволить по-новому підійти до подібних знахідок і витоків такої цікавої культової практики епохи бронзи загалом. Однак не варто забувати про синкретизм первісного мислення: торгово-обмінні операції чи інститут дарунків супроводжувалися, як правило, низкою обрядів і ритуальних дійств [26, с. 73-94]; металургія та металообробка теж були оповиті таїнствами і нерозривно пов'язані з культовою практикою [49, с. 159, 163]. При інтерпретації знахідок це потрібно враховувати, адже «торгові» чи «ливарні» скарби теж могли мати культовий відтінок.

Не менш важливе питання пов'язане зі шляхами та причинами проникнення даних зразків озброєння в басейн Верхнього Пруту. З приводу першого аспекту на основі картографування місцезнаходжень скарбів та локалізації городищ запропоновано реконструкцію Сіreto-Дністровської ділянки шляху доби пізньої та фінальної бронзи в масштабах Карпато-Дніпровського регіону та східних відгалужень Бурштинового шляху [18]. Вона проходила вздовж рік Дністер – Совиця (Кіцманська) / Потічок – Прут – Дереглуй – Сірет. Місце знахідки Глиницького скарбу теж узгоджується з цим шляхом.

Більшість типів бронзових виробів Верхнього Пруту і Середнього Дністра відзначаються значним ареалом поширення, в тому числі й місцевим виробництвом (ливарні матриці з Острівця, Магали, Мишковичів, Городниці, Глибочка), можливо, з використанням власної рудної бази [17]. Однак деякі знахідки, що «курсували» даною ділянкою шляху, досить виразно вказують на певні регіони продукування: басейн рік Сомеш та Верхньої Тиси (бойові сокири-чекани типів В2, В3, Дражна і Сант-Драгомірештї за класифікацією А. Вульпе зі складу Прилипченського й Коровійського скарбів); Нижнє Подунав'я (серпи нижньодунайських типів за класифікацією В. Дергачова з Коровійського скарбу). Серпи Волго-Уральської серії з Коровійського та Кіцманського скарбів вказують на зв'язок із Середнім Подніпров'ям та більш східними територіями [36, с. 91, 93, 96, 98, рис. 1:11, 3:5]. Зокрема, перша знахідка найближча до середньодніпровського варіанта типу Ібракаєво, друга – до Волго-Донського варіанта цього ж типу чи варіанта Гарбузівка типу Перелюб за класифікацією В. Дергачова та В. Бочкарьова. Вони датують ці типи в межах XVI-XIV ст. до н.е. й співвідносять зі зрубною чи ранньосабатинівською культурами. Основний регіон їхнього поширення припадає на степову і лісостепову зони між Дніпром та Уралом зі спорадичним проникненням на захід аж до Пруту та Нижнього Дунаю (скарби Пойенешть, Делень, Одейле-Подарь) [14, с. 59-61, 68-75, 85-86, 99-107]. Таким чином, продукція лобойківського металообробного осередку відома як у ком-

плексах пізньобронзового віку (Коровія), так і власне гальштатського періоду (Кіцмань). Синкретичні комплекси з Коровії та Кіцманя заперечують думку Е. Кайзер та З. Попандопуло про те, що вироби східноєвропейського і трансильванського походження ніколи не зустрічаються разом в одному скарбі [58, с. 6], тому їх зіставлення є цілком правомірним для хронологічних побудов. Вістря із Глиниці, судячи з ареалу поширення прорізних наконечників, теж вказує на східний вектор зв'язків. Такі знахідки могли потрапити в регіон у результаті здійснення торгово-обмінних операцій або ж свідчать про безпосередню присутність тут представників північноіранського етносу.

Вже йшла мова про прив'язку скарбів, городищ та поодиноких предметів озброєння до давніх шляхів сполучення. Однак картографування різних типів археологічних пам'яток наводить на думку й про існування більш локального рівня прив'язок. Мається на увазі локалізація скарбів та окремих випадкових знахідок зразків озброєння у безпосередній близькості чи неподалік городищ. Така закономірність простежується на непоодиноких випадках. Так, згадуваний вище скарб із Просіки виявлений неподалік селища та городища Кам'янка – Широка Поляна (Сучевени), ур. Коргана (Турецький Вал). Бурдейський скарб знайдено біля поселення (ур. Михалецьке Поле) та неподалік двох городищ з гальштатськими укріпленнями Ревне I і II. На першому з них виявлено також бронзову сокиру-кельт [19, с. 175; 38, с. 40]. Значна концентрація знахідок відома у районі с. Волока, де знайдено два мечі, наконечник списа, кельт і скарб бронзових виробів (ур. Цурч) недалеко від городища [10]. В околиці на берегах р. Дереглуй і його приток локалізується також «гніздо» поселень голіградської культури. Місцезнаходження бронзових мечів поблизу городищ відмічені й на території Західного Поділля [29, с. 70]. Не можна, звісно, без належних доказів синхронізувати дані скарби з городищами, появу яких відносять до IX ст. до н.е. [25; 29, с. 69-70], але їх взаємозв'язок з певними мікрорегіонами як військовими, економічними та культовими осередками є очевидним. Показово, що у Підгірцях скарб гальштатсько-латенської доби був знайдений безпосередньо на городищі зі стратиграфічною прив'язкою до його валу, якому дослідники відводять культову функцію [47, с. 65-66]. Цю ж тенденцію демонструють знахідки із Глиниці: сокира-кельт з ур. Пропасна біля укріплень городища і поселення та комплекс описаних наконечників списів.

Перелічені комплекси пам'яток, ймовірно, також засвідчують зв'язки стадіального характеру – багато укріплень гальштатських городищ регіону використовувалися згодом слов'янами у VIII-X ст. в оборонних чи культових цілях: Кам'янка, Волока, Ревне, Городниці, Підгірці, Галич і, звісно, Коростовата. На деяких селищах-супутниках слов'янських городищ теж відомі знахідки речових скарбів: 2 з Ревнянського комплексу, 1 з Рідківців, наприклад [34, с. 48-50, рис. 7-8; 35, с. 35]. Такі факти

вказують на подібний тип влаштування поселенських структур і депонування скарбів та, відповідно, певну схожість у військово-політичній, соціально-економічній та релігійній сферах життя місцевого населення на різних етапах історичного розвитку, що може становити певний інтерес для проведення різнопланових реконструкцій.

Таким чином, комплекс бронзових виробів з Глиниці є важливим джерелом для реконструкції різних сфер життя місцевого населення на пізньому та фінальному етапах бронзового віку. Наконечники списів, хронологія яких вказує на період НаА1 з можливістю омолодження до НаВ, свідчать про зв'язки з Карпатським регіоном та лобойківським металообробним осередком Східної Європи. Їх депонування носило, очевидно, вотивний характер і підтверджує думку про існування орієнтованих на річки шляхів сполучення. Подальші дослідження дадуть змогу уточнити отримані результати та перевірити висловлені припущення.

Джерела та література: **1.** Археология СССР. Эпоха бронзы лесной полосы СССР. – М.: Наука, 1987. – 472 с.; **2.** Археология Украины. – К.: Либідь, 2005. – 504 с.; **3.** Бандрівський М., Добрянський В. Меч з Угрия біля Чорткова і проблема поширення пам'яток голіградської культури на півдні Тернопільщини // ПССІАЕ. – Чернівці-Вижниця: Черемош, 2011. – Т. 2(32). – С. 16-22; **4.** Березанская С.С., Чередниченко Н.Н. Срубная культура // Археология Украинской ССР. – К.: Наукова думка, 1985. – Т. 1. – С. 462-473; **5.** Бодянский А.В., Шарафутдинова И.Н. Бронзолитейная мастерская у с. Златополь на Нижнем Днепре // АИУ 1965-1966 гг. – К.: Наукова думка, 1967. – С. 90-93; **6.** Бочкарёв В.С. Культурогенез и древнее металлопроизводство Восточной Европы. – СПб.: Инфо Ол, 2010. – 231 с.; **7.** Брейд У., Трамп Д. Археологический словарь. – М.: Прогресс, 1990. – 368 с.; **8.** Буковина. Загальне краєзнавство. – Чернівці: Зелена Буковина, 2004. – 488 с.; **9.** Вакуленко Л.В. Итоги работы археологической экспедиции Черновицкого государственного университета в 1963 году // Тезисы докладов XX научной сессии. Секция исторических наук. – Черновцы, 1964. – С. 73-75; **10.** Войнаровський В.Н., Смирнова Г.И. Новые находки древних бронз в окрестностях с. Волока на Буковине // РА. – 1993. – № 4. – С. 183-190; **11.** Горбенко К.В., Гребенников Ю.С., Смирнов А.И. Степная Троя Николаевщины. – Николаев: Изд-во И. Гудым, 2011. – 48 с.; **12.** Граков Б.Н. Ранний железный век. – М.: Изд-во Московского ун-та, 1977. – 232 с.; **13.** Грябан В., Чучко М. Ринки та ярмарки буковинської столиці. – Чернівці: Поліграф-сервіс, 2009. – 152 с.; **14.** Дергачёв В., Бочкарёв В. Металлические серпы поздней бронзы Восточной Европы. – Кишенев: Высшая Антропологическая Школа, 2002. – 348 с.; **15.** Збруева А.В. История населения Прикамья в ананьинскую эпоху // МИА. – 1952. – № 30; **16.** Иванова С.В. Оружие вкладах эпохи бронзы // Археология і давня історія України. – К.: ІА НАНУ, 2011. – Вип. 5: Археологія: від джерел до реконструкції. – С. 72-80; **17.** Ільків М. Металургія населення Середнього Подністрів'я в епоху бронзи (до постановки проблеми) // Археологічні студії. – Київ-Чернівці: Зелена Буковина, 2010. – Вип. 4. – С. 28-38; **18.** Ільків М. Сіreto-Дністровська ділянка шляху доби пізньої та фінальної бронзи // Тези Міжнародної наукової конференції «Пам'ятки Тустани в контексті освоєння Українських Карпат у доісторичну добу та в серед-

ньовіччі». – Львів-Тустань, 2011. – С. 21-23; **19.** Ільків М.В., Пивоваров С.В. Розвідки в басейні р. Прут // АДУ. 2009. – Київ-Луцьк: ІА НАНУ, 2010. – С. 173-175; **20.** Ключко В.І. Озброєння та військова справа давнього населення України (5000-900 рр. до Р.Х.). – К.: АртЕк, 2006. – 336 с.; **21.** Ключко В.І., Козыменко А.В. Наш недавній бронзовий век. – К., 2011. – 193 с.; **22.** Кобаль Й. Бронзові казани у верхів'ї Дністра // МДАПВ. – 2006. – Вип. 10. – С. 92-99; **23.** Кривцова-Гракова О.А. Степное Поволжье и Причерноморье в эпоху поздней бронзы // МИА. – 1955. – № 46. – 168 с.; **24.** Купчанко Г. Деякі історико-географічні відомості про Буковину. – Чернівці: Золоті литаври, 2008. – 172 с.; **25.** Малеев Ю.Н. Гальштатские городища в Западной Подолии и Прикарпатье // Межплеменные связи эпохи бронзы на территории Украины. – К.: Наукова думка, 1987. – С. 86-101; **26.** Массон В.М. Экономика и социальный строй древних обществ (в свете данных археологии). – Л.: Наука, 1976. – 191 с.; **27.** Мерперт Н.Я. Сабанчеевский клад // Новое в советской археологии. – М.: Наука, 1965. – С. 149-155; **28.** Михайлина Л.П. Населення Верхнього Попруття VIII-X ст. – Чернівці: Рута, 1997. – 144 с.; **29.** Олійник В., Стефанович М. Бронзовий меч ранньогальштатського періоду зі Синькова на Придністровському Поділлі // Взаємозв'язки культур епох бронзи і раннього заліза на території Центральної та Східної Європи. – К.-Л., 2009. – С. 129-131; **30.** Отрошенко В.В. Проблеми періодизації культур середньої та пізньої бронзи Півдня Східної Європи (культурно-стратиграфічні зіставлення). – К.: ІА НАНУ, 2001. – 288 с.; **31.** Павлів Д. Скарб із с. Руда та деякі аспекти культурної практики у гальштатський період на заході України // МДАПВ. – 2005. – Вип. 9. – С. 257-272; **32.** Павлів Д., Петегрич В. Рідкісний бронзовий меч з Буковини // Інститут українознавства ім. І. Крип'якевича НАН України в 2009 році. Інформаційний бюлетень. – Львів, 2010. – С. 66-69; **33.** Пастернак Я. Археологія України. Первісна, давня та середня історія України за археологічними джерелами. – Торонто, 1961. – 789 с.; **34.** Пивоваров С. Охоронні археологічні дослідження слов'янських пам'яток на Буковині у 2009 р. // ПССІАЕ. – Чернівці: Прут, 2010. – Т. 1(29). – С. 41-54; **35.** Пивоваров С. Дослідження слов'янського поселення VIII-IX ст. поблизу с. Рідківці в 2010 р. // ПССІАЕ. – Чернівці-Вишніця: Черемош, 2011. – Т. 2(32). – С. 22-37; **36.** Пивоваров С., Ільків М. Нові знахідки скарбів епохи бронзи – раннього заліза на території Буковини // Взаємозв'язки культур епох бронзи і раннього заліза на території Центральної та Східної Європи: Збірка наукових праць на пошану Лариси Іванівни Крушельницької. – К.-Л., 2009. – С. 89-98; **37.** Пивоваров С., Ільків М. Старожитність епішнурового горизонту в межиріччя Верхнього Сірету та Середнього Дністра // МДАПВ. – 2011. – Вип. 15. – С. 291-298; **38.** Пивоваров С., Ільків М. Нові матеріали до археологічної карти Буковини рубежу ер та перших століть нової ери // ПССІАЕ. – Чернівці-Вишніця: Черемош, 2011. – Т. 2(32). – С. 38-46; **39.** Ромашко В.А. Результаты исследования поселений позднего бронзового века в окрестностях местонахождения Лобойковского клада // МДАСХ. – 2007. – Вип. 7. – С. 1-9; **40.** Татаринов С.И. Древние горняки-металлурги Донбасса. – Славянск: Печатный двор, 2003. – 132 с.; **41.** Тереножкин А.И. Предскифский период на Днепровском Правобережье. – К.: Изд-во АН УССР, 1961. – 248 с.; **42.** Тимошук Б.А. Восточнославянская община VI-X вв. н.э. – М.: Наука, 1990. – 190 с.; **43.** Тимошук Б.О. Чернівецька область // Довідник з археології України: Хмельницька, Чернівецька, Закарпатська області. – К.: Наукова думка, 1984. – С. 109-171; **44.** Тимошук Б.О. Найкраща моя знахідка. – Чернівці: Зелена Буковина, 2009. – 264 с.; **45.** Тихонов Б.Г. Металличес-

кие изделия эпохи бронзы на Среднем Урале и в Приуралье // МИА. – 1960. – № 90; **46.** Филиппчук М.А. Исследование крестьянской усадьбы X-XI вв. в с. Коростовата // АО 1983 г. – М.: Наука, 1984. – С. 367; **47.** Филиппчук М. Основні підсумки археологічних досліджень слов'яно-руських пам'яток у Верхньому Подністров'ї протягом 2000-2007 рр. // Археологічні дослідження в межиріччі Вісли, Дністра та Тиси у 2000-2007 рр.: Матер. міжнар. наук. конф. (Львів-Стрілки, 6-8 травня 2008 р.). – Львів: РАС, 2011. – С. 61-81; **48.** Чередниченко Н.Н. Срубная культура // Культуры эпохи бронзы на территории Украины. – К.: Наукова думка, 1986. – С. 44-82; **49.** Черных Е.Н. Древняя металлообработка на Юго-Западе СССР. – М.: Наука, 1976. – 301 с.; **50.** Шарафутдинова И.Н. Степное Поднепровье в эпоху поздней бронзы. – К.: Наукова думка, 1982. – 160 с.; **51.** Bockarev V.S., Leskov A.M. Jung- und spatbronzezeitliche Gussformen im nordlichen Schwarzmeergebiet. – Munchen: C.H. Beck'sche Verlagsbuchhandlung. – PBF. – 1980. – Abt. XIX. – Bd. 1. – 97 s. – 22 taf.; **52.** Dergacev V. Die aneolithischen und bronzezeitlichen Metallfunde aus Moldavien. – PBF. – Stuttgart: Franz Steiner Verlag, 2002. – Abt. XX. – Bd. 9. – 251 s. – 134 taf.; **53.** Furmanek V., Novotna M. Die Sichel in der Slowakei // PBF. – Stuttgart: Franz Steiner Verlag, 2006. – Abt. XVII. – Bd. 6. – 121 s. – 55 taf.; **54.** Gerloff S., Hansen S., Oehler F. Die Funde der Bronzezeit aus Frankreich. – Berlin, 1993. – Bd. 1. – 177 s. – 53 taf.; **55.** Gutter. Notiz 121 // MCC. – 1885. – Jg. XI. – S. CXVII; **56.** Ignat M. Metalurgia in epoca bronzului si prima epoca a fierului din Podisul Sucevei. – Suceava: Editura Universitatii «Stefan cel Mare», 2000. – 134 p.; **57.** Kaindl R.F. Geschichte der Bukowina. – Czernowitz, 1904. – 82 s.; **58.** Kaiser E., Popandopulo Z. Drei bronzezeitliche Hortfunde aus dem unteren Dneprraum // Praehistorische Zeitschrift. – 2004. – Bd. 79. – H. 1. – S. 5-35; **59.** Kobal' J.V. Bronzezeitliche Depotfunde aus Transkarpatien (Ukraine) // PBF. – Stuttgart: Franz Steiner Verlag, 2000. – Abt. XX. – Bd. 4. – 120 s. – 114 taf.; **60.** Mozsolics A. Bronze- und Goldfunde des Karpatenbeckens. Depotfundhorizonte von Forro und Opalyi. – Budapest: Akademiai kiado, 1973. – 364 s.; **61.** Mozsolics A. Bronzefunde aus Ungarn. Depotfundhorizonte von Aranyos, Kurd und Gyermely. – Budapest: Akademiai Kiado, 1985. – 524 s.; **62.** Mozsolics A. Bronzefunde aus Ungarn. Depotfundhorizonte Hajduboszormeny, Romand und Bukkszentlaszlo. – Kiel: Verlag Oetker Voges, 2000. – 117 s. – 127 taf.; **63.** Niculică B.P. Noi date cu privire la poporul de la Darabani – Zamcesco (Ucraina) // Suceava. – 2002-2003. – XXIX-XXX. – Vol. I. – P. 411-418; **64.** Niculică B.P. Karl Adolf Romstorfer, un pionnier de la recherche des depots de bronzes de la Bucovine // Signa Praehistorica. Studia in honorem magistri Attila Laszlo septuagesimo anno. – Iasi: Editura Universitatii «Alexandru Ioan Cuza», 2010. – P. 321-341; **65.** Niculică B.P. Doua obiecte de bronz descoperite la sfarsitul secolului al XIX-lea la Sipehit (Nordul Bucovinei) // SCIIVA. – T. 62. – Nr. 1-2. – P. 107-128; **66.** Olinescu D. Charta archeologica a Bucovinei // Bogdan Petru Niculica. Din istoricul preocuparilor arheologice in Bucovina. Societatea arheologica romana. – Suceava: Editura Universitatii din Suceava, 2009. – P. 117-145; **67.** Petrescu-Dimbovita M. Depozitele de bronzuri din Romania. – Bucuresti: Editura Academiei RSR, 1977. – 390 s.; **68.** Petrescu-Dimbovita M. Die Sichel in Rumanien // PBF. – Munchen, 1978. – Abt. XVIII. – Bd. 1. – 189 s. – 300 taf.; **69.** Romstorfer K. Funde in der Bukowina // MCC. – 1889. – Jg. XV. – S. 32-33; **70.** Romstorfer C. Aus den «Mittheilungen der k.k. Central-Commission» // JBLM. – 1893. – Jg. 1. – S. 45-72; **71.** Romstorfer K.A. Die Wallburg und neue Funde in Hlinitza (Bukowina) // MCC. – 1895. – Jg. XXI. – S. 180-184; **72.** Romstorfer K.A. Bronzekelet und Armspange aus Schipenitz // MZK. – 1903. – Fol. 3. – Bd. 2. – S. 399-400;

73. Romstorfer K.A. Funde in Burdey (Bukowina) // MZC. – 1904. – Fol. 3. – Bd. 3. – S. 40-43; 74. Schwenzer S. «Wanderer kommst Du nach Spa...». Der Opferplatz von Berlin-Spandau. Ein Heiligtum für Krieger, Händler und Reisende // Gaben an die Gotter. Schätze der Bronzezeit Europas. – Berlin, 1997. – Bd. 4. – S. 61-66; 75. Szombathy J. Prahistorische Recognoscirungstour nach der Bukowina im Jahre 1893 // JBLM. – 1894. – Jg. 2. – S. 12-21; 76. Szombathy J. Zweite Recognoscirungstour in die Bukowina // JBLM. – 1895. – Jg. 3. – S. 20-24; 77. Szombathy J. Borgeschichte // Bukowina. Die osterreichisch-ungarische Monarchie in Wort und Bild. – Wien, 1899. – S. 49-56; 78. Vulpe A. Die Axte und Beile in Rumanien I // PBF. – Munchen, 1970. – Abt. IX. – Bd. 2. – 118 s. – 89 taf.; 79. Zurowski K. Zabutki brazowe z mlodszyey epoki brazu i wczesnego okresu zelaza z dorzecza gornego Dniestru // Przegląd Archeologiczny. – 1949. – R. 25. – T. VIII. – Z. 2. – S. 155-247.

УДК 904:737(477.85)«09/12»

Сергій ПИВОВАРОВ

**НУМИЗМАТИЧНІ МАТЕРІАЛИ
З РОЗКОПОК НА ТЕРИТОРІЇ ЛУЖАНСЬКОЇ ЦЕРКВИ
ВОЗНЕСІННЯ ГОСПОДНЬОГО**

У статті характеризуються нумізматичні матеріали, виявлені автором під час дослідження середньовічного могильника поблизу мурованої церкви в снт Лужани Кіцманського р-ну Чернівецької обл. Виділяються хронологічні групи монет із поховань, подається їх опис й інтерпретація. З'ясовується значення монетних знахідок для дослідження місцевого грошового обігу та їх роль у датуванні кам'яної церковної споруди. До статті додається таблиця з детальним описом монет.

Ключові слова: нумізматика, монетні знахідки, Лужанська кам'яна церква, монета-амулет.

Сергей ПИВОВАРОВ

**НУМИЗМАТИЧЕСКИЕ МАТЕРИАЛЫ
ИЗ РАСКОПОК НА ТЕРРИТОРИИ ЛУЖАНСКОЙ ЦЕРКВИ
ВОЗНЕСЕНИЯ ГОСПОДНЕГО**

В статье характеризуются нумизматические материалы, найденные автором во время исследования средневекового могильника возле каменной церкви в пгт Лужаны Кіцманского р-на Черновицкой обл. Выделяются хронологические группы монет из погребений, приводится их описание и интерпретация. Выясняется значение монетных находок для изучения местного денежного обращения и их роль в датировании церковного каменного сооружения. К статье приложена таблица с детальным описанием монет.

Ключевые слова: нумизматика, монетные находки, Лужанская каменная церковь, монета-амулет.