

Володимир ЄГАНОВ

ДОСЛІДЖЕННЯ СТИЛЮ ДЕРЖАВНО-УПРАВЛІНСЬКОЇ ДІЯЛЬНОСТІ (ПРОЦЕДУРНИЙ АСПЕКТ)



ЄГАНОВ

Володимир

Володимирович,

кандидат наук з державного управління, доцент кафедри державного управління Харківського регіонального інституту державного управління Національної академії державного управління при Президентові України, м. Харків.

Анотація: у статті запропоновано оптимальну процедуру дослідження стилю державно-управлінської діяльності.

Ключові слова: державне управління, стиль державно-управлінської діяльності, процедура, аналіз.

УДК 334.73.01

Постановка проблеми. Реалії сучасного політичного життя наочно свідчать що на даний момент Україна вкотре переживає той історичний період який має стати для неї вирішальним. Так звана “перевірка на жорсткість” яка відбувається нині для молодшої української демократії, незважаючи на складність внутрішньополітичної ситуації, має продемонструвати незворотність проголошеного на вищому державному рівні курсу з досягнення нової якості життя громадян, запровадження європейських соціально-економічних стандартів життєдіяльності людини, суспільства та країни. Однак надання якісних управлінських послуг населенню, що є головним завданням органів лади будь-якого рівня, часто ускладнюється переважно наявністю застарілого стилю діяльності, у більшості випадків успадкованого ще за радянських часів. Наведене, в контексті об’єктивно існуючої необхідності оновлення стилю державно-управлінської діяльності, актуалізує питання щодо процедури його діагностування у владних установах будь-якого рівня з метою підвищення результативності роботи останніх.

Мета статті. У зв’язку з цим метою даної публікації є обґрунтування та вибір оптимальної процедури дослідження стилю державно-управлінської діяльності в органах влади.

Аналіз останніх досліджень і публікацій. Питання управлінського стилю постійно перебувають у полі зору сучасних науковців. Вагомий внесок у розробку теоретичних та практичних досліджень стилю в управлінні зробили такі вчені як Г. Атаманчук, Р. Войтович, В. Князев, Н. Мельтюхова, М. Мурашко, Н. Нижник, Г. Одинцова та ін.

Окремі аспекти соціологічних досліджень, зокрема стосовно питань управлінських стилів висвітлювалося такими дослідниками як А. Даниленко, Г. Зміївський, А. Коростельов, Є. Лодатко, Б.Савченко, С. Поляков, А. Куртов, та ін.

Вклад основного матеріалу. Переходячи безпосередньо до розгляду процедурної частини аналізу необхідно зупинитися на структурній складовій анкет для експертного опитування як основного методу соціологічного дослідження стилю державно-управлінської діяльності.

Структура анкети для всіх без виключення експертних опитувань у будь-яких сферах суспільного життя головним чином пов’язана з одного боку – з формальними вимогами соціологічної науки, а з іншого – існуючим досвідом проведення аналогічних досліджень. Як показує практика, обсяг анкети для експертного опитування має відповідати двом, на перший погляд, взаємно протилежним критеріям – короткості та змістовності. Короткість анкети з дослідження стилю державно-управлінської діяльності полягає у дотриманні такої кількості поставлених запитань, яка б не втомлювала опитуваного керівника, виключаючи можливість надання хаотичних відповідей. Змістовність її означає якісну характеристику поставлених запитань, відповіді на які мають надати інтерв’юєру максимально можливу кількість аналітичної інформації.

Наступним етапом формування анкети є визначення групи експертів. Враховуючи характерні відмінності державно-управлінської діяльності охарактеризуємо її кількісний та якісний склад.

Розгляд наукових джерел [3, 4, 5] свідчить, що в соціології необхідна кількість експертів для подібного роду досліджень зазвичай варіюється у межах від п'ятнадцяти до тридцяти осіб, які мають бути рівномірно розподілені по відповідних підгрупах (категоріях анкети) за характерними ознаками. Однак зауважимо, що остаточна кількість респондентів визначається виключно метою кожного конкретного дослідження. Так, виходячи з мети, завдань та теоретичного підґрунтя проблеми, склад експертної групи доцільно сформувати на основі чотирьох частин, які відповідним чином складаються з представників законодавчої, виконавчої та судової гілок влади, а також незалежних експертів.

Першу частину групи експертів слід скласти з депутатів, що здійснюють представницькі повноваження на територіальному рівні та за своїми обов'язками мають опосередкований вплив на державно-управлінську діяльність. Слід відзначити, що враховуючи відсутність службової ієрархії цих посад, дану частину експертів буде логічним рівномірно розподілити на підгрупи (категорії анкет) за ознакою відповідного рівня здійснення депутатських повноважень.

До складу другої частини експертної групи, беручи до уваги принцип розподілу влади в Україні, доцільно включити представників органів державного управління та місцевого самоврядування, з відповідним розділенням по категоріях анкети за існуючою функціональною специфікою діяльності у відповідних органах влади.

Третя частина групи експертів має складатися з представників судової гілки влади, причому її розподіл на категорії, у даному випадку, не має практичного сенсу через фактичну необмеженість терміну перебування більшості суддів на посаді та відсутність такої ярко вираженої специфіки в роботі органів юстиції (наприклад, використання виключно нормативно-правового підходу) як у державному управлінні.

Четверту з зазначених частин слід сформувати на основі групи незалежних експертів, яка буде містити в собі підгрупи науковців у сфері державного управління і журналістів, які висвітлюють роботу органів влади та публікують матеріали з політико-правової тематики. Доповнити ці підгрупи, не зважаючи на очевидну "відносну незалежність", слід активними представниками політичних партій, які обіймають в них керівні посади. З метою забезпечення принципу плюралізму у відповідях експертів, під час здійснення такого дослідження, слід максимально розширити спектр політичних сил, представники яких мають брати в ньому участь. Практична цінність використання даної частини експертної групи полягає в отриманні так званого "погляду збоку" на досліджувану проблематику, що має забезпечити відповідний рівень об'єктивності одержаних у подальшому даних.

Таким чином, підводячи підсумок вищесказаному, структура експертної групи для аналізу стилю державно-управлінської діяльності може мати загальний вигляд, наведений на рис. 1.

В інших дослідженнях аналогічної проблематики загальна структура експертної групи, рівно як і її кількісний склад, може варіюватись залежно від рівня досліджуваного стилю державно-управлінської діяльності: конкретного управлінця, органу влади або держави взагалі. Відповідним чином може змінюватися й рівень органів державного управління та місцевого самоврядування, представники яких беруть участь в опитуванні.

Розпочинаючи розгляд структури запитань анкет для експертних опитувань з проблематики стилю державно-управлінської діяльності, нагадаємо, що вона має містити в собі як загальні соціологічні так і конкретні державно-управлінські запитання. Стандартні соціологічні запитання складатимуть найменшу частину від усього обсягу анкети, та з точки зору управлінської науки, є хоча й необхідною, але все ж таки формальністю, яка має практично забезпечити формування в подальшому належних дослідницьких висновків.



Рис. 1. Орієнтовний склад експертної групи для дослідження стилю державно-управлінської діяльності

Інша, значно більша частина анкети має містити у собі комплекс запитань, що безпосередньо пов'язані із сутністю проблеми що розглядається. Тому, особливо не поглиблюючись у соціологічний аспект, зосередимось переважно на запитаннях, які формують наукову державно-управлінську складову дослідження стилю діяльності органів влади.

Переходячи до цієї стадії формування майбутнього експертного опитування, досліднику слід визначитися із безпосередньою розстановкою запитань в середині анкети. У відповідності з загальнонауковим підходом до проведення подібних досліджень, структурна побудова запитань має відповідати принципам: наукової обґрунтованості, логічної структурованості та завершеності.

Перший з них полягає в урахуванні та дотриманні під час формування структури запитань, дійсних науково-теоретичних засад державного управління, тоді як другий та третій принципи забезпечують таку її побудову, яка дозволяє дослідникові, чітко дотримуючись засад формальної логіки, отримувати відповіді респондентів протягом усього процесу опитування, із обов'язковим висвітленням кожного з запланованих раніше питань. Так, наприклад, під час проведення раніше дослідження, виходячи з його конкретних завдань, загальну сукупність запитань анкети доцільно розподілити на декілька логічних блоків, надаючи їм для зручності користування умовні назви.

У першому блоці “загальні засади державно-управлінської діяльності”, відповідно до другої з визначених вимог до загальної структури анкети, необхідно провести визначення рівня розуміння респондентами загальної проблематики стилю державно-управлінської діяльності. При цьому, враховуючи вищезгадані принципи побудови структури, слід обов'язково розставити запитання саме у такій логічній послідовності, яка б дозволила всебічно з'ясувати існуючу думку експертів стосов-

но предмету дослідження. Так, респондентам слід запропонувати охарактеризувати різницю між управлінською та державно-управлінською діяльністю, визначити основний результат, відмінності та зміст останньої. Доцільно також дослідити критерії оцінки експертами ефективності управління в органах влади. Логічно завершити даний блок мають запитання стосовно визначення чинників, які найбільш впливають на стиль державно-управлінської діяльності індивідуального, організаційного та загальнодержавного рівнів.

Другий блок – “діяльність керівників в органах влади” слід присвятити питанням, відповіді на які мають розкрити думку експертів стосовно стилю державно-управлінської діяльності на рівні, що розглядається у кожному окремому дослідженні. Як вже зазначалося вище, цільовим рівнем даного перспективного дослідження є обласний. Виходячи з цього, більшість запитань даного блоку стосуватиметься індивідуального рівня стилю державно-управлінської діяльності, як відповідної складової рівня організаційного [2]. Тому, орієнтовними напрямками постановки запитань у даному випадку слід обрати з’ясування орієнтирів роботи керівників під час здійснення службових обов’язків; визначення необхідних якостей та характеристик особистості керівників [1], критеріїв оцінки їх потенціалу до ефективної співпраці тощо. Також, виходячи з попередніх наукових опрацювань, доцільно дослідити думку експертної групи з питань належного рівня знань, вмінь, навичок, та досвідченості, якими мають володіти сучасні керівники, що дозволить у подальшому сформулювати підґрунтя для майбутніх умовиводів стосовно необхідного стилю.

Сутність застосування третього логічного блоку – “деякі особливості функціонування органів влади”, полягає у тому, щоб надаючи респондентам можливість оцінити загальну ефективність діяльності органів державного управління та місцевого самоврядування, дозволити досліднику отримати чітке уявлення про необхідність оновлення її стилю. Сприяти цьому мають відповіді членів експертної групи на запитання, пов’язані із відокремленням найбільш характерних ознак існуючого стилю діяльності в органах влади, що розглядаються, та визначенням можливих напрямків його покращення. Необхідним також бачиться з’ясування деяких аспектів роботи державно-управлінських структур, пов’язаних із існуючими підходами до планування їх діяльності та забезпечення комфортного внутрішнього організаційного психологічного середовища для співробітників. Окрім наведеного, у даному блоці запитань доцільно обговорити також можливість застосування в діяльності органів влади технологій, підходів та методів, що використовуються в управлінні організаціями приватного сектору економіки.

Останній логічний блок анкети – “декілька слів про Вас” має бути представлений так званою “соціологічною частиною”, та формуватися на основі запитань, щодо визначення гендерного, вікового та освітнього рівня учасників опитування.

Таким чином, підсумовуючи вищенаведене, стає можливим представити універсальну структуру запитань анкети для будь-яких експертних опитувань щодо аналізу стилю державно-управлінської діяльності (рис. 2.).

Наступним етапом у підготовці проведення експертного дослідження стилю державно-управлінської діяльності, на якому слід зупинити увагу, є формування безпосередньо змісту запитань анкети. Не викликає сумнівів, що включення до анкети тих чи інших запитань головним чином обумовлене усією сукупністю наведених вище вимог і обмежень, пов’язаних з метою та задачами кожного конкретного дослідження, специфікою його об’єкту, безпосередньою структурою та логікою побудови опитування. До цього звичайно додається наукова обґрунтованість, яка у поєднанні з авторським баченням проблематики, остаточно й вирішують доцільність постановки перед респондентами кожного запитання.

Тому, абстрагуючись певним чином від детального розгляду кожного запитання та можливих варіантів відповідей, висвітливо докладніше можливий підхід до формулювання лише декількох з них, що гіпотетично мають викликати певні труднощі у дослідників.

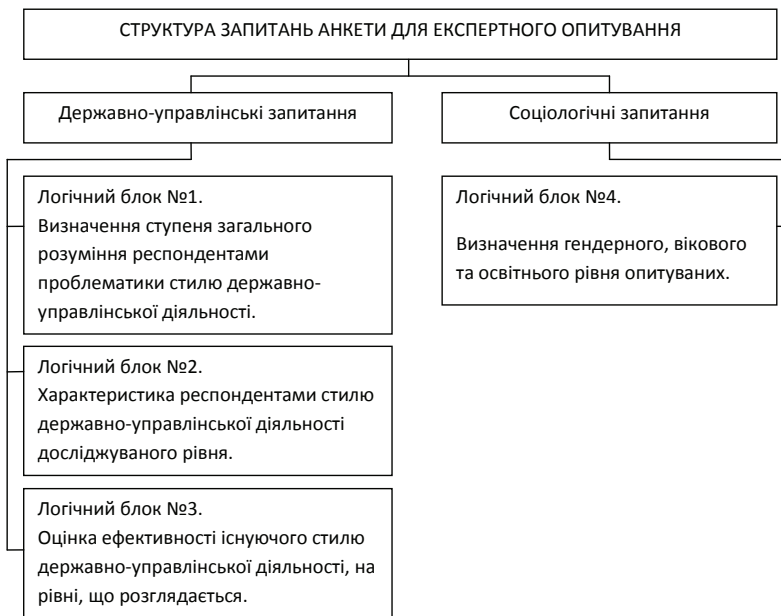


Рис. 2. Складові загальної структури запитань для експертних опитувань з проблематики стилю державно-управлінської діяльності

Мова йде про комплекс запитань, відповіді на які мають надати науковцям емпіричні дані стосовно характеристик існуючого стилю діяльності в органах державного управління та місцевого самоврядування з метою формування в подальшому пропозицій щодо його оновлення.

Висновки та перспективи подальших досліджень. Таким чином, підводячи загальний підсумок наведеному, стає можливим схематично відобразити основні етапи проведення дослідження існуючого стилю діяльності в органах державного управління та місцевого самоврядування (рис. 3.).

Слід відмітити, що дотримання даної схеми під час аналізу існуючих стилів діяльності в органах державного управління та місцевого самоврядування має не обов'язковий, а виключно рекомендаційний характер. Як вже неодноразово підкреслювалося вище, будь-який з науковців, виходячи з об'єктивних передумов кожного окремого дослідження, має сформулювати чіткі відповідні власні уявлення про ознаки, характер та структуру його здійснення. Головною ж ознакою даної схеми є універсальність, яка будучи вираженою у поєднанні підходів класичної соціології та сучасних засад теорії державного управління і менеджменту до аналізу стилів державно-управлінської діяльності забезпечує можливість її застосування безвиключно в кожній функціональній сфері. Виходячи з цих міркувань, наведену схему слід розглядати в якості базової для проведення будь-яких подібних досліджень, зважаючи на те, що вона є не статичною, а динамічною, тобто такою, що залишає можливість відповідної модифікації для здійснення аналізу стилів державно-управлінської діяльності інших рівнів.

Звичайно, перевірка практикою як даної схеми, так і всіх викладених вище теоретичних умовиводів, має здійснитися в процесі безпосереднього здійснення анкетування та аналізу отриманих аналітичних матеріалів, але вже на даний момент можна констатувати наявність необхідного підґрунтя, яке дозволяє певним чином стверджувати, що застосування такого підходу в якості єдиного, дозволить суттєво спростити проведення аналогічних досліджень, тим самим вже сприяючи підвищенню дієвості органів державного управління та місцевого самоврядування.

Продовжувати ж загальне дослідження проблематики оновлення існуючого стилю діяльності органів влади України доцільно в напрямку практичної апробації теоретичних матеріалів, викладених у цій статті.

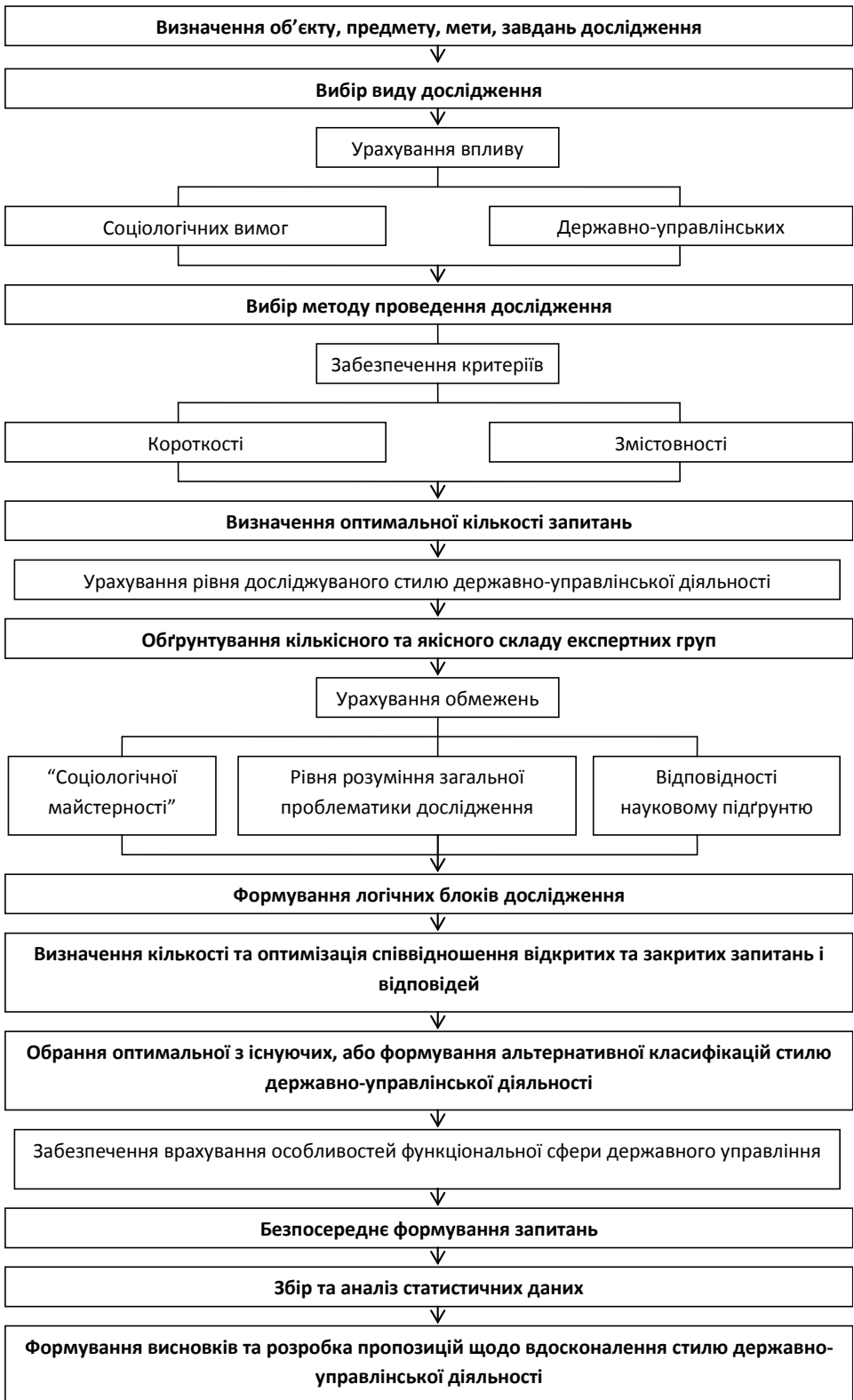


Рис. 3. Схема проведення дослідження існуючого стилю державно-управлінської діяльності

Література:

1. Дзвінчук Д. Актуальні якості державних службовців і підвищення їх кваліфікації / Д. Дзвінчук // Збірник наукових праць Української Академії державного управління при Президентові України / За заг. Ред.. В.І. Лугового, В.М. Князева. – К. : Вид-во УАДУ, 2000. – Вип. 2. – В 4 ч. Ч IV. – 516 с.
2. Єганов В.В. Чинники формування стилю державно-управлінської діяльності / В.В. Єганов // Держава та регіони Серія: Державне управління. – Запоріжжя: ГУ “ЗІДМУ”, 2006. – №4 – 283 с.
3. Опитування громадської думки. Як оцінити якість результатів опитування? Як проводити опитування? Як використовувати отримані дані? Для журналістів і політиків. – К. : Фонд “Демократичні ініціативи”, 2005. – 88 с.
4. Основы прикладной социологии. Под ред. Шереги Ф.Э., Горшкова М.К. – М. : Интерпракс, 1996. – 184 с.
5. Стоянов С. Эмпирическое социологическое исследование / С. Стоянов. Пер. с болгарского И.С. Морозовой, Р.Е. Мельцера. – М. : “Прогресс”, 1975. – 383 с.