

УДК 372.48 (477.8)

ББК 63.2+63.4

ПРО АРХЕОЛОГІЧНІ ДАНІ ТА ПИСЕМНІ ДЖЕРЕЛА З ІСТОРІЇ СЕЛА ПОБЕРЕЖЖЯ

Є. І. Крижанівський, В. М. Мойсишин, Н. М. Руско

Івано-Франківський національний технічний університет нафти і газу;

Івано-Франківськ, вул. Карпатська, 15;

e-mail: rector@nung.edu.ua; math@nung.edu.ua; nadijka89@i.ua

Розглянуто джерельну базу археологічних та писемних джерел, які формують літопис історії села Побережжя Тисменицького району Івано-Франківської області. Від першої письмової згадки 1552 року простежено джерельну базу основних етапів політичного, соціально-економічного та культурного життя населеного пункту. На основі шематизмів охарактеризовано розвиток демографічних процесів на території села Побережжя. Проаналізовано історичні документи, довідкові видання, періодичну пресу, що висвітлювали окремі теми з історії розвитку Побережжя. За допомогою ілюстративного матеріалу розкрито віхи історії цієї місцевості.

Ключові слова: *релікти, археологічний матеріал, квадрифолій, літописи, метрика, акти, договір, привілей, стольник, оренда, городські акти, шляхта, шематизм.*

Пізнати історію краю, де ти народився, живеш – вельми потрібна і корисна справа. Сьогодні у науковому доробку краєзнавців Прикарпаття є чимало праць, присвячених історії населених пунктів Галичини. Варто зазначити, що історико-краєзнавче дослідження – це складний і багатогранний процес. Воно поєднує чимало важливих напрямів. Одним із найважливіших аспектів у цьому процесі є створення ґрунтового історичного нарису про село чи місто. Сьогодні це є однією з ключових проблем, яка домінує на авансцені історичного краєзнавства.

Торкаючись проблеми вивчення населених пунктів, варто акцентувати увагу на селі. Сьогодні села переживають важкі і суперечливі процеси. В умовах постійних політичних, соціально-економічних, культурних змін, переосмислень цінностей не можна не погодитися із твердженням, що такий тип поселення, як село, по суті, зникає. У зв'язку з цим виникає потреба, а водночас і обов'язок – зберегти історію сільських населених пунктів. Створення історії села дає можливість не лише виявити загальні закономірності історичного процесу, а й показати унікальність і неповторність розвитку кожного з них.

Дослідження будь-якого населеного пункту потребує аргументованої бази джерел, які допомагають більш точно та об'єктивніше висвітлити події з історії села, селища чи міста. Задokumentовані спогади та фак-

ти про буденне життя, побут і традиції населення дають змогу більш об'єктивно визначити істинні причини подій і явищ, що мали місце в історичному процесі розвитку досліджуваного об'єкту.

Село Побережжя не є винятком. Протягом своєї більш ніж пів тисячолітньої історії події та люди, що їх творили, знайшли відображення у численних спогадах, записах і документах, залишках матеріальної та духовної культури даного населеного пункту.

Село Побережжя (первісна назва – Побереже) Тисменицького району на Прикарпатті простяглося вздовж правого берега Дністра за 24 км від Івано-Франківська, за 21 км від Галича та за 6 км від залізничної станції Єзупіль. Загальне площа села – 2014,5 га. Чисельність населення – 2015 осіб.

Найдавнішу за часом групу історичних джерел становлять залишки матеріальної культури.

Розповідають, що село мало свій початок в урочищі Козакова долина. Воно має ще такі топонімічні назви: Малиновище, Мурованиця, Селищі, Діброва, Київці, Бранівка, Слобідка, Двір. «Первісне село було розміщене за кілька кілометрів на південний захід від теперішнього села на лісистих горбах, званих Мурованиця, Селищі і Діброва, що лежать безпосередньо на північ від села Добрівляни над річкою Бистрицею» [11, с. 7] (рис. 1).

Народний переказ стверджує, що терен теперішнього Побережжя в давні часи звався Чешибіси (як варіант – Часобіси), бо був дуже непривітний. Води Дністра і Бистриці часто заливали долину між маріямпільськими і побережськими горами. «Було багато охаб, багон, різної комахні і звірів – словом, терен, по якому часами біси гуляли... Галицькі князі засилали на той терен за кару бояр-ворохобників та інших проступників» [11, с. 8].

Поселення найдавніших людей в Галицькому Подністров'ї існували дуже давно. Так, наприкінці 90-х років ХХ ст. Інститут Українознавства НАН України проводив археологічні розкопки на правому березі Дністра, де зараз Єзупіль, Побережжя, Ганусівка і вниз по Дністру. За результатами цих досліджень поселення найдавніших людей тут існували вже близько 100 тис. років до н.е. Знайдено кістки мамонта, носорога, північного оленя. Знайдено стоянки і печери, де жили люди близько 40-13 тис. років до н.е.

Чимало знярядь давньої людини зібрала міжнародна польсько-українська експедиція з пошуку найдавніших цивілізацій в долині Дністра, яка протягом липня 2015 року працювала в Галицькому районі [1]. Археологічні дослідження показали, що наші предки оселились біля нинішніх Маріямполя і Єзуполя ще у середньому палеоліті. Вік знахідок за даними термомолінесцентного аналізу проф. В. Шовкопляса з Інституту геологічних наук НАНУ – 111-115 тис. років. Інші відомі стоянки – в Козині, Галичі, Колодієвому, Межигірцях – більш молоді, пізньопалеолітичні, віком від 40 до 26-20 тис. років.



Рис. 1. Карта Побережжя інж. В. Горбая з книги доктора Тимодея Мацькова «З-над Дністра на канадські прерії»

У III-II тис. до н. е. на цих теренах жили трипільські племена.

Ось декілька фактів з археологічних досліджень дохристиянського періоду.

У 1881-1883 роках [3, с. 16-17] граф Войцех Дідушицький, заохочений археологом А. Кіркором, детально обстежив вапняну скелю на правому березі Бистриці, яку жителі навколишніх сіл називають Манастирем. «Він зауважив, – пише В. Деметрикевич [4], – що стіни двох печер, розташованих вище, в багатьох місцях розширені і добре оброблені людськими руками. Крім того, печери мають вибиті східці і заглиблення у формі ніш... В намулі нижньої печери і довкола неї учасники експедиції знайшли багато кремінних знарядь – ножі, нуклеуси, скребачки, кістяні шила, ліплений вручну посуд. Тут же, недалеко... були знайдені давні поховання, в яких теж виявлені кремінні знаряддя та кераміку». У 1985 р. це місце було обстежене археологом Борисом Василенком. Він встановив приналежність цього давнього поселення до трипільської культури [3, с. 16].

Надзвичайно цікавим є свідчення археолога В. Деметрикевича, що Чешибісами називали Стінку (Вовчинецькі гори), зокрема ту місцину, де було святилище в горі, від якого zostалися лише печери (Манастир) [15, с. 131], що загалом узгоджується зі свідченнями Т. Мацькова, наведеними вище.

«Невідома також доля каменів-дисків, – говорить у своїй «Бусовій книзі» Степан Пушик, – які в 90-х роках XIX століття виніс з печери місцевий лісник. На одному з них були вирізьблені дві змії, що переплелися... Таких круглих плит було в печері немало, бо ще раніше кілька з них потрапили до рук священика с. Ямниця Синовицького. Що він з ними зробив, невідомо. Очевидно, що це були або жертovníки, або своєрідні образи. Священик розповідав графові Дідушицькому, що на тих каменях є «старослав'янські руна». Немає в мене сумніву, ще це письмена, які А. Кифішин називає до шумерськими [15, с. 133]...»

Ще на два поселення на території Побережжя вказує у своїй книзі «Єзупіль» Ігор Дейчаківський [3, с. 16-17]: «...на правому березі Бистриці, на краю плато з крутими схилами польські вчені виявили давнє поселення, визначене ними як трипільське (культура мальованої кераміки). Детальне дослідження, здійснене в 1985 році Б. Василенком, показало наявність в цьому місці декількох культурних шарів пізнього палеоліту, пізнього неоліту (лінійно-стрічкова кераміка), трипільської культури, невизначеної культури епох бронзи і голіградської культури фракійського гольштату...»

Інше давнє поселення, яке розташоване за 2,5 км на південний схід від Єзуполя, зафіксував у 1918 році польський вчений Б. Януш. Це поселення знаходиться на правому березі Бистриці в урочищі Могила. Розкопки під керівництвом Бориса Василенка у 1985 році... на території поселення виявили залишки культури лінійно-стрічкової кераміки, знаряд-

дя, кераміку та залишки печі трипільського походження, кераміку культур гольштата, раннього заліза, а також сліди жертвоприношення I тисячоліття до н. е. – поч. н. е.».

Ще більш цікавими є археологічні дослідження княжого періоду. В часи Галицького князівства тут проходили два торгові шляхи: один – до Тисмениці, а інший – через Вільшаницю і Тлумач на Буковину.

Ще раз процитуємо книгу уродженця Побережжя доктора Тимотея Мацькова «З-над Дністра на канадські прерії» [11, с. 7]: «При кінці 19-го сторіччя професор Львівського університету д-р О. Чоловський робив розкопки в Селищах і на Діброві і описав їх у своїй книжці під заголовком: «О пшешлосьці Єзуполя». На підставі різних знахідок, як господарське знаряддя, домашній посуд, куски людських черепів, він визначає початок поселення теперішнього села Побережжя на 10 сторіччя після Христа».

Найбільш відомою архітектурною пам'яткою села Побережжя є останки монастиря-фортеці 13 століття, що охороняв пристань давнього Галича з південного сходу. Старожили стверджували, що на горбі Малиновице з ініціативи короля Данила був побудований Борисоглібський монастир. За місцевим переказом, монастир і церкву будували майстри з Києва, що оселилися під горою, а на згадку про їх перебування збереглася назва поля – Київці. Проведені влітку 1935 р. під керівництвом проф. Я. Пастернака пробні розкопки виявили фундаменти церкви, яка, і справді, закладена в часи Данила Галицького (XIII ст.). При лише часткових дослідженнях було розкопано, крім фундаменту храму, частину підлоги з тесаних вапнякових плит (70×70 см), шматки олов'яної бляхи з покрівлі, а також багато уламків архітектурних деталей, в основному фрагменти різьби в романському стилі [16, с. 82; 9, с. 138]. Повторні дослідження в урочищі Мурованиця (варіант Мурованка) здійснені археологами Ленінградського відділення Інститут археології АН СРСР під керівництвом проф. Михайла Каргера. Найперше археологи встановили, що сакральна споруда XIII ст. не є ротондою, вона має форму чотирикутника-квадрифолю. Зовнішній діаметр храму становив 22 м, а внутрішній – 15,5 м. Кам'яні фундаменти шириною 3,5 м і висотою 1,5 м були викладені річковим каменем на вапняно-піщаному розчині з домішками деревного вугілля (рис. 2а). Такі потужні фундаменти свідчать про дво-триярусну центричну форму храму. Пам'ятку її стилістичні особливості зближують із тогочасними романськими костелами Польщі, Чехії, Угорщини, Франції [6, 5, 8].

У силу збереженості на рівні фундаментів архітектурно-просторові особливості квадрифолю св. Бориса і Гліба, виявленого на полі Мурованиця у с. Побережжі, є практично невивченими. Кілька варіантів об'ємно-просторової реконструкції цього квадрифолю виконав В. Ярема (рис. 2б, 2в). Дослідник уявляв храм з банею, яка увінчувала центральний простір, навколо якої міг бути влаштований неширокий обхід [13, с. 22].

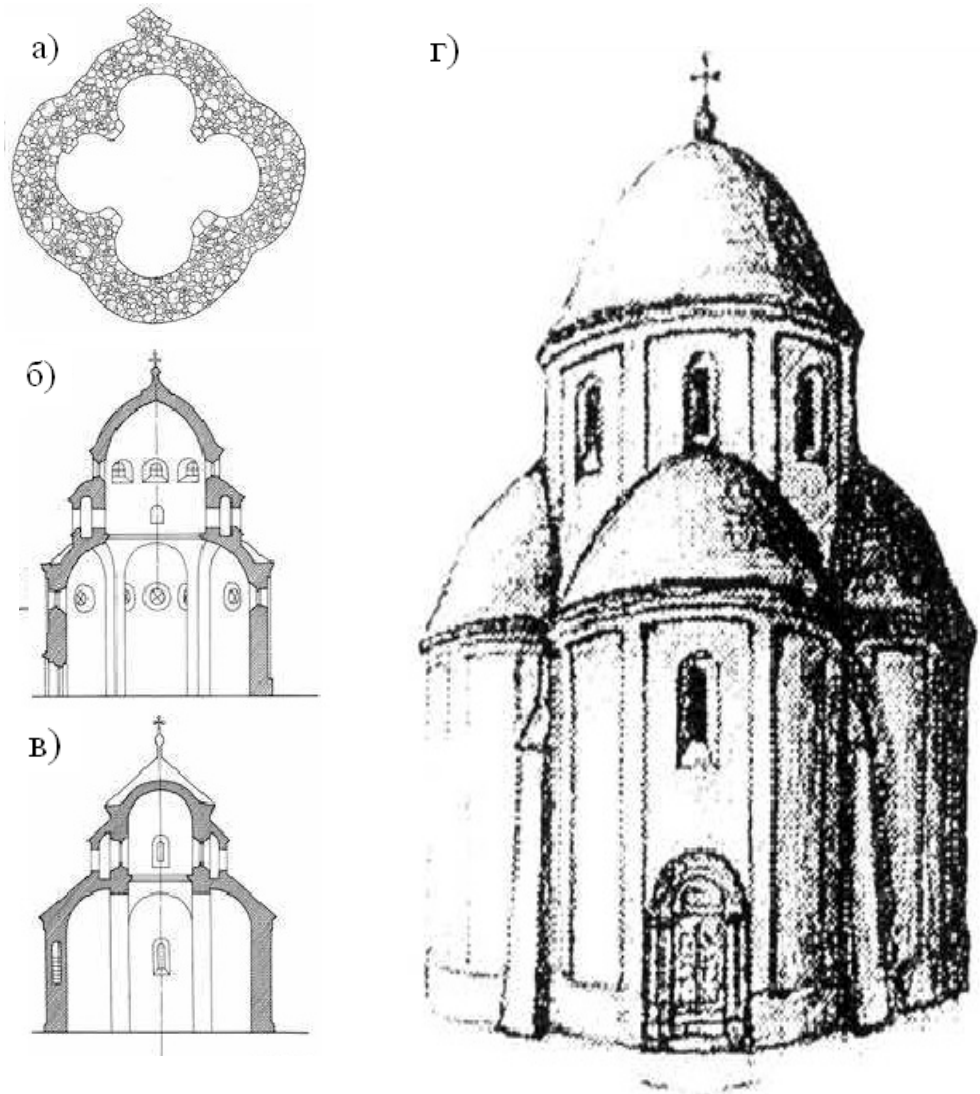


Рис. 2. Квадрифолій з с. Побережжя: а) план фундаментів (за М. Каргером); б), в) – варіанти реконструкції перетину (за В. Яремою); г) загальний вигляд (за В. Яремою)

«Як довів порівняльно-топологічний аналіз планів, з квадрифолієм у Побережжі виявляє спорідненість група угорських квадрифоліїв (Храст, Як, Папоц), – пише архітектор Юрій Диба [5, с. 17-19]. – Найближчим аналогом серед них є храм у Папоці, аналіз архітектури якого став вихідним пунктом у планувальній реконструкції галицького храму, яка, у свою чергу, стала підставою для відтворення його об'ємно-просторової реконструкції (рис. 3).

Споруда не лише перевершувала тогочасні центральноевропейські планувально-просторові аналоги за габаритами, але й вказувала на масштабність професійних амбіцій її творців та замовників».

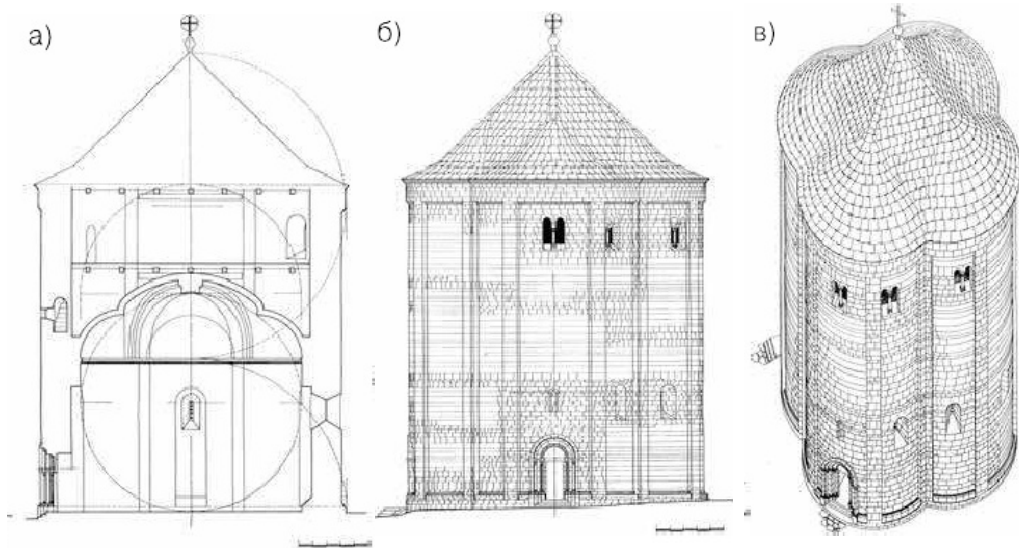


Рис. 3. Об'ємно-просторова реконструкція квадрифолю з с. Побережжя (за Ю. Дібою): а) перетин; б) фасад; в) аксонометрія

Невеликі охоронні роботи навколо фундаментів храму було проведено Богданом Томенчуком [16, с. 181-182] у 1989 р. «На схід від храму виявлено сліди кладовища. Розкопано вісім чоловічих захоронень, здійснених у неглибоких (0,71 м) ямах. Вздовж північного краю майданчика городища простежено окремі будівлі, господарські ями та оборонні стіни. Це дозволяє підтримати висновки Я. Пастернака щодо монастирського характеру даного церковного комплексу. Цей чоловічий монастир, очевидно, було засновано домініканцями, яких у 1234 р. було вигнано з Києва з монастиря Пресвятої Богородиці (Св. Марії) [2, с. 289-290]. Це був один з найбільш войовничих чернечих орденів, який з 1232 р. здійснював інквізицію. Ротонда входила до комплексу невеликого, але сильно укріпленого монастиря. Надзвичайна потужність стін ротонди (3,5 м) надавала їй вигляду справжньої оборонної кам'яної вежі. Монастир, очевидно, крім релігійних функцій, здійснював і контроль за важливою ділянкою старої Бирладської дороги, що вела до Галича, проходячи під його північними стінами. Це були справді південно-східні ворота до столиці».

Окрім так званих історичних залишків (реліктів) минулих часів чільне місце у джерельній базі історії України займають писемні джерела, які становлять основу переважної більшості історичних праць. Кожний історик не залежно від профілю своєї діяльності, вузької спеціалізації, найчастіше вдається до писемних джерел, а тому повинен мати цілісне уявлення про них [10, с. 30].

Важливими джерелами у вивченні життя того чи іншого населеного пункту в період Середньовіччя та в епоху Нового часу є різноманітні

літописні згадки, статистичні та описові матеріали, які подають відомості про загальну картину Галичини та становище Побережжя зокрема. Тут на допомогу досліднику приходять матеріали із фондів Архіву давніх актів у м. Варшава (AGAD), Державного історичного архіву України у м. Львові (ЦДІАУЛ), рукописні документи Львівської національної наукової бібліотеки України ім. В. Стефаника (ЛННБ) та ряд опублікованих джерел описово-статистичного характеру. Серед них можна виділити першу писемну згадку про Побережжя, яка датується 1552 роком та розміщена в Метриці Королівства Польського (*Matricularum Regni Poloniae Summaria*) або ж Коронній метриці [34, с. 85].

Оскільки у XVI столітті Галичина, як і Побережжя зокрема, входили до складу Речі Посполитої, то будь-які правові відносини регулювалися на основі різноманітних актів, привілеїв, договорів, документів здійснених для потреб юридичних або фізичних осіб тощо. Вся ця документація заносилася у так звану книгу реєстрації, яка зберігалася у королівському архіві. Саме в цій книзі від 22 серпня 1552 року подається запис про довічне дарування Польським королем Сигізмундом Августом львівському стольнику (*dapifero Leopoliensi*) Прокопію Сенявському передмістя Галицького Побережжя (*Pobereze dictus in suburbia Hailciensi*) (рис. 4). Прокопій Сенявський – представник знатної у Речі Посполитій родини гербу Леліва – був одним із трьох синів Рафаїла Сенявського та Агнешки Цебровської. Обіймав посади стольника львівського та хорунжого Галицького і водночас став першим відомим на сьогодні власником Побережжя.

Процитуємо текст привілею: «[к. 304 v.] Довічне дарування місця, названого Побережжя, на Галицькому передмісті для побудови двору шляхетному Прокопу Сенявському, львівському стольнику Сигізмунд Август і т.д. [титулатура] Повідомляємо і т.д. [вступна формула] кому належить. Оскільки показалися беззастережні заслуги шляхетного Прокопа Сенявського, львівського стольника, як нашому найяснішому батькові, так і нам, і державі нашій, цей же шляхетний Прокіп за прикладом своїх предків у замках від ворогів нашого королівства працею та пильністю неустанною сумлінно захищався, і за це гідний пошани, на засвідчення нашої ласки, яка й надалі над ним простягатиметься, [йому] надаємо. Отже, за ці ж заслуги шляхетного Прокопа, за проханнями радників наших, поданих до нас від його імені, які дійшли до певного відома і ласки нашої королівської, надаємо та даруємо йому, та його законним спадкоємцям ґрунт (пустку), звану Побережжя, розташований на Галицькому передмісті, для закладення та побудови двору (палацу), згідно з цим [документом] даємо, даруємо і незворотне дарування вчиняємо на вічні часи, щоб сам шляхетний Прокіп Сенявський та його законні спадкоємці могли місце, зване Побережжя, з усіма правами, посіlostями і належностями [к. 305] як вздовж, так і в ширину та наоколо, в який-небудь спосіб у своїх цілях тримати, мати, користувати забезпечувати і

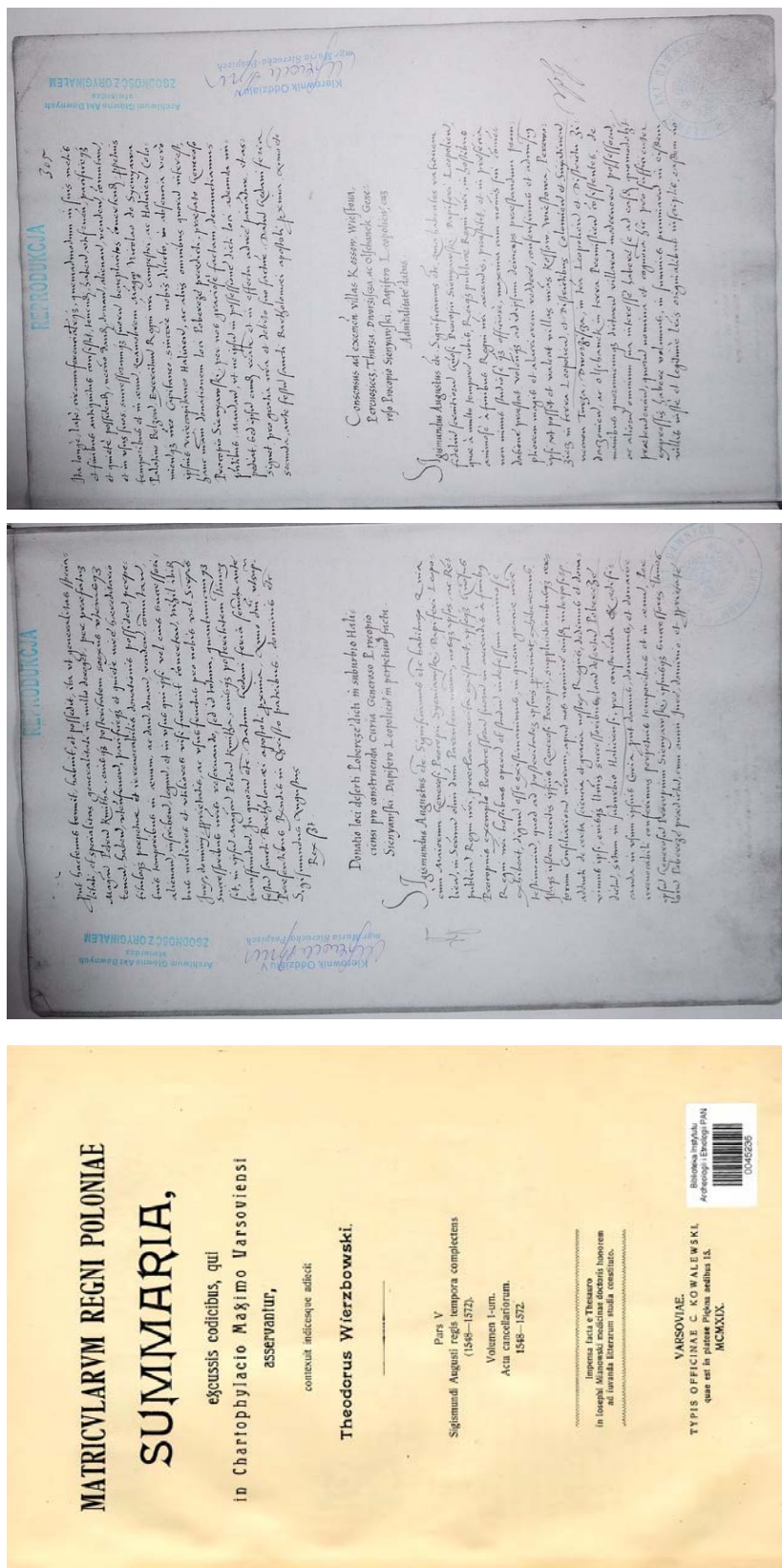


Рис. 4. Титульна сторінка Метрики Королівства Польського Регні Poloniae Summaria) та оригінал документа – найдавнішої писемної згадки про село Побережжя

спокійно посідати, а також давати, дарувати, відчужувати, продавати, вимінювати, і для інших своїх та своїх спадкоємців цілей використовувати, на вічні часи і до віку. Для цього ясновельможному Миколаю з Сеняви, белзькому воєводі, польному коронному гетьману і галицькому та коломиїському старості, вірному нам, за відсутності галицького віцестарости і всім іншим, кому це цікаво, це наше дарування місця, званого Побережжя, згаданому шляхетному Прокопу Сенявському, нами ласкаво зробленого, доводимо до відома у присутності свідків, щоб сам у володіння згаданого місця вступити утримався, але щоб його самого правдиво і в правовій силі запроваджено і надано, через нашу милість і свій виконаний обов'язок. Дано в Гданську у понеділок перед святом св. Бартоломія апостола, року що й перед цим [22 серпня 1552 р.]».

«Уже по заснуванні нового села, чи то завдяки зусиллю його мешканців, чи внаслідок природної конфігурації терену, – пише доктор Т. Мацьків, – Дністер коло Побережа ще раз змінив свій біг, а саме пробив собі русло попід саму Мар'ямпільську гору, відсуваючись від села Побережа майже на два кілометри на північ. При тій зміні русла Дністер забрав від Мар'ямполя цілий присілок та прилучив його до Побережа. Присілок той опісля становив одну громаду з Побережем, але мав у громаді свою автономну управу...» [11, с. 9] (рис. 5).

До 1944 року в назвах усіх офіційних документів, які стосувалися с. Побережжя, були написи «село Побереже і Бранівка».

З княжих часів до середини ХХ ст. Дністер був судноплавним. На території теперішнього села Побережжя знаходився порт Чешибіси, який відігравав важливу торговельну роль. У польських архівах вдалось знайти фотографії пароплавів, які плавали по Дністру в ХІХ ст. (рис. 6) [23, с. 171]. Днопоглиблювальні роботи на р. Дністер виконувались в теплу пору кожного року, аж до 40-х років ХХ ст. У кожному селі, вздовж Дністра, були спеціальні бригади, які виконували так зване багрування русла [23, с. 169].

Слід зазначити, що із захопленням українських етнічних земель розпочався процес польсько-шляхетської окупації. Найбільшими земельними власниками в Речі Посполитій були шляхта, король та духовенство. Лише окремі села належали міським громадам. Шляхта була провідною політичною силою країни. Вона домоглася узаконення такого стану, який обмежував існування нешляхетської земельної власності. З іншого боку, шляхтичі домоглися прийняття ряду законів, які навіть обмежували владу короля в своїх, в тому числі й стольних, володіннях і дозволяли перехід королівщини, зокрема староств, до рук шляхти. Щоб юридично закріпити право власності на отримані володіння, магнати та шляхта записували копії королівських привілеїв у гродські акти або договори про продаж, поділ, передачу в оренду сіл чи майна. За таких умов появились перші писемні згадки про населені пункти [14, с. 17].

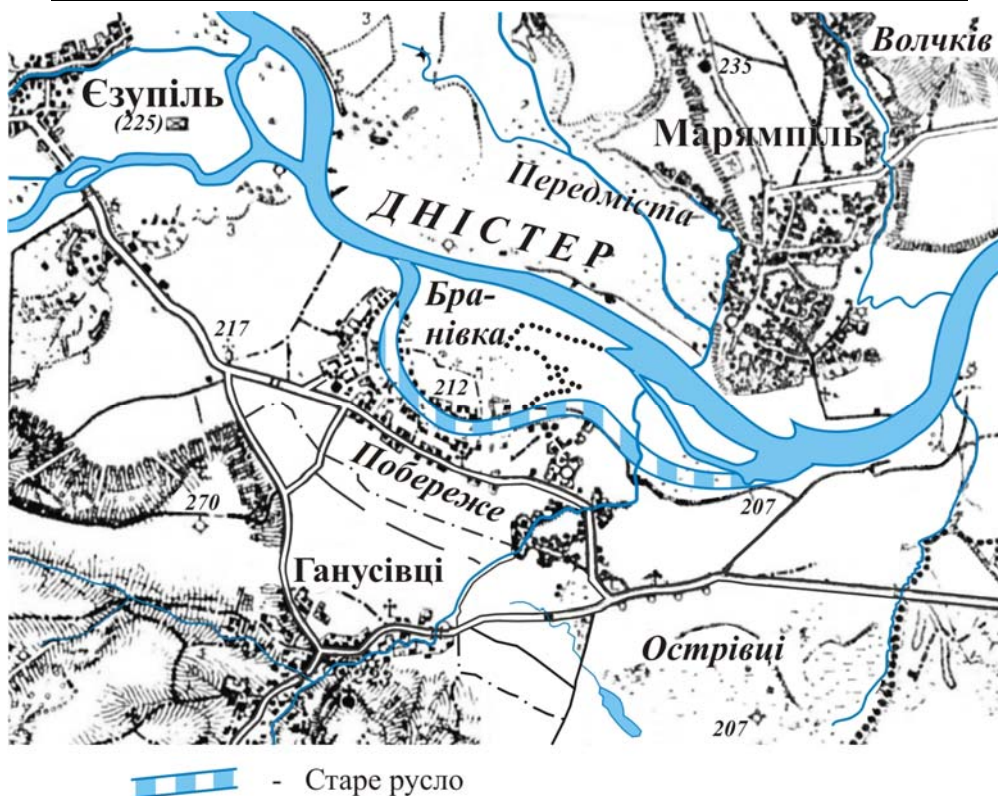


Рис. 5. Карта Дністра зі старим руслом поблизу с. Побережжя (друга половина XIX ст.)

Духовну культуру села XVI – середини XVIII століть відображають справи фонду 146 та 159 ЦДІАУЛ – Галицького намісництва та Галицької фінансової прокуратури відповідно. Саме тут описані основні етапи зведення церков на території села, подані церковні інвентарні описи нерухомого майна [17; 18].

Соціально-економічне та частково духовне життя села протягом XVI-XVII століть висвітлюють матеріали люстрацій Руського воєводства. Люстрації – це описи державних маєтків. Їх метою було встановлення складу податного населення, його грошових і натуральних повинностей, доходів королівських економій [32; 33].

Економічну картину села Побережжя протягом XVIII-XIX століть відображають справи Йосифінської та Францисканської метрики. Із цих земельних кадастрів дізнаємось про територіальні межі населеного пункту, земельні володіння кожного жителя, поширеність прізвищ і прізвиस्क. Окрім того, вищезгадані метрики є невід’ємним джерелом у вивченні мікротопонімів села, походження назв його окремих околиць [19; 20].

Документи щодо скасування панщини у 1848 році опубліковані у колективному виданні «Класова боротьба селянства Східної Галичини» (1772-1849) [7].

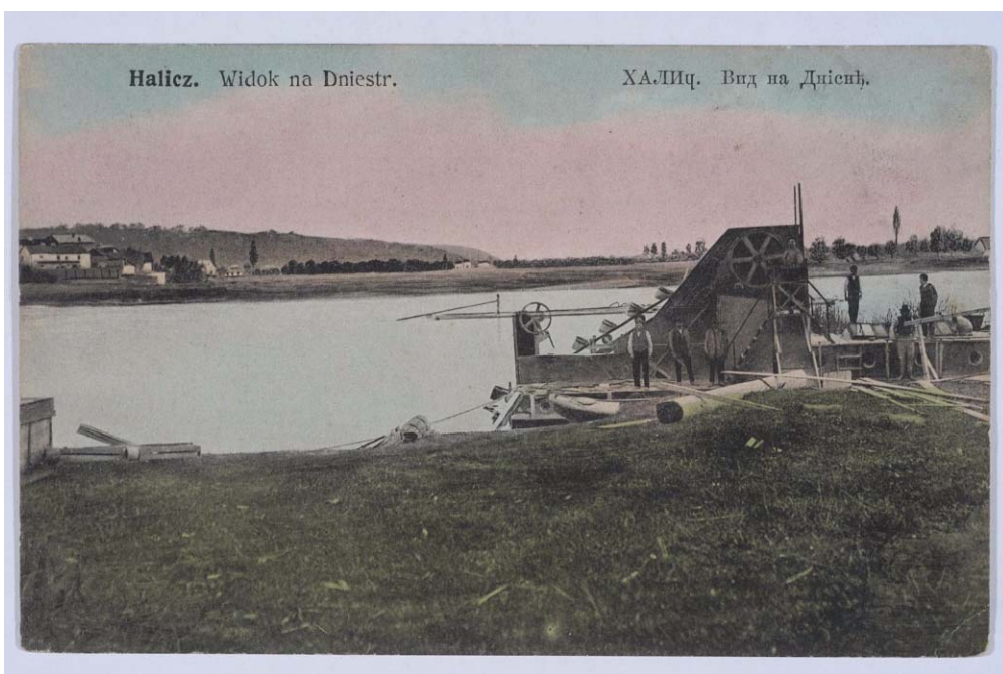


Рис. 6. Пароплав та берегова інженерна споруда на Дністрі (польські листівки 1885 р., видані Е. Шрейером у Станіславі)

Невід'ємним джерелом при вивченні етнічного та конфесійного складу Побережжя періоду ХІХ – першої половини ХХ століть є шематизми Львівської греко-католицької архієпархії та шематизми Станіславівської єпархії. Ці джерела на основі статистичних зіставлень дають змогу прослідкувати зміни чисельності населення села протягом другої половини ХІХ – першої половини ХХ століття. Окрім детальної інформації про кількість населення греко- і римо-католицького обрядів, особи священника «Шематизм...» дозволяє визначити площу земельних (орних і сіножатей) угідь села та вказує ім'я патрона – власника цих володінь [21; 22].

Зобразити загальну картину у зміні етнічного, конфесійного та кількісного складу населення протягом другої половини ХІХ – першої чверті ХХ століття допомагають також різноманітні статистичні видання. Серед них чільне місце займають так звані «Показчики місцевостей», де відображена інформація про кількісний склад населення, адміністративну приналежність населеного пункту, його віддаленість від повітового, окружного центру, етнічний склад населення та власників села. Одним з таких показчиків є «Найновіший показчик місцевостей Галичини, Великого князівства Краківського та князівства Буковинського» виданий протягом 1886-1918 років Яном Біго [24; 25; 26; 27; 28]. Протягом останньої чверті ХІХ – початку ХХ століття такі ж показчики видавались у Львові (1855, 1868, 1890), Кракові (1905), Варшаві (1923) [29; 30; 31].

Вагому роль у вивченні кількісного складу населення села відіграють переписи, які здійснювались урядами Австро-Угорської та Польської держав. Інформація з таких переписів дає змогу простежити зміни у етнічному складі населення, розвитку господарства («Показчик земель Галичини, опрацьований на підставі перепису населення від 31 грудня 1900 року») [30; 33; 37; 40]. У табл. 1 подано інформацію про зміни у кількісному та конфесійному складі населення села від 1832 до 1935 року.

Стислу інформацію про кількість будинків, площу орних земель, етнічний та релігійний склад населення станом на 1880 рік висвітлює восьмий том «Словника географічного королівства Польського та інших слов'янських країв». Зокрема зазначається про те, що село Побережжя разом із селом Бранівка розташоване на південному березі річки Дністер. На південному сході межує із Єзуполем. Східні межі сполучаються із Стриганцями, південні і західні – із Ганусівцями, а на півночі село омивається водами Дністра, за яким розташоване село Маріямпіль. Є згадка про однокласну школу. Конфесійний склад села станом на 1880 рік представляють 1668 греко-католиків та 78 римо-католиків. Власником Побережжя в цей час був Мар'ян Козицький [40, с. 339].

Інше історичне джерело – «Польська адресна книга» – окрім даних про кількість населення села в 1926-1927 роках, включає поіменний список ковалів, шевців та столярів, які проживали у селі Побережжя в цей

час. Водночас спостерігаємо, що населення села у порівнянні із 1880 роком зросло на 328 осіб і сягнуло позначки більше двох тисяч мешканців [31, с. 1516].

Таблиця 1. Кількісний та конфесійний склад населення с. Побережжя у 1832-1935 р.р.

Рік	Греко-католики	Римо-католики	Іудеї
1832	955		
1836	1024		
1840	1074		
1844	1198		
1850	1281		
1855	1321		
1860	1509		
1865	1537		
1871	1531		
1875	1519		
1880	1628		
1885	1721		
1890	1812		
1895	2098	82	78
1900	2160	85	79
1905	2210	85	79
1910	2364	93	80
1914	2414	85	61
1925	2400	93	80
1930	1880	93	80
1935	1899	93	80

Вивчення проблеми культурно-освітнього розвитку села неможливе без розгляду аспектів шкільної освіти. Важливим в цьому плані є дослідження питання виникнення першої школи, постатей вчителів, етнічного і кількісного складу учнів. Тут на допомогу досліднику приходять «Шематизми королівства Галичини і Володимирії». Ці статистично-описові збірники кінця XVIII – першої чверті XX століть містять відомості про перших вчителів Поберезької школи та займані ними посади [20-22].

Таким чином, дослідження та вивчення історії села Побережжя містить тверду аргументовану базу джерел, закріплену рядом наукових та науково-публіцистичних видань як іноземного, так і вітчизняного колективного і монографічного характеру. Серед них особливу цінність становлять архівні та рукописні матеріали, опубліковані збірники шематизмів та переписів населення, покажчики земель, енциклопедичні видання, мемуари та спогади. Водночас не слід забувати, що усі вище перелічені історичні джерела та праці є безпосереднім результатом діяльності людей (очевидців, науковців), які, в свою чергу, висвітлюють результати досліджень крізь призму власних поглядів та переконань, що дає змогу стверджувати про критичний підхід до джерельної бази та її певну суб’єктивність.

Водночас проблема дослідження джерельної бази вищезгаданого населеного пункту залишається актуальною і не до кінця вивченою, адже кожен день із літопису села залишає свої джерела і спогади. Істинні вони чи фальшиві – це вже питання другорядного плану. Однак саме на основі цих матеріалів постає загальна картина розвитку населеного пункту від початку його заснування аж до сьогодення.

Отже, підсумовуючи вищесказане, можна зазначити, що село Побережжя засноване у 1552 році, а його первинна назва збереглася до наших днів. Базуючись на історичних документах, можемо констатувати той факт, що днем заснування села Побережжя є 22 серпня (4 вересня за новим стилем) 1552 року, про що свідчить запис довічного дарування Польським королем Сигізмундом Августом львівському стольнику Прокопію Сенявському передмістя Галицького Побережжя званого «пустою» для побудови «Двору». Таким чином, за допомогою документальних та архівних джерел можемо простежити історію села Побережжя від перших поселень до сьогоднішнього дня. Опис села Побережжя Тисменицького району може бути початковим етапом дослідження та написання, за умови архівного й історіографічного пошуку, більш розлогого історичного нарису, що має охопити демографічне, соціальне, економічне та політичне життя цього села у різні періоди.

Література

1. Адаменко О. Рекордно старовинні. Маріямпіль і Єзупіль залишаються наразі в статусі найдавніших поселень Галицького Придністров'я / Олег Адаменко // Галичина. Громадсько-політична газета Івано-Франківської області. – №118-119 (5071-5072) від 13 серпня 2015 р. – С. 4.
2. Грушевський М. С. Духовна Україна / М. С. Грушевський. – К.: Либідь, 1994. – 540 с.
3. Дейчаківський І. І. Єзупіль. Від перших поселень до сьогодення / І. І. Дейчаківський. – Івано-Франківськ: Бібліотека газети «Вперед», 1997. – 192.
4. Деметрикевич В. Сілецькі печери: 3 книги «Печери, викуті в скелях Східної Галичини» / В. Деметрикевич; Переклад І. Драбчука // Вперед. – 3 червня 1995. – С. 3.
5. Диба Ю. Джерела архітектури квадрифолія з с. Побережжя / Ю. Диба // Архітектурний вісник КНУБА: Наук.-виробн. збірник. – К.: Київський національний університет будівництва і архітектури, 2013. – Вип.1. – С. 13-24.
6. Каргер М. К. К истории галицкого зодчества XII-XIII в.в. / М. М. Каргер // Краткие сообщения института археологии АН СССР. – М., 1976. – Вып. 146. – С. 53-59.
7. Класова боротьба селянства Східної Галичини (1772-1849): документи і матеріали. – К., 1974. – 595 с.

8. Коваль І. Археологія Галича в період «сталінських морозів» і «хрущовської відлиги». В зб. «Вітольд Ауліх та археологічні студії княжого Галича / І. Коваль; за ред.. М. Волощука // Галич. Збірник наукових праць. – Івано-Франк.: Лілея-НВ, 2016. – Серія 2. – Вип.1. – С. 95-110.
9. Коваль І. М. Дослідник підземного архіву України / І. М. Коваль. – Львів: Місіонер, 1999. – 176 с.
10. Макарчук С. Джерелознавство історії України: Навч. посібн. / С. Макарчук. – Львів: Світ, 2008. – 512 с.
11. Мацьків Т. З-над Дністра на канадські прерії. Мій життєвий шлях / Д-р Тимотей Мацьків. – Едмонтон: Українські вісті, 1963. – 208 с.
12. Пастернак Я. Старий Галич. Археологічно-історичні дослідження у 1850-1943 рр. / Я. Пастернак. – Львів; Краків, 1944. – 238 р.
13. Патріарх Димитрій (В. Ярема). Церковне будівництво Західної України / В. Ярема; Заг. редакція Ю. Криворучка. – Львів, 1998. – 68 с.
14. Пірко В. О. Галицьке село наприкінці XVII – в першій половині XVIII ст. (історико-економічний нарис за матеріалами Перемишльської землі) / В. О. Пірко. – Український культурологічний центр. Східний видавничий дім. – Донецьк, 2006. – 148 с.
15. Пушик С. Бусова книга. Історія, фольклор, міфи. Том шостий. Книга перша / С. Пушик. – Івано-Франківськ: Нова Зоря, 2014. – 960 с.
16. Томенчук Б. Галич і Мала Галицька земля XII-XIII ст. Історична топографія городищ / Богдан Томенчук. – Івано-Франківськ: Симфонія форте, 2016. – 596 с.
17. ЦДІАУЛ, ф. 146. Галицьке намісництво, м. Львів (1448-1934).
18. ЦДІАУЛ, ф. 159. Галицька фінансова прокуратура, м. Львів (1462-1928).
19. ЦДІАУЛ, ф. 20. Францисканська метрика (1807-1902), оп. 6., спр. 52.
20. Центральний Державний історичний архів України у м. Львові (далі – ЦДІАУЛ, ф. 19. Йосифінська метрика (1787-1788), оп. 6., спр. 129.
21. Шематизмъ всего клира греко-католицкой епархії Станіславовской на рокъ 1885-1938.
22. Шематизмъ всего клира греко-католицкой митрополичой архієпархії Львовской на рокъ 1832-1938.
23. Яремко О. Є. Шляхи зменшення негативних наслідків повеней на річці Дністер / О. Є. Яремко, Є. А. Витриховський // Економічна безпека та збалансоване природокористування. – 2016. – №1(13). – С. 167-177.
24. Bigo J. Najnowszy skorowidz wszystkich miejscowości z przysiółkami w Królestwie Galicyi, Wielkim księstwie Krakowskim i Księstwie Bukowińskim z uwzględnieniem wszystkich dotąd zaszytych zmian terytorialnych kraju z oznaczeniem starostw, sądów powiatowych, urzędów parafialnych, urzędów pocztowych i telegraficznych / J. Bigo. – Złoczów, 1886. – 247 s.

25. Bigo J. Najnowszy skorowidz wszystkich miejscowości z przysiółkami w Królestwie Galicyi, Wielkim księstwie Krakowskim i Księstwie Bukowińskim z uwzględnieniem wszystkich dotąd zaszłych zmian terytorialnych kraju z oznaczeniem starostw, sądów powiatowych, urzędów parafialnych, urzędów pocztowych i telegraficznych / J. Bigo. – Lwów, 1897. – 260 s.
26. Bigo J. Najnowszy skorowidz wszystkich miejscowości z przysiółkami w Królestwie Galicyi, Wielkim księstwie Krakowskim i Księstwie Bukowińskim z uwzględnieniem wszystkich dotąd zaszłych zmian terytorialnych kraju z oznaczeniem starostw, sądów powiatowych, urzędów parafialnych, urzędów pocztowych i telegraficznych / J. Bigo. – Lwów, 1904. – 250 s.
27. Bigo J. Najnowszy skorowidz wszystkich miejscowości z przysiółkami w Królestwie Galicyi, Wielkim księstwie Krakowskim i Księstwie Bukowińskim z uwzględnieniem wszystkich dotąd zaszłych zmian terytorialnych kraju z oznaczeniem starostw, sądów powiatowych, urzędów parafialnych, urzędów pocztowych i telegraficznych / J. Bigo. – Lwów, 1914. – 221 s.
28. Bigo J. Najnowszy skorowidz wszystkich miejscowości z przysiółkami w Królestwie Galicyi, Wielkim księstwie Krakowskim i Księstwie Bukowińskim z uwzględnieniem wszystkich dotąd zaszłych zmian terytorialnych kraju z oznaczeniem starostw, sądów powiatowych, urzędów parafialnych, urzędów pocztowych i telegraficznych / J. Bigo. – Lwów, 1918. – 221 s.
29. Galizisches provinzial-handbuch für das Jahr 1868. – Lemberg, 1868. – 1094 s.
30. Handbuch des Lemberger Statthaltereii-Gebietes in Galizien für das Jahr 1858. – Lemberg, 1858. – 605 s.
31. Księga adresowa Polski. – Warszawa, 1927. – 2779 s.
32. Lustracja województw Ruskiego, Podolskiego i Belzkiego 1564-1565. – Wrocław-Warszawa-Lódź, 1992 – 250 s.
33. Lustracja województwa Ruskiego 1661-1665. Część III: Ziemia Halicka i Chelmska. – Wrocław-Warszawa-Kraków: Zakład Narodowy im. Ossolińskich, 1976. – 303 s.
34. Matricularum Regni Poloniae Summaria. – Pars V. – Varsovia, 1919.
35. Skorowidz dobr tabularnych w Galicyi z W. Ks. Krakowskiem. – Krakow, 1905. – 230 s.
36. Skorowidz dobr tabularnych w Galicyi z W. Ks. Krakowskiem. – Lwów, 1890. – 295 s.
37. Skorowidz Gminny Galicyi opracowany na podstawie wyników spisu ludności z dnia 31 grudnia 1900. – Wiedeń, 1907. – 1023 s.
38. Skorowidz miejscowości Rzeczypospolitej Polskiej. T XIV. – Warszawa, 1923. – 30 s.

39. Skorowidz wszystkich miejscowości, położonych w Królestwie Galicyi i Łodomerii jako też w wielkiem księstwie Krakowskiem i księstwie Bukowińskiem pod względem politycznej i sądowej organizacyi kraju. – Lwow, 1855. – 269 s.
40. Słownik geograficzny Królestwa Polskiego i innych krajów słowiańskich. T. VIII. –Warszawa: nakł. Filipa Sulimierskiego i Władysława Walewskiego, 1887. – 900 s.
41. Statystyka Polski. Skorowidz gmin Rzeczypospolitej Polskiej. Część III: Województwa południowe. – Warszawa, 1933. – 121 s.
42. Szematyzm królestwa Galicyi i Łodomeryi z Wielkiem księstwem Krakowskiem na rok 1832 – 1914. – Lwow, 1869.
43. Volständiges Ortschaften-Verzeichniss der im Reichsrathe vertretenen Königreiche und Länder nach den Ergebnissen der Volkszählung vom 31 December 1880. – Wien, 1882. – 403 s.

Стаття надійшла до редакційної колегії 30.11.2016 р.

*Рекомендовано до друку д.політ.н., професором Монолатієм І.С.,
д.іст.н., професором Мандриком Я.І.*

ABOUT ARCHAEOLOGICAL DATA AND WRITING SOURCES OF VILLAGE'S POBEREZHZIA HISTORY

Ye. I. Kryshanivsky, V. M. Moysyshyn, N. M. Rusko

Ivano-Frankivsk national technical university of oil and gas;

Ivano-Frankivsk, Carpathians str., 15;

e-mail: rector@nung.edu.ua; math@nung.edu.ua; nadijka89@i.ua

The spring base of archaeological and writing sources which form the chronicle of history of village Poberezhia of Tysmenytsia district of Ivano-Frankivsk region is considered in the article. From the first writing mention of 1552 traced spring base of basic stages of political, socio-economic and cultural life of settlement. On the basis of szematyzms description is given to development of demographic processes on territory of village Poberezhia. Historical documents are analyzed in the article, reference editions, periodic press, that separate themes were lighted from history of development of Poberezhia. By illustrative material the landmarks of history of this locality are exposed.

Keywords: *relicts, archaeological material, quatrefoil, chronicles, birth-certificate, acts, agreement, privilege, village elder, lease, town acts, gentry, szematyzm.*