

# Ламії

## Образи-візії Миколи Недзельського

ЮРІЙ ЩЕРБАК

*Полезен плод  
на дереве, удобный  
для захвата.*

Николай НЕДЗЕЛЬСКИЙ

Почнемо з визначення. «**Ламія** (Lamia) — в греческой мифологии смертная королева, которая превратилась в чудовище — пожирательницу детей. <...> Постепенно Ламия размножилась и превратилась в многочисленных демонов, которых также называли ламиями. Их ассоциировали с суккубами, которые высасывали кровь у мужчин и женщин, а затем поедали их. Вера в существование ламий прошла через все Средневековье» [1]. В іншому виданні: «Ламия — в греческой мифологии дочь Посейдона и Либии. Когда Зевс влюбился в нее, разъяренная Гера заставила ее пожрать собственных детей. <...> Ламия, многими своими чертами напоминающая ведьму, привлекла пристальное внимание демоологов» [2].

Сучасна (одна з безлічі, зрозуміло, можливих) інтерпретація: «пожирання дітей» — метафора «пожирання» позасвідомим Свідомості.

Але процес можливо повернути й у зворотному напрямку: для цього потрібно «приручити» ламій (позасвідомі сили, котрі «пожирать» Свідомість), як приручають для полювання яструбів, соколів, орлів, гепардів.

Погляньмо, як це виконано у творчості сучасного київського графіка й фотохудожника Миколи Недзельського.

### **Ламії «Настройки» (Ламія «розплющує очі»).**

Заплющені зелені очі Ламії — «фосфор», фосфоричне світло, погляд у темряві(у)... *Чорні* зіниці розкриваються, «*ультрафіолет*» / *біле* волосся здійснюється як голки дикобраза. Ламія вже «настроєна» — її воля вже «натягнута» між «+» («*ультрафіолет*» / *біле*) та «-» (*чорне*) й готова до нападу, до «пожирання» білого світла («+») Свідомості, котре під натиском вторгнення Ламії «потече», як струм, до чорної темряви («-») Позасвідомого.

### **Ламії Проникнення.**

Мисливець споглядання («імагонавт», «імагофаг») «розгортає ситуацію навпаки», володіючи «двочастинною» технікою «соколово-ламійного» полювання:

(1) «дхарана» (*концентрація* в термінах індуїзму): погляд «сканує» зображення Ламії. Погляд — в зіниці, це перше. Одномоментно: носова



Ламії «Настройки» (Ламія «розплющує очі»)

перегородка, котра як стріла (про символ стріли — трохи нижче) розділяє (позначає, підкреслює) асиметрію правого й лівого ока Ламії (це як не випадково асиметричні клешні краба — одна називається «клешня дроблення», інша — «ріжуча»: Ламія «полює очима» «як клешнею», а мисливець споглядання полює «крізь» очі Ламії). Одномоментно: погляд споглядача торкається *стислос-*



Ламії Проникнення

*ті* губ Ламії, котра полює також і «стисненням щелеп», й так само, «дзеркально копіюючи», йде за нею мисливець споглядання. Одномоментно: лінія брів, лінія повік, знову — ніс-стріла («дзьоб»), «вугільно-штрихові» розмиви, погляд у міжбрів'я, «пульсація» між асиметричними очима (напіввертикальне праве — разом із нахилом голови вправо — «прорізає»; ліве — «поглинає») — і:

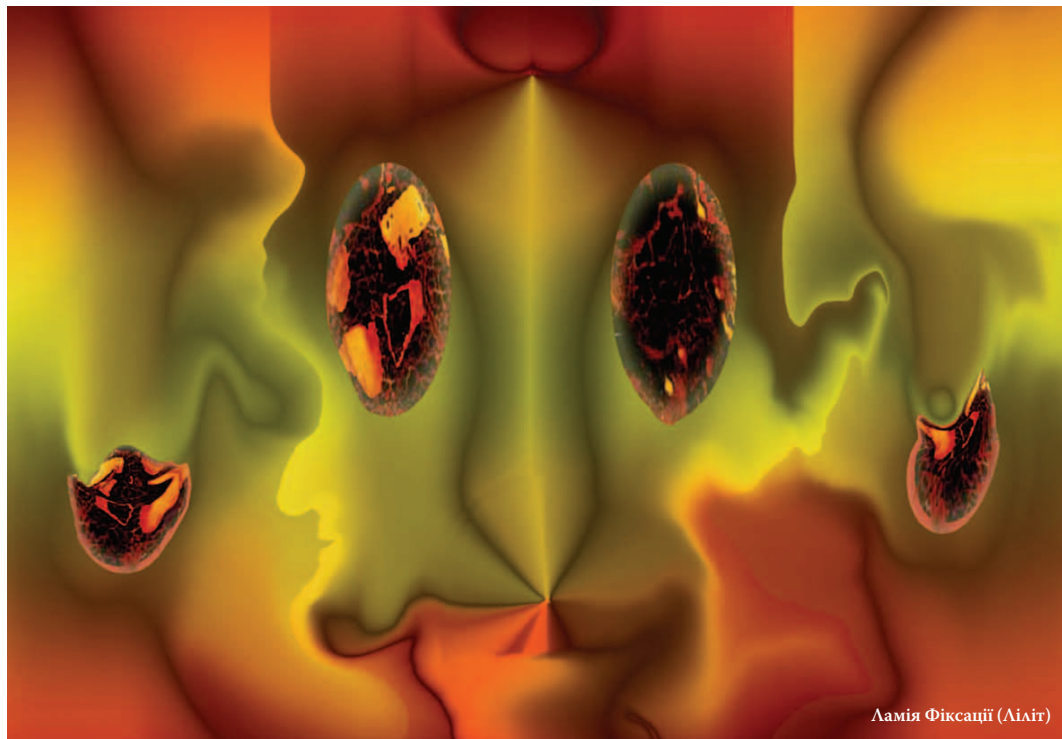
(2) «Дхіана» — *споглядання*. Свідомість «пірнає» («падає каменем», як хижий птах) в той чи інший — потрібний їй саме зараз — «сегмент» Позасвідомого...

Додатково пояснимо це за допомогою метафори, так само запозиченої з індуїзму (оскільки відповідного аналога в культурі європейського спрямування не існує), — «стрільба з лука».

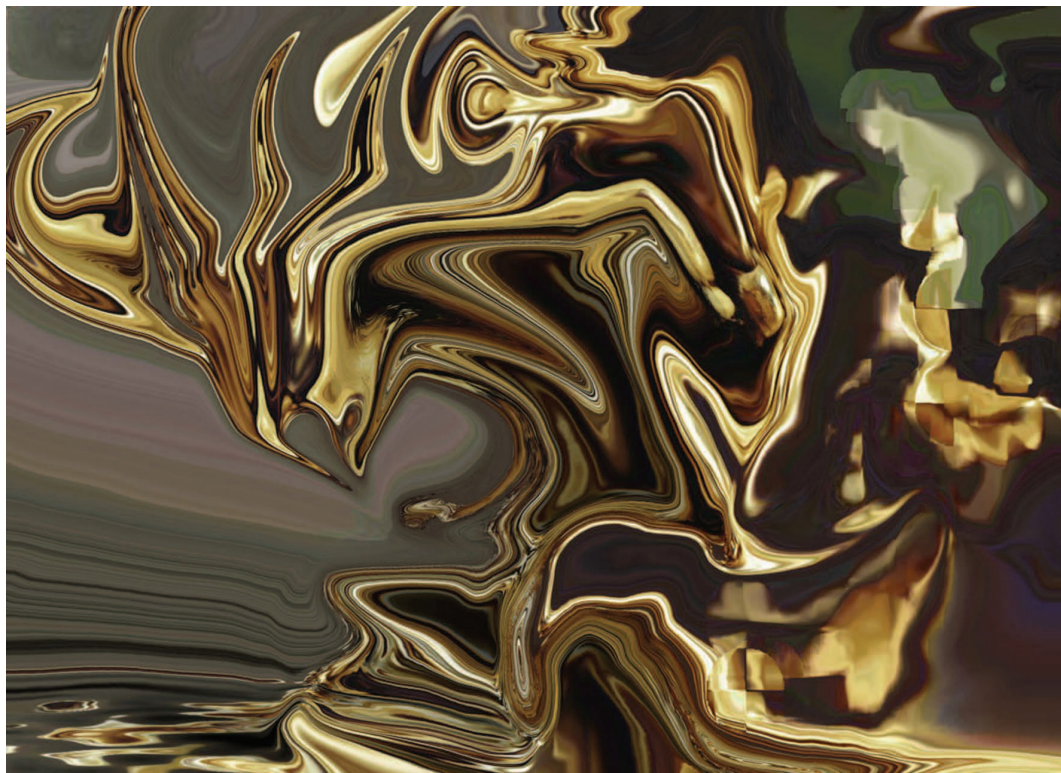
...Коли твій погляд «пульсує», охоплюючи («дхарана») акцентовані вище «елементи» образу Ламії, — якщо будеш інтроспективно уважний до суто психологічної сторони цієї «магічної пригоди», помітиш: «епіцентр» твоєї уваги мимовільно й спонтанно зміщуватиметься: коли ти докладаєш достатньо сконцентровані й точні («дхарана») зусилля для проникнення вглиб образу, «епіцентр» уваги «відтягуватиметься», як не дивно (але ти помітиш це), у зворотному напрямку — до гіпофізу й шишкоподібної залози («центру голови») спо-

глядача. Це має метафоричну назву: «натягання тятиви». Якщо все йде достатньо точно («дхарана»), настає момент «повного натягання» й... — постріл, «політ стріли»: «дхіана». І ти потрапиш у — запозичимо термін із теренів ще однієї «екзотичної» для нас культури — тибетської — у «вангтханг» (тиб. «силове поле»; у вільному перекладі — для європейської аудиторії — яскравого тибетського мислителя Чог'яма Трунгпа (1939–1987): «справжня присутність»).

...У розглядуваному випадку це означає: «крізь» очі Ламії ти зможеш потрапити у певний — це залежить від твоєї індивідуальності та «вікового періоду» (етапу) твого життя — «сегмент» Позасвідомого, котрий стане прозорим для твоєї Свідомості. «Феноменологію» цього інсайту раціонально пояснювати не зовсім доречно: це радше заплугає, аніж допоможе зрозуміти... Хіба що у найзагальні-



Ламія Фіксації (Ліліт)



Ламія «Шліфовки» (Гарпія)

ших рисах: на завершальному етапі «дхіани» (споглядання-спостереження) ти потрапляєш у «вангтханг» («силове поле», «справжню присутність»); це відчуватиметься приблизно так, начебто ти — «в іншому світі»; можливо, подібне відчуття було у Колумба, коли він зійшов на берег Нового Світу... Перевір це сам. ...А навіщо це? Це залежить від твоєї індивідуальності: якщо ти мисливець магії, ти полюєш на приховані у Позасвідомому латентні сили твого власного «Я», щоб застосувати їх, зокрема, й у «денно-побутовій» реальності.

...До речі, це — перехід («ривок») від «дхарани» до «дхіани»: різкий нахил голови вправо («струс мозку»), одномоментно: очі «схоплюють» міжбрів'я, як «клевня краба»... Трохи вдуматись — і це не так вже й складно зрозуміти.

#### **Ламія Фіксації (Ліліт).**

Ліліт — більш давня й потужна міфологічна сутність-сила [4], аніж Ламія (хоча «за фахом» вони споріднені), тому ми й «фіксуємо» нею ряд іпостасей Ламії.

...До уваги: знову фосфорично-зелений, знову носова перегородка — «стріла» (котра, окрім іншого, символізує «нюх» на магічну пригоду, тобто саму потенційну можливість «проникнення»), знову асиметрія очей... — «скануючи» поглядом у зворотному напрямку — від Ліліт до ламій, — є шанс натрапити на можливість «фіксації» усе ще хистких результатів «зворотного» — з позицій Свідомості — керованого мисливцем магії нападу ламій на Позасвідоме.

#### **Ламія «Шліфовки» (Гарпія).**

«Гарпія — у грецькій міфології — крила-



Балкон на Стрілецькій. Фото

та потвора з обличчям жінки, з пазурами [5] на руках і ногах (символ ненажерливості); демон бурі і смерті» [6]. Якраз те, що нам і треба для «шліфовки» (акцентованого завершення образного ряду). Річ в тім, що міфологічні істоти-сили живуть більш вагомим і, сказати б, значно більш «реальним» чином у нашому ж власному Позасвідомому, аніж в книжковій сфері. Але з «ходом Історії» (міфологічні істоти — «позаісторичні») вони, «покинуті непризволяє» власною «земною» культурою (котру радше вони створили, а не навпаки), «розмивають свої абриси», частково «зливаючись» й частково переходячи одне в одне.

Знову ж — зворотний напрямок: Гарпія допоможе з більшою й «точнішою» силою — ввійти увагою в сило-образний ряд М. Н. «Ламії», оскільки є «демоном бурі» (у Свідомості).

### Балкон на Стрілецькій.

...Років щонайменше з п'ятнадцять — мабуть, таки більше — сплило від того часу, як востаннє виходили з Миколою Недзельським на його «Балкон на Стрілецькій», ведучи довгими годинами нескінченні розмови... зокрема й про ламій... часи, щоправда, були дещо інші — менше зовнішнього, більше сутнісного...

...Розмотуючи он той зелений (колір, зокрема, зростання; а також — фосфоричного світла у темряві) «клубок Аріадни», ми вдвлялися в он ті чорні провалля покинутих будинків, як в очі ламій, котрих і випустили — відтоді розійшовшись надовго шляхами — на «дике полювання» з он того прямого кута балконної решітки «прицилу» на Стрілецькій [6].

1. Гули Р. Енциклопедія введьм и колдовства / Пер. с англ. — М., 1998. — С. 306.
2. Сад демонов — Hortus daemonum: словарь inferнальной мифологии Средневековья и Возрождения / Авт.-сост. А. Е. Махов. — М., 1998. — С. 161.
3. Див.: Гули Р. Енциклопедія введьм и колдовства... — С. 327; Сад демонов — Hortus daemonum... — С. 165.
4. Пазурями — чи пазурами? В сучасному українському словниковому масиві — по-різному.
5. Новий тлумачний словник української мови. — К., 2005. — Т. 1. — С. 415.
6. Див. сайт Миколи Недзельського: <http://nn.com.ua>.

**Анотація.** Розвідка — присвячена деяким із найвиразніших аспектів творчості сучасного київського графіка, живописця та фотохудожника Миколи Недзельського.

**Ключові слова:** ламії, концентрація, споглядання.

**Аннотация.** Рассматриваются некоторые из наиболее выразительных аспектов творчества современного киевского графика, живописца и фотохудожника Николая Недзельского.

**Ключевые слова:** ламии, концентрация, созерцание.

**Summary.** About the art of contemporary Kiev draughtsman, painter and photo artist Nick Nedzelsky.

**Keywords:** lamia, concentration, contemplation.