

УДК 72.03 (569.3)

О.В. Бачинська

## ОСОБЛИВОСТІ ЕКЛЕКТИЗМУ В ЛІВАНСЬКІЙ АРХІТЕКТУРІ ПЕРШОЇ ПОЛОВИНИ ХХ СТ.

Територія Лівану з глибокої давнини знаходилася під владою різних держав, тому періоди його історії називають відповідно до тих країн та народів, що підкорювали його: 1) ханаанітський – період незалежного розвитку; 2) єгипетський; 3) фінікійський; 4) асирійський; 5) греко-римський; 7) візантійський; 8) арабський; 9) хрестоносцький; 10) вплив Венеції на протязі декількох епох; 11) мамлюкський; 12) османський; 13) період Французького Мандата; 14) сучасний – незалежність Лівану від інших держав. Для цієї країни характерно поєднання в архітектурі досвіду різноманітної архітектурної спадщини. В першій половині 20 ст. на території Лівану сформувався стилістичний напрямок, який являв собою творчий синтез декількох архітектурних традицій. Він проіснував в країні з 1922 по 1945 рр. і дав світові надзвичайні зразки тогочасної ліванської архітектури. Після отримання повної незалежності Ліваном надбання першої половини 20 ст. були відкинуті, як колоніальна архітектура, яка не потрібна незалежній державі і набутий досвід в подальшому не використовувався, за виключенням деяких окремих ідей. Ліванські архітектори пішли шляхом тогочасних європейських тенденцій, що зробило архітектуру країни занадто лаконічною, навіть примітивною і такою, що не відповідала різнобарвній історії Лівану. Внаслідок подальших війн і значних руйнувань від архітектури першої половини 20 ст. мало що залишилося.

Цей стилістичний напрямок являє собою унікальне явище в світовій архітектурі. Ліванські зодчі, створюючи архітектуру, що відбивала життя суспільства на той час, віднайшли неповторні творчі методи і прийоми. Їх потрібно вивчати не як частину світової культурної спадщини, а як надзвичайний досвід, ідеями та принципами якого можна поповнити скарбницю світової архітектури.

Цей унікальний досвід Лівану стає актуальним в наш час, коли сучасні тенденції глобалізації світу створюють занадто універсальну архітектуру. В її зовнішньому вигляді не відбивається історія окремої країни та народів, що в ній проживають. Архітектурні тенденції поділяють світ лише на великі регіони, риси національної самобутності держави, відтвореної в спорудах, поступово зникають. Неповторність кожного кляптика світу ще прочитується за історичною архітектурою, але зовсім не вгадується у сучасній. Тому проблема

своєрідності архітектури, особливо на національному ґрунті, є актуальною для усього сучасного світу.

В Україні це питання стоїть дуже гостро: на протязі останніх декількох сотень років архітектура нашої країни, бувшою у складі інших держав, піддавалася впливу їх архітектурних тенденцій; вона мала періоди незалежності, розквіту державності і культури з давніх часів, які породили своєрідність архітектурних споруд, але, яке б захоплення ми не відчували при спогляданні будівель Київської Русі чи епохи бароко, їх форми і образи є характерними для тогочасного суспільства і через це не відбивають сьогоднішній ритм життя та не можуть бути уживаними в теперішній архітектурі. Сучасна українська архітектура не зв'язана з минулим країни. Цілісний стильовий напрямок формується занадто болісно для суспільства, рівню його розвитку, самосвідомості, стилю життя якого не відповідають нинішні архітектурні тенденції. Особливо це помітно у Києві – столиці України. Тому все, що пов'язано зі зміною стилів, з пошуком національної самобутності можливо стане у нагоді і нашій державі.

У 1998 р. в Бейруті вийшла з друку англomовна книга Салиба Р. про архітектуру першої половини 20 ст. цього міста (1). В ній автор зібрав та систематизував інформацію та графічні матеріали і цим фактично відкрив ліванський архітектурний феномен світові. В статті Рамадана У. і Бачинської О.В. (2) були наведені характерні риси композиції фасадів житлових будинків в Бейруті, які дозволили ліванську еkleктику визнати ліванським архітектурним стилем першої половини 20 ст.

Метою дослідження є специфічні риси еkleктики в ліванській архітектурі першої половини 20 ст. на прикладі Бейруту.

Поява ліванського стилю першої половини 20 ст. пов'язана з багатьма чинниками. На кінець 19 – початок 20 ст. відбулося накопичення досвіду, принесеного з різних країн і континентів. У цей час Ліван знаходився у володінні Османської Турції, архітектурі якої були притаманні риси еkleктизму під впливом тенденцій тодішньої Європи. Крім того, на Ліван з 18 ст. сильно впливала Франція зі своєю культурою. Але на цей час в ліванській архітектурі все ж таки переважав східний стиль. Коли у 1918 р. держава була передана під Французький Мандат і піддалася прямому впливу Франції, традиційні для Сходу форми змішалися з французькою архітектурою того часу, а також з її історичним надбанням. В будівництві почали використовувати найсучасніші на той період в Європі будівельні матеріали і конструкції з них – бетон і сталь. Все це стало основою для створення "архітектурного експерименту" в архітектурі Лівану, як було названо цей незвичайний стиль в книзі Салиба Р.

Зразки ліванського стилю першої половини 20 ст. в Бейруті, що збереглися до сьогодні, отримали назву еклектики з негативним відтінком. Цей стиль характеризується, як "унікальний феномен, але убогий архітектурними формами і такий, що не виробив єдиної моделі". "Еклектизм Бейруту відобразив культурну подвійність міста, його провінційний політичний статус та дрібнобуржуазну комерційну перспективу. Останній імпорт тенденцій відродження від неокласичного до неотурецького та Арт Нуво, придатних за характером, був відформований у бетоні, вільно змінений місцевими будівельниками та доданий в традиційних будівлях із центральним залом" (1, 2). Потім вказано, що ця занадто критична оцінка й можливо єдина вірна тенденція, яка може відбивати структуру ліванського суспільства і взаємовідносини, що склалися в ньому.

І хоча вже наведені певні докази того, що ліванський феномен є цілісною стилістичною течією (2), для подальших роздумів на цю тему необхідно охарактеризувати сучасне розуміння таких понять, як "стиль" та "еклектика".

Стиль в архітектурі, як "відносно стійка, історично складена спільність способів матеріальної та художньої організації простору і засобів естетичної виразності" (3), формувався під впливом відносин у суспільстві, економічного ладу, політики, потреб населення і т. ін. В якійсь мірі будівельні матеріали та технології диктували формотворення в архітектурі. Все це створювало неповторні художні образи в архітектурі, які легко впізнаються через тисячоліття. Через великий часовий проміжок ми можемо відтворити життя тогочасного суспільства за виглядом архітектурних споруд, які, як у дзеркалі, відбивали його. В стилі присутня обмежена кількість прийомів і методів, він проходить період зародження; розвитку; найвищої точки свого розвитку – розквіту, в якому методи стилю набувають досконалості, перевершити котру неможливо в подальшому; занепаду, який стає народженням нового стилістичного напрямку і все це паралельно зі змінами суспільства.

В сучасній архітектурі поняттю "стиль" протиставлене поняття "еклектики". Еклектика характеризується як "1) формальне, механічне поєднання різних стилів, різноманітних художніх елементів; 2) відсутність єдності, цілісності, послідовності в теоріях, переконаннях; 3) в архітектурі та образотворчому мистецтві сполучення різнорідних стильових елементів або довільний вибір стилістичного оформлення для будівель або художніх виробів, що мають якісно інші зміст та призначення" (4). Але чи є еклектика саме такою, як її визначають? Вже у 19 ст. цей термін не мав негативного відтінку.

Поява еклектики, як явища в світовій архітектурі, пов'язана з певними тенденціями в суспільстві. Загалом еклектика, як творчий метод потребує детального вивчення, можливо аналіз ідей, закладених в неї, дасть архітектурі в

моменти кризи новий поштовх. Але на цей час не існує фундаментальних праць, де був би поданий одночасно аналіз цього явища і накопичений сторіччями світовий досвід. Тож для порівняльного аналізу звернемося до праці Пунина А.Л., в якій зібрані, детально проаналізовані матеріали з архітектури Петербургу середини 19 ст. і розглядаються особливості цього стилю у Росії (3). Географічно територія формування Петербурзької еkleктики віддалена від Лівану, але по-перше, час виникнення стилю близький (19 ст. у Росії та 20 ст. у Лівані), тож обидві країни одночасно піддавалися впливу світових тенденцій; по-друге, еkleктика формується у певних умовах і оперує певними методами, тому є можливим порівняльний аналіз географічно віддалених територій. Тому праця Пунина А.Л. постає у нагоді при вивченні явища еkleктики в архітектурі Лівану.

Поява еkleктики в архітектурі Росії у 19 ст. пов'язана з такими чинниками: 1) зміни устрою суспільства вплинули на життя соціуму – з'явилися нові потреби, життя прискорилося, змінився його стиль; у зв'язку з цим виникла необхідність вдосконалення функціональних схем існуючих типів будівель, розробки нових, аналогів яким не було; 2) заміна піднесених художніх ідеалів на більш життєві підштовхнула до відмови від монументальних стилів на користь практичних задач, важливою частиною яких стало відбиття в спорудах індивідуальності та національної самобутності замовника; 3) нові матеріали і технології потребували апробації в будівництві, тому що їх можливості були невідомі. Архітектори не змогли вирішити поставлені перед ними завдання існуючими на той час методами (класицизм, як стиль, дійшов до логічного завершення свого існування) і тому цілеспрямовано звернулися до світової спадщини. Прийоми "ретроспективного стилізаторства" постали у нагоді, було проголошено відбір найкращих історичних прототипів та стилістичних напрямків відповідно до нових завдань. Спектр використання історичних стилів та творчої переробки від копіювання до переосмислення зробив художню мову архітектури різноманітною, пристосованою до нових умов. Функціональне призначення будівлі розкривалося у зовнішньому вигляді за допомогою конкретного історичного стилю, до якого зверталися. Виникли стійкі зв'язки між певними напрямками стилізаторства та типами будівель. Характерною рисою російської еkleктики було застосування єдиного стилю в оформленні екстер'єру чи інтер'єру, тому і поняття "стиль" в той час співвідноситься з декором, а не прийомами організації простору, які майже не використовували з будь-яких історичних прототипів. За характером декорування російську еkleктику розбивають на окремі напрямки: неогрек, помпейський стиль, мавританський, русько-візантійський, фольклорний (руська архітектура допетровської епохи 16–17 ст.), стиль фортець, неоготика, неоренесанс,

необароко, стиль Растреллі, Людовіка XIV (французька палацова архітектура кін. 17–поч. 18 ст.), Людовіка XV (рококо 1720–1740-х рр.), Людовіка XVI (ранній класицизм 1750–1760-х рр.), а la Помпадур та інші. Розвиток конструкцій з металу, прояв в об'ємно-просторовій композиції будівель функціональних елементів (еркерів, вікон–вітрин, бань домових церков, башт–вишок та башт для годинників та ін.) та багато інших чинників призвели до формування єдиного стилістичного напрямку. Оскільки в стилі російської еkleктики працювали великі майстри архітектури, такі як Тон К.А., Бенуа, Н.Л., Штакеншнейдер А.І., Боссе Г.А., Таманський П.І., та багато інших митців, цей період залишив наступним поколінням споруди, виконані з "високою професійною майстерністю і витонченим відчуттям стилю" (3). Спільні закономірності та ознаки російської еkleктики дозволили визнати її архітектурним стилем: "В архітектурі середини 19 ст., при всій її багатолікості, утворювався деякий новий стиль, що мав певну єдність, з чітко вираженими художніми особливостями. У відповідності з терміном, запропонованим сучасниками і творцями цього нового стилю, ми можемо визначити його словом "еклектика" (3).

Таким чином, російська еkleктика має певні характерні риси: 1) вона була порятунком, коли був нагально потрібний новий стиль, але він не встиг сформуватися за короткий час; 2) в більшості прикладів для російської еkleктики характерне звернення до історичної спадщини Європи, яка впливала на Росію в багатьох галузях на протязі віків, та до свого коріння, тобто до найбільш рідних архітектурних форм; 3) звернення до одного стилю в декоруванні будівлі; 4) подекуди виникнення стійких зв'язків між функцією споруди та історичним стилістичним напрямком; 5) використання історичного стилізаторства на фасадах, але не в об'ємно-просторовому рішенні споруди, яке визначалося потребами часу; 6) звертання до історичної спадщини та її творча обробка дали можливість вирішити поставлені перед архітекторами завдання і підштовхнули до формування нового архітектурного стилю.

Тепер проаналізуємо особливості ліванського стилю першої половини 20 ст. у порівнянні з російською еkleктикою. Він також виник при схожих умовах: різка зміна устрою суспільства (країна вийшла з під влади мусульманської Турції і попала під вплив європейської Франції), поява нових матеріалів і технологій, можливості яких не були вивчені до кінця. Переміни в суспільстві відбилися у зміні художніх ідеалів, які продемонстрував новий стиль. В ньому використовували здебільшого історичну спадщину Лівану та країн, з якими він поділяв свою історію у 19 – першій половині 20 ст. (рис. 1). Для ліванського стилю першої половини 20 ст., як і для російської еkleктики, характерний дещо рекламний характер архітектури – використання запозиченого декору на

фасадах, але не в об'ємно-просторовому вирішенні, яке відповідало запитам епохи. На відмінність від Росії цей стиль у подальшому був знехтуваний. Можливо з часом до його ідей і знахідок ще звернуться зодчі Лівану у пошуках національної самобутності.

Яскравою рисою ліванського стилю першої половини 20 ст. є відносна цілісність стилістичного напрямку, синтез окремих історико-архітектурних традицій, які переплелися у єдину композиційну спільність на фасадах будівель (рис. 1). При порівняльному аналізі зовнішнього вигляду житлових будинків Лівану та Турції 19 ст. (до появи ліванського стилю) та будинків середньої поверховості у Бейруті і Парижі першої половини 20 ст. (на момент розвитку ліванського стилю), можна виявити витоки унікального прояву еклектичності у фасадах житлових будівель Бейруту у першій половині 20 ст. (рис. 1)<sup>1</sup>.

Ліванські житлові будинки 19 ст. являли собою кінцевий етап синтезу традицій багатьох народів та місцевих умов. М'який клімат, що дозволяє знаходитися назовні майже цілий рік, відносно вільний статус жінок у домі (можливість відкривати обличчя, приймати участь у спілкуванні з чоловіками), створили умови для використання великої кількості відкритих прибудинкових приміщень – частково чи повністю експлуатовану покрівлю, багато лоджій, веранд, терас. Це вплинуло на загальну композицію фасаду – вона мала явно виражений горизонтальний характер з плоскими покрівлями. Для будівництва застосовували цеглу або камінь, якого у скелястій частині Лівану вдосталь, що подекуди створювало значну товщину стіни, великі масиви її на фасаді і використання деталей відповідно до тектоніки стіни. Фасад будинку не мав окремих декоративних елементів, його прикрашали лише велика кількість різноманітних за формою і розмірами функціонально обумовлених прорізів. Прорізи – дверні, віконні, маленькі для провітрювання, здебільшого арочні відповідно до тектоніки кам'яної чи цегляної стіни, хоча є і прямокутні форми. На одному фасаді суміщалися арки різних форм і розмірів, частіше прості, хоча подекуди траплялися і як декоративні деталі, складної конфігурації. Арочні конструкції використовували для затінення і збереження від перегріву влітку відкритих приміщень, декількома арками з тих же міркувань оформлювали вхід на зразок готичних перспективних порталів. За потребою для перекриття великих прольотів використовували більші за розміром арки чи ряди однакових арок.

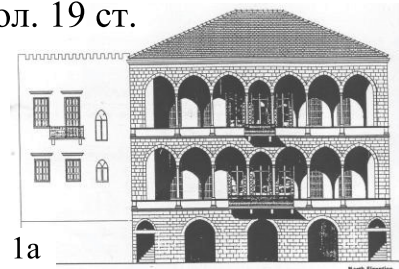
Таким чином, фасади ліванських будинків 19 ст. мали в цілому видовжений у горизонтальному напрямку характер, масивні стіни були прорізані великою кількістю отворів різних форм та розмірів, вільно

---

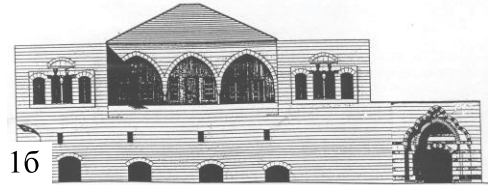
<sup>1</sup> Ілюстрації взято з книг Ragette F. (5); Турция (6); Стамбул (7); Ёдике Ю. (8); Saliba R. (1).

Рис. 1. Сутність ліванського еkleктизму у зовнішньому вигляді житлових будинків. Ліван: 1а) житловий будинок, Бейрут; 1б) житловий будинок, Мукхтара; 1в) житловий будинок, Аабей. Турція: 1г) особняк, Угрюп; 1д) особняк, Конья; 1е) йала на Босфорі. Франція: 1е, 1ж) житлові будинки середньої поверховості, Париж. Ліванський еkleктизм: 1з, 1и) житлові будинки середньої поверховості, Бейрут.

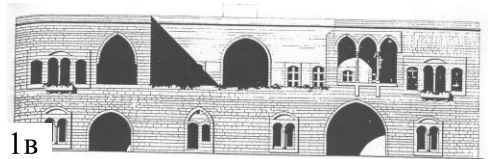
**Ліван**  
Друга пол. 19 ст.



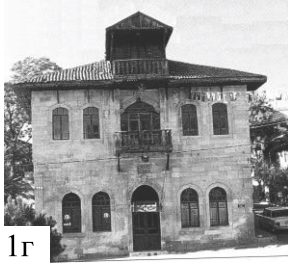
1а



1б



1в

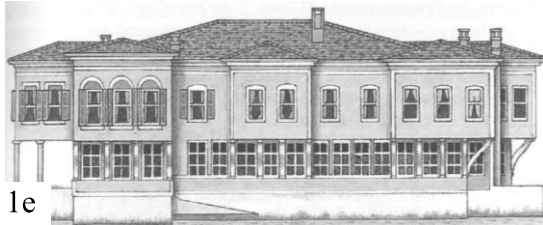


1г



1д

**Турція**  
Друга пол. 19 ст.

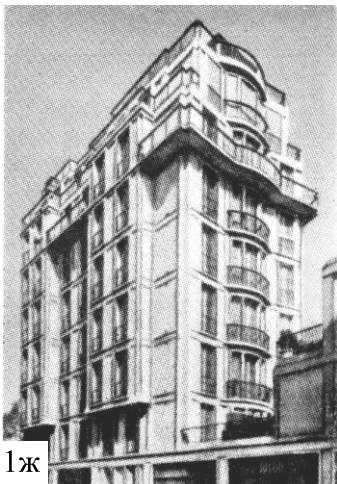


1е

**Франція**  
Перша пол. 20 ст.



1е



1ж

**Ліванський еkleктизм**  
Перша пол. 20 ст.



1з



1и

розташованих в загальній композиції фасаду.

Для Турції 19 ст. характерний вплив європейських стилів, але в цілому вони не змінили вигляд житла, який сформувався на протязі століть місцевими традиціями, будівельною технікою та кліматом. Достатньо суворі кліматичні умови із спекотним літом та холодною зимою, за виключенням місцевості біля моря; мусульманські закони, що забороняли спілкування жінок зі сторонніми чоловіками вдома, не вбраними в традиційний одяг; цегла чи камінь, як основні будівельні матеріали – все це вплинуло на структуру і зовнішній вигляд будинків: загальна композиція фасадів близька до квадрату, який завершувався скатними покрівлями. Літніх приміщень не було, їх замінили характерні для турецької архітектури виносні еркери другого поверху. Вікна невеличкі, абочні простої форми чи прямокутні, закриті жалюзі підкреслювали тектоніку кам'яної чи цегляної стіни. На фасаді були присутні функціональні елементи, які урізноманітнювали його вигляд – решітки на вікнах, кронштейни еркерів, невеличкий балкон на останньому поверсі та конструктивні деталі стіни, які одночасно відігравали роль оздоблення. Лише тип вілли-яли – житловий будинок, розташований в більш комфортних кліматичних умовах на березі моря чи протоки Босфор, дещо відрізнявся за зовнішнім виглядом. Його функціональне призначення – відпочинок влітку, і тому внутрішній простір розкривався на морські краєвиди, плескіт хвиль та прохолоду. Положення яли вздовж берегової смуги сформувало горизонтальну композицію фасаду зі скатними дахами. Перший поверх утворювався майже цілком з віконних прорізів, які чергувалися з кронштейнами, що підтримували верхній ярус, або мав балкон, прикрашений різними арками. Другий поверх з виносними еркерами над водою виглядав більш традиційно, але все ж таки кількість вікон і розмір прорізів були більшими, ніж в звичайному будинку, форми різноманітнішими.

Таким чином, в Турції 19 ст. сформувався тип будинку, що мав достатньо суворий вигляд і нагадував фортецю: масивний, близький до квадрату фасад зі скатними дахами мав підкреслену невеличкими вікнами простих абочних чи прямокутних форм тектоніку стіни. Його вид урізноманітнювали тільки виносні еркери та функціональні деталі. Лише вілла-яли мала горизонтальну композицію за рахунок розташування на морському березі та полегшений великою кількістю віконних прорізів фасад.

Європа в кінці 19 – на початку 20 ст. в порівнянні із Турцією та Ліваном знаходилася далеко попереду в усіх відношеннях. Розвиток промисловості, науки змінив повсякденне життя людей, сприйняття світу, ціннісні орієнтації. В цілому людина в Європі стала почувати себе більш вільною, незалежною від примх природи, як господар, на відміну від традиційності Сходу, релігійної



покірності, додержування правил і стереотипів поведінки в суспільстві. Архітектори Франції в той час експериментували зі зовсім новими матеріалами в галузі будівництва – сталлю та залізобетоном. Були створені перші каркасні конструкції – спочатку з заліза, потім з залізобетону, які дозволили звільнити внутрішній простір від несучих стін, зробити його гнучким. Залізобетонні конструкції були менш масивні, ніж цегляні або кам'яні, проміжки між ними заповнювалися склом, що дозволило освітлювати інтер'єри великою кількістю денного світла. Одним з видатніших архітекторів Франції на той час був Перре О. - вчитель Ле Корбюзье, який першим створив форми, характерні для залізобетону. Французькі житлові будинки тоді були середньої поверховості, з підкресленими у зовнішньому вигляді вертикальними та горизонтальними лініями залізобетонного каркасу, з ламаною поверхнею фасаду і ступінчастою побудовою об'єму останніх поверхів. Будинок майже не мав глухих стін, кожний фрагмент між вертикальними і горизонтальними тягами заповнювався склом. Поверховість та видовжені параметри прямокутних вікон формували в композиції споруди вертикальну динаміку. Широко використовувалися еркери і французькі балкончики, маленькі за площею, основною функцією яких була належна безпека при розкритті дверей приміщення. Виразність споруди могла бути досягнута введенням криволінійних форм, виносом балконів, карнизів.

Таким чином, у французьких житлових будинках першої половини 20 ст. оспівувалася геометрія архітектурних об'ємів, досягнута за допомогою новітніх матеріалів. Порівняно з досвідом Лівану та Турції їх вирізняла середня поверховість, прояв каркасу на фасаді, велика кількість скла. Виразність досягалася опрацюванням геометричних форм та функціональних елементів.

В ліванській архітектурі першої половини 20 ст. сплелися воедино різні традиції. Загальна композиція фасаду під впливом видовжених в горизонтальному чи вертикальному напрямку будинків, стала більш наближена до квадрату з горизонтальною чи вертикальною динамікою об'єму, чому також сприяло підвищення поверховості від двох–трьох поверхів до чотирьох–п'яти. Будинок завершувався плоскими покрівлями, але подекуди мав скатний дах. Застосування залізобетону на зразок французького досвіду дозволило створити ажурну стіну цілком з прорізів та арочних форм, і лише місцями використовувалися принципи тектоніки, що склалася історично, масивної чи полегшеної конструкції. Широко уживані еркери, експлуатована покрівля, літні приміщення найрізноманітніших розмірів та конфігурацій, загалом зібрані з трьох країн. В розміщенні прорізів перемішалися французький принцип великої кількості скла у проміжках між залізобетонними конструкціями та ліванська вільна композиція. Внаслідок цього прорізи та арочні форми розміщувалися на фасаді за системою каркасу будинку, заповнюючи майже всю стіну, але

вирізнялися вільною різноманітністю форм без певної упорядкованості, кожний новий блок вікон чи літніх приміщень міг мати індивідуальну конфігурацію. Засобами виразності ставав не органічний вид функціональних елементів, як у попередньому досвіді Лівану та споріднених країн, а їх творча декоративна обробка. Від функціонального залізобетонного каркасу Франції залишилися вертикальні та горизонтальні членування. Витримана геометрія ламаного фасаду, ступінчастого об'єму стала довільною, функціональні еркери, балкони, решітки, кронштейни, зібрані з різних традицій, набули зовні декоративного характеру. Основним елементом виразності, відповідно до ліванських традицій, ставали блоки віконних прорізів та літніх приміщень з занадто багатим облямуванням, внаслідок чого для декорування самої стіни вже просто не залишалось місця, але подекуди можна знайти і його на зовсім невеличких проміжках. Багато декоровані частини фасаду перемежовувалися більш лаконічними фрагментами, в яких вгадуються традиції Турції – тектонічна стінова конструкція з невеличкими простими вікнами. Можливості бетону, як будівельного матеріалу, дозволили нове формоутворення відомих в архітектурі елементів: конфігурації ліванських арок, облямувань вікон, капітелей, декоративні маленькі еркери більше ніде не зустрічаються в світі.

Таким чином, в ліванській житловій архітектурі першої половини 20 ст. була присутня різноманітність фасадних композицій, в якій дивовижним чином сплелися традиції Лівану, Турції та Франції того часу. Фасади будинків мали не дуже яскраву вертикальну чи горизонтальну динаміку, з розробленою пластикою фасаду, різноманітними завершеннями, в яких використовували скатні, плоскі чи змішані форми дахів. Типовий вигляд каркасних конструкцій поєднувався з тектонікою стіни. Основним елементом, що створював фасадну композицію, був блок прорізів з облямуванням. До характерних неповторних рис цього стилю треба віднести: велику кількість прорізів та літніх приміщень, вільну композицію розташування фасадних елементів, занадто багате декорування, декоративну обробку функціональних елементів, нове формотворення.

Різнманітність ліванського стилю стає актуальною в наш час з появою нових досліджень в галузі зорового сприйняття людиною світу. У 19 ст. з розвитком промисловості, прискоренням ритму життя виникає нова галузь медицини, яку згодом назвуть "відеоєкологія" (9). Спочатку вона вивчає порушення зору та дискомфортні стани психіки у шахтарів та полярників. Згодом спираючись на проведені дослідження, вчені дійдуть до висновку, що це пов'язано з однорідністю зримого середовища, в якому знаходяться люди на робочому місці. Очі людини створені так, що їм потрібний великий обсяг візуальної інформації, яка наявна в природі. В однорідному зримому полі

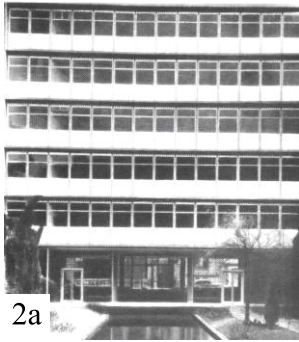
людському оку немає де зачепитися, нехарактерні рухи очей викликають напруження зорового апарату, що негативно впливає на психіку. Штучне середовище для збереження зору та комфортного психологічного стану також повинно бути насичено деталями. Філін В.А., що досліджує відеоєкологію (9), виділяє в оточенні людини види полів, що діють на її зір негативно: однорідне – "гомогенне" та поле з великою кількістю виражених яскравих однакових елементів – "агресивне".

В архітектурі 20 ст., коли функціоналізм був доведений до найвищої точки свого розвитку, міста заповнили споруди чистих форм з одноманітним оформленням. Городяни, що проживають в таких умовах постійно, змушені спостерігати лаконічну за формою та пластикою архітектуру, наповнену гомогенними та агресивними полями, навіть якщо це найкращі зразки стилю (рис. 2)<sup>2</sup>. Все це негативно впливає на очі та психіку людини, викликаючи погіршення її зору та стану організму в цілому – роздратування, депресію, пригніченість. В цьому аспекті знахідки ліванської архітектури першої половини 20 ст. стають актуальними, через те що в ліванському стилі за фасадною структурою, великою кількістю деталей не залишилося місця агресивним чи гомогенним полям. За допомогою неймовірної різноманітності загальних композицій і деталей була досягнута неповторність кожного будинку, що створило комфортне візуальне середовище Бейруту (рис 2).

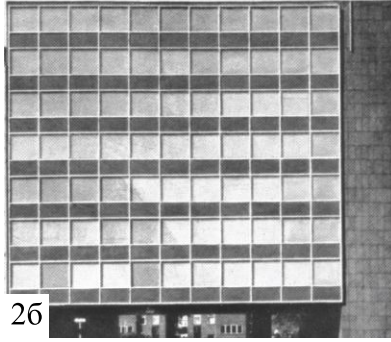
Таким чином, ліванська еkleктика першої половини 20 ст., яку визнано цілісним стильовим напрямком, має певні риси, що стануть в нагоді досвіду світової архітектури: 1) еkleктичність ліванського стилю поміж інших подібних напрямків відрізняється цілісністю та певними закономірностями; 2) стиль сформований багатьма течіями, як спроба відобразити в архітектурі неповторну історію країни; 3) в ньому явно виражений творчо перероблений синтез трьох традицій; 4) декоративність в оформленні зовнішнього вигляду будинків відповідає вимогам комфортного візуального середовища; 5) в результаті творчих експериментів відбулося утворення нових архітектурних форм. Вивчення та розвиток ідей, закладених в цей стиль, необхідні не тільки для Лівану, а й всього світу. Знахідки ліванських зодчих допоможуть удосконалити тенденції еkleктики в сучасній архітектурі багатьох країн, можливо подолати їх заради створення нового цілісного напрямку, підкажуть варіанти пошуку національної самобутності в умовах складної історії, методи візуального поліпшення архітектури композиційними прийомами, збагатять її мову новими елементами.

---

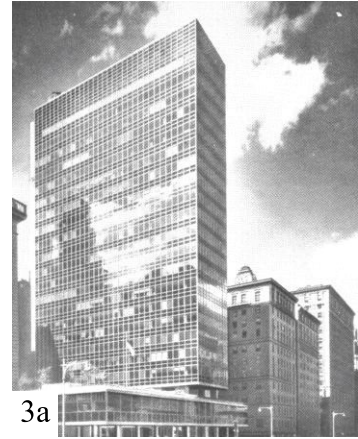
<sup>2</sup> Ілюстрації взято з книг Ёдикє Ю. (8) та Saliba R. (1).



2a



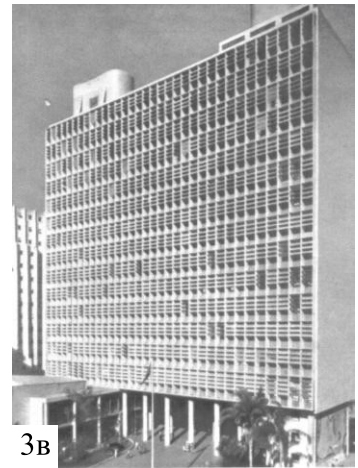
2б



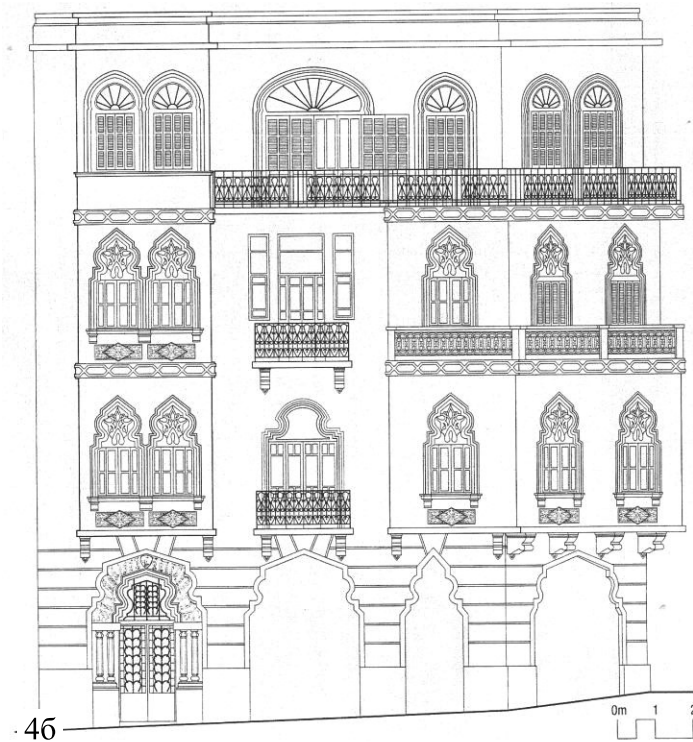
3a



3б



3в



4б



4а

Рис. 2. Типові приклади гомогенних полів в архітектурі – 2а) національний союз будівельників, Париж; 2б) конторська будівля, Копенгаген. Рис. 3. Кращі зразки архітектури 20 ст. з гомогенними полями у зовнішньому вигляді – 3а) Лавер Хаус, Нью-Йорк; 3б) житлові хмарочоси, Чикаго; 3в) Міністерство освіти, Ріо-де-Жанейро. Рис. 4. Приклади ліванської архітектури першої пол. 20 ст., яка насичена декоративними елементами, що сприятливо впливають на зір людини – 4а, 4б) житлові будинки, Бейрут.

## Література

1. Saliba R. Beirut 1920–1940. Domestic Architecture Between Tradition and Modernity. – Beirut: The Order of Engineers and Architects, 1998. – 129 p.
2. Рамадан У., Бачинская О.В. О специфике формирования архитектурного стиля в Ливане в первой половине XX столетия // Вісник Донбаської державної Академії будівництва і архітектури: Проблеми містобудування та архітектури. – Макіївка: ДДАБА, 2002. – 6(37). – С. 45–48.
3. Пунин А.Л. Архитектура Петербурга середины XIX века. – Л.: Лениздат, 1990.
4. Архитектурно-реставрационные термины: Методическое пособие; Под общей ред. И.А. Игнаткина. – К.: УСХА, 1990. – 152 с.
5. Ragette F. Architecture in Lebanon: The Lebanese House During the 18th and 19th Centuries. – Delmar, New York: Caravan Books, 1993. – 214 с.
6. Турция: Пер. с англ. – М.: АСТ, Астрель, 2004. – 408 с.
7. Стамбул: Пер. с англ. – М.: АСТ, Астрель, 2005. – 272 с.
8. Ёдикее Ю. История современной архитектуры: Пер. с нем. – М.: Искусство, 1972. – 248 с.
9. Филин В.А. Видеоэкология. – М.: Видеоэкология, 2006. – 512 с.

## Анотація

В статті розглядається формування особливостей ліванського стилю першої половини 20 ст. на основі архітектурної спадщини трьох країн Лівану і Турції 19 ст. та Франції 20 ст. в контексті сучасних понять архітектури "стиль" та "еклектика" в порівнянні зі стилем еклектики 19 ст. в Росії; актуальність ліванського досвіду в сучасному світі, особливо у співвідношенні до функціональної архітектури, що, як показує досвід відповідної галузі медицини – відеоекології, негативно впливає на стан зору та здоров'я людини.

## Аннотация

В статье рассматривается формирование особенностей ливанского стиля первой половины 20 в. на базе архитектурного наследия трех стран Ливана и Турции 19 в. и Франции 20 в. в контексте современных понятий архитектуры "стиль" и "эклектика" в сравнении со стилем эклектики 19 в. в России; актуальность ливанского опыта в современном мире, особенно относительно функциональной архитектуры, которая, как показывает опыт соответствующей области медицины – видеоэкологии, негативно влияет на состояние зрения и здоровья человека.