

УДК 728

О.І. Колодрубська

ЛІТНЯ КУХНЯ – НЕВІД’ЄМНИЙ ЕЛЕМЕНТ СУЧАСНОЇ СІЛЬСЬКОЇ САДИБИ

Соціально-економічні умови сьогодення вимагають нових підходів до вдосконалення сфери мешкання людини, до організації перебудови індивідуального середовища, зважаючи на реальні можливості як окремих груп населення, так і держави в цілому. Зміни у структурі та організації проживання сільської сім’ї, у формах влаштування побуту та зайнятості її членів вимагають розробки відповідних планувальних рішень як житлового будинку, так і споруд садиби.

Традиційна сільська садиба - поєднання житла, господарських споруд, саду та городу. Вона формувалась народними майстрами протягом багатьох століть, і у результаті всі її споруди відповідали умовам побуту, клімату та будівельним матеріалам даної місцевості. Протягом всієї історії визначаючими чинниками формування садибної житлової забудови, складу, кількості і розмірів господарських споруд, були соціальний статус господаря, його матеріальні можливості, розмір земельної ділянки і характер господарської та трудової діяльності.

Неодмінною складовою заможної садиби «старого села» на заході України (кінець ХІХ ст. до 1939 р.) була літня кухня. Її основною функцією було забезпечення приготування їжі для сім’ї і корму для домашніх тварин влітку. У планувальному вирішенні це - однодільне приміщення, інтер’єр якого складався з печі, мисника, стола і лав.

З кінця 1950-их років на заході України сільська садиба зазнала значних змін як в організації так і в забудові двору. Внаслідок колективізації майже всі виробничі процеси перемістились на колгоспний чи радгоспний двір. Зменшилась кількість господарських приміщень і змінилось їх призначення, тому в ряді традиційних господарських споруд на сільському подвір’ї не було потреби.

У сучасному селі (починаючи з 90-их років ХХ ст.) змінився характер забудови двору, але структурний поділ садиби залишається традиційним – подвір’я з житловим будинком і господарськими спорудами, город, сад. Відродився і набув значного поширення процес зведення літньої кухні. Якщо раніше вони були тільки у заможних садибах, то тепер майже у кожній.

Літня кухня з часом змінила своє функціональне призначення. Основна функція – приготування їжі для сім’ї та корму для худоби у літню пору року - доповнилася іншими. Обов’язковими елементами інтер’єру стали ліжко біля

печі, обідній стіл, холодильник, телевізор та інші новації сучасної побутової техніки, які стають невід'ємною частиною домашнього господарства, побутових процесів і покликані забезпечувати більш високий рівень комфорту проживання. З однодільного колись приміщення кухня перетворилася в багатодільне, яке у сучасних умовах у різних варіантах включає: веранду, сіни, комору, саму кухню, кормокухню, спальню, санітарну кімнату, підвал та ін.

Літню кухню розміщують на садибній ділянці по-різному:

- окремою будівлею у дворі (рис.1.1);



Рис.1.1 с. Горошова



Рис.1.2 с. Устя

(Борщівський р-н Тернопільська обл.)

- окремою будівлею у дворі, з'єднаною галереєю чи критим переходом з житловим будинком;
- блоковано з побутовим блоком господарських споруд (літня кухня, лазня, погріб, комора для продуктів, гараж) (рис.1.2);
- блоковано з усіма господарськими спорудами в одному блоці (літня кухня, лазня, погріб, комора для продуктів, гараж, навіс, приміщення для утримання худоби, птиці, господарського реманенту, кормів та ін.) (рис.2.1);



Рис.2.1 - с. Іване-Пусте,



Рис.2.2 - с. Стрільківці

(Борщівський р-н Тернопільська обл.).

- блоковано з житловим будинком;
- у цокольному поверсі житлового будинку (рис.2.2).

Літня кухня забезпечує підтримання чистоти в житловому будинку, так як процеси пов'язані з приготуванням кормів, догляду за домашніми тваринами та іншими підсобними і господарськими роботами, проходять у ній і просторово відділені від житлової частини.

Під час архітектурно-соціологічного дослідження в окремих селах Тернопільщини було проведено опитування сільських жителів, яке показало їх відношення до літньої кухні, її значення і функцій.

Визначаючи роль літньої кухні у садибі, 44% опитаних вважають, що літня кухня це - житлове приміщення, яке експлуатується круглий рік, 32% - приміщення для приготування їжі у теплу пору року, 23% - окремий житловий будинок для одного з поколінь родини, 1% - інше.

Дослідження показало, що сучасна літня кухня розвивається не тільки як споруда з тимчасовою традиційною функцією - приготування їжі у теплу пору року, а використовується постійно протягом року (рис.3).

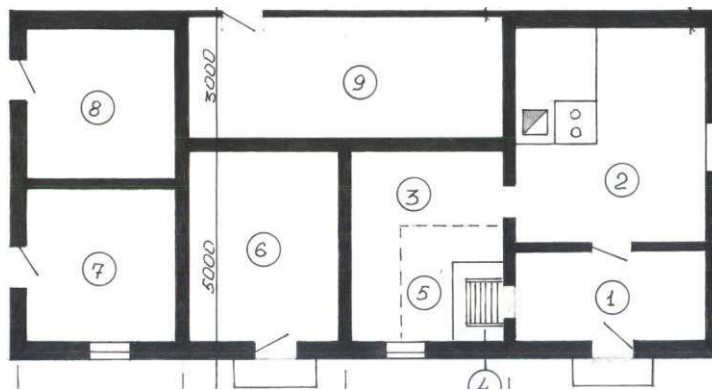


Рис.3. План літньої кухні у складі господарського блоку, с.Устя (Борщівський р-н Тернопільська обл.): 1 – сіни, 2 – кухня, 3 – комора для продуктів, 4 – вхід у підвал, 5 – підвал, 6 – комора, 7 – столярна майстерня, 8 – стайня, 9 – дровітня.

У зв'язку із складними соціальними умовами значна частина сімей практично переселилася у літню кухню, живе у ній постійно, у той час, як житловий будинок експлуатується, з метою економії засобів при опаленні (електроенергії, газу, вугілля) та ін., не систематично, епізодично (рис.4).

При новому будівництві садиби спочатку будується комплекс під одним дахом, що включає літню кухню, комору і стайню. Поки родина фінансово зможе побудувати сучасний житловий будинок, літня кухня виконує функцію тимчасової хати у якій проживає вся сім'я (рис.5.1).

Дедалі частіше, при утворенні молодих сімей, батьки та їхні дорослі діти виражають бажання жити в окремих спорудах садиби. Старше покоління, як правило, уступає місце у житловому будинку молодій сім'ї, а самі постійно проживають у літній кухні, але ведуть господарство спільно (рис.5.2).

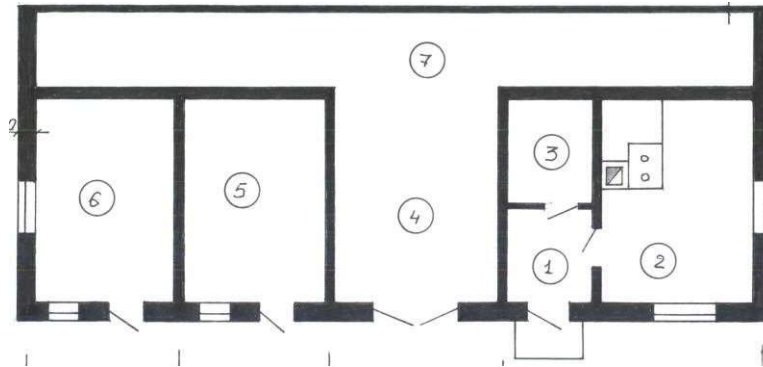


Рис.4. План літньої кухні у складі господарського блоку, с.Устя (Борщівський р-н Тернопільська обл.): 1 – сіни, 2 – кухня, 3 – комірка, 4 – гараж, 5 – комора, 6 – стайня, 7 – дровітня і господарський навіс.

Літня кухня у більшості випадків використовується протягом року, тому у сучасних умовах саме поняття «літня кухня» стає застарілим.



Рис.5.1

Рис.5.1 - с.Бедриківці (Заліщицький р-н Тернопільська обл.),



Рис.5.2

Рис.5.2 - с.Мамаївці (Кіцманський р-н Чернівецька обл.).

У зв'язку з тим, що функції літньої кухні міняються дуже швидко, що приводить до зміни її структури, наповнення, сама назва цієї споруди у складі сільської садиби не відповідає її традиційній назві. На нашу думку на даному етапі розвитку сільської садиби цю будівлю краще було би називати «допоміжним житлом».

За матеріалами архітектурно-соціологічного дослідження.

Анотація

Стаття присвячена складовій сільській садиби – літній кухні. Автор розглядає функції літньої кухні у структурі сучасної садиби, її розміщення на ділянці, та пропонує на даному етапі розвитку сільської садиби цю будівлю називати «допоміжним житлом».

Аннотация

Статья посвящена составляющей сельской усадьбы – летней кухне. Автор рассматривает функции летней кухни в структуре современной усадьбы, ее размещение на участке, и предлагает на данном этапе развития сельской усадьбы это здание называть «вспомогательным жильем».

УДК 728.1

В.П.Король

ТИПОЛОГІЧНІ АСПЕКТИ ТИМЧАСОВОГО ЖИТЛА

Людство за весь період свого існування створило і продовжує створювати незчисленну кількість типів житла.

Типологія житла — класифікація житла за певними групами (згідно зі спільними ознаками).

Загалом типологія житла охоплює поняття «постійне житло», «тимчасове житло», «спеціалізоване житло».

Найбільш сталими та розповсюдженими ознаками для визначення типу будинку являються: поверховість, зв'язок житлової чарунки з рівнем землі, та вид комунікацій, що забезпечує цей зв'язок.

За поверховістю житлові будинки для постійного та тимчасового проживання поділяються на наступні групи:

- малоповерхові (1, 2 поверхові);
- середньої поверховості (3-5 поверхів);
- багатоповерхові (6-9 поверхів);
- підвищеної поверховості (10-17 поверхів);
- висотні (вище 17 поверхів).

За характером зв'язку житлових чарунок з рівнем землі житлові будинки діляться на дві групи: садибні та багатоповерхові. Вирізняють безліфтове та ліфтове житло.

Типологічна відмінність тимчасового житла від постійного полягає в тому, що в тимчасовому житлі чарунка не є самодостатнім елементом, який