

УДК 711.55:711.434(575.1)

З. С. Нагаева, И. С. Нагаев

ФОРМИРОВАНИЕ КУЛЬТУРНО-ЭТНОГРАФИЧЕСКИХ ЦЕНТРОВ-КОМПЛЕКСОВ В СИСТЕМЕ ОБЩЕСТВЕННЫХ ЦЕНТРОВ АВТОНОМНОЙ РЕСПУБЛИКИ КРЫМ

Обзор теоретических и научно-практических публикаций, посвященных формированию общественных центров городов, свидетельствует о большом разнообразии теоретико-методологических подходов к их проектированию.

Обращение к зарубежному опыту позволяет обнаружить широкий спектр проблем, интересующих специалиста-градостроителя: вопросы регионального, генерального, детального уровней рассмотрения, взаимосвязь подсистемы местных центров с общегородским, связи специализированных центров с окружающей средой и др. Особую ценность, по нашему мнению, представляет ряд методических подходов к изучению проблем центрообразования в аспекте связи «центр-город» (средовая динамика, экистика, метаболизм, функциональная и нормативная теории, ретроспективный, сопоставительный, системный анализ).

Научные исследования все чаще связывают методологию формирования общественных центров с естественной последовательностью: потребность (социальный заказ) – функция – структура – форма. При этом предполагается, что в процессе проектирования и предпроектных исследований участвуют одновременно несколько связанных между собой методических направлений: системный анализ, средовой подход, ретроспективно-сопоставительный анализ и творческий процесс профессионала градостроителя.

При установлении социального заказа на развитие видов услуг и благоустройства следует, как нам кажется, применять методы социологического исследования (анкетирование, выборочный опрос населения, сопоставление балансов потребления) аналоговое сопоставление, а также составление дерева целей и функций с проверкой по данным социологического обследования для каждого вида обслуживания.

В практическом отношении расщепленный, детально дифференцированный ряд целевых направлений обеспечивает более полный учет требований, предъявляемых к системе общественных центров населенных мест различного ранга.

К числу наиболее зависимых от типологических условий относятся целевые установки на анализ экологической ситуации в зоне центра, на выявление центрообразующих условий, а также условий и возможностей зонирования территории центра, особенностей и динамики развития центров,

определение территориальных и объемных параметров в сложившейся системе, установление целей формирования архитектурно-планировочной структуры, объемно-пространственной композиции его облика и образа. При этом необходимо отметить, что стадия генерального проектирования дает единственную возможность рассмотрения проблем облика и образной характеристики населенного места и его центров в единстве и целостности. Следующие уровни формирования центров на стадии детального проектирования ограничивают диапазон рассмотрения рамками отдельных центров.

Важный момент функционального анализа связан с выделением главной центроформирующей функции из довольно развитого, многообразного спектра функций. Такого рода функция должна отражать основное назначение общественного центра, собирать в себе множество подфункций, раскрывать их развитие по уровням конкретизации и по разнообразию проявления.

В качестве таковой выступает социальная функция центра, объединяющая три подфункции: общения и общественных коммуникаций, представительной деятельности и функционирования инфраструктурных систем.

Результатом определения и структуризации функций центра является разработка состава его учреждений и устройств, их группировка, установление связей, зонирование центра и построение его архитектурно-планировочной и объемно-пространственной структуры.

Процесс структуризации функций неотделим от формирования внешних, внутренних, пешеходных и транспортных связей. Четкое различие форм типов связей, учет их приоритетов во многом способствует формированию гармоничной общественной среды центров.

Формирование системы общественных центров города – творческий процесс, результат сотрудничества архитекторов, социологов, экономистов, экологов, инженеров-отраслевиков. От их совместных усилий зависят выбор и обоснование варианта в процессе многовариантного проектирования центров.

На предыдущих этапах общественного развития многих народов нравственный облик человека определялся религиозными заповедями и нормами, утвердившимися на базе народной культуры.

В настоящее время возникла острая необходимость обратиться к гуманистическим и демократическим ценностям народной культуры с ее высоконравственными основами, которые никогда не устаревают, всегда были и остаются сущностью человека. Способствовать развитию положительных тенденций в возрождении, сохранении и развитии народных культур, может способствовать, по нашему мнению, создание культурно-этнографических

центров, которые, будучи общественными центрами обслуживания несут в себе мощный заряд оздоровления общества и возвращение к своим истокам и традициям.

Формирование культурно-этнографических центров-комплексов должно происходить на базе изучения традиционного быта и образа жизни, народных ремесел, ведения сельскохозяйственного производства и др.

В основу создания культурно-этнографических центров-комплексов в Крыму легло изучение традиционных ремесел, на базе которых формировался традиционный уклад жизни.

Традиционная народная культура всех народов, наций, регионов гуманистична, демократична и природосообразна по своей сущности, обладает высоким воспитательным потенциалом, объединяющим людей разных наций.

Народное творчество, являясь первоосновой профессионального искусства, способствует формированию художественного вкуса, развитию эстетического отношения к профессиональному искусству, природе, окружающей действительности.

Источником творчества народного мастера является родная природа, повседневный быт, а его произведения становятся частью окружающей жизни.

Народное искусство как проявление творчества народа близко по своей природе творчеству ребенка (простота, завершенность формы, обобщение образа). В народном декоративно-прикладном искусстве окружающий мир отражается условно символами, здесь нет натуралистического воспроизведения, художник избегает излишней детализации, но сохраняет целостность, законченность образа.

Условность образа, красочность, декоративность, выраженность эмоционального настроения – эти качества народного декоративно-прикладного искусства присущи и творчеству детей. Но в отличие от детского творчества, в народном искусстве это не случайность, а выработанная отточенная веками традиция.

Разработка теоретико-методологического обоснования модели нравственного воспитания на народных традициях требует анализа материала о традиционных ремеслах. Это целое направление в работе.

Автором исследовался ряд источников о народных ремеслах крымских татар в историческом ракурсе, который позволил дать общую характеристику различных видов декоративно-прикладного искусства.

Декоративно-прикладное искусство крымских татар к началу XX в. сохранило высокий профессиональный уровень, определяемый вековыми традициями.

В конце XIX в. замечательные изделия мастеров скрупулезно изучаются учеными, коллекционерами Крыма. К числу наиболее известных коллекций относятся коллекции А.А. Бертье-Делярд в Ялте и Ученой архивной комиссии в Симферополе, собрания этнографических отделов музеев Петербурга, Москвы и др. Большую часть коллекций составляют вышитые изделия и предметы ткачества, присутствуют ювелирные изделия, в меньшей степени представлена керамика и резьба по камню и дереву. Состав коллекций отражает положение в ремесленном производстве к началу XX в.

В 20-е годы XX в. систематизируются и становятся интересными исследования в области изучения декоративно-прикладного искусства крымских татар. Наиболее известны работы этнографа Н. Харузина – исследователя крымскотатарского орнамента; художника, историка У.Боданинского; директора Восточного музея в Ялте Якуба Кемаля; директора Евпаторийского этнографического музея П.Я. Чепуриной.

В конце XIX – начале XX в. ремесленные мастерские в Крыму были объединены в систему, распространенную по многим населенным пунктам. При этом мастера одной специальности объединялись в цехи, которые возглавлял главный мастер (уста-баши). В состав цеха входили рядовые мастера (уста), подмастерья (халфа), ученики (шагирт). В цехах была организована специальная, традиционно сложившаяся система обучения. А также обряды посвящения в мастера, избрания администрации цеха и др.

Центром ремесленного производства в Крыму был Бахчисарай. В 20-е годы в Бахчисарае открылся Кустарно-промышленный техникум народов Востока, в котором обучались крымские, казанские и астраханские татары, азербайджанцы, узбеки, кавказские горцы и др. Техникум имел четыре учебные мастерские: ковроткацкую, по художественной вышивке, химико-красильную и столярную. Двадцатью преподавателями и инструкторами в техникуме обучалось до 140 человек учащихся, будущих квалифицированных работников по кустарной и художественной промышленности.

В 30-е годы XX в. в Крыму (Евпатории, Бахчисарае, Карасубазаре и др.) создаются различные художественно-кустарные артели, занимающиеся выпуском традиционной продукции, в основном вышивки и шитья, и работающие только на экспорт. В 1930 г. в Бахчисарае была создана первая кооперативная артель «Ильки адым» по производству крымскотатарской национальной вышивки, где работала инструктором народная мастерица Эсма Мансурская. В Евпатории под руководством П.Я. Чепуриной была организована известная художественно-кустарная артель «Эски орьнек» («Старинный узор»), а в Бахчисарае – художественная артель «Илери» («Вперед»), где велось обучение гончарному искусству.

Несмотря на то, что в Крыму в 20-30 гг. XX в. существовало достаточно много ремесленных мастерских, в это же время намечается спад ремесленного производства, связанный с социально-экономическими и политическими изменениями в обществе, влиянием западно-европейской культуры. Ремесленные изделия вытесняются с рынка более дешевой и конкурентоспособной продукцией фабричного производства. Так, практически полностью исчезает такое высокоразвитое ремесло, как производство холодного оружия, резьба по камню и дереву, почти прекратилось изготовление медной посуды, ювелирных изделий, производство обуви из сафьяна. Изделия из керамики выпускаются в виде элементарных неорнаментированных, неглазурованных предметов. Однако еще сохранилось кожевенное производство, изготовление изделий из войлока, производство ковров, вышитых изделий.

В числе известных мастеров того времени были Амет Калафатов – мастер-оружейник, ювелир; Адавиye Эфендиева – вышивальщица, специалист по крымскотатарскому орнаменту; Зулейха Бекирова – специалист по ткачеству, гобеленам, вышивке и др.

Конечно, каждое из направлений декоративно-прикладного искусства крымских татар требует скрупулезного анализа и изучения на современном этапе и в будущем.

Следует сказать, что декоративно-прикладное искусство крымских татар является частью богатой материальной культуры, сформировавшейся на протяжении веков в совершенно специфических условиях исторического развития Крымского полуострова под влиянием стран Востока и Европы. Длительное взаимодействие и взаимообогащение культур различных народов на территории Крыма способствовало формированию самобытной культуры крымскотатарского народа.

В основу данного процесса легли веротерпимость, доброжелательное отношение и уважение к традициям и обычаям других народов, миролюбие и трудолюбие. Поэтому мы считаем, что возрождение различных видов декоративно-прикладного искусства, преподавание дисциплин народоведческого и культурологического плана играет важную роль в воспитании подрастающего поколения в духе толерантности, способствует укреплению взаимоотношений народов, населяющих Крым.

Старая Евпатория – уникальное явление культуры. Для сохранения этой уникальности необходимо формирование целостной средовой системы, где каждый исторический объект оберегается, как памятник архитектуры, а новые сооружения органично вписываются в общую структуру. Это очень трудная

задача. Ее выполнение связано с решением многих проблемных вопросов городской застройки.

С целью воссоздания культурно-исторических традиций крымскотатарского народа, характерных особенностей труда и быта, в 1991 г. Авторы Нагаева З.С., Нагаев И.С. разработали проектное предложение по строительству в старой части Евпатории культурно-этнографического комплекса, первого центра такого рода. Выделенный под строительство комплекса участок включал сооружения-памятники архитектуры: Текие дервишей, Мечеть, Чайный домик (рис. 1).

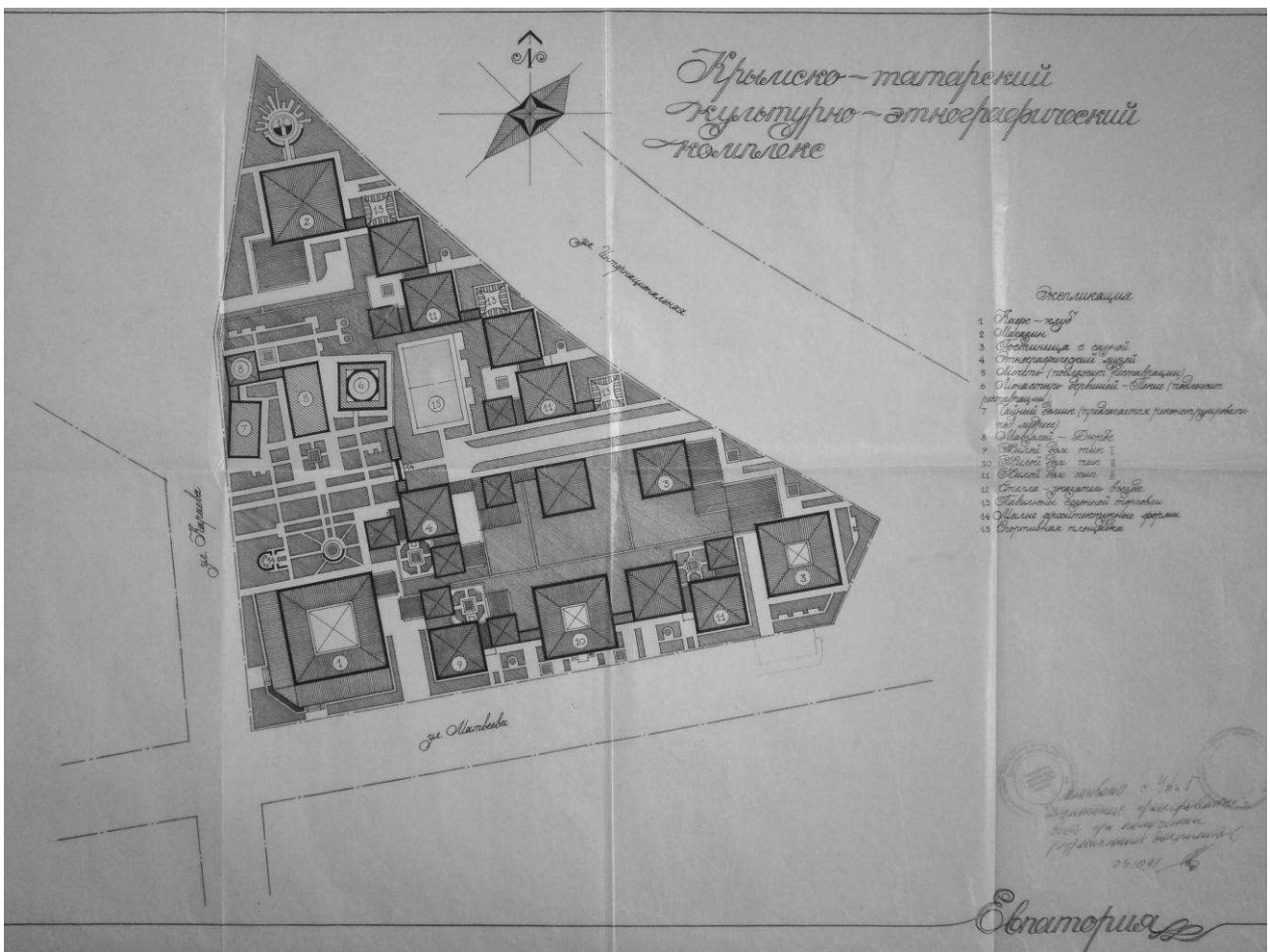


Рис. 1. Генеральный план культурно-этнографического комплекса.

Памятники архитектуры, создающие атмосферу средневекового города на участке под застройку культурно-этнографического комплекса, требуют тщательной восстановительной работы, т.к. представляют значительный исторический и архитектурный интерес не только для комплекса, но и для всего города.

Здание «Чайного домика», реставрируемого в настоящее время, выходит главным фасадом непосредственно на улицу Караева и размещено на участке рядом с мечетью и монастырем.

Участок, отведенный под комплекс выбран в старогородской части Евпатории, на месте, где издавна, вплоть до депортации проживали крымские татары со свойственным им укладом жизни.

В процессе создания крымскотатарского культурно-этнографического комплекса ставится цель показать в небольшом масштабе характерные условия быта и труда крымских татар.

Оригинальность идеи заключается в том, что туристы попадают в совершенно иной мир, меняется привычная для них обстановка, возникает общение с новыми людьми, соприкосновение с красотой народного искусства. Отдых от обыденности – вид психотерапии, необходимый в наш век постоянных стрессов и преследующего человека однообразия, здесь, кажется, обеспечивается в полной мере.

Жилые дома, входящие в состав комплекса, предназначены для проживания крымских татар, которые производят изделия традиционных видов ремесел: скорняжного и кожевенного, национальной одежды, обуви, керамического, ювелирного, резьбы по дереву и др. (Рис.2.).

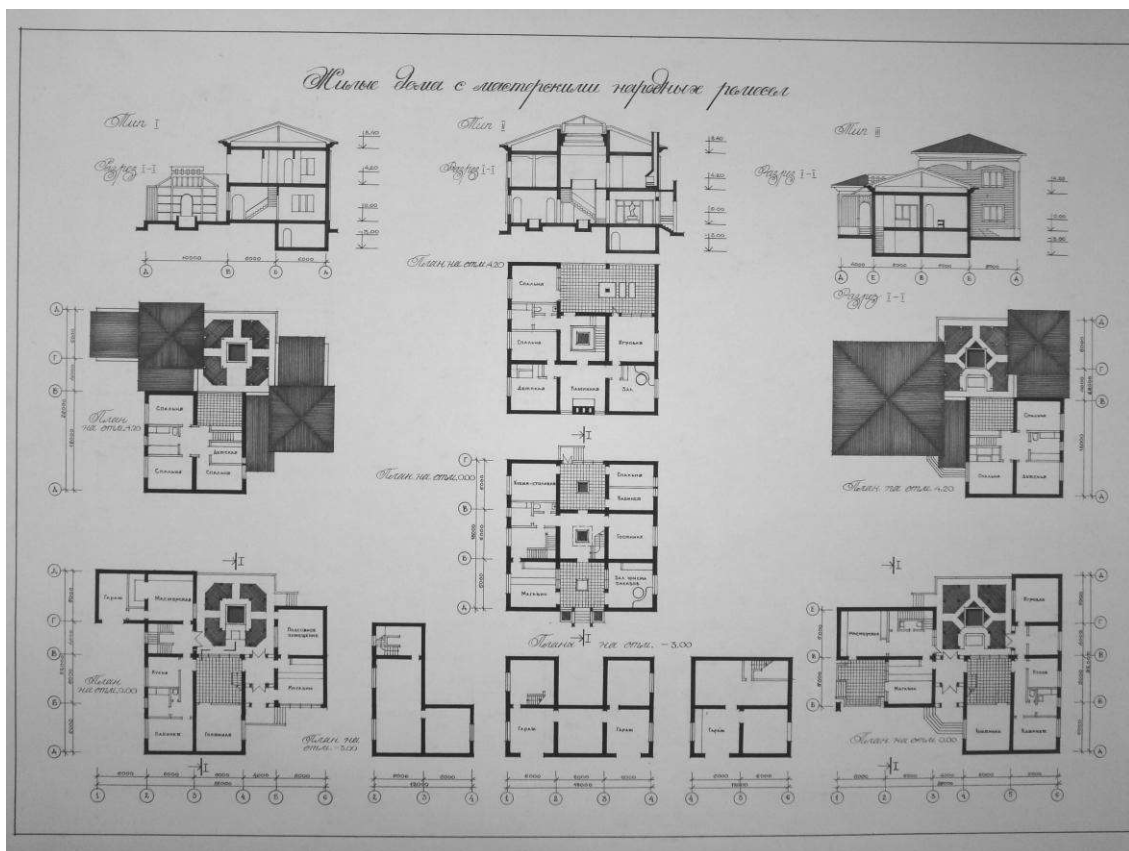


Рис. 2. Типы жилых домов для проживания ремесленников.

В состав комплекса включены объекты торгового, бытового и гостиничного обслуживания, предприятия общественного питания.

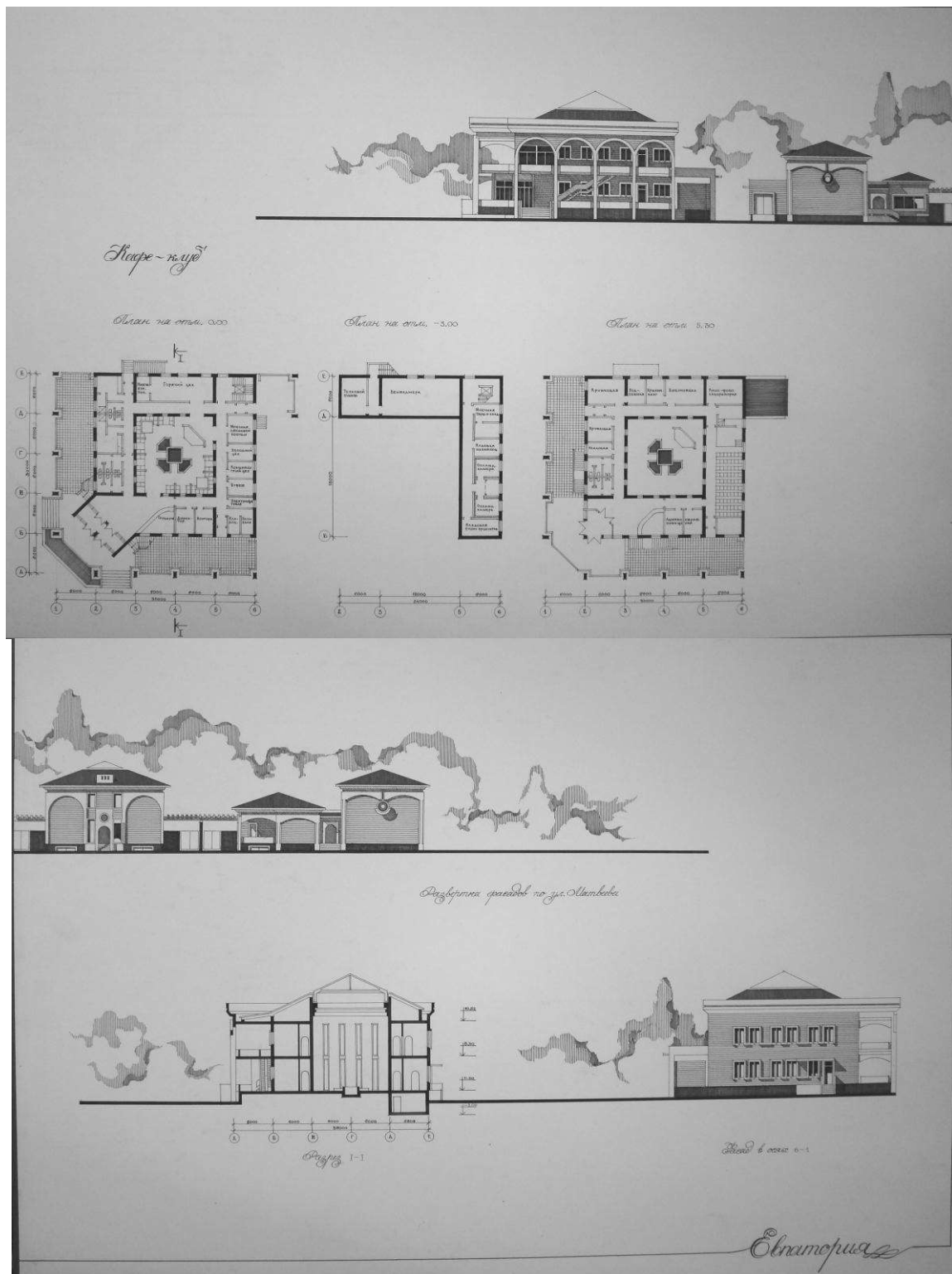


Рис.3. Планы, разрезы, фасады объектов культурно-этнографического комплекса.

Малые архитектурные формы: стелы, павильоны-навесы сезонной торговли, декоративные водоемы, питьевые фонтанчики, беседки, скульптурные группы, реклама ремесленной продукции украшают территорию комплекса и органично сочетаются с различными элементами благоустройства: бульварами, дорожками и площадками, мощенными каменной плиткой, цветочницами.

Различные породы деревьев, кустарников, вьющихся растений, газоны и цветники, фонтаны позволят создать благоприятный микроклимат на территории комплекса.

Планировочная организация территории на основе единого градостроительного модуля, решение фасадов в общем архитектурном стиле с использованием характерных элементов орнамента, местных строительных материалов позволит создать ансамбль с колоритом крымскотатарского народного зодчества.

Думаем, культурно-этнографический комплекс, включающий архитектурные памятники, станет излюбленным местом посещения. Прогуливаясь по улочкам городка, здесь смогут отдохнуть от обыденности местные жители. Для зарубежных и отечественных туристов такая прогулка станет знакомством с историей, культурой Крыма, традициями и обычаями крымских татар. Здесь они смогут приобрести различные изделия народных промыслов.

Выводы:

1. В процессе формирования системы общественных центров в городах Крыма размещение культурно-этнографических центров-комплексов имеет важное значение в связи с усилением внимания к возрождению и развитию традиционной народной культуры полуострова.
2. Культурно-этнографические центры-комплексы способствуют воссозданию утраченной градостроительной среды.
3. Исторический подход к формированию городской среды, зависимой от ценностей, господствующих в обществе, его долговременных целей, от сложившегося уклада жизни населения, от норм культуры и образа жизни должен лечь в основу создания культурно-этнографических центров-комплексов.
4. Строительство культурно-этнографических комплексов способствует формированию природного пространства (климат, рельеф, ландшафт и т.п.) как среды обитания, влияющего на формирование личности с самосознанием, вбирающим то лучшее из родника народного богатства, что выкристаллизовывалось веками.

5. Значение Крыма, как туристического центра определяет привлечение большого количества туристов в АРК, что будет способствовать экономическому возрождению полуострова.
6. Создание культурно-этнографических центров-комплексов должно объединиться в развитую систему-структуру на всей территории Автономной Республики Крым, учитывая населенные места с историческими центрами народных ремесел.

Список использованной литературы

1. Alexander K. A New Theory of Urban design – N.V., Oxford University Press, 1987.-251 p.
2. Гольдзамт Э.А., Швидковский О.А. Градостроительная культура социалистических стран. - М.: Стройиздат, 1985.-464 с.
3. Гегель Г. Наука логики. - Собр. соч., т.VI.-М.: 1939.-492 с.
4. Крачковская В. Татарское искусство и быт в Крыму// Восток. – 1925. - №3.
5. Марков Е.Л. Очерки Крыма: картины крымской жизни, истории и природы. – Симферополь: Таврия, 1995 – 450с.
6. Новые тенденции в архитектуре культурных центров. М.:ВНИИТАГ, 2006.-58 с.
7. Смирнова О.В., Хромов В.Я., Ковалева Т.И. и др. Формирование общественных центров городов. - М.: ЦНТИ научно-технической информации по гражданскому строительству и архитектуре. 1967.-37 с.
8. Система общественных центров крупного города. М.:ЦНТИ, 2005.-48 с.
9. Тимохин В.А. Архитектура городского развития. 7 книг из теории градостроительства.- К.: КНУБА, 2008.-629 с., 158 ил.
- 10.Фомин И.О. Культурология градостроительства (избранные публикации 1997-2002 гг.// Опыт и перспективы развития городов Украины. - К.: Днепроград, 2002.-вып.4.-с.8-27.
- 11.Формирование системы общественных центров в больших и крупных городах. М.: ВНИИТАГ, 2008.-63 с.
- 12.Яргина З.Н. Градостроительный анализ. - М.: Стройиздат, 1984.-244 с.
- 13.Яргина З.Н., Косицкий Я.В., Владимов В.В. и др. Основы теории градостроительства.- М.: Стройиздат, 1986.-325 с.

Аннотация

В статье рассматривается проблема формирования общественных центров городов с учетом новых тенденций создания культурно-этнографических центров-комплексов в населенных местах Крыма.

Ключевые слова: градостроительная теория, общественный центр, социальный заказ, народная культура, народные ремесла, культурно-этнографический центр.

Анотація

У статті розглядається проблема формування суспільних центрів міст з урахуванням нових тенденцій створення культурно-етнографічних центрів-комплексів в населених місцях Криму.

Ключові слова: містобудівна теорія, суспільний центр, соціальне замовлення, народна культура, народні ремесла, культурно-етнографічний центр.

Abstract

The problem of forming of public centers of cities taking into account new tendencies of creation of cultural-ethnographic centers-complexes in the inhabited places of Crimea is examined in the article.

Keywords: town-planning theory, public center, social order, folk culture, folk handicrafts, cultural-ethnographic center.

УДК 711.11

О.Д.Міщенко, О.С.Усова
Р.М. Тригуб, П.П.Чередніченко

РЕКОМЕНДАЦІЇ З ПРОСТОРОВОГО ПЛАНУВАННЯ МІСТ ТА ТЕРИТОРІЙ

Науково-дослідним центром моніторингу урбанізованих систем Інституту підприємництва та перспективних технологій при Національному університеті "Львівська політехніка" за сприянням постійних депутатських комісій Львівської обласної ради видано як навчально-методичний посібник для державних службовців та працівників органів місцевого самоврядування, рекомендації з просторового планування міст та територій [1].

На сьогодні процеси глобалізації та європейської інтеграції зумовлюють підвищення ролі міст у державі, ефективний розвиток можливий на шляху