

УДК 728

Л.Г.Бачинська

РОЛЬ ТА ОСОБЛИВОСТІ ФУНКЦІОНУВАННЯ ТЕРАС У КВАРТИРАХ ВИСОКОКОМФОРТНОГО ЖИТЛА НА ПРИРОДІ

Місце розташування висококомфортного житла в унікальних природних умовах не тільки зобов'язує переглянути особливості формування житлового комплексу та його розміщення на генплані, структуру житлових будинків із забезпеченням для кожної сімейної чарунки орієнтації на довкілля, квартирного простору, що мусить постачати, з одного боку, умови вигод та необхідного рівня ізоляції індивідуального життя, а з другого, красу організації, виразність розкриття, мінливість та складність сприйняття квартирного простору. Якісні параметри такої квартири перш за все визначаються наявністю багатой оточуючої природи, котрій повністю підкорена архітектура такого комплексу. У просторовій організації квартири засобами єднання людини з природою є великі світлопрорізи, різноманітні чималі за площею літні приквартирні приміщення та різноманітні заходи наближення природи до будинку.

Значення “спілкування” з природою для людини в сучасному світі невимірно цінно, оскільки забезпечує відновлення її фізичного та психічного здоров'я і передбачає не тільки споглядання людиною довкілля, але і специфіку функціонування у квартирному просторі і, особливо, - у літніх приквартирних приміщеннях. Саме важлива їх роль у зазначених умовах обумовлює їх чималу площу та параметри, достатні для розміщення у них зони побутового процесу² для відпочинку – родинного та індивідуального, прийому їжі, усіляких занять.

Розглянемо світовий досвід проектування і будівництва житла, котрий надає безліч зразків обережного ставлення до існуючої природи та *різноманітних прийомів наближення природи до житла*. У 1974 році в Японії був проведений конкурс на забудову і озеленення міського району, метою якого було доказати можливість існування зелених насаджень при високій щільності населення. Програмою конкурсу передбачалася поверховість не більше 5 задля простоти встановлення контакту мешканців з природою. Критерії оцінки проектів відбивали наступні умови: 1) потенції забезпечення реального співіснування природи та людини і реального здійснення будівництва; 2) постачання умов самотності проживання людей відповідними засобами взаємодії зелені та архітектури; 3) організованість вільних просторів між групами житлових будинків для можливості спілкування між людьми та людей з природою. На рис. 1 подані окремі проекти з матеріалів конкурсу. Рис. 1, а –

² Зона побутового процесу – це зручно розставлена група меблів та обладнання для виконання окремого процесу з врахуванням параметрів людини і її рухами, що здійснюються.

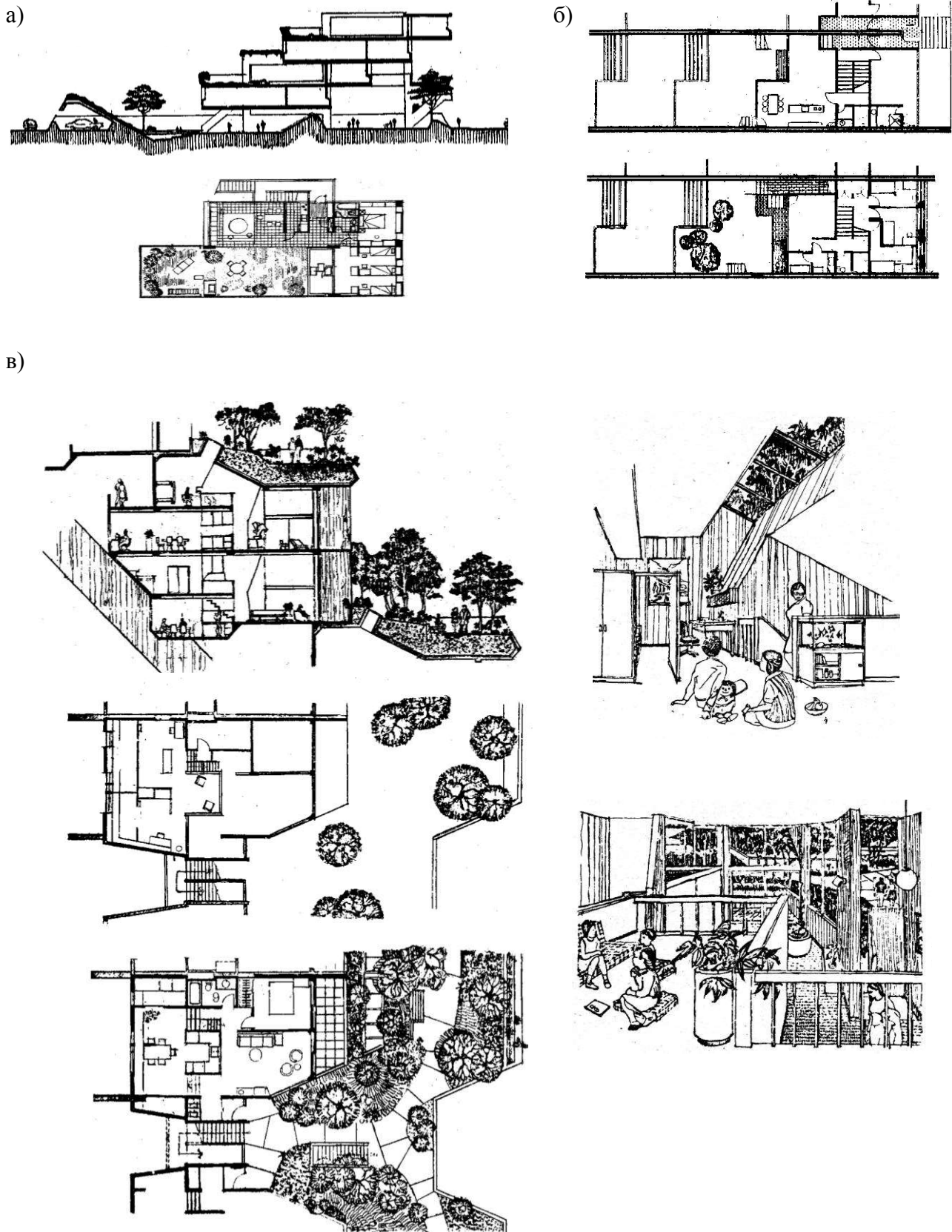


Рис. 1. Конкурс проектів будівництва та озеленення міського району з високою щільністю забудови, Японія, 1974 р.: а – середньоповерхова терасна забудова; б - блокована забудова; в – середньоповерхова забудова на схилах

середньоповерхова терасна забудова, в котрій при кожній квартирі передбачено велику терасу, яка за своєю сутністю є придомовою територією, де відбуваються різноманітні функції. Рис. 1,б – блокована терасна забудова на схилах з квартирами у 2-4 поверхи. При кожній квартирі є садок з деревами, влаштований на основі достатнього шару ґрунту (іноді він сягає 1,5 м). Рис. 1, в – середньоповерхова забудова на схилах із зеленими садками на даху кожної квартири, що утворює приквартирний (як прибудинковий) садок, і через вікна у покритті верхнього рівня квартири можна спостерігати крону дерев садка верхньої квартири. Зазначені проекти відносяться до першого напрямку взаємодії “людина-природа” – *наближення природи до житла та включення її у його структуру*.

Другий напрямок – *максимальне розкриття житла на природу*, забезпечення спілкування з нею за допомогою триквартирної тераси (рис. 2). На рис. 2,а поданий фрагмент проекту 15-поверхового житлового будинку під назвою “Проект максимум”, головне завдання якого під час створення було знайти таку структуру житлового споруди, в котрій умови проживання у кожній трирівневій квартирі наближалися б до односімейного будинку. Великі тераси і скляні стіни відкривають красиві перспективи на оточення. Побудований у Штутгарт-Нойгероїті житловий комплекс “Пагорб” терасного типу об’єднує квартири звичайні, “мезонети” і квартири, схожі на односімейні будинки (на рис. 2, б подані фрагменти планів 4-5 поверхів з квартирами “мезонет”). У всіх квартирах – тераси великої площі. Ще приклад – два 25-поверхових житлових будинки “Білі башти” у Мадриді, змішаної структури, багатокімнатна квартира з цього комплексу подана на рис. 2, в. Особливістю планування є розвинений, складний за плануванням та конфігурацією простір терас з чималим числом різних за функціональним призначенням зон побутового процесу – у першому рівні квартири та менший за площею – у другому рівні, котрий є частково навісом приміщень над першим поверхом, частково Г-подібним зі складним обрисом балконом.

Отже, для обох напрямків формування структури житла на природі характерна наявність терас великої площі. Крім того, у житлі для південних районів із спекотно-сухим (рис. 3, б) та спекотно-вологим кліматом (рис. 3, а) тераси у квартирах виконують різноманітну роль, і головне їх призначення містилося у створенні комфортного мікроклімату (за рахунок глибокої тіні охолодження повітря, формування його потоків для зниження температури). Особливо доцільне проектування терас у спекотному кліматі, котрі є центром загальної зони квартири і являють собою так звану “буферну” зону (рис. 3, б). Між терасою та балконом утворюють розсувні скляні стіни, що допомагають по-різному її використовувати: наприклад, закривши зовнішню скляну стіну у

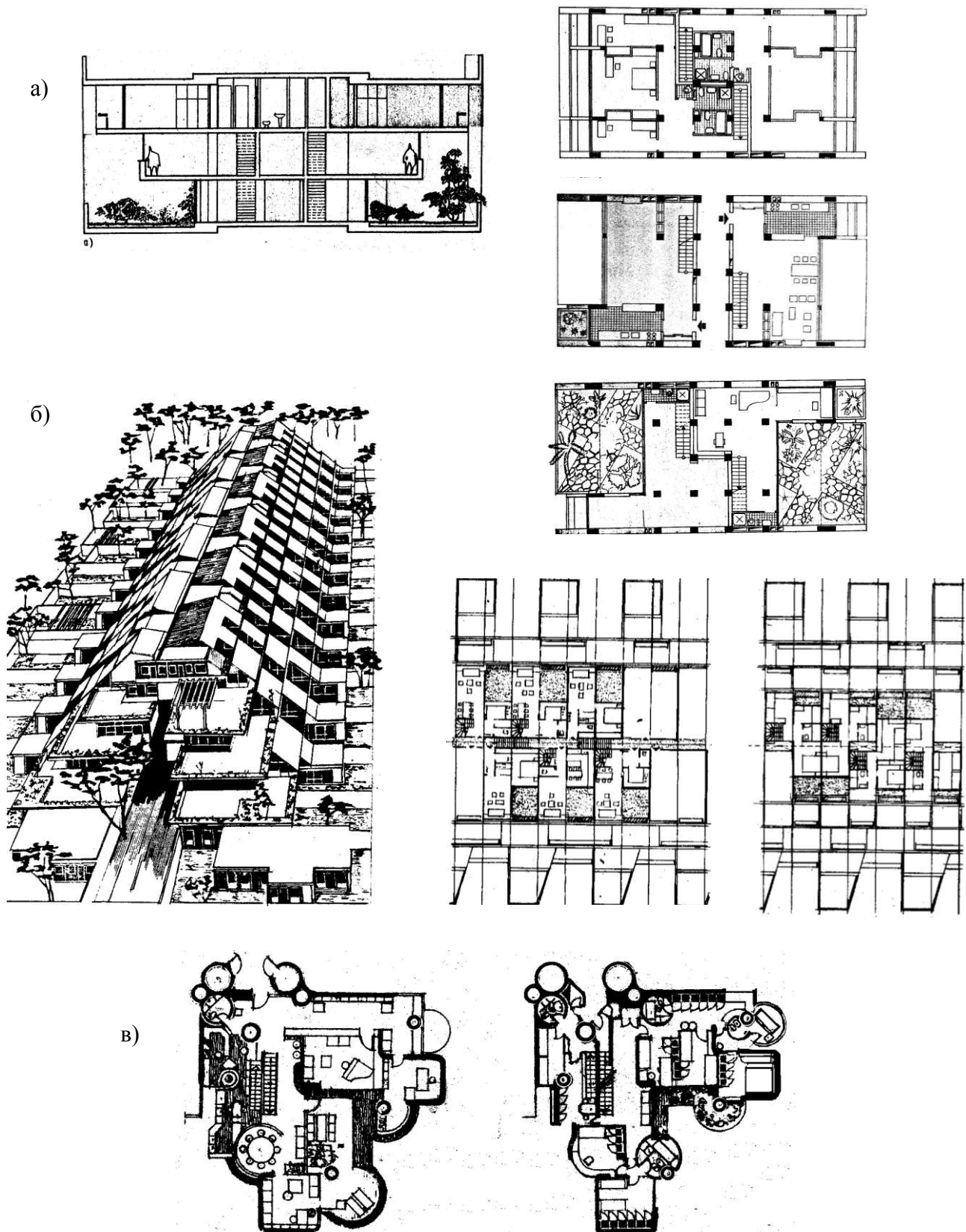


Рис.2 . Приклади вирішення літніх приквартирних приміщень: а – квартири типу односімейного будинку у 3 рівня у висотному житлі – “Проект максимум”, Массимо Маріо Котті; б – житловий комплекс “Холм”, Штуттгард-Нейгероит, Р.Фрей, Г Шредер; в - квартира у 2 рівні – “Білі башти”, Мадрид, Ф. Сайенц де Ойза



Рис. 3. Приклади вирішення літніх приквартирних приміщень: а – експериментальний 5-поверховий будинок серії 1-43-9, І.Орлов, Л.Лавров та ін.; б – багатоповерховий будинок комбінованої структури, ТбілЗНДШЕП; в – плани квартир у дипломному проекті О.Терещенко, науковий керівник Л.Бачинська

холодну пору року, можна перетворити її на приміщення їдальні, розташованої між кухнею та вітальнею, розчинивши зовнішню стіну і скляні перегородки, що відокремлюють терасу від сусідніх приміщень, влітку організувати природний повітрообмін при одночасному зниженні температури повітря у квартирі.

Тераси великої площі у проектах відрізняються за конфігурацією, місцеположенням у плані квартири, розміщенням відносно фасадної лінії квартири, можуть бути висотою у 1, 2 та 3 поверхи. На рис. 4 подані варіанти вирішення терас, коли вони організовані на усю ширину квартири (висотою у 1-3 поверхи з рівною зовнішньою стіною – рис. 4.1, а, - з нависанням верхніх поверхів над нижніми – рис. 4.1, б, - з відступами верхніх поверхів відносно нижніх – рис. 4.1, в), коли тераса займає частину ширини квартири (при цьому квартира може мати складний периметр зовнішньої стіни – рис. 4.2 бути центром загальної зони квартири і другий рівень може повністю або частково накривати її – рис. 4.3, а, - або мати балкони у різних місцях – рис. 4.3, б).

У квартирах у двох рівнях важливим елементом інтер'єру є внутрішні сходи, котрі дозволяють розглянути простір квартири з різних точок, у неочікуваному ракурсі, тому їх ліпше розміщувати у відкритому просторі квартири, обираючи оригінальну форму і опорядження. У квартирах з двосвітнім простором терас і балконами на другому поверсі внутрішні сходи розміщують на терасах (в середині квартири передбачають дублювання сходів), у просторі між терасою та квартирою або тільки в самій квартирі (рис. 5.1, а-в).

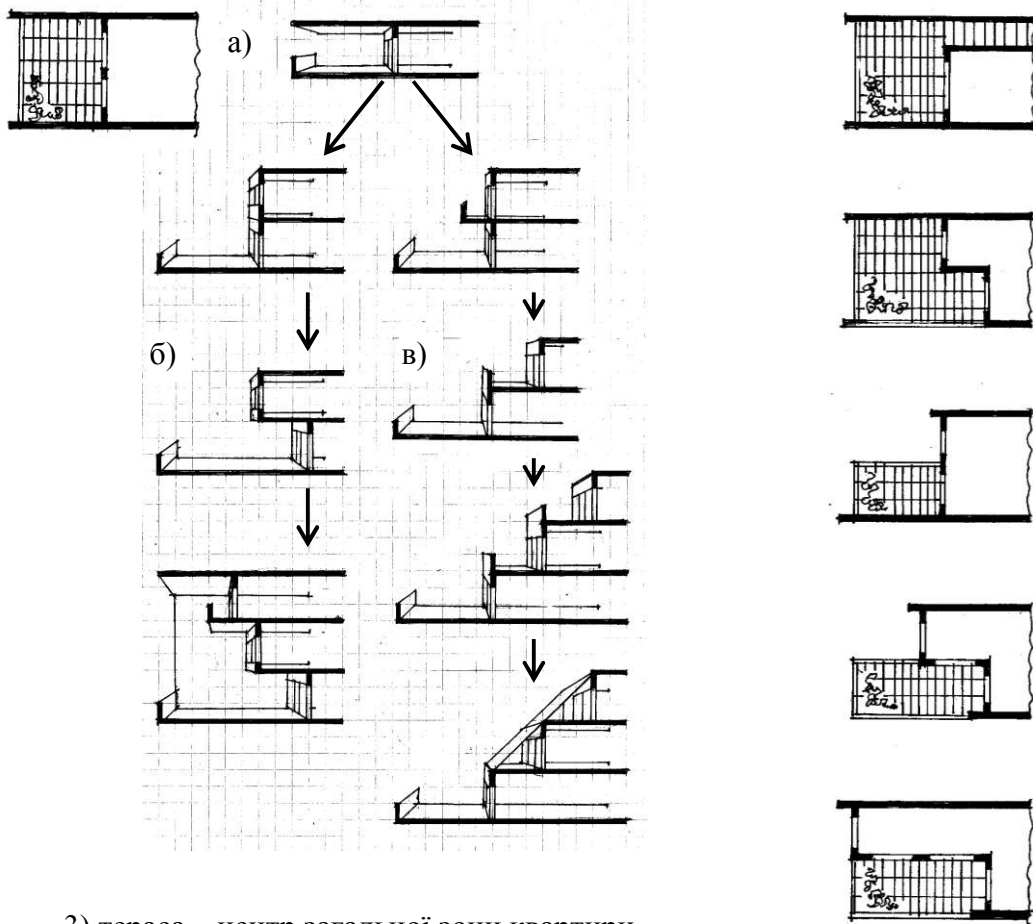
Тераса чималої площі як літнє приквартирне приміщення є не тільки сезонним доповненням до квартири, але й: 1) суттєво впливає на організацію простору самої квартири; 2) стає особливим її “приміщенням”, котре за специфіку своїх ролі (організувати зв'язок), особливостей функціонування та прийомів розташування потребує уважного ставлення проєктувальників.

Розмаїття функціонування терас обумовлено їх параметрами, “сусідством” з певними приміщеннями квартири і їх зонами побутового процесу та ймовірністю влаштування комунікацій між окремими зонами як на самій терасі, так і наближених до неї “теплих” приміщеннях квартири.

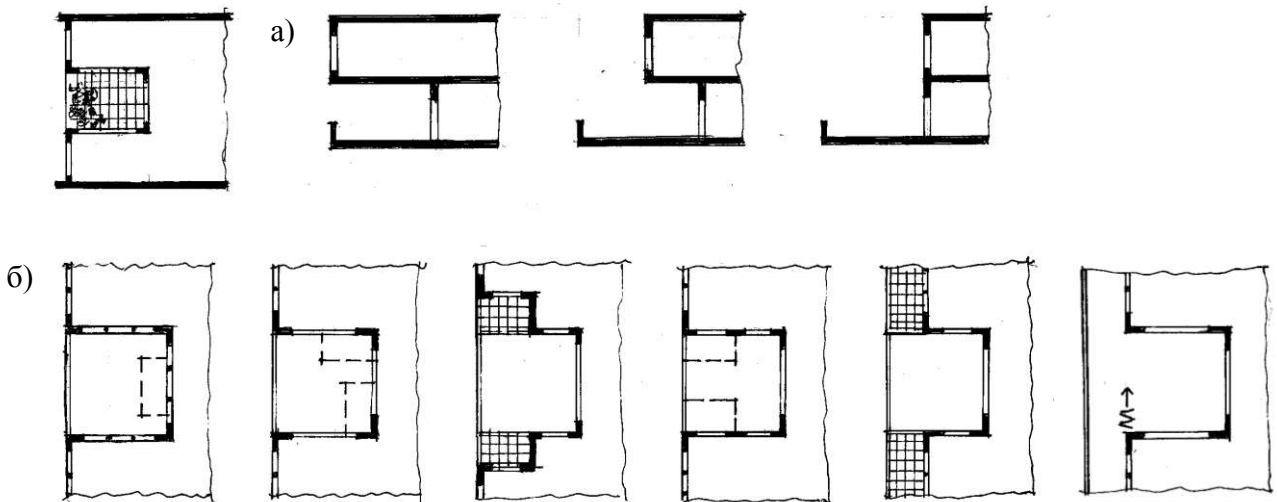
Таким чином, наявність тераси як “буферної” зони між внутрішнім простором та довкіллям проявляється розмаїттям взаємодій: а) через терасу здійснюється візуальний зв'язок між компонентами простору “будинок” - “природа” (“квартира” – “довкілля”) та “будинок” – “будинок” (між окремими просторами квартири у декілька рівнів), за допомогою тераси отримуємо додаткові зв'язки “приміщення квартири” – “буферна зона” та “буферна зона” – “природа”, котрі збагачують просторову організацію односімейної чарунки; б) розширюється палітра функціональних зв'язків у квартирі, котра постачається комунікаціями, що дублюють вздовж фасаду комунікації внутрішньоквартирні,

1) тераса шириною на усю квартиру

2) тераса на частину ширини квартири



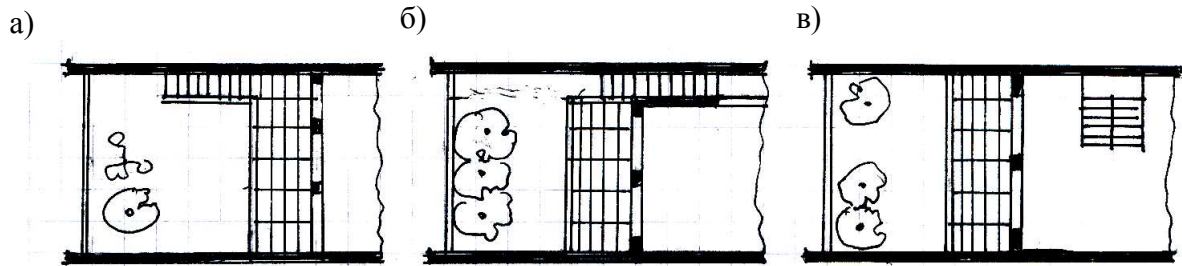
3) тераса – центр загальної зони квартири



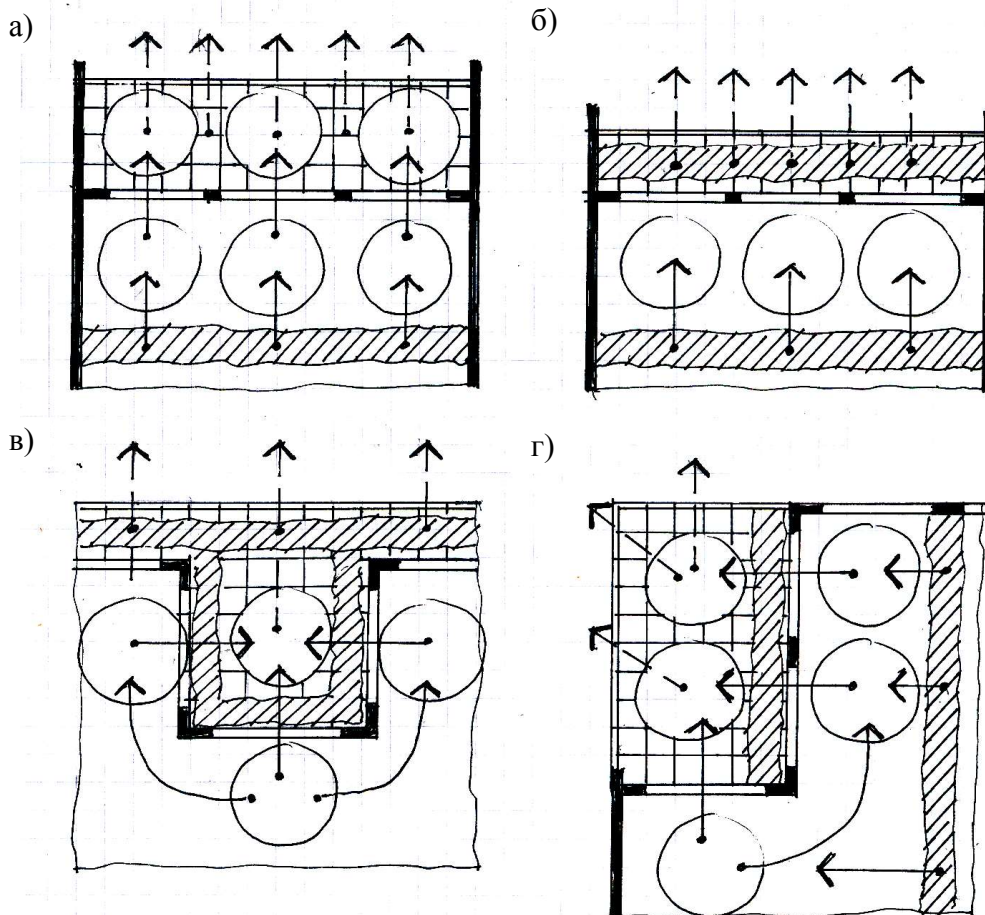
- Умовні позначки:
- план тераси на 1 рівні квартири;
 - місце розташування балконів на 2 рівні квартири;
 - план балконів на 2 рівні квартири;
 - розсувна перегородка

Рис. 4. Типи та місцезнаходження терас висококомфортного житла на природі: схеми планів та розрізів

1) розташування внутрішньоквартирних сходів
по відношенню до просторів тераси та квартири



2) особливості функціонування терас
в залежності від їх параметрів, місця розташування та конфігурації



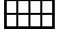


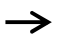

Умовні позначки:  - план тераси;  - квартирна комунікація;
 - зона побутового процесу у квартири або на терасі;
 - функціональний зв'язок між зонами побутового процесу;
 - візуальний зв'язок між просторами квартири і тераси та оточенням

Рис. 5. Особливості проектування терас для висококомфортного житла

що проходять у напрямку “будинок” – “тераса” та з’єднують різні типи літніх приквартирних приміщень у межах однієї квартири (зв’язок “тераса” – “балкон”); в) тераси забезпечують можливість влаштування окремих зон побутового процесу під час перебування на свіжому повітрі, які можуть дублювати наближені зони у приміщеннях, доповнювати їх окремими спорідненими функціями, мати нові невеликі функції універсального призначення (приміром, невеликий куточок робочий або відпочинку), використовуватися для озеленення; г) тераси з трансформованими скляними перегородками, що є ядром загальної зони квартири, по-новому формують головний простір квартири, забезпечують можливість гнучкого його використання, доповнюють квартиру новими функціями, створюють інші умови зв’язку квартири з природою.

Наявність певних зон побутового процесу з їх раціональними фізичними параметрами і необхідність влаштування комунікацій (не менше ніж 75 см для пересування однієї людини) визначають параметри літніх приквартирних приміщень різного типу. Вузька тераса, котра дублює з зовнішнього боку внутрішньоквартирні комунікації, яка “збирає” зони побутового процесу у загальній зоні квартири, повинна бути не менше 1,20 м шириною, враховуючі тих, хто стоїть коло огорожі та проходить. Головна її функція – спостереження за ландшафтом (рис. 5, б). Параметри широкої тераси, що повторює зони побутового процесу у загальносімейній зоні квартири, визначаються максимальною величиною зон побутового процесу (рис. 5, а). Коли необхідний прохід вздовж зон на терасах, то її глибину слід збільшити на 75 см, терасу – центр загальної зони – треба проектувати з врахуванням зручного розташування однієї-двох зон побутового процесу, комфортно зв’язаних з оточуючими приміщеннями квартири, і організації проходу навколо них. Красивим доповненням цього прийому є галерея-балкон вздовж фасаду, розрахована на візуальне спілкування з природою (рис. 5, в). Кутова тераса при квартирах Г-подібної конфігурації практично може слугувати прибудинковою територією і містити усі необхідні зони побутового процесу і майданчики для використання у теплу пору року. В ній можуть знаходитися зони побутового процесу, що повторюють квартиру, і нові універсального призначення, ширина тераси визначається зручністю їх розміщення, зв’язку з внутрішнім простором квартири та шириною комунікації на терасі; довжина тераси повинна бути комфортною для розміщення усіх потрібних зон побутового процесу.

Будь-які типи літніх приміщень (як і самі тераси, так і балкони, лоджії, що їх доповнюють) можуть мати скляні розсувні стіни і дахи. Влаштування великих світлопрорізів у стінах за наявності сонцезахисту дозволяє оглядати довкілля з приміщень та простір терас з різних рівнів квартири.

Намагання устрою терас різного типу у квартирах висококомфортного житла в унікальних природних умовах було здійснено у проекті житлового комплексу для Дарницького району м. Києва (див. рис. 3, в).

Список використаної літератури:

1. Japan architect. – 1974, - №4.

Аннотация

Рассмотрен опыт устройства приквартирных террас. Приведены рекомендации по формированию их типов и пространственной организации в квартирах высококомфортного жилища при проектировании его в уникальных природных условиях.

Ключевые слова: природа, квартира, высококомфортное жилище, террасы.

Анотація

Розглянутий досвід влаштування приквартирних терас. Надані рекомендації щодо формування їх типів і просторової організації у квартирах висококомфортного житла при проектуванні його в унікальних природних умовах.

Ключові слова: природа, квартира, висококомфортне житло, тераси.

The summary

The experience of the device of apartment's terraces is considered. The recommendations for formation of their types and spatial organization in apartments of high level of comfort of dwelling are given at designing it in unique natural conditions.

Key words: a nature, apartment, high level of comfort dwelling, terrace.