

УДК 72.03: 128

О.Л. Михайлишин

РОЗВИТОК ТИПОЛОГІЇ ЖИТЛА НА ВОЛИНІ У 1920-30-х РОКАХ НА ПРИКЛАДІ ЗАБУДОВИ КВАРТАЛІВ ДЛЯ ВІЙСЬКОВОСЛУЖБОВЦІВ

Постановка проблеми. Протягом багатьох століть північно-західний регіон України, зокрема історична Волинь, була територіальною складовою різних європейських держав, внаслідок численних переділів почергово опиняючись на їх східних або західних кордонах. Статус одвічної „околиці” та далекої провінції в результаті не сприяв соціально-економічному розвитку більшості населених пунктів. Особливо це стосується періоду перебування краю у складі Російської імперії протягом кінця XVIII - початку XX століть. Як відомо, після 1918 року, коли знову відбулися територіальні зміни в центральній частині та на сході Європи, Волинь увійшла до складу Другої Польської Республіки. Нова влада була змушена дбати не лише про соціально-економічну відбудову регіону після першої світової війни, але й про зміцнення східного кордону держави – з Радянською Україною.

Вказані процеси відбувались в регіоні у трьох напрямках: шляхом розбудови „військових містечок” в містах і формування житлових кварталів для військових – офіцерських колоній, будівництва прикордонних застав Корпусу охорони пограниччя (Korpus Ochrony Pogranicza) та створення оборонних „ліній” за межами населених пунктів, контур яких закріплювався системою дзотів.

Аналіз останніх досліджень і публікацій. Проблема будівництва житла для військових протягом міжвоєнного двадцятиліття, як складової розвитку житлового будівництва, розглядалась переважно в наукових працях польських вчених: Б.Лісовського, Я. Мінорського, К.Павловського, Я. Віслоцької. Подібна тематика не була об’єктом зацікавлення вітчизняних дослідників.

Мета роботи. Проаналізувати основні передумови проектування і будівництва житла для офіцерського складу військових гарнізонів протягом 1920-30-х років, характер впливу соціально-економічних умов на архітектурно-планувальні рішення в контексті розв’язання житлової проблеми, зокрема, на Волині, та прослідкувати еволюцію стилістики будівель.

Виклад основного матеріалу. Розташування потужних військових гарнізонів у містах Волинської та інших західних прикордонних губерній було започатковане ще у царській Росії наприкінці XIX століття. На території більшості повітових міст або їх передмість зводились військові містечка, для чого відводились значні за площею земельні ділянки. Забудову їх формували

житлові 2- та 3-поверхові будинки – казарми для офіцерського та рядового складу. Такі об'єкти збереглися донині у Луцьку, Рівному, Володимирі-Волинському, Ковелі (Волинська обл.), Дубно, Острозі (Рівненська обл.) та інших містах регіону. В кожному з названих населених пунктів польська влада скористалась вже існуючими будівлями для розміщення особового складу військовослужбовців. Однак, для молодших і старших офіцерів було заплановане будівництво окремих житлових будинків³. Слід зазначити, що таке рішення було цілком логічним і обґрунтованим: будівництво житла для військових, незалежно від інституції, що виступала у ролі замовника, стало складовою вирішення житлової проблеми в державі.

Першою спеціально створеною установою, що займалась забезпеченням житлом військовослужбовців стала Будівельна комісія будівництва офіцерських та підофіцерських (для молодших офіцерів – О.М.) будинків на східних територіях, створена на початку 1923 року [1, с.498]. Значна фінансова скрута у державі була основною причиною прийняття рішення будувати житло двох типів: невеликі дерев'яні будинки для однієї сім'ї та блоковані двоквартирні. Проект одного з таких одноквартирних будинків зберігається в Державному архіві Волинської області [9, а.5]. Поставлене перед Комісією завдання забезпечити житлом офіцерський склад східних гарнізонів протягом одного сезону було нереальним [1, с.502]. Роботи тривали майже два роки. В результаті було збудовано 107 квартир, в тому числі на Волині, у Рівному, Дубно, Ковелі та Лукові (Волинська обл.). Муровані будівлі складали незначний відсоток від загальної кількості нового житла.

У червні 1927 року Міністром військових справ Другої Речі Посполитої Ю.Пілсудським було видане розпорядження про розквартирування військ в мирний період і створення Фондації військового розквартирування (Fundusz Kwaterunku Wojskowego) [2, с.41], яка розпочала свою роботу вже через місяць. Цій інституції надавались повноваження купівлі у приватних осіб та міських гмін нерухомості, земельних ділянок відповідно для пристосування або зведення житлових будинків, а також затвердження проектів будівель і кошторисів, контролю за виконанням робіт будівельними фірмами. Кошти, отримані як квартирна плата, планувалось використовувати для подальшого будівництва.

В першу чергу необхідно було завершити недобудовані військовим відомством об'єкти і розпочати будівництво у східних воєводствах, де брак житла відчувався найгостріше, зокрема, в Хелмі (Польща), Молодечому (Білорусь), Володимирі Волинському та ін.

³ Будівництво житла для офіцерського складу велась також і в інших містах тогочасної Польщі: Варшаві, Кракові, Вільно (Вільнюсі), Львові, Бресті, Гдині, Торуні, Лодзі, Тернополі, Станіславові (Івано-Франківську) та ін.

Протягом періоду з кінця 1920-х років до кінця 1930-х розпланування будівель, окремих квартир, загальне стилістичне вирішення пройшло помітну еволюцію, що було пов'язане з змінами в економічній ситуації в державі, і віддзеркалювало загальноєвропейські архітектурні тенденції в галузі цивільного будівництва. На початковому етапі Фундація затвердила норми проектування квартир: для нижчих підофіцерів – помешкання загальною площею 30 кв.м, що складалось з однієї кімнати, кухні, санвузла; старших підофіцерів – двокімнатне з кухнею площею 50 кв.м; для одружених молодших офіцерів – трикімнатне з кухнею та санвузлом площею 90 кв.м; майор та підполковник мали право отримати чотирикімнатну квартиру з кухнею та зручностями площею 120 кв.м [3, с.25]. З метою економії коштів та пришвидшення будівництва перші плани щодо типології квартир були дещо відкориговані. Трикімнатна квартира могла стати найбільшим помешканням для офіцерів, підофіцери повинні були вдовольнитись однокімнатними. Чотирикімнатні помешкання проектувались як виняток у найбільших за чисельністю гарнізонах. Очевидно, що наявність усіх інженерних мереж в будинках для військовослужбовців (водопроводу, каналізації, електрики і, в деяких містах, газу) [2, с.58], незважаючи на високу вартість оснащення, свідчила про принципові зміни у підходах до проектування житла, формування образу забудови міст, їх благоустрою та санітарно-гігієнічного стану. Планувалось, що споруджувані будівлі стануть своєрідним експериментальним майданчиком для використання нових будівельних матеріалів і конструкцій. Однак, порівняння вартості будівництва виявилось не на користь новацій. Тому будівлі зводили з традиційного і найдешевшого на той час матеріалу – цегли. Проте, міжповерхові і горищні перекриття все ж виконувались із залізобетону, що у той час найбільше цінувався за вогнестійкість; з цього ж матеріалу для деяких будинків виготовлялись навіть дахові крокви [2, с.59].

Закономірно, що для будівництва у різних містах Польщі застосовувались лише декілька типів будівель, кожний з яких повторювався декілька разів при наявності відповідної містобудівної ситуації. Влітку 1928 року за посередництвом Спілки архітекторів Польщі Фундацією був оголошений конкурс на ескізний проект типового будинку для офіцерів та молодших офіцерів. В конкурсних умовах зазначалося, що будинок має бути триповерховим, в квартирах необхідно передбачити санвузли. При цьому вимога максимальної економічності розглядалась як найголовніша [2, с.66]. На конкурс було надіслано 37 проектів офіцерського будинку і 25 проектів – для молодших офіцерів.. До складу журі увійшли досвідчені і знані у творчих та наукових колах Польщі майстри: професор Варшавської політехніки

Р.Сверчинський⁴ (Świerczyński), відомі архітектори-практики Ч.Пшибильський (Przybylski), К.Толлочко (Tołoczko) та архітектор Кудельський (Kudelski). Першу нагороду за офіцерський будинок отримав архітектор Падлевський (Padlewski), другу – представники молодого покоління – Б.Ляхерт (Lachert), Ю.Шанайца (Szanajca), В.Вінклер (Winkler). Дві других премії за будинок для молодших офіцерів також були призначені творчій групі у складі Ляхерта, Шанайца та Вінклера.

Матеріали цього і наступних чотирьох творчих змагань були представлені на спеціалізованій виставці, а їх результати стали поважним підґрунтям для усталення типів блок-секцій і окремих помешкань в польському житловому будівництві передвоєнного десятиліття. Автори проєктів-переможців були залучені до виконання робочих креслень, а під час будівництва уповноваженими Фундації військового розквартирування здійснювався контроль на предмет строгого дотримання усіх параметрів, закладених у проєктній документації.

Таким чином, за даними оприлюдненими в часописі „Архітектура і будівництво”, станом на 1 січня 1929 року на території Волинського воєводства було завершено і передано до заселення два будинки для молодших офіцерів у Володимирі Волинському (арх. А.Сигєтинський (Sygietyński), Б.Зборовський (Zborowski) – всього 48 квартир [2, с. 43, 82]; за тим же проєктом тривало будівництво одного з трьох будинків в Рівному, два інших зводились за проєктом арх. В.Польковського (Polkowski) – всього 78 квартир. За даними часопису, по три будівлі споруджувалось у Дубно та Ковелі – 34 квартири для військових в кожному з міст [2, с.77].

Статистичні дані щодо кількості завершених будинків у деяких з названих міст, представлені у звіті про діяльність Фундації за період 1927-1937 років [4, сс.3, 5, 10,13], дещо відрізняються від наведених вище. В кінцевому результаті було передано для проживання військових по два будинки в Дубно (один для офіцерів (арх. А.Сигєтинський, Б.Зборовський) і ще один – для підофіцерів (арх. В.Польковський)) та Ковелі (по одному – для офіцерів та підофіцерів (арх. Б.Ляхерт, Ю.Шанайца та В.Вінклер))⁵. У звіті також повідомлялось, що на момент складання зводилось нове житло для гарнізонів Луцька (2 будинки авторства архітекторів К.Толлочка та Л.Торуня (Toruń)) і Сарн (4 будинки авторства архітектора В.Польковського [4, с.14]). У 1937 році за проєктом арх. Б.Рудзінського (Rudziński) заклали фундамент житлового будинку для підофіцерів у Кременці (Тернопільська обл.) [4, с.73].

⁴ Коротку творчу біографію Р.Сверчинського та інших архітекторів див., наприклад: Łoza S. Architekci i Budowniczość w Polsce. – Warszawa: Budownictwo i Architektura, 1954. – 424 s.

⁵ Усі названі будинки збереглися до нашого часу.

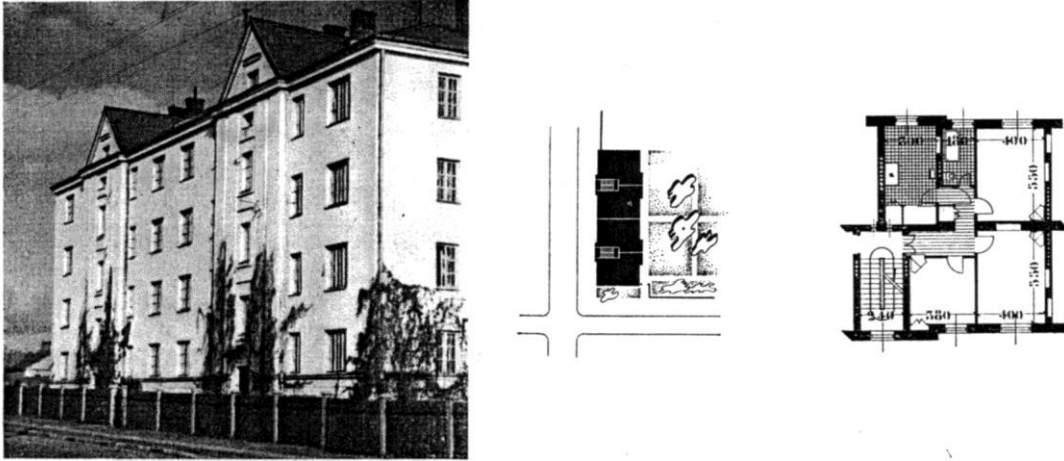


Рис. 1. Дубно. 17-квартирний житловий будинок для офіцерів. Загальний вигляд, схема генплану, фрагмент плану типового поверху. Арх. А.Сигетинський, В.Зборовський. 1929 р. [4].

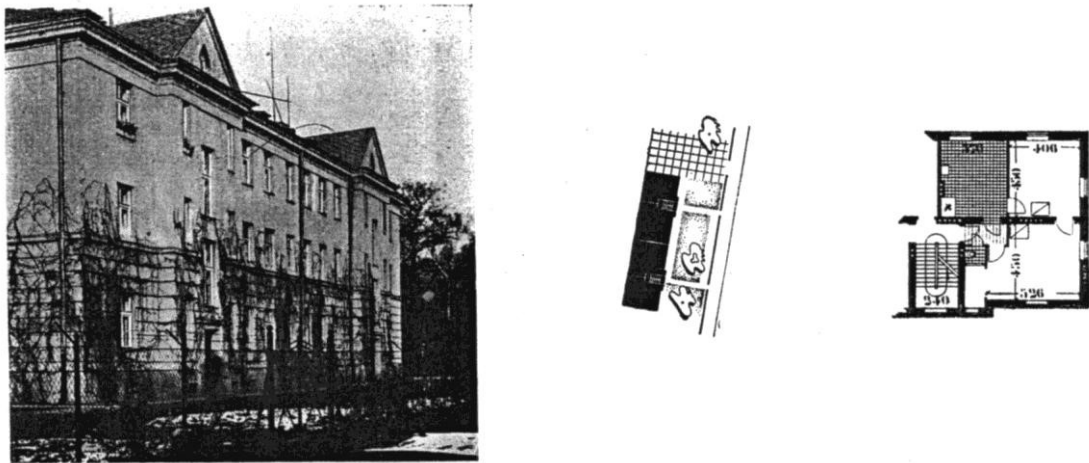


Рис. 2. Дубно. 17-квартирний житловий будинок для молодших офіцерів (підфіцерів). Загальний вигляд, схема генплану, фрагмент плану типового поверху. Арх. В.Польковський. 1929 р. [4].

Нові будівлі в Рівному та Дубно розташували на міських територіях, відданих військовому відомству ще в попередньому столітті, неподалік від існуючих казарм, зорієнтувавши їх чільними фасадами до головних магістралей міст – Виспянського (зараз Дубенська) у Рівному та Кошарової (зараз Грушевського) у Дубно⁶. Монументальні три- та чотириповерхові будівлі значно збагатили і осучаснили архітектурну палітру обох міст, хоча в їх стилістиці переважало тяжіння до традиційних архітектурних елементів. Відлуння неокласицизму, що

⁶ Будівництво завершено у 1929 році: 17-квартирний будинок для офіцерів та 18-квартирний – для підфіцерів [4, сс.61-62]

поступово втрачав позиції в польській архітектурі, прочитувалось у високих щипцях над плоскими ризалітами на головних фасадах, рустуванні поверхонь стін до рівня другого поверху, оформленні входів у будинки у вигляді



Рис. 3. Рівне. 17-квартирний житловий будинок для молодших офіцерів (підофіцерів). Сучасний стан. Арх. В Польковський

стилізованих порталів.

Новий стиль, що бурхливо розвивався в той період, - конструктивізм - проявився тут в аскетичній гладі стін, прорізаних рядами високих вікон.

Розбудова військового містечка в Рівному тривала. На межі 1920-30-х років тут збудували й двоповерховий будинок солдата (жовніра).

Зважаючи на розташування на головній вулиці міста - 3-го Травня (зараз Соборна), функціональне призначення і симетричне вирішення плану, фасади будівлі були оздоблені у класичному дусі, що було типовим явищем при створенні архітектурного образу громадських будівель в тогочасній Польщі. Риси неокласицизму проявилися у загальній симетрії головного фасаду, двоповерхових ризалітах з рустованими кутами, невеликому чотириколонному портику перед головним входом, що підтримував балкон другого поверху.

Дещо пізніше, у 1935 році поряд з будинком солдата в стилі конструктивізму був збудований і гарнізонний костел, чим було завершено формування громадського центру цього району міста.

У 1929 році були передані у розпорядження військових і житлові будинки в Ковелі. І, хоча були зведені одночасно з будівлями в Дубно та Рівному, вигідно відрізнялися сучасним архітектурним образом. Вплив Варшавської школи конструктивізму був дуже відчутним: фронтальна композиція одного з повздовжніх фасадів базувалась на поєднанні прямокутних площин різних пропорцій, що в цілому утворювали строгу, симетрично розчленовану поверхню з виступаючими об'ємами сходових кліток; ритм і пластику протилежного створювали балкони з легким металевим огороженням. Триповерхові брили обох будівель завершувались аттиковими поверхами, що піднімались вздовж одного з фасадів, займаючи половину ширини корпусу - тут розташовувались пральні, санвузли та комори. Таке вирішення було не

тільки функціональним, але й урізноманітнювало завершення кожного з будинків. Загальне враження відповідності стилю і європейським архітектурним новаціям посилювало й зовнішнє оздоблення – поверхні фасадів гладко оштукатурені цементно-піщаною штукатуркою з легко позначеними вертикальними і горизонтальними тягами.

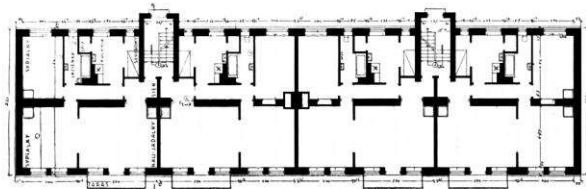
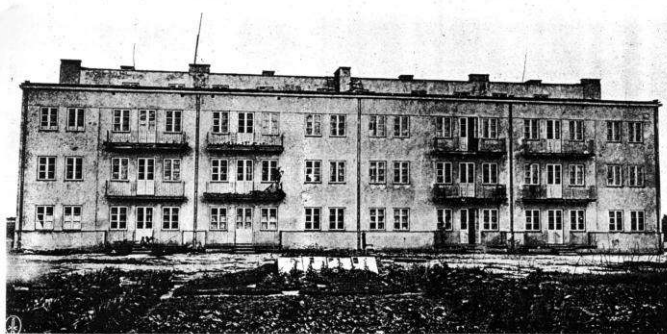


Рис. 4. 12-квартирний житловий будинок для офіцерів. Загальний вигляд головного фасаду. План першого поверху. Арх..Б.Ляхерт, Ю.Шанайца, В.Вінклер. 1929 р. [3]

Розпланування та площа квартир, їх оснащення відповідали усім вимогам комфорту (ізольовані кімнати, наявність кухні (в будинку для офіцерів до неї примикала ще й невелика кімнатка для прислуги), санвузла, печі для опалювання приміщень) і було втіленням уявлень про сучасне житло.

У воєводському центрі – Луцьку забудова територій, які займали військові частини ще з кінця XIX століття, велася інтенсивніше і різноманітніше. У північно-східній частині

міста, поряд з залізничним вокзалом, почали формуватися декілька житлових кварталів для військових. Один з них, що територіально примикав до заплави ріки Стир, був розділений на 20 ділянок, які відводились під індивідуальну забудову офіцерської колонії (проект парцеляції був укладений ще у 1930 році, відкоригований і затверджений міською радою м. Луцька у листопаді 1933 року [5, с.361] і схвалений остаточно у вересні 1935 року [6]). Нові, сучасної архітектури котеджі, сформували забудову існуючої донині Офіцерської вулиці. Ближче до залізничного полотна виділялися ще 9 ділянок для такої ж забудови.

Значно більший за площею і кількістю планованих будівель був житловий квартал індивідуальної забудови, що розташувався на південний схід від вокзалу, поряд з міським стадіоном (сьогодні – територія, обмежена вулицями Кліма Савура, Проспектом Свободи, Івана Огієнка, 8-го Березня). План м. Луцька 1930-х років свідчить, що за елементами розпланування його центрична структура дещо нагадує дуже популярні і наслідувані в Польщі у першому двадцятиріччі XX століття міста-сади Е.Говарда.

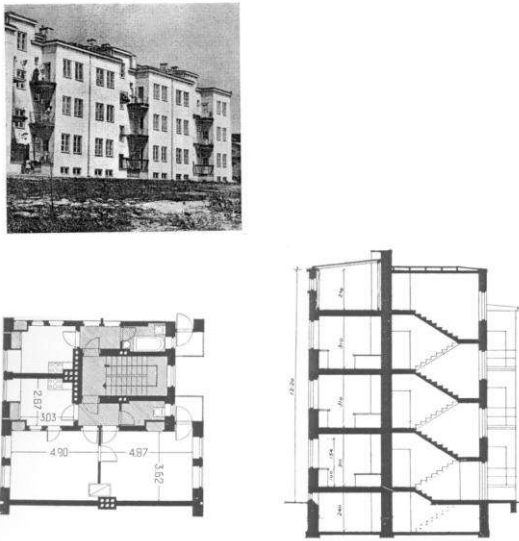


Рис.5. Ковель 18-квартирний житловий будинок для молодших офіцерів (підофіцерів). Загальний вигляд фасаду зі сторони входів, фрагмент плану типового поверху, розріз. Арх. Б.Ляхерт, Ю.Шанайца, В.Вінклер. 1929 р. [3]

Перенесення на польський ґрунт „мар’яжу міста і села ” у різних місцевих варіантах було достатньо виразною рисою тогочасного містобудування. Композиційний центр кварталу – круглий майдан, від якого у вигляді променів розходилися чотири вулиці-алеї, одна з яких (нині – вул.І.Огієнка) спрямовувалась в сторону новозбудованого міського стадіону. Роль своєрідного громадського центру військового містечка виконувала рекреаційна зона, що сформувалась навколо спортивного ядра, в поєднанні з невеликим гарнізонним парком і костелом (колишньою бригадною

церквою св. Олександра Невського [7, с.139]). В результаті, станом на липень 1938 року на території кварталу було зведено 70 будинків „з огродками” (садами) [8, а.10].

Крім індивідуального житла, в 1937 році в Луцьку розпочалось спорудження для військових двох багатоквартирних будинків. Будівлі розташовуються зараз на вулиці 8-го Березня і зорієнтовані головними фасадами в сторону кварталу індивідуальної забудови, про який йшлося вище. В конструктивістських за стилістикою брилах, що нюансно різняться за об’ємним вирішенням, звертає на себе увагу оригінальний спосіб оздоблення фасадів – облицювання сірою плиткою поверхонь стін – „під цеглу” та аналогічних розмірів коричневою глазурованою – цокольної частини будівлі. Для уникнення монотонності і підкреслення чистої геометрії об’ємів частина облицювання виконана з вертикально спрямованих елементів (плиток), частина – з розташованих горизонтально. Характерними для стилю є і оформлення входів в кожен з під’їздів: скруглені кути стін та козирок утворюють невеликий портал навколо дверей, а облицювання площини стіни над ними - акцентують сходову клітку.

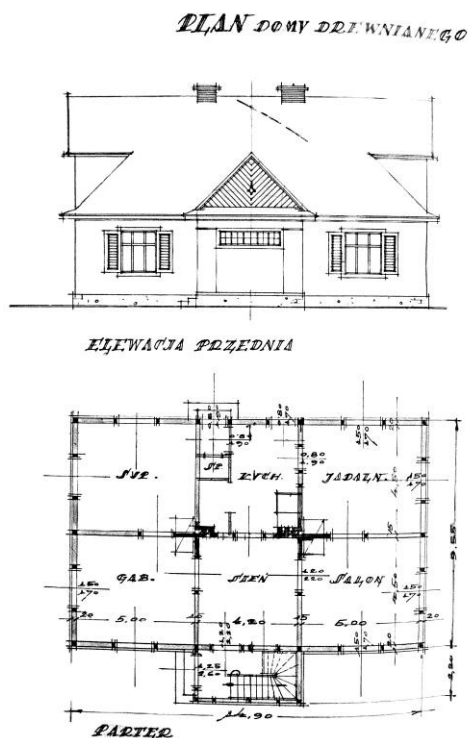


Рис.6. Проект дерев'яного житлового будинку поручика М.Фабіана на ділянці №32 офіцерської колонії. Головний фасад, план першого поверху. 1928. [9]

Будівництво житлових будинків в Луцьку та Сарнах на Рівненщині⁷ велося одночасно. Тому для опорядження фасадів використовувались однакові матеріали – бетонні плитки. В сарненських будівлях структуру фасадів підкреслює своєрідна графічна сітка, що „розшиває” площини, перетворюючи їх на гіпертрофований плоский руст. Спосіб декорування усіх житлових будинків для військових офіцерського складу у Сарнах – аналогічний, що надає утвореному кварталу стилістичної єдності та впорядкованості, а їх розташування паралельно один одному асоціюється з популярною у 1920-х роках стрічковою забудовою нових районів міст.

Висновки. Отже, будівництво на Волині

житлових будівель для військовослужбовців протягом кінця 20-х – 30-х років ХХ століття набуло значних масштабів, що свідчило про достатньо вдалу спробу керівництва державних

інститутів швидкими темпами вирішувати житлову проблему в одному з її локальних проявів.

Розташування житлових кварталів та окремих будівель в структурі населених пунктів визначалось головно вже сформованою містобудівною ситуацією. Це зумовлювалось порівняно незначною кількістю нових багатоквартирних будівель, які відігравали роль „фонові” забудови і можливістю включення їх в структуру військових містечок початку ХХ століття. Формування кварталу індивідуального та багатоквартирного житла (наприклад, офіцерської колонії в Луцьку та Сарнах відповідно) як окремої містобудівної одиниці було радше винятком, в якому були апробовані розробки польських урбаністів – послідовників Е.Говарда, В.Гропіуса, Е.Мая та ін.

Архітектурно-планувальні характеристики нового житла віддзеркалювали загальні економічно-фінансові проблеми держави, проте, водночас демонстрували прагнення авторів і замовників створити універсальну житлову комірку, що відповідала усім вимогам комфорту як в індивідуальних, так і в багатоквартирних будівлях. Крім того, в процесі проектування, що

⁷ До нашого часу збереглися три будинки.

здійснювалося на конкурсній основі, були закладені початки типологічного підходу (від індивідуального житла до типових блок-секцій), а також велася розробка варіантів проектів житла для різних соціальних груп.

Стилістика будівель відображала архітектурно-естетичні вподобання того часу. У кінці 20-х років минулого століття завдяки синтезу елементів класичних архітектурних стилів, як відлуння історизму та еkleктики кінця ХІХ – поч. ХХ століть, з раціоналістичними прийомами нової архітектури, застосування елементів народної архітектури було створено своєрідний „перехідний” образ житлового багатоквартирного будинку, що зайняв місце між архітектурою недавнього минулого і модернізмом. Абсолютна перемога останнього проявила себе в аналогічних будівлях, зведених наприкінці 1930-х років.

ЛІТЕРАТУРА

1. Budownictwo Wojskowe. 1918-1935 r. Historia. Przepisy. Zasady. Normy. – Warszawa, 1936. – Т.1. – 574 s.
2. Działalność budowlana Funduszu Kwaterunku Wojskowego. // Architektura i Budownictwo. – 1929. – S.41-83.
3. Domy mieszkalne Funduszu Kwaterunku Wojskowego. Sprawozdanie. 1927-1930. – Warszawa, 1936. – 254 s.
4. Sprawozdanie Funduszu Kwaterunku Wojskowego. 1927-1937. – Warszawa, 1938. – 216 s.
5. Wołyński Dziennik Wojewódzki. – 1933. - №23. – С.361.
6. Державний архів Волинської області (далі – ДАВО), ф.158, оп.4, спр.1043.
7. Пясецький В.В, Мандзюк Ф.Г. Вулиці і майдани Луцька: історико-краєзнавчий довідник / Пясецький В.В, Мандзюк Ф.Г. – Луцьк: Волинська обласна друкарня, 2005. – 398 с.
8. ДАВО, ф.158, оп.4, спр.2944.
9. ДАВО, ф.158, оп.4, спр.1162.

Анотація

Розглянуті передумови, архітектурно-планувальні і стилістичні особливості житлового будівництва для військовослужбовців в контексті просторового розвитку міст, вирішення житлової проблеми на Волині в 1920-30-х роках та формування засад типологічного підходу до процесу проектування.

Ключові слова – житловий будинок, норми проектування, квартира, архітектурний образ, неокласицизм, конструктивізм, місто-сад, Волинь.

Аннотация

Рассмотрены предпосылки, архитектурно-планировочной и стилистические особенности жилого строительства для военнослужащих в

контексте просторового розвитку городов, решение жилищной проблемы на Волине в 1920-30-х годах и формирование засад типологического подхода к процессу проектирования.

Ключевые слова: жилой дом, нормы проектирования, квартира, архитектурный образ, неоклассицизм, конструктивизм, город-сад, Волынь.

Summary

I looked into the precondition, architectural-planning and stylistic peculiarities of residential building for military men in the context of the city space development, solving the housing problem in Volyn during the 1920-1930s and formation of the typological approach base to the planning process.

Key words – residential building, design standards, flat, architectural image, neoclassicism, constructivism, garden-city, Volyn.

УДК 728

О.І.Колодрубська

ПРОСТОРОВА ОРГАНІЗАЦІЯ САДИБИ ПІДПРИЄМЦЯ- МЕХАНІЗАТОРА

Постановка проблеми. Реформування аграрного сектору економіки України зумовило розвиток різних форм господарювання. Розпаювання земель колишніх колгоспів і радгоспів привело до збільшення розмірів приватних земельних ділянок селян, що посприяло розвитку особистих селянських і фермерських господарств та зростанню їх питомої ваги у виробництві сільськогосподарської продукції. Особисті підсобні господарства мають ефективну структуру обороту земельних угідь, які переважно використовуються для інтенсивного вирощування культур, що дозволяє одержувати з одиниці земельної площі значно більше продукції. Проте, ефективне господарювання потребує належного технологічного та матеріально-технічного забезпечення, використання новітніх досягнень науки і техніки здатних забезпечити виробництво конкурентноспроможної сільськогосподарської продукції. Матеріально-технічна база значною мірою визначає особливості та рівень розвитку виробництва сільськогосподарської продукції. Недостатня забезпеченість технічними засобами господарств веде до не виконання робіт у стислі строки і на належному агротехнічному рівні. Наслідком цього є низька урожайність і валові збори сільськогосподарських культур. Відсутність коштів на придбання техніки, добрив, засобів захисту