

У.І. Іваночко

КОНЦЕПТУАЛЬНІ ЗАСАДИ ВИЩОЇ АРХІТЕКТУРНОЇ ОСВІТИ В НАЦІОНАЛЬНОМУ УНІВЕРСИТЕТІ “ЛЬВІВСЬКА ПОЛІТЕХНІКА” В КОНТЕКСТІ БОЛОНСЬКОГО ПРОЦЕСУ

В умовах глобалізації й об'єднавчих процесів у Європі, які супроводжуються формуванням спільного освітнього та наукового простору з єдиними вимогами, критеріями і стандартами, важливою залишається проблема підготовки фахівців, зокрема в галузі архітектури, з врахуванням підвищення конкурентоспроможності європейської системи вищої освіти і науки. Саме із запровадженням інтеграційного процесу, що отримав назву Болонського, взято курс на впровадження загальноєвропейських норм в освіті та науці, поширення національно-культурних і науково-технічних надбань серед європейських країн, зокрема й в Україні.

Входження національної вищої школи в європейський освітній та науковий простір вимагає вирішення багатьох питань як на державному рівні, так і в кожному окремому вищому навчальному закладі. Не винятком стала й Львівська політехніка, зокрема, в Інституті архітектури, як і в усьому університеті, запроваджено багатоступеневу систему підготовки кадрів. Істотно переглянуто й модернізовано навчальні плани і програми за взірцями кращих світових університетів технічного спрямування. Розроблені в інституті програми і навчальні плани спеціальностей передбачають реалізацію ступеневої освіти: бакалавр→спеціаліст, магістр, а з 2007 р. – бакалавр→магістр. Відповідно до кожного освітньо-кваліфікаційного рівня підготовки та структури компетенцій сформовано блоки змістових модулів, що становлять надалі навчальні програми відповідної структури. В свою чергу навчальна програма є базою розроблення навчального плану. В робочих програмах реалізовані принципи цільності, комплексності, поєднання теоретичних положень з практичними навичками, зроблено акцент на розвиток самостійної роботи студентів і збільшення її обсягу з молодших до старших курсів. Впроваджено нові інформаційні технології навчання на базі сучасної комп'ютерної техніки та інформаційних мереж.

З метою створення умов для індивідуалізації навчання, альтернативного вибору дисциплін в інституті реалізовано нову структуру кафедр. Організовано чотири профільюючі кафедри: “Архітектурне проектування”, “Дизайн архітектурного середовища”, “Містобудування”, “Реставрація та реконструкція архітектурних комплексів”, які випускають бакалаврів за напрямом 060102 – “Архітектура”, спеціалістів та магістрів за спеціальностями – відповідно

7.120101, 8.120101 “Архітектура будівель і споруд”, 7.120103, 8.120103 “Дизайн архітектурного середовища”, 7.120102, 8.120102 “Містобудування”. Академгрупи закріплено за кожною з кафедр, що дає можливість навчання за системою творчих майстерень. Паралельно здійснюється навчання за університетською системою, відповідно до якої кожен студент протягом II – IV курсів виконує по черзі спеціалізовані архітектурні проекти на кожній з випускаючих кафедр.

Відповідно до схеми кредитно-модульної системи підготовки фахівців відображено чинну дворівневу систему з рівнями базової та повної вищої освіти. Враховуючи те, що рівні бакалавра і магістра є освітньо-кваліфікаційними рівнями, до навчальних програм впроваджено обов’язкові професійно-орієнтовані змістові модулі, які повинні забезпечити певний рівень компетенцій випускника, що дозволить йому приступити до фахової діяльності безпосередньо після завершення підготовки на даному рівні.

Для прикладу кафедрою “Архітектурне проектування”, яка готує магістрів за спеціальністю “Архітектура будівель і споруд”, на рівні повної вищої освіти запропоновано траєкторії блоку 01 – Архітектура житла, 02 – Архітектура інтер’єру, 03 – Проектування громадських будівель і споруд, 04 – Архітектура офісних, виробничих і транспортних будівель і споруд, 05 – Інженерна архітектура (рис. 1-2). Обов’язкові змістові модулі вибраної траєкторії навчання також об’єднані в блок і вибір такого блоку студентом означає намір здобути компетенції з даної траєкторії навчання. Вибіркові змістові модулі призначені для доповнення рівня підготовки фахівців до рівня, достатнього для отримання диплома, а також для забезпечення варіативності такої підготовки. Обсяг таких змістових модулів зростає від семестру до семестру і стає максимальним на рівні півтора-двох останніх років підготовки на рівні базової вищої освіти. На рівні повної вищої освіти частка вибірових змістових модулів є найвищою і сягає половини загального обсягу теоретичної підготовки. У кожен із змістових модулів закладено певну кількість кредитів (за ECTS: 1 Кр = 36 академічним годинам навчальної роботи студента Львівської політехніки).

Програма формується так, що блок фундаментальних дисциплін, блок спільних професійно-орієнтованих дисциплін напряму, а також блок нормативних професійно-орієнтованих дисциплін на бакалавраті в сукупності з блоком спільних професійно-орієнтованих дисциплін спеціальності і блоком нормативних професійно-орієнтованих дисциплін спеціальності формують її ядро, на основі якого особа отримує відповідно диплом магістра інженерії чи магістра наук за спеціальністю “Архітектура будівель і споруд”.

Рис. 1. Індивідуальна траєкторія підготовки магістра архітектури за спеціальністю 8.120101 „Архітектура будівель і споруд” з вибірковими змістовими модулями (ЗМ) та дисциплінами (Д) з архітектури будівель і споруд

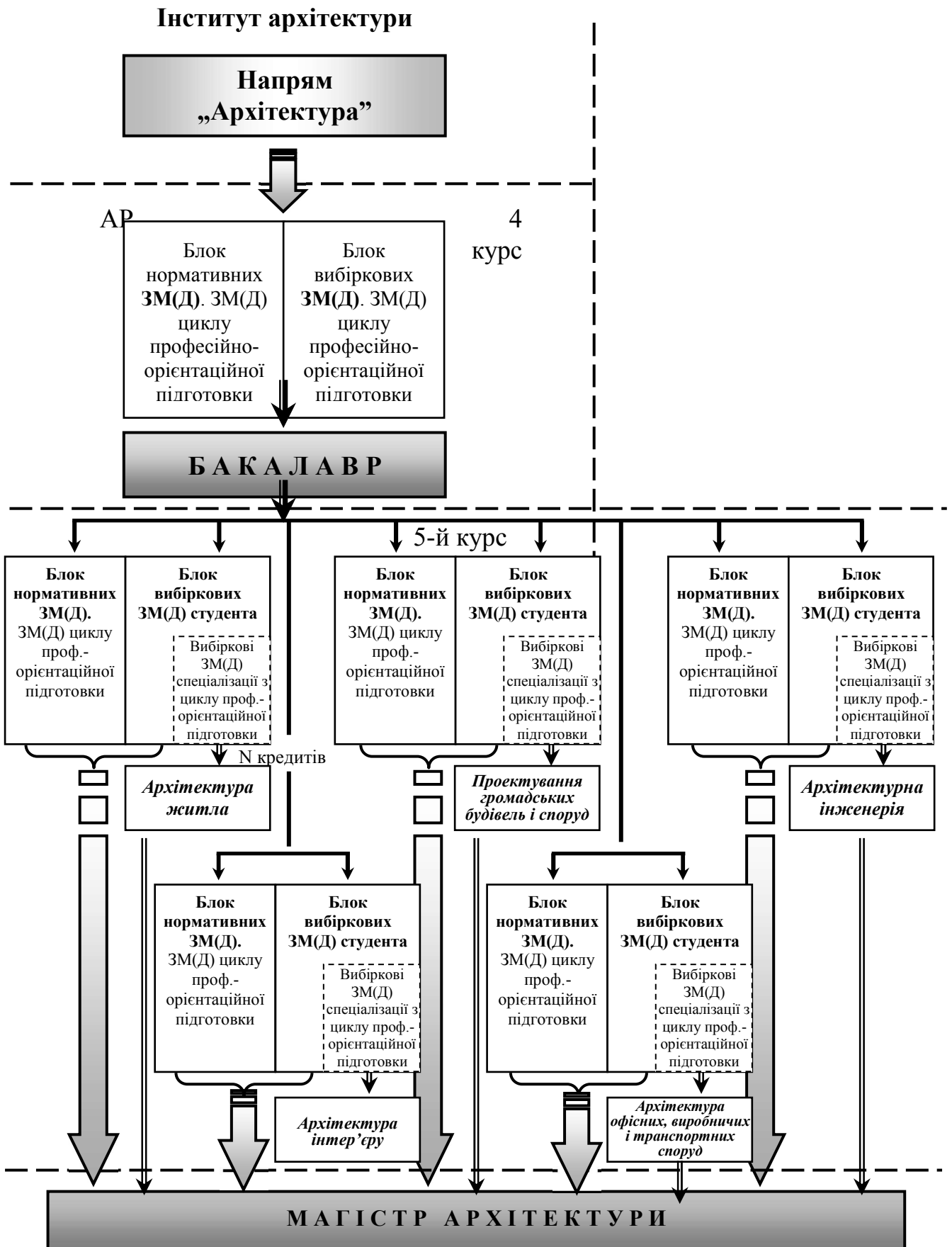
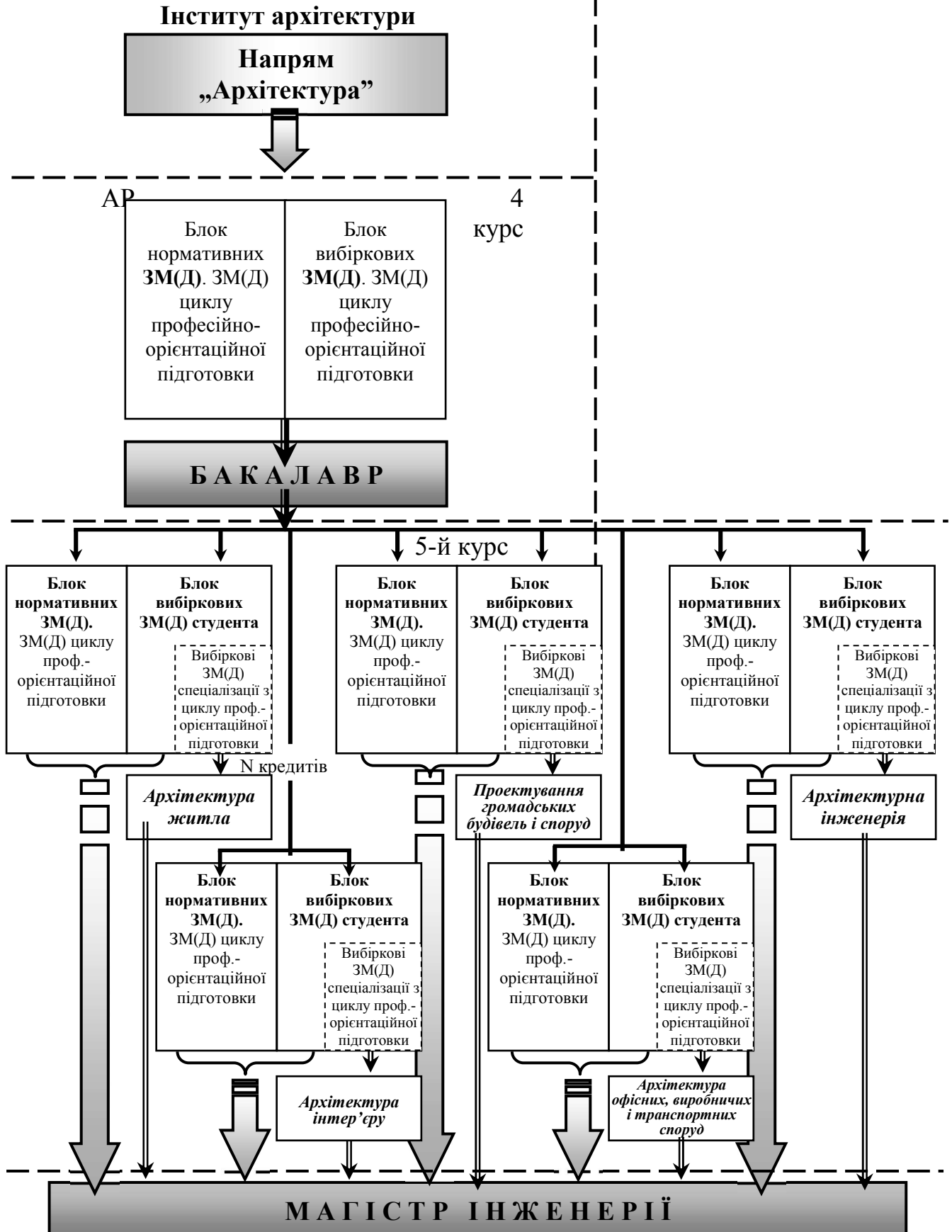


Рис. 2. Індивідуальна траєкторія підготовки магістра інженерії за спеціальністю 7.120101 „Архітектура будівель і споруд” з вибірковими змістовими модулями (ЗМ) та дисциплінами (Д) з архітектури будівель і споруд



N кредитів

Архітектура житла

Проектування громадських будівель і споруд

Архітектурна інженерія

Архітектура інтер'єру

Архітектура офісних, виробничих і транспортних споруд