

УДК 72.01

С.М.Лінда,

доцент, к. арх., НУ «Львівська політехніка»

НЕОСОЦРЕАЛІЗМ В АРХІТЕКТУРІ МОСКВИ

Анотація: у статті розглянуте питання використання у сучасному московському будівництві форм сталінської архітектури. Представлені основні твори нового соцреалізму та виявлені причини відродження цього явища.

Ключові слова: сталінська архітектура, історизм, сучасна архітектура Росії.

Постановка проблеми

Історизм зараз став майже офіційним стилем московського будівництва. Творчі методи та стильові уподобання російських архітекторів є різними: це балансування між кічом постмодерну і строгою класикою, стилізації під Ренесанс і російський класицизм ХІХ ст., маскування під неокласицизм початку ХХ ст. Але на початку ХХІ ст. особливе місце у будівельній московській практиці зайняла сталінська архітектура. «Сталінки» сьогодні – це архітектурні символи Москви, такі самі як Кремль або собор Василя Блаженого, це важливі складові сьогоденної московської ідентичності. Найбільш привабливою із сталінської спадщини є архітектура московських висоток. Схеми історичних споруд, які легко упізнаються, зараз поєднують з «ознаками» сучасності та комфортності, створюючи таким чином новий соцреалізм. Метою статті є виявити значення спадщини доби Сталіна для сучасного архітектурного розвитку Росії.

Обговорення проблеми

В архітектурі важливих споруд у Росії завжди домінувало образно-символічне начало, що яскраве ілюструє повоєнне будівництво у Москві відомих «висоток». Москва мало постраждала від безпосередніх руйнувань у роки війни. Бурхливий повоєнний ріст населення, зростаюча міжнародна роль Москви – столиці світового соціалізму – спричинили бурхливий розвиток міста [1]. Постанова уряду, прийнята у 1947 р., пропонувала принципи проектування нових висотних домінант Москви: «Пропорції і силует цих споруд повинні бути оригінальні і пов'язані з історично складеною архітектурою міста і силуетом майбутнього Палацу Рад». Архітектура середньовічної Росії та архітектура класицизму пов'язувалася з новими значеннями, символізуючи неперервність історичних традицій. Проекти всіх восьми споруд (реалізовано сім) були опрацьовані на основі цієї постанови, рис. 1, 2. Особливо важливим був вибір місця для висотних споруд. Споруди були розташовані вздовж кільця Садових

вулиць і на вигинах Москви-ріки – на найважливіших планувальних вузлах. Проте, роль висотних споруд була набагато важливіша, ніж просто містобудівельна домінанта. В СРСР висотні будинки стали предметом ідеології. Помпезність, орієнтація на вічність, театральність і натхненність втілювали ідеї комуністичної квазірелігії. Символічною була присутність російської історії в їх архітектурі. Сталінські висотки стали символом домінування Москви, метафорою могутності надімперії [3].



Рис.1. Спорда Московського державного університету на Воробйових горах у Москві
арх. Л.Руднев, С.Чернишов,

П.Абросімов, А.Хряков, 1949 – 1953 рр.



Рис. 2. Адміністративна споруда біля станції метро «Красные ворота» у Москві

арх. А.Душкін, Б.Мезенцев, В.Абрамов, 1953 р.

З початку 1990-их років домінуюче місце в архітектурі Москви зайняв історизм. Головною архітектурою подією Росії межі ХХ – ХХІ століть стала відбудова Храма Христа Спасителя у 1994 – 2000 рр. Центральною подією цю споруду робить не відбудова храму сама по собі, а те, що храм став моделлю для розвитку архітектури, що вилилося згодом у т. зв. «московський стиль». Ніхто докладно не знав, що означає цей стиль. Тому пошуки провадилися в архітектурній спадщині ХVІІІ та ХІХ століть, навіть у допетровській Росії. Важливим атрибутом нових споруд поступово ставали ступінчастий силует, наметові завершення башт. Така архітектура прихильно сприймалася споживачами, подобалася архітекторам, для яких «московський стиль» був чим конкретнішим, тим кращий, хоча на думку західних критиків, такий стан свідчив про занепад архітектури та девальвацію і підміну справжніх архітектурних цінностей [6]. Критики нарахували до 200 творів цього «стилю», які були достатньо різноманітні за функціями, типу власності та розташуванню. Проте всі вони мали спільну рису: утверджували ідею повернення до історичної Москви. Але образ старовини поступово еволюціонував: від дореволюційного

минулого на початку лужковського правління до сталінської Москви. Це відповідало загальному зсуву в ідеології легітимності держави за часів правління Володимира Путіна [2, 5].

Сучасні архітектори Росії охоче переосмислюють спадщину сталінського періоду. Знаковою спорудою – новою «сталінкою» став житловий будинок «Патріарх» (ООО СПАР, арх. С. Ткаченко, О. Дубровський, Є. Грицкевич, О. Скунс, 1997 – 2002 рр.), рис. 3. Будівля стала одночасно об'єктом жорстокої нищівної критики і захоплення. Критикували її за немасштабність, негармонійність, надлишок декору, еkleктизм: «наглядний зразок новоросійського і новомосковського стилю...». Будинок пірамідальний, його силует нагадує і «висотки» і їх прототип – давньоруські намети. Фасад відповідає законам класичної композиції: він тричасний з «тяжким» цоколем, нейтральною середньою частиною та об'легченим верхом. Увінчує конструкцію парафраз татлінської «Башти III Інтернаціоналу». «Патріарх» насичений архітектурними жартами: немасштабними деталями, всі ряди ордеру по вертикалі однакові. Це вільна інтерпретація класичної традиції. Гротескність будівлі міцно пов'язує її зі сталінськими прототипами, оскільки сталінським будівлям властиві перебільшення мас, деталей, образів. «Патріарх» свідчить про те, що створення «нової сталінської архітектури» стало сьогодні професійним творчим завданням [4].

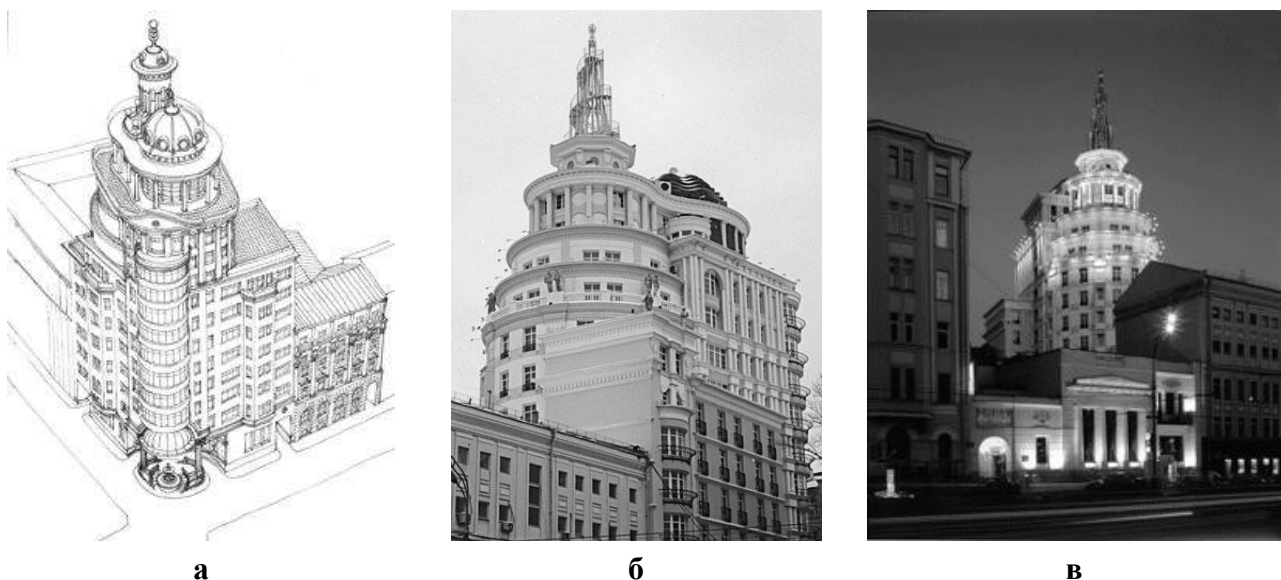


Рис. 3. Житловий будинок «Патріарх» у Москві

ООО СПАР, арх. С. Ткаченко, О. Дубровський, Є. Грицкевич, О. Скунс, 1997 – 2002 рр.

а – аксонометрія, б, в – загальний вигляд

На множині асоціацій зі сталінською епоєю побудована діяльність, компанії «ДОН-Строй». Житловий комплекс «Тріумф-Палас» (проект ЗАО

«АПБ ГРОМОС», 2001 – 2006 рр.), споруджений «ДОН-Строєм», часто називають «восьмою висоткою», рис. 4. Комплекс продовжує кращі традиції монументального стилю семи столичних висоток і вражає потужністю та гіпертрофованим масштабом. Будинок має п'ятиповерхову стилізовану частину, яка об'єднує 9 секцій. Домінантою композиції виступає центральна частина. Об'єми її поступово зменшуються з нарощуванням висоти, в результаті чого силует набуває характерної ступінчатості. Після встановлення у 2003р. шпиля на вершині комплексу «Тріумф-Палас» був визнаний найвищим житловим будинком Європи – 264, 5м. Нарочита подібність комплексу до прототипів та його прив'язка до сталінської епохи постійно пропагується: навіть рекламний буклет житлового комплексу «Тріумф-Палас» оформлений у стилі «сталінського ретро», як фрагмент особливо секретної справи з архівів КДБ [6].



а



б

Рис. 4. Житловий комплекс «Тріумф-Палас» у Москві
проект ЗАО «АПБ ГРОМОС», будівництво «ДОН-Строй», 2001 – 2006 рр.
а – загальний вигляд, б – фрагмент фасаду

Декор сталінських висоток накладений на морфологічну структуру сучасних висотних житлових будинків комплексу «Алые паруса», який також споруджено будівельною компанією «ДОН-Строй» за проектом С.Скуратова у 1999 – 2002 рр., рис. 5. Архітектура комплексу апелює як до доперовської епохи, так і до часів Сталіна. Корпуси комплексу знизу поєднані переходами з червоної цегли, оздобленою цегляним орнаментом. Це варіація на тему московської архітектури XVI ст. Водночас гігантський масштаб, використання ордерних елементів тісно пов'язують комплекс із сталінською добою.



а



б

Рис. 5. Житловий комплекс «Алые паруса» у Москві

Арх. С.Скуратов, будівництво «ДОН-Строй», 1999 – 2002 рр.

а – загальний вигляд; б – фрагмент аркади

Серед вдалих об'єктів критики наводять адміністративну споруду на Долгоруківській вулиці (Моспроект – 2, арх. П. Андрєєв, В. Ковшель, В. Солонкін, 2000 – 2001 рр.), рис. 6. Споруди розташовані у центрі Москви, кварталі історичної забудови, яка і формує її стилістичний контекст. Для різновеликої по висоті споруди використано ступінчатий силует, який пов'язує будівлю з оточенням [6].

Сучасна містобудівна практика Росії також шукала опори у теоретичних та практичних містобудівних розробках минулих епох для візуалізації нових ідеологічних та соціальних завдань. Прикладом чого є проект урядової комплексної інвестиційної програми «Нове кільце Москви». Мета програми полягає у формуванні нового кільця сучасних висотних споруд у серединному та периферійному поясі Москви. Всі споруди повинні бути різними як за функціональним, так і за архітектурним рішенням, проте всі разом вони повинні створювати єдиний ансамбль, який би нагадував про виостні споруди 1950-х років. Згідно програми, до 2015 р. планується спорудити близько 60 нових висоток у серединному поясі Москви. Першим проектом став житловий комплекс «Едельвейс» (2000 – 2003рр.), рис. 7, споруджений компанією «Спец-Висот-Строй». 43-поверховий комплекс втілює найновіше уявлення про комфортне житло. На території розташований власний аквапарк, спортивний комплекс, боулінг. До послугів жильців заклади харчування, побутового обслуговування. Комплекс – один з прикладів «московського стилю», у якому синтезувалися інтерпретації російської та сталінської спадщини.



Рис. 6. Адміністративний будинок на Долгоруківській вулиці у Москві

Моспроект – 2,
арх. П. Андрєєв, В. Ковшель,
В. Солонкін,
2000 – 2001 рр.



Рис. 7. Житловий комплекс «Едельвейс» у Москві

Будівельна компанія
«Спец-Высот-Строй»
2000 – 2003 рр.



Рис. 8. Адміністративний будинок на вул. Перша Тверська-Ямська у Москві

Моспроект – 2, арх.
П. Андрєєв, С. Павлов,
В. Солонкін, А. Ігнатов,
1998 – 2000 рр.

Одним з найкращих прикладів неосталінського реалізму є адміністративний будинок на вул. Перша Тверська-Ямська (Моспроект – 2, арх. П. Андрєєв, С. Павлов, В. Солонкін, А. Ігнатов, 1998 – 2000 рр.), рис. 8. Одним фасадом будинок виходить на вул. Горького, яка сформована сталінськими спорудами – «реалізованою утопією радянської імперії», які з професійної точки зору є результатом творчості видатної класичної школи. Контекст продиктував стиль нової споруди. Робота виконана на тонких варіаціях пропорцій, членувань, рисунку деталей.

Є. Микуліна назвала нові «сталінки» «палацами для нового народу». Головна ідея споруд стосовно стильової орієнтації: асоціації зі сталінськими висотками, як з будинками із житлом підвищеного комфорту, оскільки висотки і надалі пов'язані у масовій свідомості з «престижним житлом». Критики доволі часто порівнюють нові «сталінки» із їх прототипами. Порівняння, як правило, не на користь нового житла. Мова йде про втрату художньої культури та професіоналізму за роки диктату типового проектування. Архітектори 1950-х років проектували у першу чергу об'єм, будинок, а згодом наповнювали його змістом. Сучасні архітектори проектують квартиру, тому проект від самого початку є позбавлений цілісності. Одне із найбільш вразливих місць – концептуальна слабкість сучасних архітекторів. За наявності могутньої архітектурної традиції, яка виникла можливо насильницьким шляхом при Сталіні, всі архітектори працювали в межах однієї концепції. Все було

підпорядковано єдиній меті: містобудівельний задум, композиція, декор. Проте у сучасній архітектурі цього досягнути неможливо, оскільки у суспільстві немає загальної ідеї, на яку можна було б опертися [6].

Незважаючи на професійну критику, нові «сталінки» є популярні, як у споживачів, так і в архітекторів. Чому ж так охоче використовують сталінські форми у той час, коли злочини сталінізму є публічно засуджені? Як було сказано вище, висотки були не лише спорудами. Це були споруди-символи своєї епохи, яка була трагічною, але водночас епохою величі надімперії, гегемонії російського народу. Ностальгія за втраченим славним минулим знаходить втілення у нових архітектурних формах.

Висновки

В сучасній російській архітектурі відроджуються найбільші великодержавні досягнення різних періодів її історії: допетровської, петровської чи дореволюційної Росії, радянського часу. Архітектура доби Сталіна займає особливе місце у сучасній будівельній московській практиці, де найчастіше експлуатується тема московських висоток. Архітектори розробляють сталінську тему по-різному, вони по-різному інтерпретують прототипи і не прагнуть створити фундаментальної неокласики. Новим спорудам властивий традиційний гротеск, перебільшення мас, деталей, драматизація образу. Ренесанс епохи соцреалізму в сучасній практиці московських архітекторів підтримується на офіційному рівні та символізує відродження великодержавних інтересів Росії.

Список використаної літератури

1. Бархин М.Г. Город 1945–1970. Практика, проекты, теория. – М.: Стройиздат, 1974. – 207 с.
2. Голдхоорн Б. Источники и составные части капреализма // Проект Россия. Капреализм. – 2002. – №2. – С.6 – 11.
3. Иконников А.В. Архитектура XX века. Утопии и реальность: В 2-х томах. – М.: Прогресс-Традиция, 2002. – Том II – 672с.
4. Ревзин Г. Сценарии русского историзма // Проект Россия. – 1998. – № 10. – С. 25 – 31.
5. Филиппов М. Московский стиль // Проект Россия. – 1998. – N 10. – С. 22 – 24.
6. Черкес Б.С. Національна ідентичність в архітектурі міста: Монографія. – Львів: Видавництво Національного університету «Львівська політехніка», 2008. – 268 с.

Аннотация

В статье рассмотрен вопрос использования в современном московском строительстве форм сталинской архитектуры. Представлены основные произведения нового соцреализма и выяснены причины возрождения этого явления.

Ключевые слова: сталинская архитектура, историзм, современная архитектура России.

Annotation

The question of the use in modern Moscow building of forms of Stalin architecture is considered in the article. Basic works of new sotsrealizm are represented and the reasons of revival of this phenomenon are found out.

Key words: Stalin architecture, historismus, modern architecture of Russia.

УДК 711.01/09

И.С.Чередина,

*кандидат архитектуры, профессор кафедры Советской
и современной зарубежной архитектуры МАРХИ*

**ЖИЛЬЁ ДЛЯ РАБОЧИХ В 1920-Е ГОДЫ.
ПРОЕКТЫ И РЕАЛИЗОВАННЫЕ РАБОТЫ С.Е. ЧЕРНЫШЕВА**

Аннотация: Приведенный материал раскрывает часть истории проектирования и строительства в области жилой архитектуры 1920-х годов, которая базировалась на простоте, правдивости и доброкачественности архитектурных решений. На примере работ С.Е. Чернышева показан поиск нового типа жилья для рабочих, где новый социалистический уклад жизни сочетался с разумным пространственным решением.

Ключевые слова: жилье для рабочих 1920-х годов, С.Е. Чернышев, конкурсы на жилье.

Обеспечение рабочих жильем было, без сомнения, одной из важнейших проблем 1920-х годов. Отвечая на требования времени, архитекторы искали наиболее рациональные типы жилых зданий, которые были бы по силам развивающейся экономике и, в то же время, несли в себе черты нового жилища для человека социалистического общества.

В этот период по заданиям госорганизаций архитектурные общества объявляли многочисленные конкурсы на проекты жилых домов для рабочих. Проблемами разработки и проектирования жилья для рабочих в первые послереволюционные десятилетия занимались почти все известные архитекторы, в число которых входил и Сергей Егорович Чернышев. С.Е. Чернышев, всегда находившийся в самом центре архитектурных событий, принимал участие во многих из этих конкурсов и очень часто становился в них победителем. В 1920-е годы мастера занимал вопрос поиска нового типа жилья для рабочих, где бы новый социалистический уклад жизни сочетался с разумным пространственным решением. Интересно отметить тот факт, что первые места в конкурсах 1920-х годов завоевывали архитекторы,