

УДК 72.03: 712.4

О.Л. Михайлишин,
*кандидат архітектури, доцент кафедри архітектури
Національного університету водного господарства
та природокористування (м. Рівне)*

ОЗЕЛЕНЕННЯ В СИСТЕМІ ВІДКРИТИХ ПРОСТОРІВ НАЙБІЛЬШИХ МІСТ ВОЛИНИ У МІЖВОЄННИЙ ПЕРІОД: ТЕОРІЯ І ПРАКТИКА ПІДХОДІВ

Анотація: в статті розглянуто особливості формування системи озеленення найбільших міст Волині – Рівного та Луцька в контексті розвитку теорії і практики західноєвропейського і польського містобудування 1920-1930-х років. Відзначено домінування концепції „міста-саду” при формуванні нових кварталів житлової забудови, а також безпосередній вплив ландшафтних чинників на характер розпланування міських зон відпочинку.

Ключові слова: міське середовище, відкриті простори, ландшафт, зелені насадження, парки, міжвоєнний період, Рівне, Луцьк, Волинь.

Постановка проблеми. Унормування співвідношень різнофункціональних міських територій, що забезпечують комфортні умови праці і відпочинку городян, вже протягом багатьох десятиріч не є головною темою дискусій фахівців у галузі містобудування. На даному етапі важливо дотримуватись діючих вимог, в теорії та на практиці вдосконалювати їх відповідно до змісту і динаміки розвитку урбанізованого середовища. Адже активна господарська і будівельна діяльність людини в сучасному місті і зумовлений нею ступінь впливу на міський організм часто межує з агресією проти елементів природного середовища, які є його невід’ємною структурною частиною. Такий стан є циклічним повторенням проблем розвитку міст, характерних для кінця XIX – початку XX століття. В цей період бурхливої урбанізації визрівали процеси формування нового містобудівного проектування, які інтегрували технічні, суспільні, гігієнічні та естетичні аспекти [5, с.13], творилась методика проектування та закладались основи його нормативної бази. Поширюючись з країн Західної Європи та США на схід, теоретичні концепції, часто ідеальні за своєю суттю, були розвинуті в конкретних країнах з врахування місцевих умов і містобудівних традицій. Як в європейському, так і в польському містобудуванні першої третини минулого століття значний акцент робився на розв’язанні проблеми оздоровлення щільно забудованого і заселеного міського середовища.

Аналіз останніх досліджень і публікацій. Комплексне дослідження просторового розвитку міст Польщі протягом I-ї третини XX століття та окремих функціональних зон у їхній структурі під впливом різнохарактерних чинників здійснювалось сучасними польськими науковцями В.Кононович, Я.Рогуською, Г.Кодим-Козачко і М.Козачко, А.Захаріаш та ін., українськими та російськими архітектурознавцями А.Іконніковим, Б.Черкесом, В.Тімохіним та ін. Міста волинського регіону окресленого періоду не були об'єктом наукового аналізу.

Мета роботи. Прослідкувати особливості формування системи озеленення найбільших міст Волині в контексті розвитку теорії і практики західноєвропейського і польського містобудування 1920-1930-х років.

Виклад основного матеріалу. Укладання планів регуляції забудови міст у 20-х – на початку 30-х років минулого століття в Другій Польській Республіці стало приводом для детального аналізу міського середовища під кутом зору його оздоровлення, створення комфортних умов проживання та формування нової просторової структури, яка б володіла виразними естетичними якостями. Обговорення містобудівної проблематики активно провадилося в фахових колах: на сторінках періодичних видань, конференціях, з'їздах. Важливість цих акцій була підтверджена прийняттям нового будівельного законодавства у 1928 році [1]. Нормативні акти регламентували й шляхи виходу з кризи житла: високі темпи урбанізації, спричинене нею ущільнення забудови в центральних частинах міст і середмістях, стихійна забудова вільних ділянок в міських межах у першому двадцятиріччі XX століття надзвичайно загострили ситуацію у містах країни в цьому контексті. Наслідком подібних процесів стало „витіснення” зелених насаджень з територій міст, особливо в центральній частині. Своєрідними „інклюзами” в міській тканині залишились будинки заможних городян, оточені садами. Інша частина населення, переважно бідніші верстви, не мали доступу до місць відпочинку, зважаючи на їх незначну площу або відсутність.

Міська забудова, що стихійно формувалась протягом десятиліть і століть, розташовувалась на найбільш зручних територіях з огляду на їх локацію відносно центру, ландшафтні особливості та, часто, їх естетико-просторовий потенціал, властивості ґрунтів і т.і. Ділянки, що не мали перелічених переваг, залишались „неосвоєними”. І саме тут локалізувались зелені насадження, які за своїм походженням були залишками природних ландшафтів. Тому, території міст були озеленені досить нерівномірно і безсистемно.

Проживання значної частини міського населення у багатоквартирних будинках, динамічне зростання його чисельності, зміни у характері зайнятості городян протягом першої третини XX століття спричиняли все більшу

відірваність від природного середовища. Створення умов повноцінного відпочинку, як інтелектуального, так і фізичного, стало одним з основних завдань урбаністики того періоду.

Теорія

Пропозиції щодо методики формування системи озеленення міст, створення нових і впорядкування існуючих зелених зон були доволі різноманітними. Незважаючи на те, що пішов в історію період тотального захоплення в Західній Європі містами-садами Е.Говарда, залишалися актуальними аргументи на користь оздоровлення міського середовища шляхом реалізації елементів цієї концепції.

Таким чином, одна з найприйнятніших теоретичних розробок передбачала типологічну прив'язку об'єктів озеленення до функціонального призначення забудованих територій [2, с.324], що в цілому дозволяло створювати гнучкі планувальні структури, здатні розвиватися разом з містом. Ядром центральної частини історичних міст та містечок, що складала абсолютну більшість на теренах Речі Посполитої і Волині, зазвичай були ринкові площі, щільно забудовані по периметру одно-, дво- або триповерховими будівлями; подібна просторова структура забудови практично виключала наявність будь-яких зелених насаджень. Урбаністи вважали, що деякого поліпшення ситуації тут можна було досягти шляхом розбивки квітників – площинних елементів озеленення, що мали б винятково декоративний характер.

Зону середмістя, забудовану як громадськими, адміністративними, так і житловими будинками садибного типу (переважно віллами заможніших мешканців), на думку фахівців, необхідно озеленювати шляхом розпланування невеликих садів і скверів декоративно-відпочинкового призначення. Ці елементи благоустрою повинні слугувати доповненням архітектури важливих об'єктів, формуючи разом з алеями та бульварами їх тло та обрамлення [2, с.325].

У наступній смузі забудови, яка розташовувалась за межами середмістя, сформованій 4-, 5-типоверховими житловими будинками, система благоустрою повинна була містити відкриті озеленені дворові простори, що поєднувались би з рекреаційними зонами – районними садами площею 3-5 га а також спеціалізованими дитячими ігровими майданчиками та міні-садами. На відміну від двох попередніх частин міста, вуличні простори і майдани пропонували озеленювати деревними насадженнями, що було можливим завдяки розширенню їх планувальних меж.

На вільних від існуючої забудови, найбільш віддалених від центру міста територіях, окрім районів індивідуальної житлової забудови, йшлося про

розташування найбільших елементів системи озеленення – громадських, спортивних парків загально міського значення. Розташування „зеленого персня” по периметру межі міста повинно було стримувати просторовий розвиток міста, відділяючи його від сусідніх населених пунктів, і, одночасно, резервувати території для непередбачуваних потреб і функцій [4, с.109-110].

При проектуванні забудови околиць чи не вперше в історії містобудівної практики Польщі наприкінці 1920-х років почали враховувати один з кліматичних чинників – переважаючі в регіоні вітри, що, як відомо, визначально впливають на чистоту повітря в місті і формування міського мікроклімату. З огляду на панування західних вітрів, промислові підприємства та робітничі селища рекомендували розташовувати зі східної сторони, а лікарні санаторії, притулки – з північної та південної. Території, призначені під дачні ділянки, формували своєрідну санітарну смугу зелені між сельбищною і промисловою зонами.

Відповідно до розглянутих рекомендацій щодо гармонізації елементів забудови та озеленення, виявляємо закономірність: з поступовим віддаленням від центру міста до його меж, забудова стає нижчою і менш щільною, в той же час масив зелені зростає, охоплюючи майже всі вільні території. Пропонована структура система зелених насаджень відповідно до сучасної класифікації, прийнятої в ландшафтній архітектурі, поєднувала в собі декілька типів: системи зелених плям, радіально-кільцевої та єдиного паркового середовища з островами забудови [3, с.82-83]. Елементи цієї класифікації сягають своїм корінням початку минулого століття, коли викристалізувалися основні способи розбудови великих міст, зокрема спосіб комплексного планування, представлений на конкурсі на проект Великого Берліну у 1910 році і сформульований німецьким архітектором Карлом Шеффлером (Scheffler) [5, с.13]. Відповідно до цієї моделі передбачалися поділ міста на функціональні частини, клиновидне розпланування озеленення та острівне розташування периметрально забудованих житлових кварталів і районів. Саме в такий спосіб, на думку архітекторів-урбаністів 1920-30-х років, було можливо досягти триєдину мету озеленення міст: естетичної виразності, створення здорових умов проживання та максимального наближення населення до природи.

Відсоток озелених територій, відповідно до тогочасних досліджень, повинен сягати не менше 17% від усієї площі міста, проте в різних його частинах може коливатися від 5% на території середмістя до 50% – на околицях населеного пункту. Здійснювався також розрахунок необхідної площі зелених насаджень різних типів на одного мешканця: 15 кв.м території парків і скверів, 3 кв.м спортивних та ігрових дитячих майданчиків, 5 кв.м дачних ділянок, не враховуючи теренів кладовищ та приватних садиб [2, с.325-326].

Безперечно, що проблеми формування системи зелених насаджень в тісному взаємозв'язку з планувальною структурою в містах Волині були не такими масштабними, як у найбільших містах Польщі – Варшаві [6], Вроцлаві [5], Познані [4] та ін. Робота над їх розв'язанням велася в контексті і за аналогією подібних праць, здійснених для цих міст. Однак, спільними були тільки підходи і принципи проектування, функціональні елементи, що вводились у композицію. Містобудівні концепції, зокрема щодо озеленення, різнились настільки, наскільки різними були планувальні структури кожного волинського міста та в цілому вихідні дані на момент початку проектних робіт.

Практика

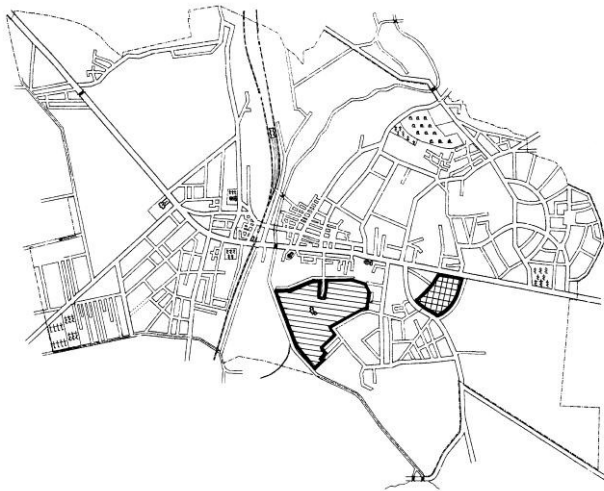


Рис.1. Рівне. Схема плану міста станом на початок 1930-х рр. з показом ділянок парку кн.Любомирських та Волинських торгів

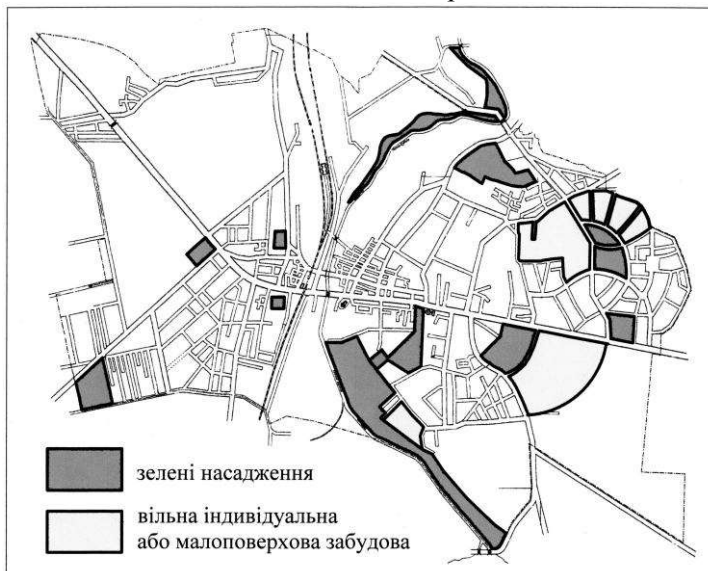


Рис.2. Рівне. Проект розвитку системи озеленення міста. 1928-1938 рр.

Головні зусилля польських урбаністів в міжвоєнний період були зосереджені на регулюванні, а, згодом, на виконанні планів забудови як найбільших міст країни, так і воєводських, повітових центрів, в тому числі, Рівного та Луцька. Окрім зазначених вимог покращення умов проживання і гармонії з довкіллям, в частині озеленення міст йшлося також про посилення репрезентативності міських ансамблів.

Першою спробою регуляції забудови Рівного був план, складений технічним відділом Рівненського магістрату в 1928 році, що передбачав забудову територій, прилеглих до колишнього палацу Любомирських, житловими триповерховими будинками секційного типу із значними за площею дворовими просторами.

Автором проекту був архітектор Семен Сидорчук. В цьому документі вперше з'явилась пропозиція щодо розташування спортивних споруд загальноміського значення в долині р.Устя, а непридатну для житлового будівництва заболочену ділянку поряд з палацом використати для розташування міського парку¹. Закладена в проекті ідея просторового поєднання колишнього палацу Любомирських і майбутньої будівлі магістрату за допомогою композиційної осі – пішохідного бульвару і створення в такий спосіб адміністративного ядра, в разі її реалізації, зумовила б абсолютно інший шлях планувального розвитку центральної частини Рівного (рис.3, 5). Однак, до проекту було висловлено ряд зауважень, пов'язаних з недоліками функціонального зонування, внаслідок чого міська влада відмовилась від подальшої розробки цього варіанту.

Проблема озеленення не могла вирішуватись тільки шляхом локальних змін міської тканини. Вона потребувала комплексної трансформації усього середовища, насамперед сельбищної зони, її якомога інтенсивнішого „насичення” зеленими насадженнями, особливо в умовах закладання нових житлових районів.



Рис.3. Рівне. Схема розпланування території парку колишньої резиденції кн.Любомирських та прилеглих ділянок, 1928 р.

Опрацювання автора за матеріалами ДАРО [17].

¹ Ідея реалізована в Рівному в повоєнний період.

Проектом, що був виконаний С.Сидорчуком у 1930 році, передбачалось розширення меж Рівного і створення на приєднаних територіях нових кварталів індивідуальної житлової забудови, які формували своєрідне півкільце зі східної сторони. В планувальній структурі очевидні аналогії з англійськими містами-садами (зокрема, Хемпстед 1904-1909 рр.) початку ХХ століття та передмістями найбільших польських міст 1920-30-х років (Грабішин неподалік Вроцлава, 1919-1925 рр., Влохи біля Варшави, 1928 р.) з їх екстенсивною житловою забудовою посеред садів, оперуванням мальовничими камерними просторами в локальних структурах урбаністичної композиції. Радіально-кільцева структура генерального плану ще більше підкреслювала зв'язок з європейськими прототипами. Відповідно до проекту, за двоповерховими будинками, що кількісно домінували в забудові і облямовували житлові квартали по периметру, розташовувались невеликі озеленені двори (рис.4).



Рис.4. Рівне. План забудови і парцеляції приміських територій у східній частині міста, що примикали до фільварку „Гірка”. Арх. С.Сидорчук, 1930 р. Прорис автора за матеріалами ДАРО [16].

Повертаючись до теми формування нових зон відпочинку на теренах Рівного, зазначимо, що у наступні роки (з 1930 року) функції міського парку виконувала територія Волинських торгів – регіональної промислової, ремісничої і сільськогосподарської виставки, розташована на східній околиці Рівного в межах заміської садиби „Гірка” кн. Любомирських. Функціональна спеціалізація парку, насиченість території різноманітними павільйонами, значна кількість відвідувачів, порівняно невелика площа обмежували

можливості мешканців міста щодо вибору видів відпочинку. Тому з ініціативи магістрату міста у 1930 році було виконано проект нового, універсального за змістом, рекреаційного утворення, локованого на передмісті Грабник, однак фінансові труднощі не дали змогу реалізувати задум [7, с.9]. Публікації в регіональній пресі засвідчували не тільки ужиткові мотивації розпланування парку (за шведським взірцем поєднувати в парках красу і корисність – декоративні насадження і плодіві дерева), але й соціальні: по-перше, закладення парку як

ботанічного саду дозволило б залучити учнів рівненських шкіл до робіт з благоустрою і подальшого догляду за окремими ділянками; по-друге висаджування рослин – представників місцевої флори – доносило б до широкого загалу інформацію про природу Волині; по-третє, підготовчі роботи і будівництво парку забезпечили б роботою значну кількість безробітних. Крім того, необхідність створення нової зони відпочинку підтверджувалась розрахунками: „...закладення парку для Рівного має велике значення... зі всіх міст Волині найбільш позбавлене зелені, як громадської, так і приватної. Займаючи площу 694 га, Рівне не має свого парку. Парк Любомирських займає площу заледве 3 га (на мешканця міста, забудованого за планом, повинно припадати 10 кв.м зелені – в Рівному припадає лише 1.1 кв.м)” [8, с.5].

Важливість здійснюваної акції озеленення Рівного засвідчив приїзд до міста Волинського воєводи Г.Юзевського з нагоди урочистостей закладення нового парку, які відбулися 15 липня 1933 року. Проект розпланування ділянки площею 4 га на засадах благодійності виконав інженер Вейтко. На момент відкриття тут вже спорудили павільйон-кафе і літній оркестровий майданчик [9, с.5].

Так склалось історично, що одним з визначальних містоутворюючих чинників в Рівному та Луцьку стали природні водні басейни рік Устя та Стир відповідно. В обох випадках міське ядро розташовувалось в безпосередній близькості до їх акваторій. Проте, якщо у Рівному русло ріки ще в першій половині XVIII століття стало головним елементом планувально-композиційної структури парку резиденції власників міста кн.Любомирських, то в Луцьку заплава Стиру та її приток Сапалаївки, Глушця до кінця 1920-х років залишалась частиною природних ландшафтів. Місто, в своєму територіальному розвитку, було поставлене перед проблемою освоєння річкових долин. Разом з виконанням проектів осушення лугів, котрі примикали до середньовічного замку Любарта і середмістя, здійснювалась розробка планів забудови цієї території. Дві проектні пропозиції, виконані з невеликим часовим проміжком, як і стосовно Рівного, віддзеркалювали основні тенденції розвитку

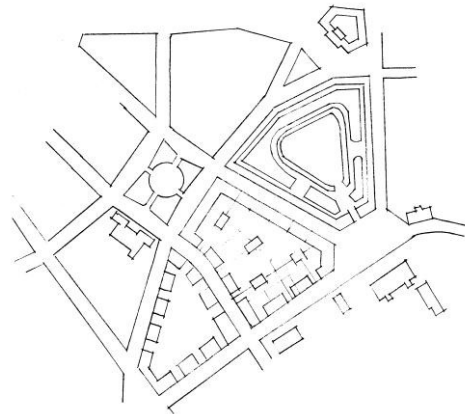


Рис.5. Рівне. Варіант схеми розпланування територій, прилеглих до замку кн.Любомирських, 1929 р. Прорис автора за матеріалами ДАРО, [17].

містобудування I-ї третини XX століття: інтенсивно озеленена забудова садибного типу або периметральна малоповерхова і регулярна стрічкова забудова з включенням до її структури смуг зелені.

Перший проект, виконаний Є.Жероме (Jerome) в 1928-1929 роках [10], синтезував в собі елементи лінійної структури (відображаючи в загальних рисах містобудівні ідеї відомих німецьких архітекторів Е.Мая та В.Гропіуса) з прийомами розпланування „міст-садів”. Автор запропонував приєднати

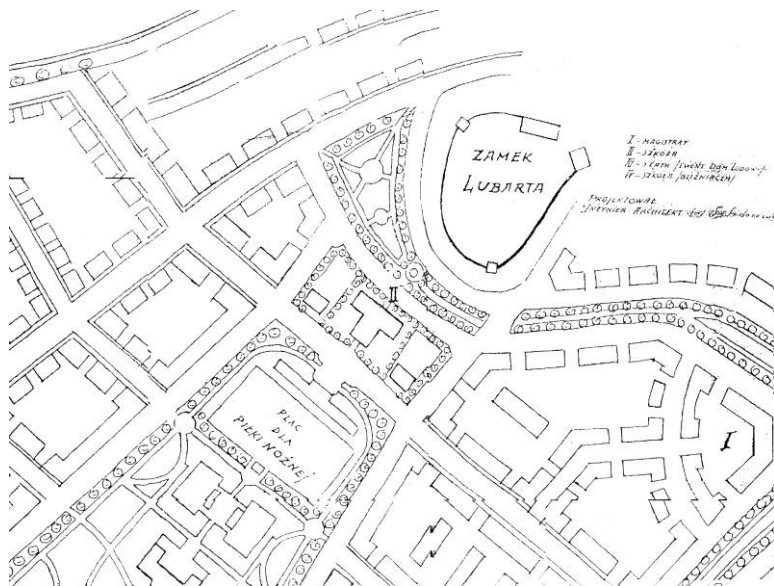


Рис.6. Луцьк. Фрагмент проекту забудови середмістя і Стирової заплави. Арх. С.Сидорчук, 1930 р. [11].

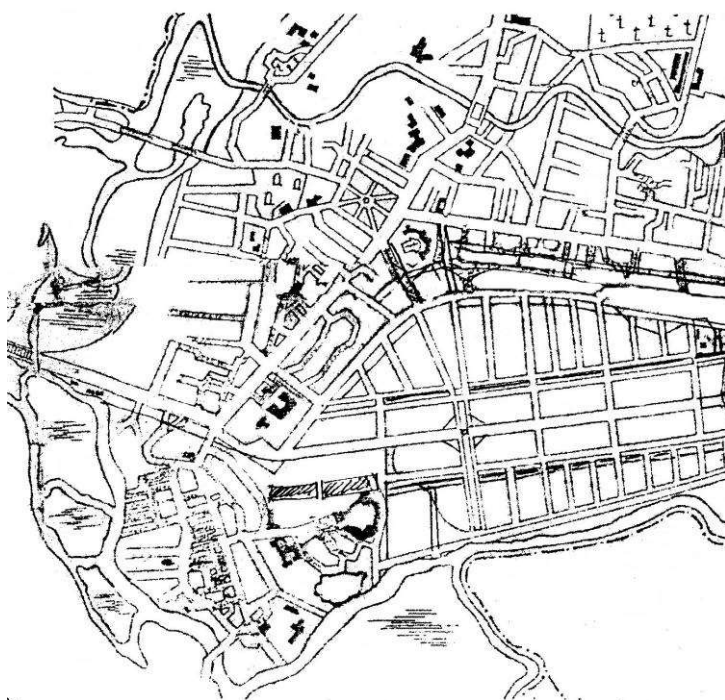


Рис.7. Луцьк. Фрагмент плану міста. Вик. Є.Жероме, 1928-29 рр. [10].

прибережні території до середмістя, розташували тут житлову забудову садибного типу. В планувальну структуру були включені пішохідні простори – алеї і водні басейни – канали (рис.7). На території, що примикала по периметру, Є.Жероме пропонував зводити блоковані будинки.

В другому проекті 1930 року, авторства рівненського архітектора С.Сидорчука (рис.6), містились пропозиції розглядати нову забудову як самостійну частину середмістя Луцька зі всією системою обслуговування, а мережу нових вулиць спрямувати до композиційного центру – замку [11]. Таким чином архітектор створював адміністративний центр Луцька, котрий ставав

логічним просторовим розвитком історичного ядра міста. Проектом передбачалось зведення житлових будинків двох типів: секційних (не більше двох поверхів над партером - тобто не вище дерев) і будівель садибного типу, які формували систему периметрально забудованих прямокутних кварталів. Значна ширина вулиць, насичення зеленими насадженнями міських просторів, виділення композиційної осі, сформованої громадськими будинками, сприяли б формуванню в центральній частині Луцька району, впорядкованого відповідно до тогочасних містобудівних вимог.

Актуальність теми містобудівної трансформації просторово-планувальної



Рис. 8. Луцьк. План забудови. Дипломний проект А.Стражакової, 1930 р. [12].



структури Луцька, його функціонального зонування, розташування нових кварталів житлової забудови, благоустрою підтверджує факт виконання в 1930 році дипломного проекту за вказаною темою студенткою архітектурного факультету Варшавської політехніки Аліною Стражаковою [12].

Архітектор продемонструвала комплексний підхід до вирішення цієї проблеми: стрічкова забудова блокового типу склала основу планування прибережних територій річки Стир. Цінні історичні об'єкти і архітектурні комплекси включались

в структуру смуги зелених насаджень, розташованих з південної сторони

нового житлового району на території середмістя (рис.8). Роль своєрідного обрамлення кожного житлового кварталу відводилась секційним блокованим будинкам підвищеної поверховості, а також новим ансамблям адміністративних будівель.

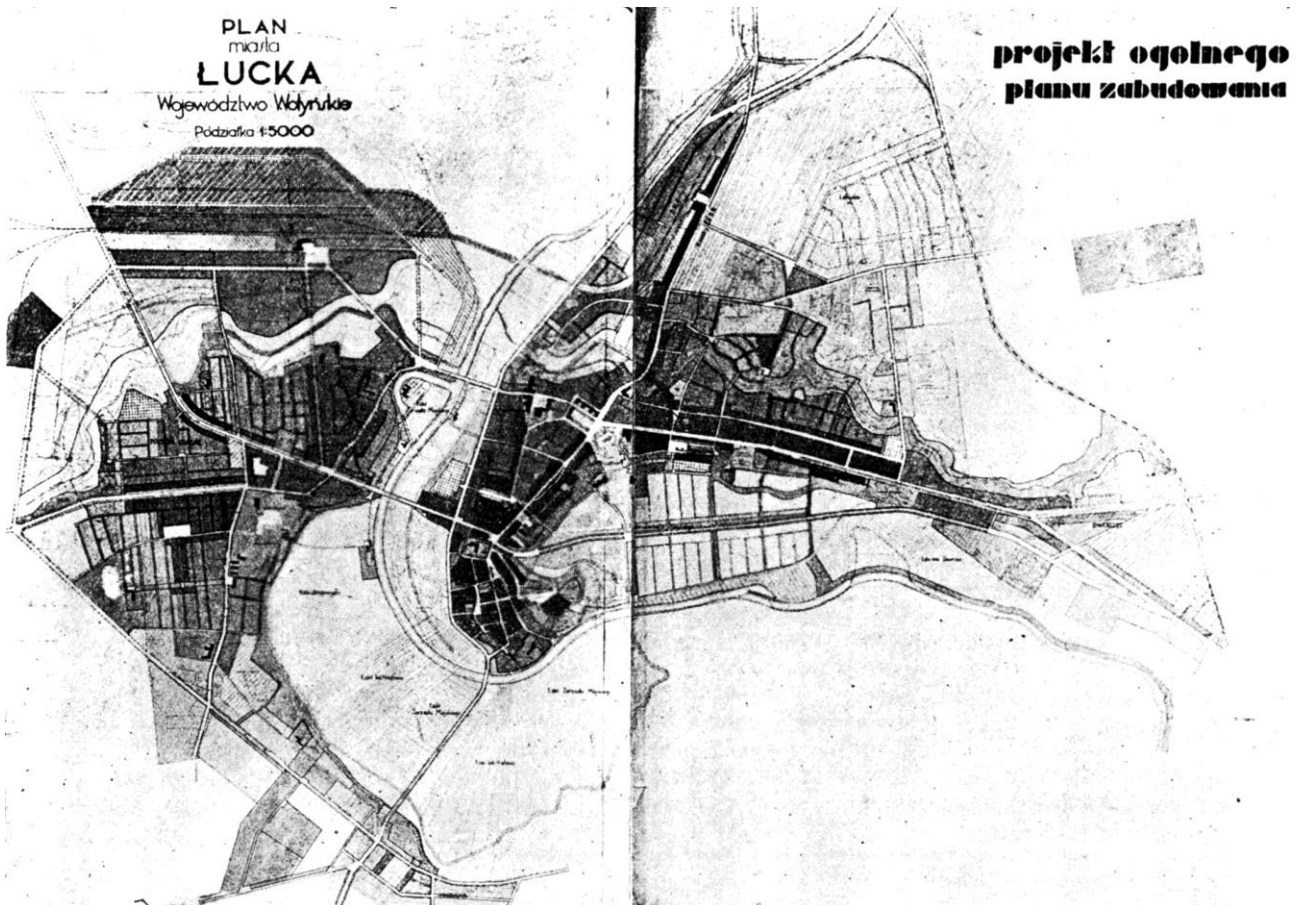


Рис.9. Луцьк. Проект загального плану забудови. 1937 р. [18].

В середині 1930-х років після проведення меліоративних робіт і осушення русла Глушця та прилеглої заболочено території міська влада Луцька повернулася до проблеми укладання нового генерального плану забудови. У 1937 році Волинським Бюро обмірів і планів забудови виконано перший варіант цього проекту [13, с.186] (рис.9). Основна його концепція – збереження і підкреслення ландшафтних особливостей міської території, відповідне функціональне зонування, органічне поєднання забудови і рельєфу, пристосування незручних територій до потреб міської рекреації і, в результаті, створення самобутніх міських пейзажів. Існуюча гідрографічна мережа стала вихідним пунктом відмови від регулярної схеми на користь вільного розпланування міських парків і садів. В „Короткому описі плану забудови Луцька” зазначено, що „головна смуга зелені передбачена вздовж ріки

Омелянки, Сапалаївки і Застирка і частково давнього русла ріки Глушець. Крім того, передбачене пасмо зелені від спортивних споруд над Стиром до Крейдяної гори. Центральний парк передбачено на території міських лук біля замку Любарта, поєднаний з озелененням площі Домбровського та колишнього костелу і кляштору бернардинів. В парку передбачене влаштування відкритого басейну і спортивних споруд над Стиром. До системи озеленення включені існуючі цвинтарі, які передбачаються до знесення”. [14, с.4]. На перехрестях головних вулиць міста планувалась розбивка скверів, вздовж русла Стиру та Сапалаївки – облаштування зеленої набережної, а найважливіші архітектурні пам’ятки міста – поєднати між собою пішохідними бульварами.

Протягом 1920-30-х років минулого століття в північно-східній частині Луцька сформувався ще декілька районів індивідуального житла – так звані колонії: для службовців та офіцерська, забудовані котеджами в оточенні садів. Система їх розпланування знайшла

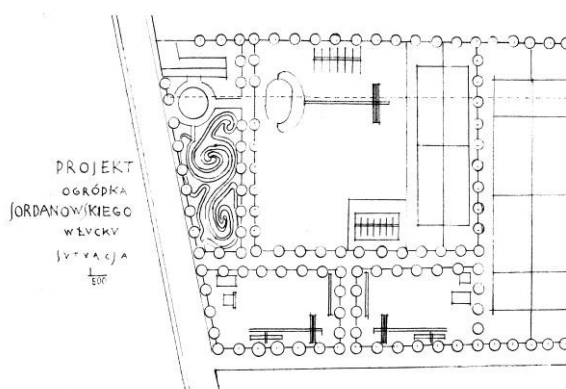


Рис.10. Луцьк. План „йорданівського” саду.
1928 р. [19].

своє продовження і була пов’язана з новою рекреаційною зоною міста – навколо міського стадіону, будівництво якого завершили у 1933 році [15, с.7]. Комплекс споруд і зелених насаджень, до якого входили глядацькі трибуни, павільйони для переодягання, тренувальні майданчики, тенісні корти, ковзанка, „йорданівський”² сад (рис.10), вдало доповнив функціонально і розвинув просторово існуючий гарнізонний парк. "Йорданівські" сади, названі так на честь свого фундатора, професора медицини з Кракова Генріка Йордана (1842-1907), призначались для відпочинку дітей і молоді, створюючи умови для повноцінного різностороннього розвитку. На їх території виділялись майданчики для командних ігор і тематичні ділянки. Поряд розташовувались спортивні майданчики, зводились відкриті басейни, ігрові зали і павільйони.

Отже, вирішуючи проблему озеленення міст, польські архітектори-урбаністи досягали декілька цілей, найважливішою з яких було поєднання переваг проживання в містах з позитивним і безпосереднім впливом природного оточення. В найбільших містах Волині Рівному та Луцьку формування рекреаційних зон, трансформація сельбищних територій

² Свою назву отримали на честь професора медицини Генріка Йордана з Кракова, який запропонував виділяти на території рекреаційних зон спеціальні ділянки для розваг і занять спортом.

здійснювалась на основі творчого синтезу елементів концепції „міста-саду” Е.Говарда та „сучасного” міста Ле Корбюзьє з виразним домінуванням перших. Такий підхід був зумовлений насамперед ландшафтною ситуацією в кожному з міст та історично сформованою системою розпланування і забудови. Як в Рівному, так і в Луцьку, вказані чинники стали джерелом формування естетичної самобутності міських ландшафтів. При створенні системи озеленення міст фахівці прагнули вибудувати струнку ієрархію об’єктів озеленення, підпорядковуючи її існуючій просторово-планувальній структурі міст. В нових житлових районах саме завдяки зеленим насадженням формувалася органічний взаємозв’язок між індивідуальною та багатоквартирною забудовою, що відповідав теорії тогочасного містобудування та практичним потребам міст міжвоєнного двадцятиліття.

ЛІТЕРАТУРА

1. Szymkiewicz G. Prawo budowlane i zabudowanie osiedli (Państwowa Ustawa Budowlana): wyd. 2-ie, uzup. / G. Szymkiewicz. – Warszawa, 1930. – 456 s.
2. Rogowicz S. Typy zieleni miejskiej w poszczególnych rodzajach miast / S.Rogowicz // Ogrodnik. – 1935. – №22. – S.322-326.
3. Краткий справочник архитектора: Ландшафтная архитектура / Под ред. И.Д.Родичкина. – К.: Будивельник, 1990. – 336 с.
4. Kodym-Kozaczko G., Kozaczko M. Plan ogólny zabudowania Poznania (1931-1939) na tle europejskiej teorii i praktyki budowy miast / G.Kodym-Kozaczko, M.Kozaczko // Modernizm w Europie. Modernizm w Gdyni. Architektura lat międzywojennych i jej ochrona.– Gdynia, 2009. – S.105-114.
5. Kononowicz W. Oblicza modernizmu w urbanistyce europejskiej pierwszego trzydziestolecia XX wieku na przykładzie Wrocławia / W.Kononowicz // Modernizm w Europie. Modernizm w Gdyni. Architektura lat międzywojennych i jej ochrona.– Gdynia, 2009. – S.13-20.
6. Chmielewski J., Syrkus S. Warszawa funkcjonalna, przyczynek do urbanizacji Regionu Warszawskiego / J.Chmielewski, S.Syrkus. – Warszawa, 1935. – 67 s.
7. Swiszcowski T. Park miejski w Równem / Swiszcowski T. // Wołyń. – 1933. - №4. – S.9.
8. Swiszcowski T. Nowy park w Równem / Swiszcowski T. // Wołyń. – 1933. - №18. – S.5.
9. Otwarcie parku w Równem. // Wołyń. – 1933. - №31. – S.5.
10. ДАВО, ф.338, оп.2, спр.3.
11. ДАВО, ф.158, оп.4, спр.1154.
12. Album młodej architektury Politechniki Warszawskiej. – Warszawa, 1930.

13. Пясецький В. Проекти використання східної частини річкової долини Стиру / В.Пясецький // Старий Луцьк: Науково-інформаційний збірник. – Вип. IV. – Луцьк, 2008. – С. 182-188.
14. ДАВО, ф.158, оп.4, спр.19.
15. Stadion sportowy w Łucku. // Wołyń. – 1933. - №31. – S.7.
16. Державний архів Рівненської області (ДАРО), ф.31, оп.2, спр.3967.
17. ДАРО, ф.31, оп.1, спр. 1095.
18. Juraniec-Jurewicz A. Prace i zagadnienia urbanistyczne Wołynia / A. Juraniec-Jurewicz // Wołyńskie Wiadomości Techniczne. – Rok XIII. – 1937. - №8/9. – S.6-11.
19. ДАВО, ф.46, оп.1, спр.355.

Аннотация

В статье рассмотрены особенности формирования системы озеленения наибольших городов Волыни – Ровно и Луцка в контексте развития теории и практики западноевропейского и польского градостроительства 1920-30-годов. Отмечено доминирование концепции «города-сада» при формировании новых кварталов жилой застройки, а также непосредственное влияние ландшафтных факторов на характер планировки городских зон отдыха.

Ключевые слова: городская среда, открытые пространства, ландшафт, зеленые насаждения, парки, Ровно, Луцк, Волынь.

Summary

In the article I looked into the formation peculiarities of the green-planting system of the biggest Volyn cities – Rivne and Lutsk in the context of the theory and practice development of the West-European and Polish city-building in the 1920 – 30s. The domination of the “garden city” conception during the new blocks formation and the direct impact of the landscape factors on the city recreational areas planning were noted.

Key words: habitat, open areas, landscape, green plantations, parks, interwar period, Rivne, Lutsk, Volyn.