

УДК 712.4

В.В.Товбич,
к. т. н., доц., КНУБА
А.В.Вязовская,
магистр архитектуры

ПРИНЦИПЫ ЛАНДШАФТНОГО ФОРМИРОВАНИЯ АРХИТЕКТУРНОЙ СРЕДЫ

Аннотация: в статье рассматриваются актуальные проблемы взаимодействия архитектурной среды и ландшафтов. Ведущие зарубежные архитекторы настаивают на необходимости ландшафтного формирования архитектурной среды для борьбы с негативными последствиями процессов урбанизации. Установлено, что в начале двадцать первого века ландшафт, а не архитектура, становится основой городской среды, но не в качестве территории для установки архитектурных объектов, а как модель для формирования архитектурной среды. На основе существующих теоретических и практических работ в данном направлении сформулированы основные принципы ландшафтного формирования архитектурной среды: принцип единства ландшафта и архитектуры, принцип функциональной двойственности, принцип подземной интеграции, принцип толерантности, принцип изменчивости.

Ключевые слова: ландшафт, архитектурная среда, ландшафтное мышление.

Термин «ландшафт» все чаще рассматривается с позиции единства с архитектурной средой, и даже более того, в качестве «модели для формирования городской среды». [6] Английский ландшафтный архитектор сэра Джеффри Джеллико (1900-1996) предсказал, что в начале двадцать первого столетия ландшафтная архитектура возьмет верх над архитектурой. Джеллико был убежден, что скорее ландшафт, а не архитектура, является настоящей организационной силой не только архитектурной среды, но и человеческого духа. [5]

В условиях плохой экологии, разрастания городов, недружелюбной архитектурной среды ландшафтный подход к формированию города и архитектуры представляется закономерным. Вопросами ландшафтного формирования архитектурной среды занимается новая дисциплина – «ландшафтный урбанизм». Ее представителями являются директор нью-йоркского бюро Field Operations Джеймс Корнер, директор программы по ландшафтному урбанизму в Университете Торонто Чарльз Вайлдхейм и декан Высшей архитектурной школы Гарвардского университета Мохсен Мостафари.

Джеймс Корнер в своем эссе Terra Fluxus пишет: «В начальные годы двадцать первого века, кажущийся устаревшим термин ландшафт любопытным образом снова вошел в моду. Вторичное появление ландшафта в более крупном культурном воображении обязано, в частности, отличительному росту учений об экологии и глобальной экологической осознанности, росту туризма и связанной с ним необходимости для регионов поддерживать ощущение уникальной индивидуальности, и влиянием массового роста городов на сельские местности. Но ландшафт также предоставляет ряд образных и метафорических ассоциаций, в особенности для многих современных архитекторов и градостроителей». [4] Также Корнер отмечает, что «каждая местность теперь трактуется как искусственный или естественный ландшафт и перестает восприниматься в качестве нейтрального «задника» - с более или менее выраженным скульптурным характером - для установки архитектурных объектов. Такое изменение угла зрения делает ландшафт в целом предметом для возможных трансформаций; перестав быть чем-то инертным, он теперь может проектироваться и превращаться в искусственный. Ландшафт стал местом концентрации приоритетных интересов и внимания архитекторов». [3]

Однако ландшафт сейчас рассматривается не как «натурализованный покров» или «обрамление главенствующей городской формы»; архитекторы озабочены концептуальными масштабами ландшафта; его способностью теоретизировать местности, территории, экосистемы, сети и инфраструктуры и организовывать большие городские пространства. [4]

Ландшафтное мышление может дать архитекторам новые пути формирования архитектурной среды. «В ландшафтном мышлении среда представляется сплошной - без разрывов и пустот. В ландшафте ведь нет областей, про которые ничего нельзя сказать, которые ничем не являются, семиотически и культурно не существуют. Ландшафт гораздо более непрерывен, чем архитектурная и градостроительная среда». [1] «Ландшафт предполагает необъектное восприятие. Конечно, впоследствии мы можем вычлени из него какой-то объект - скажем, дерево или камень, - но сначала мы воспринимаем ландшафт как оком, как неразрывное целое. Такое видение могло бы дать архитектуре многое. Оно позволяет перейти от проектирования замкнутых в себе объектов к объектам, понимаемым как часть бесконечного целого. Оно позволяет перейти от чистого формотворчества к проектированию «мест», то есть каких-то обширных пространственных полей». [1]

Другое измерение ландшафтного мышления касается использования ландшафта как культурной категории или линзы для описания современного города. Архитектор Рэм Кулхаас пишет: «У Атланты нет классических признаков города; она не плотнозастроена; это - редкий, тонкий ковер

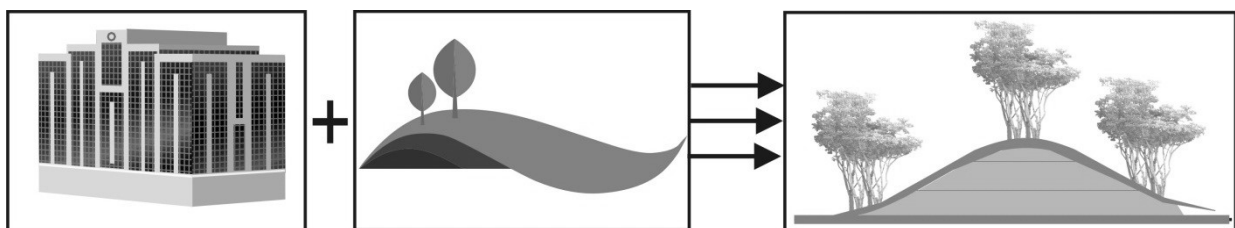
поселений, своего рода суперматистская композиция небольших полей. Ее самые сильные контекстные данные являются растительными и инфраструктурными: леса и дороги. Атланта не город; это – ландшафт». Эта тенденция использовать ландшафт как представительную линзу для описания современного города напоминает нам, что ландшафт изначально существовал как жанр живописи, способ видеть, прежде чем стал активно вовлекаться в проектирование искусственной окружающей среды или в переупорядочение естественной. [6]

Английский архитектор Кеннет Фремpton заявляет, что «приоритет должен быть предоставлен скорее ландшафту, чем единичной построенной форме; [3] существует срочная необходимость преобразовать определенные типологические единицы мегаполисов, такие как торговые центры, стоянки автомобилей и офис парки в ландшафтно построенную форму». [6] При ландшафтном подходе сама архитектурная композиция начинает трактоваться как своего рода ландшафт или - с иной точки зрения - как нечто, столь тесно взаимодействующее с поверхностью земли, что ее уже невозможно отделить от окружающего ландшафта. [3]

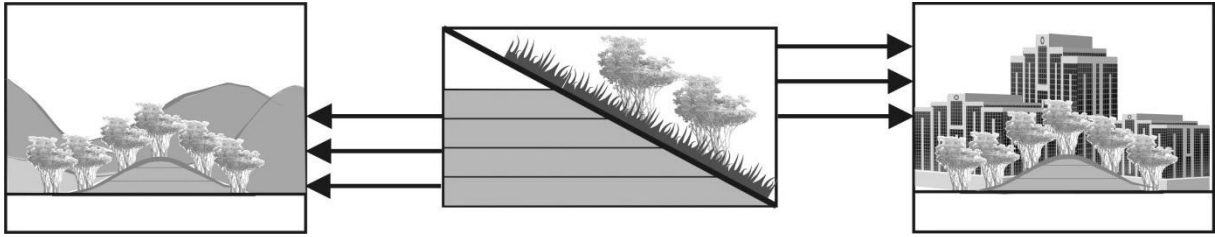
Таким образом, ландшафтное формирование архитектурной среды может проявляться на различных уровнях – от масштаба одного здания до целого города.

На основе существующих теоретических и практических работ в данном направлении можно сформулировать основные принципы ландшафтного формирования архитектурной среды:

- *Принцип единства ландшафта и архитектуры.* Согласно этому принципу архитектурная среда состоит из двух равноправных компонентов – ландшафтного и архитектурного. Архитектурная среда выступает в качестве искусственного ландшафта в структуре города. Данный принцип отражает процесс освоения ландшафтом архитектуры, как новое направление развития архитектуры, в противоположность традиционному освоению архитектурой ландшафта.

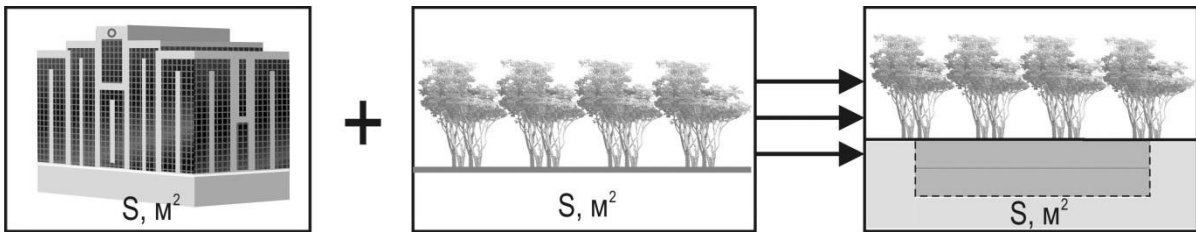


- *Принцип функциональной двойственности.* Архитектурная среда выполняет двойную функцию: непосредственно функцию или группу функций в зависимости от типа здания и рекреационную функцию. Данный принцип



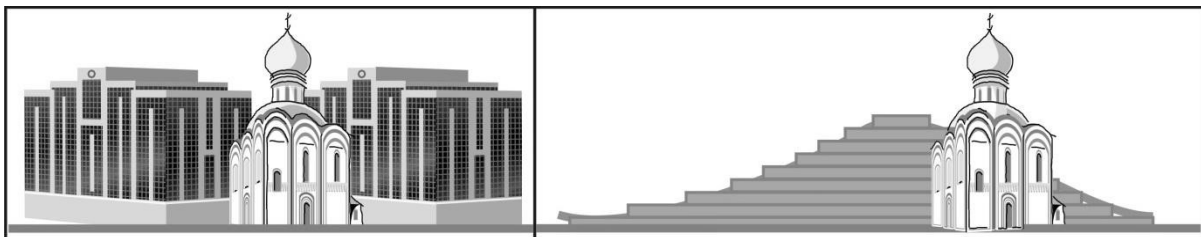
обуславливает размещение архитектурных объектов в любом контексте – природном и городском.

- *Принцип подземной интеграции* заключается в максимально возможном, в зависимости от функциональных и типологических требований,

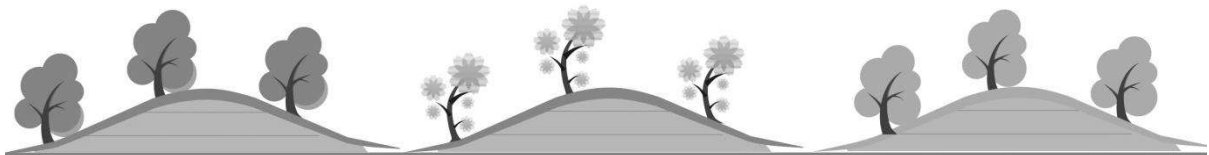


использовании подземного пространства. Применение данного принципа позволяет максимально эффективно использовать городские территории.

- *Принцип толерантности* к окружающей среде. Принцип характеризует способность здания органично размещаться в структуре городской или природной среды. При ландшафтном подходе, здание не противоречит окружающей среде, оно гармонично вписывается в контекст благодаря природной нейтральности архитектурного образа. Эта черта позволяет расположить новую застройку в наиболее сложном городском контексте – историческом. Кроме визуального единства с природной средой, архитектурная среда максимально восполняет рекреационный потенциал природной зоны.



- *Принцип изменчивости во времени*. При ландшафтном формировании, архитектурная среда содержит природный компонент, которому свойственна изменчивость. Архитектурный облик не является завершенным, он изменяется, и поэтому всегда остается новым и актуальным, как сама природа.



Примеры ландшафтного формирования архитектурной среды в творческих работах авторов статьи приведены на рис. 1 и 2.

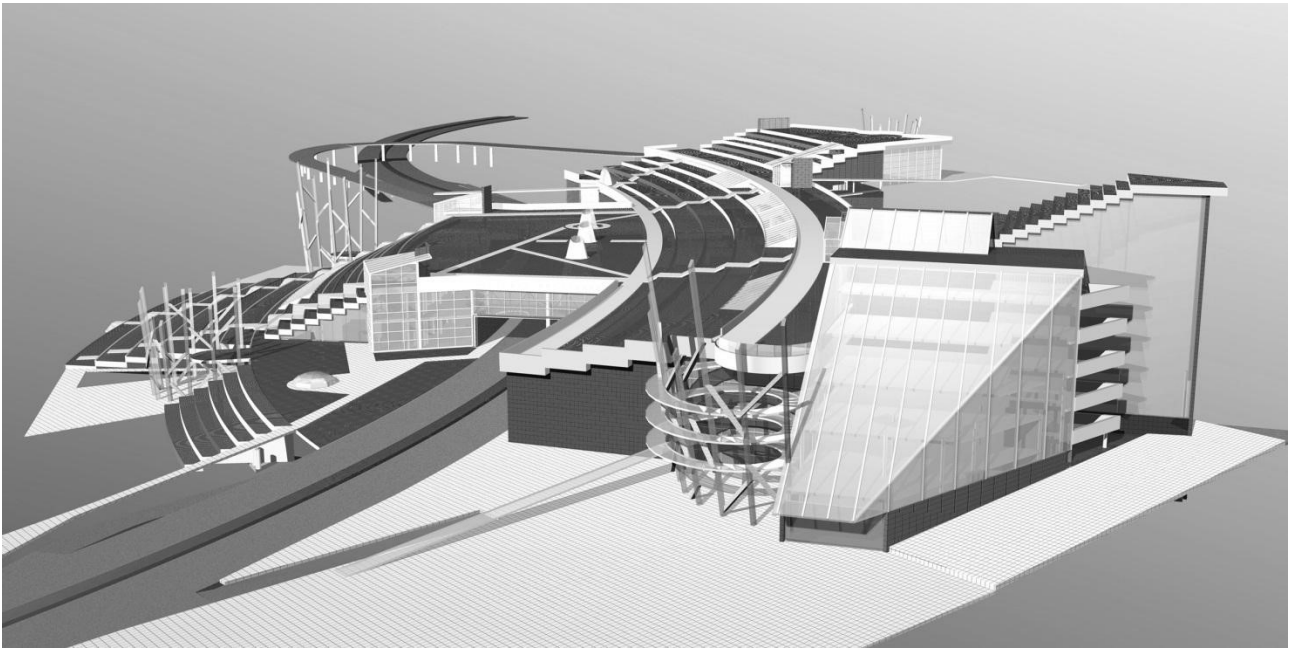


Рис.1. Вязовская Анна. Дипломный проект «Многофункциональный комплекс в г. Донецке», рук. канд.арх., доцент Лобов И.М.

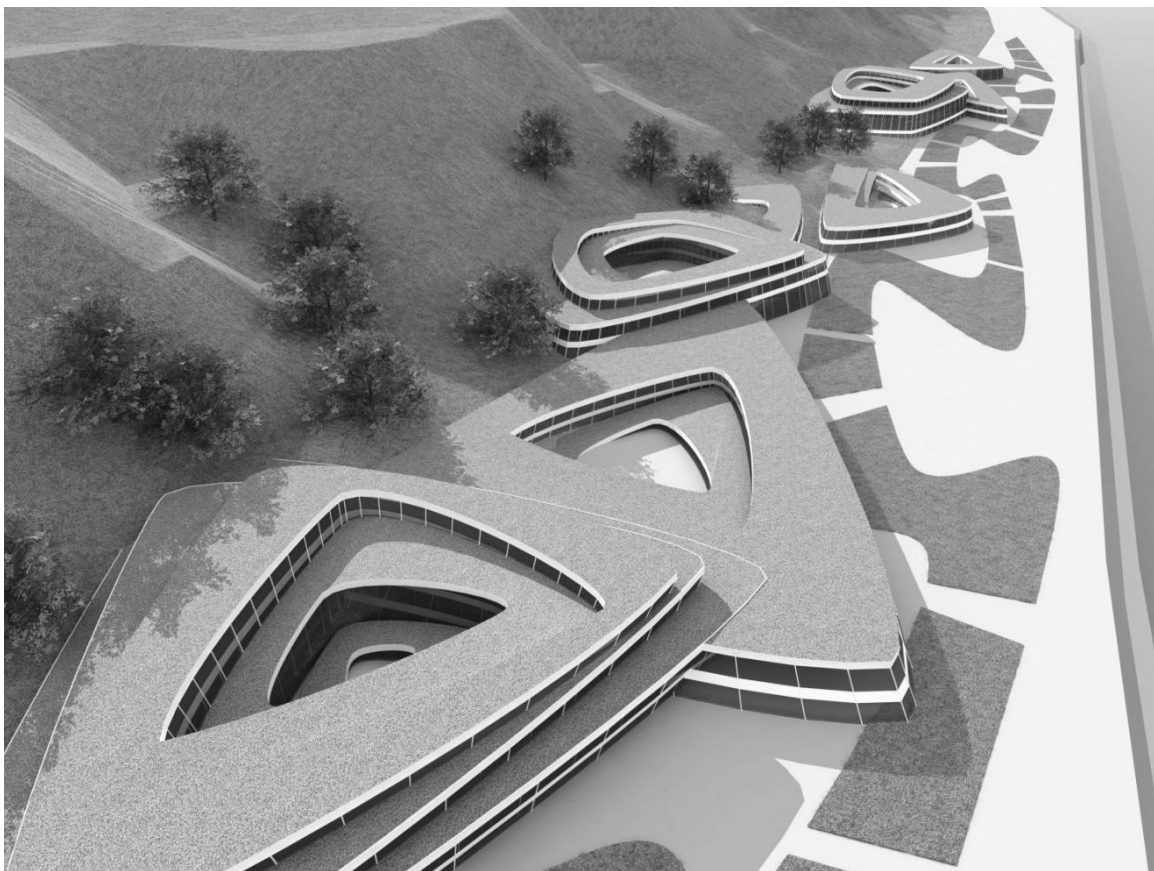


Рис. 2. Товбич В.В. в творческом коллективе при участии УЦИММ, проект «Днепровская набережная» в г.Киеве [7]

При ландшафтном формировании архитектурная среда является «сенсорной», положительно воздействующей на человеческие чувства и эмоции, потому что создается в гармонии с природой и человеком. [2]

Список литературы

1. Беседы о ландшафте: на вопросы ПР отвечают Евгений Асс и Владимир Каганский//Проект Россия. Ландшафт. №4/2009 (54).
2. Емельянова О.И., Вязовская А.В. Сенсорная архитектура – философия единства человека, архитектуры и природы // Вісник Донбаської національної академії будівництва і архітектури. Проблеми архітектури і містобудування. Випуск 2010-2(82)
3. Фремpton К. Архитектура в эпоху глобализации. Пер. с английского С. Ситар // Проект international 18 – 2008
4. Corner James. Terra Fluxus.//The Landscape Urbanism Reader/ Charles Waldheim, editor. – 1st ed., - New York: Princeton Architectural Press, 2006.
5. Gareth Doherty. Landscape as Urbanism. // <http://www.rali.boku.ac.at/7643.html>
6. Waldheim Charles. Landscape Urbanism: A Genealogy.// Praxis, Journal of Writing and Building, Issue 4: Landscape.
7. Товбич В.В., Кныш В.И., Куровский Г.К. и др. Концепция развития Киева// Сучасні проблеми архітектури та містобудування. Наук.-техн. Збірник – К.: КНУБА, 2005г. – Вип.14 – С.109 – 119.

Анотація

У статті розглядаються актуальні проблеми взаємодії архітектурного середовища та ландшафтів. Провідні закордонні архітектори наполягають на необхідності ландшафтного формування архітектурного середовища для боротьби з негативними наслідками процесів урбанізації. Установлено, що на початку двадцять першого століття ландшафт, а не архітектура, стає основою міського середовища, але не в якості території для розміщення архітектурних об'єктів, а як модель для формування архітектурного середовища. На основі існуючих теоретичних і практичних робіт у даному напрямку сформульовані основні принципи ландшафтного формування архітектурного середовища: принцип єдності ландшафту та архітектури, принцип функціональної подвійності, принцип підземної інтеграції, принцип толерантності, принцип мінливості.

Ключові слова: ландшафт, архітектурне середовище, ландшафтне мислення

Abstract

The actual problems of interaction of the architectural environment and landscapes have been considered in the article. Leading foreign architects insist on necessity of landscape formation of the architectural environment to deal with negative consequences of the urbanization processes. Have been established that in the beginning of the twenty first century the landscape, instead of architecture, becomes a basis of the city environment, not as territory for installation of architectural objects, but as model for formation of the architectural environment. On the basis of existing theoretical and practical works in the given direction main principles of landscape formation of the architectural environment: a principle of unity of a landscape and architecture, a principle of a functional duality, a principle of underground integration, a tolerance principle, a variability principle have been formulated.

Keywords: landscape, the architectural environment, landscape thinking

УДК: 656.71

М.М. Осстрін,
к.т.н., професор КНУБА
Т.О. Рябченко,
аспірант КНУБА

**ВИБІР ТРАНСПОРТНОГО ЗАСОБУ ДЛЯ ОБСЛУГОВУВАННЯ
ПАСАЖИРОПЕРЕВЕЗЕНЬ МІЖ МІСТОМ ТА АЕРОПОРТОМ
(на прикладі аеропорту «Бориспіль» м. Київ).**

Анотація: в статті виділено критерії для розташування аеропорту. Виділено критерії оцінки вибору транспортного сполучення міста Києва та аеропорту «Бориспіль» та детально розглянуті. Проаналізовані різновиди швидкісних транспортних засобів, транспортні сполучення міста з аеропортом. Розглянуто транспортне сполучення міста Києва та аеропорту «Бориспіль». Рекомендовано найбільш раціональний вид транспорту враховуючи виділені критерії.

Ключові слова: транспорт, аеропорт.

Аеропорт – це багатофункціональне транспортне підприємство, яке є наземною частиною авіаційної транспортної системи, наземне обслуговування пасажирів, багажу, пошти і вантажів. Аеропорти розміщуються у 30 – 40 хвилинній транспортній доступності від міста – центру (відстань 20 – 30 км),