

УДК 728.1

Л.С. Соловій,
*кафедра "Архітектурне проектування",
Національний університет "Львівська політехніка"*

ТИПИ ЖИТЛОВИХ БУДИНКІВ ТА ОСЕРЕДКІВ ДЛЯ БЕЗДОМНИХ ГРОМАДЯН

Анотація: розглядаються типи житлових будинків та осередків для бездомних, визначення відповідних типів бездомних до типології житла для цієї категорії населення.

Ключові слова: безпритульність, бездомність, житло, бідність, безробіття притулок, намет, соціальні послуги.

Постановка проблеми.

Явище бездомності завжди мало місце, проте викликало різну реакцію громадськості та держави. Із впевненістю можна сказати, що ставлення до цієї проблеми ніколи не було байдужим, оскільки вимушена бездомність принижує гідність окремої людини, і водночас є тавром для держави та суспільства загалом. Особливо неприпустимим є ігнорування та замовчування цієї проблеми для сучасного громадянського суспільства, в якому людське життя та добробут вважаються найбільшою цінністю, а держава насамперед покликана втілювати цей підхід через забезпечення функціонування системи соціального захисту.

Сьогодні проблема бездомності існує і в розвинених країнах, і в країнах, що розвиваються. Не є винятком й Україна. Реформування суспільства, яке розпочалося в 90-х роках минулого століття, призвело до різкої соціальної диференціації. В основі новоутвореної соціальної піраміди опинилися найбільш знедолені прошарки суспільства до яких відносяться бездомні. Бездомні, по суті, є соціальним дном суспільства. Це та категорія людей, яка в нашій країні відчуває себе найбільш незахищеною та непотрібною.

Кількість таких людей в Україні щороку збільшується. Незважаючи на те, що проблема бездомності в Україні є дуже гострою і вимагає негайних конструктивних дій, зараз можна говорити лише про становлення у нашій у нашій країні мережі соціальної підтримки для бездомних [1].

Аналіз досліджень та публікацій.

Аналіз наукової літератури показує, що проблема бездомності ще недостатньо вивчена. Слід константувати, що в наукових і методичних журналах цій проблемі практично не приділено уваги. Нерозробленість її посилює актуальність детального вивчення, оскільки, виникнувши в

пострадянський час, проблема маленьких бродяжок і безпритульних дітей стала новою й несхожою на проблему безпритульності початку ХХ століття.

Проблемою безпритульності та бродяжництва в контексті важковиховуваності займалися В. Оржеховська, І. Козубовська, Г. Кашкар'юв, Л. Грищенко, Б. Алмазов та ін. Спробу пояснити її з психологічної точки зору, а саме, як порушення потягів, знаходимо у З. Фрейда, Н. Максимової, К. Мілютіної, В. Піскун та ін. Соціально- психологічний аспект проблеми розкривається в працях О. Змановської, М. Ратера, О. Кернберга та ін.

При підході до визначення проблеми «безпритульність» з погляду соціального явища увага акцентується на середовищі, соціальних умовах, які, які, власне, і формують це явище.

Існуючі послуги для дорослих бездомних та підходи до їх розвитку були в центрі уваги багатьох американських дослідників таких як М. Bart, E.Liebow, A. Laudan, L. Edgar, D.P. Culhane, L. Lugo, J.D.Wright, B. A. Rubin, J.A. Devine, A. Hillier та інші, але в українській науковій літературі ця тема майже не розглядалася.

Формулювання цілі статті.

Метою даного дослідження є розробка типів житла для бездомних в діапазоні від житлового будинку, кімнати до принципів їх розміщення в структурі житлового фонду.

Виклад основного матеріалу.

На даний час в Україні є ДБНВ.2.2-18:2007 Заклади соціального захисту населення. Згідно з цими Державними будівельними нормами житло поділяється на такі категорії:

Будинок нічного перебування (далі – нічліжний будинок) – заклад соціального захисту для ночівлі громадян, які не мають житлового приміщення, яке вони могли б використовувати для проживання (Типове положення про нічного перебування /Затв. Наказом Мінпраці та соціальної політики України від 14.02.06р. № 31).

Центр реінтеграції бездомних громадян (далі центр реінтеграції) – заклад соціального захисту для бездомних громадян, діяльність якого спрямована на поступове повернення особи до самостійного повноцінного життя шляхом надання їй комплексу соціальних послуг з урахуванням індивідуальних потреб (Типове положення про центр реінтеграції бездомних громадян / затв. Наказом Мінпраці та соціальної політики України від 14.02.06р. № 31).

Центр соціальної адаптації осіб, звільнених з місць позбавлення волі (далі - центр соціальної адаптації) – соціальна установа для надання соціальних послуг особам, звільненим з місць позбавлення волі та їх тимчасового

перебування (Типове положення про центр соціальної адаптації для осіб, звільнених з місць позбавлення волі / Затв.наказом Мінпраці та соціальної політики України від 14.02.06 р. № 31).

Соціальний готель – заклад соціального захисту для перебування бездомних громадян, який має у своєму складі окремі номери (Типове положення про соціальний готель / Затв.наказом Мінпраці та соціальної політики України від 03.04.06 р. № 98) [2].

За допомогою цих трьох етапів проходження ресоціалізації кожний етап має свої етапи. На першому етапі людина думаючи змінити своє життя іде в нічліжку, щоб привести себе в порядок. На другому етапі людина хоче змінити своє життя тоді їй пропонують перейти у центр реінтеграції, де вони повинні дотримуватися певних правил поведінки. Третій етап – людина шукає для себе місце у суспільстві в ширшій громаді. Цьому етапові відповідає соціальний готель. Тут люди роблять кроки для організації свого самостійного життя: сім'я, праця, виховання дітей.

Тому на даному етапі для людей потрібно створювати не тимчасове житло на декілька місяців, а постійне, тому, що пройшовши через усі ці три типи будинків, людина все ж таки залишається на вулиці. Зважаючи на складну ситуацію бездомних з станом здоров'я, безробіттям, психологічними проблемами бездомним не достатньо цього часу на відновлення особистості. Тому після таких етапів виходу людини з стану бездомності їй потрібного сформуватися як особистості, живучи в кімнаті, знаючи, що її не виселять за кілька тижнів.

Але лише 70% зайняті на тимчасових роботах. Взимку вони намагаються бути у великих містах, де більше можливості прогнати себе, влітку мігрують у сільську місцевість, де працюють на будівництві дач, присадибних ділянок, на сільськогосподарських підприємствах.

Бездомним дуже важко реінтегруватись у суспільство, відновити зв'язки із соціальними інституціями та почати самостійно доглядати за собою. Тому багато з них живуть на вулиці роками [5], [6].

Більшість бездомних людей працездатного віку і тому багато з них хочуть працювати, але для цього спочатку їм потрібно для підтримки їх фінансового та психологічного стану мати де проживати, хоча б мінімальні умови проживання. Дослідивши багато типів житла та провівши соціологічне дослідження ми виділили такі типи житла для бездомних, які вказані на (рис 1).

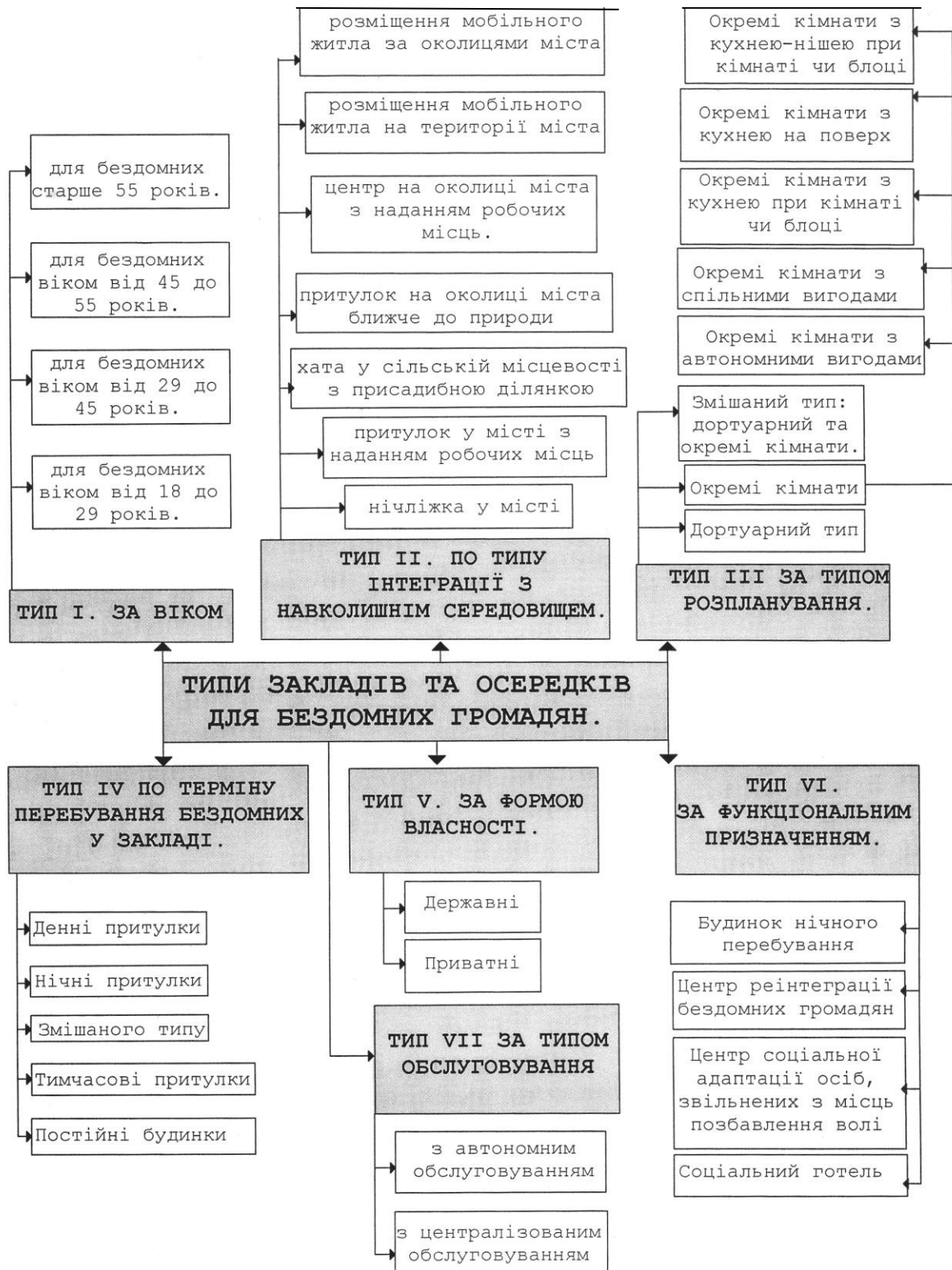


Рис. 1. Типи будинків та осередків для бездомних громадян.

Актуальним є питання й із тим, де потрібно будувати будинки-нічліжки. З одного боку, за місто бездомному важко добиратися, з іншого – в місті місце не зовсім відповідне.

Проте, у денних притулках не можна ночувати, тому люди, поївши і помившись, повертаються на ніч на вулицю, або ж їдуть до нічліжки.

Але оскільки нічліжка у великих містах є переважно одна то бездомним дуже тяжко добиратися до місця розташування цього закладу, тому в літню пору вони знову все ж таки залишаються на вулиці і проблема залишається не вирішеною. Тому для категорії людей, що не мають постійного місця проживання потрібно будувати центри з наданням робочих місць за околицями міста, чи у сільських місцевостях з наданням робочих місць. Бездомний буде проходити як психологічну реабілітацію, так і забезпечувати себе засобами до існування, заробляючи гроші на сільськогосподарських роботах, на будівництві, майстернях, а жінки виконувати домашню роботу: приготування їжі, прибирання.

Основним елементом такої стратегії має бути послідовність у наданні послуг, основною ланкою яких є тимчасові притулки, звідки клієнти мали б можливість у разі потреби переходити на вищі рівні підтримки та в перспективі отримати житло, наприклад кімнату в гуртожитку, за яку могли б сплачувати самостійно та вести незалежний спосіб життя

Такі послуги, як надання притулку людям, які не мають житла і змушені жити в місцях, які не призначенні для проживання, послуги з реінтеграції вже сьогодні можуть запроваджуватись в Україні, й окремі приклади вже існують.

Дане дослідження може покласти початок більш докладному вивченню практик надання послуг бездомним людям у різноманітних проектах, зокрема тих, які спеціалізуються на послугах для бездомних з різними потребами, організації управління системою допомоги та підтримки, питаннях координації зусиль на державному та місцевому рівнях, взаємодії між громадськими та державними закладами, що працюють у цій сфері тощо.

Необхідним моментом на сьогоднішній день є проведення класифікація вже існуючих закладів відповідно до типів житла бездомних за їх соціальними характеристиками, див. рис. 2.

На базі проведеного соціологічного дослідження та проведеного натурного дослідження, вивчення закордонного досвіду, було проведено техніко-економічну оцінку житла для бездомних і визначено типи житлових кімнат для бездомних, які поділяються за такими типами, вказаними на (рис. 3).



Рис.2. Типи житла відповідно до категорії бездомних.

Типи житлових кімнат ми класифікуємо за місткістю. У кімнатах може проживати одна, двоє, троє осіб, при цьому житлові кімнати можуть мати в коридорі, чи в кутку кімнати кухонне обладнання, також обладнаними душовими та туалетами, або окремою кухнею чи кухнею-нішею на блок.

На (рис 4.) ми розглядаємо дортуарний тип планування житла для бездомних з спільними душовими та туалетами. В кожному приміщенні знаходиться по 15 людей. Такий тип житла застосовується для тимчасового перебування бездомних громадян, як нічліжний заклад.

На рис. 5. ми розглядаємо тип житла для бездомних з окремими житловими кімнатами, але спільним туалетом та душовими і спільною кухнею на поверсі для мешканців притулку.

Типи житлових кімнат для бездомних людей.

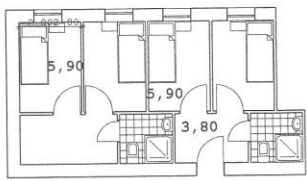

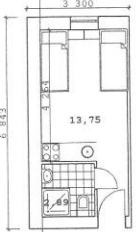
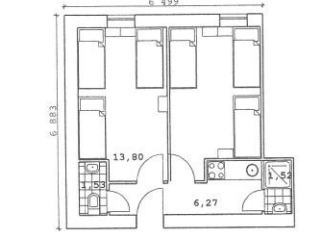
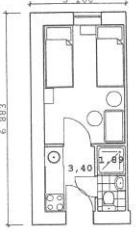
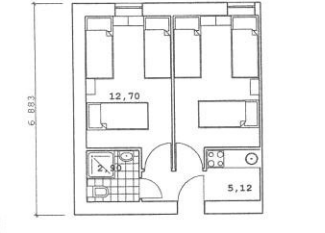
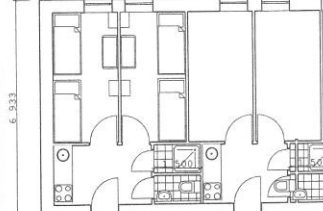
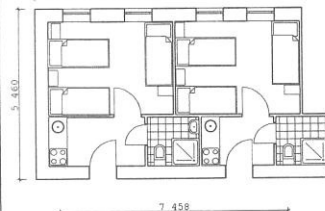
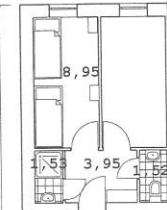
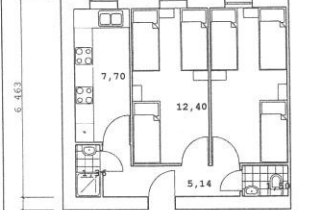
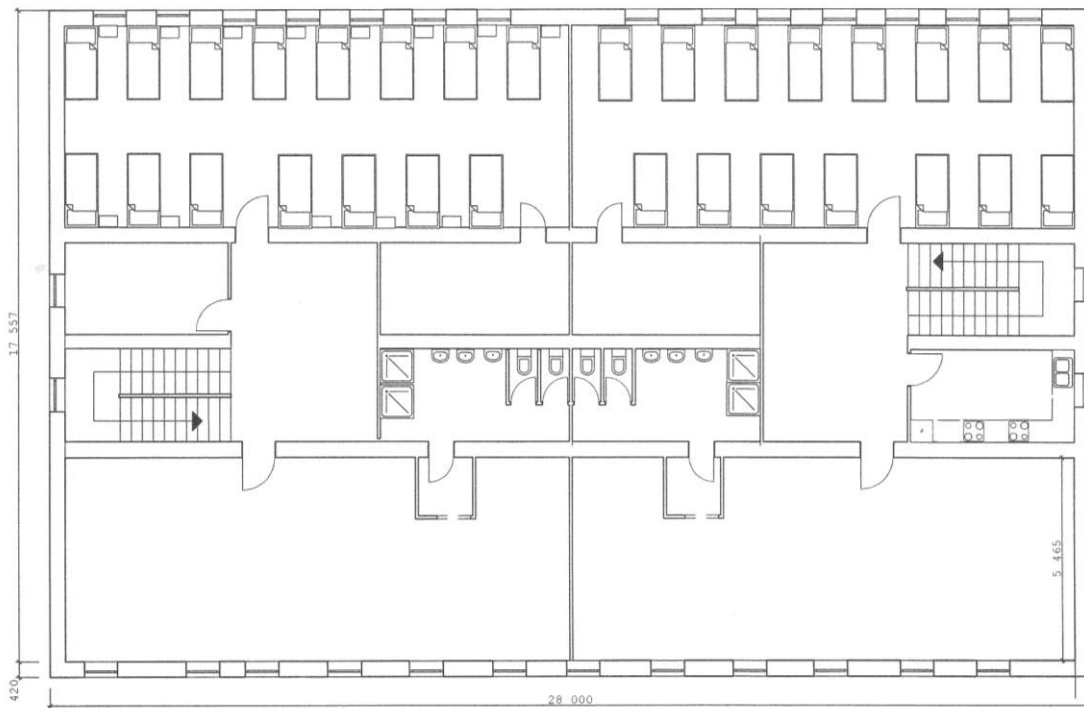
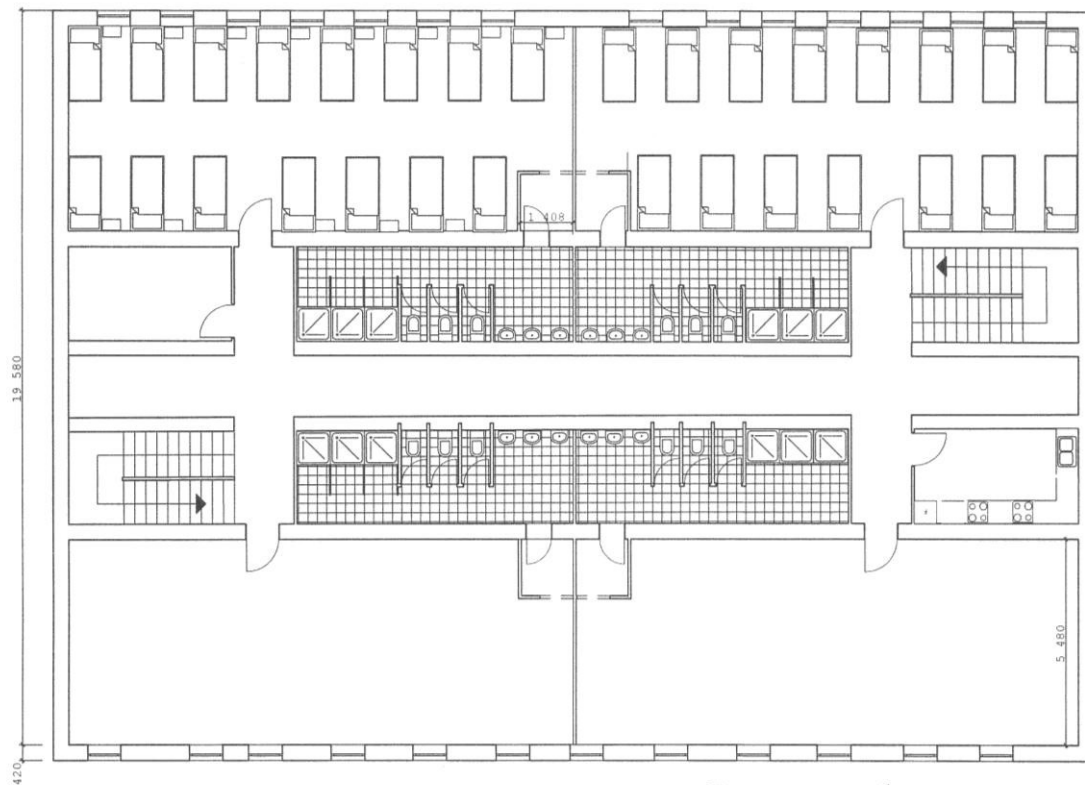
<p>блок з двох кімнат по 1 людині з ванною.</p> <p>Площа: 5,90 кв.м на 1 людину.</p>		<p>кімната на 3 особи з кухнею нішею та ванною.</p> <p>Площа: 6 кв.м на 1 людину.</p>	
<p>кімната на 2 людей з кухнею та ванною.</p> <p>Площа: 6,90 кв.м на 1 людину.</p>		<p>блок з двох кімнат по 3 людей з кухнею та ванною.</p> <p>Площа: 4,60 кв.м на 1 людину.</p>	
<p>кімната на 2 людей з кухнею та ванною.</p> <p>Площа: 5 кв.м на 1 людину.</p>		<p>блок з двох кімнат по 3 людей з кухнею-нішею та ванною.</p> <p>Площа: 4,60 кв.м на 1 людину.</p>	
<p>блок з двох кімнат по 2 людей з темною кухнею та ванною.</p> <p>Площа: 4,40 кв.м на 1 людину.</p>		<p>блок з двох кімнат по 3 людей з кухнею та ванною.</p> <p>Площа: 6,00 кв.м на 1 людину.</p>	
<p>блок з двох кімнат по 2 людей з ванною та туалетом.</p> <p>Площа: 4,50 кв.м на 1 людину.</p>		<p>блок з двох кімнат по 3 людей з ванною та кухнею.</p> <p>Площа: 4,15 кв.м на 1 людину.</p>	

Рис 3. Типи житлових кімнат для бездомних громадян.



Типи житлових кімнат по
15 людей

Площа на 1 людину
4,92 м.



Типи житлових кімнат по
15 людей

Площа на 1 людину
4,92 м.

Рис 4. Дортуарний тип планування житла для бездомних.



Типи житлових кімнат по
4 людей

Площа на 1 людину
3,55 кв.м.



Типи житлових кімнат по
4 людей

Площа на 1 людину
3,55 кв.м.

Рис 5. Типи окремих житлових кімнат
з спільним душем, туалетом та кухнею на поверсі.

Висновки.

1. Виявляється кілька особливостей щодо проектування такого типу житла:
 - 2.1. Більшість бездомних є душевно зраними та хворими і тому їм потрібно послуги психолога та психіатра і для покращення їх психологічного здоров'я потрібно кожному мешканцю забезпечити індивідуальний простір (окрему кімнату, або на 2-3 особи);
 - 2.2. Також важливим фактором є простір для спілкування таких людей, так як спілкування дає змогу таким людям вирішити свою проблему тому

бажаним є влаштування комунікаційних просторів по периметру будівлі, або в її центрі;

2.3. Також будинки для бездомних повинні надавати не лише медичну допомогу, але й адаптовувати людей до життя в суспільстві, тому в таких закладах бажано передбачати освітні класи та виробничі споруди;

2.4. Використовувати цікаві форми і кольори на фасадах будинків, що дасть змогу зламати стереотипне уявлення про соціальне житло для людей з низьким рівнем доходу.

2. Доцільно житло бездомних інтегрувати в структуру муніципального житлового фонду соціального призначення, але величина таких осередків не повинна перевищувати 100 осіб.

- Дисперсне розселення бездомних у вигляді житлових ячеек на 5-7 осіб із окремим входом з вулиці, для уникнення масового накопичення бездомних громадян.
- Сьогодні для бездомних слід орієнтуватися на площу 6 кв.м. на одну особу, в подальшому на забезпечення бездомних громадян окремими кімнатами площею до 8 кв.м. і у віддаленій перспективі – мінімальні квартири готельного типу загальною площею 18 кв.м.
- Встановлено, що деяка частина житлових ячеек для бездомних може розміщуватись в структурі монастирів у вигляді притулків.
- Спеціалізовані службові квартири для розселення обслуговуючого персоналу (охорони, двірників) при житлових та громадських комплексах. Цим буде одночасно вирішуватись і проблема соціальної зайнятості частини працездатних бездомних.
- Рекомендовано створювати гуртожитки на периферії міст з наданням робочих місць (майстерня, сільське господарство, виробничі роботи).

Література

1. Соха М., Саноцька О., «Всі люди мають потенціал», ПАІС, 2008р.
2. Державні будівельні норми України Будинки і споруди. Заклади соціального захисту населення ДБНВ.2.2-18:2007 Київ Мінбуд України, 2007р. (108).
3. Закон України про основи соціального захисту бездомних громадян і безпритульних дітей // <http://www.rada.kiev.ua>
4. Осинський І.І., Хабаєва І.М., Балдаєва І.Б. Бездомніе – социальное дно общества // СОЦИС. – 2003.- №1. С.53-58.
5. Segal B., Homeless and Drinking: A Study of a Street Population. The Harvard Press Inc. New York-London-Sydney, 1991.

6. Розпорядження Київської міської державної адміністрації «Про затвердження Програми зміцнення законності та боротьби із злочинністю в м. Києві на 2001 – 2005 роки» № 140 від 07.06.2001.

Аннотация

Рассматриваются типы жилых домов и центров для бездомных, определения соответствующих типов бездомных к типологии жилья для этой категории населения.

Ключевые слова: беспризорность, бездомность, жилье, бедность, безработица убежище, палатка, социальные услуги.

Abstract

The types of homes and centers for the homeless, identify appropriate types of homeless people to housing typology for this category of population.

Keywords: homeless, dwelling, wretched, unemployment, refuge, tent, social services.

УДК 725.86

П. В.Панченко,

*аспирант кафедры Дизайна архитектурной среды,
Институт архитектуры и искусств федерального государственного
образовательного учреждения высшего профессионального образования
«Южный федеральный университет»,
г.Ростов-на-Дону*

АРХИТЕКТУРНО-ХУДОЖЕСТВЕННЫЕ ПРИНЦИПЫ ФОРМИРОВАНИЯ СПОРТИВНЫХ КОМПЛЕКСОВ ДЛЯ ЗИМНИХ ВИДОВ СПОРТА

Аннотация: в статье раскрываются принципы архитектурно-художественного формирования современных спортивных комплексов для зимних видов спорта. Проанализирован зарубежный и отечественный опыт проектирования и строительства спортивных комплексов многофункционального назначения. Рассматриваются вопросы влияния окружающей среды на архитектуру спортивных объектов. Даны рекомендации и предложения по формированию архитектуры и среды спортивных сооружений с использованием современных материалов и технических решений.