

УДК 711.455

І.Д.Ватрич,
*здобувач кафедри інформаційних
технологій в архітектурі КНУБА*

ІСТОРИЧНІ ЕТАПИ ЕВОЛЮЦІЙНОГО РОЗВИТКУ БАЛЬНЕОЛОГІЧНИХ-ОЗДОРОВЧИХ ЗАКЛАДІВ

Анотація: у статті розглянуті історичні етапи розвитку бальнеологічних закладів, починаючи з античних часів до ХХ століття. Наведені приклади планувальних схем бальнеологічно-оздоровчих закладів різних часів. Запропонована історична класифікація розвитку бальнеологічних-оздоровчих комплексів.

Ключові слова: бальнеологічні заклади, водолікувальні, грязелікувальні.

Роль бальнеологічних-оздоровчих будівель змінювалася протягом всього часу розвитку цивілізації. Окрім прив'язки цих будівель до джерел природних ресурсів лікувальних речовин, на їх існування і розвиток впливав тип суспільного ладу. Так, як послуги, що надаються в бальнеологічно-оздоровчих закладах припускають великий потік відвідувачів, які мають майже рівні можливості в отриманні оздоровчих послуг, то виникнення цього типу будівель потребує демократичного суспільного ладу, або ладу де зароджуються демократичні основи. Тому поява і розвиток типології бальнеологічних-оздоровчих закладів не мають безперервного поступального напрямку і руху.

В Античній Греції відпочинок був зв'язаний з поняттям гармонійного розвитку особистості, що включало спорт, заняття мистецтвом, різні аспекти культури. Ці філософські постулати втілені в архітектурі будівель і споруд створювали єдине просторове середовище для існування людини. Тісний зв'язок архітектурних ансамблів, елементів образотворчого мистецтва, природних компонентів склали головний принцип відпочинку і рекреації – вплив краси і гармонійно організованого середовища на людину.

Стародавній Рим перейшов ту тонку межу гармонійного співіснування архітектури, штучно утвореного середовища, природи і людини на користь грандіозності, складності і розкоші.

З'явився новий напрямок розвитку закладів відпочинку – бальнеологічні будівлі – терми. В Римі з населенням 1 млн. чол. Нахоловалось 11 імператорських терм та 800 маленьких приватних терм. Терми Каракалли приклад розмаху і пишності. Площа 12 га, місткість – 1600 відвідувачів одночасно. Головний бальнеокорпус (216 x 112 м) симетричний в плані давав можливість легко орієнтуватись в комплексі. Роздягальні, масажні, зали

відпочинку, мийні, парильні, басейни різної глибини. Гарячий басейн діаметром 35 м – ротонда на головній осі, парк. (Рис.1).

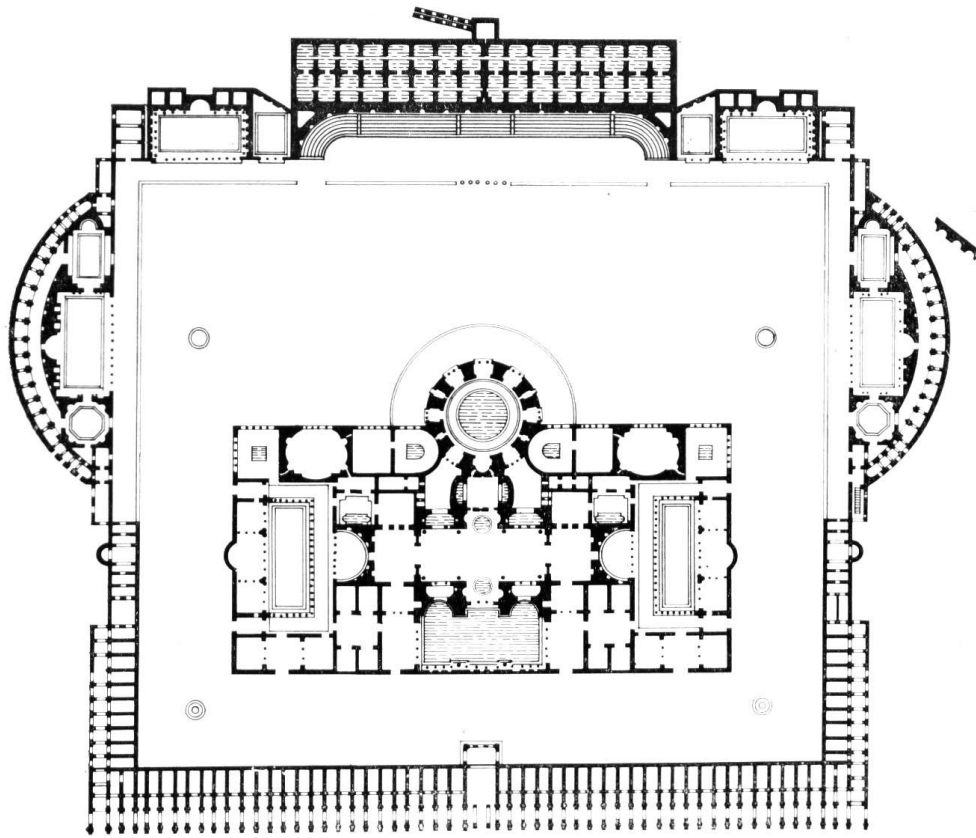


Рис. 1. Терми Каракалли. План

Терми – на той час, принципово новий тип будівлі. Використання водних процедур, купання, парильні разом з приміщеннями відпочинку і парком впливали на укріплення душевного і фізичного здоров'я, реабілітували сили людини в короткий термін.

Феодальний лад не давав ніяких передумов будівництва масових закладів відпочинку і лікування. Звичайно цілюща сила природних мінеральних і термальних вод використовувалась, але це були стихійні і не організовані методи. Частково, в окремих приміщеннях, чи павільйонах бальнеологічні процедури приймалися представниками знаті та їх родин.

Новий етап розвитку бальнеології і архітектурних споруд, в яких втілювались основні функції лікування природними речовинами і компонентами почався разом з науково-технічним прогресом і розвитком капіталізму. Кінець XIX і початок XX сторіччя був ознаменований не тільки зростанням промисловості, капіталістичних методів ведення господарства, вкладанням інвестицій в нові революційні ідеї науки і техніки, а також

початком активного розвитку галузей розважальних, лікувально-оздоровчих, і.т.п. Це потребувало появи нових типів громадських споруд.

Будівництво бальнеологічних закладів, корпусів водолікування і грязелікування в середині ХІХ ст., як і в наш час прив'язане до джерел природних ресурсів лікувальних речовин: мінеральної води різного фізико-хімічного складу, термальні води, лікувальних грязей – ілових, чи торф'яних, до місцевостей з особливими кліматичними умовами. Яскравим прикладом використання джерел термальних вод є будівництво купалень у Будапешті, столиці Угорщини. Колись на цьому місці знаходилось римське поселення Аквінкум, користь гарячих джерел дуже цінувалась у римлян. В 1881 р. була побудована купальня «Сечені», на артезіанській свердловині, з постійною температурою 76 градусів С, що охолоджувалась до різних температур для різних басейнів. Купальня «Сечені» базувалась на нових лікувальних методах відповідала вимогам нового типу громадських споруд водолікувальниць.(Рис.2).



Рис.2 Купальня «Сечені».Вид

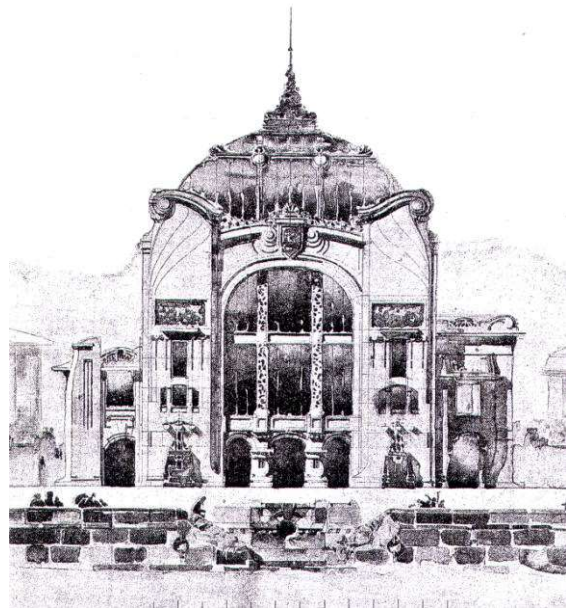


Рис.3«Будівля фізичних методів лікування».Фасад

В Україні з ХІХ ст. відомі кліматичні курорти Південного узбережжя Криму, бальнеологічні курорти Передкарпаття та Закарпаття, Поділля, Полтавщини, грязьові курорти Криму та Одещини, які зазнали особливого розвитку у ХХ ст. Так, перші заклади в Україні, які почали функціонувати, використовуючи мінеральну воду для лікування, виникли у Шклі (1576), Саках (1799), Трускавці (1827), Одесі (1829), БерМінВодах (1862), Моршині (1877); лікувальні властивості грязей — на Сакському озері (1799 -1803), на

Одеських лиманів (1829), на узбережжі Куяльницького лиману (1833), в Євпаторії (1890), поблизу Голої Пристані (Гопрі) (1895), в Бердянську (1902).

В кінці XIX ст. в Росії пошук типології будівель бальнеолікування був поширений і популярний, проектування проводилося на конкурсній основі. Наприклад, проект, що одержав III премію інженера О.О. Кричинського «Будівлі фізичних методів лікування в м. Севастополі». (Рис. 4,5).

Корпус водолікування на 22 ванни з супутнім лікуванням: басейни для купання, контрастні басейни, сауни, масажні кабінети, кабінети лікарів, інгаляційні, кабінети лікувальної гімнастики – набір приміщень характерний для водолікувальниць нашого часу.

Суттєва різниця типології будівель того часу, це розділення потоків людей, що користуються процедурами закладу за майновими і статевими відмінностями. Цокольний поверх обслуговує людей не багатих, нижчого суспільного класу. Окремі входи з внутрішнього двору до банного комплексу і саун, об'єднані разом з входами технічного обслуговування котельної, топочної, машинного відділення, приміщень підготовки води, складів і інших допоміжних приміщень. Вхід з вулиці, не парадний, до ванного відділення, загальних роздягалень. Відсутній доступ до великого купального басейну. Висота цокольного поверху 3,6м нижче за інші поверхи. (Рис.4).

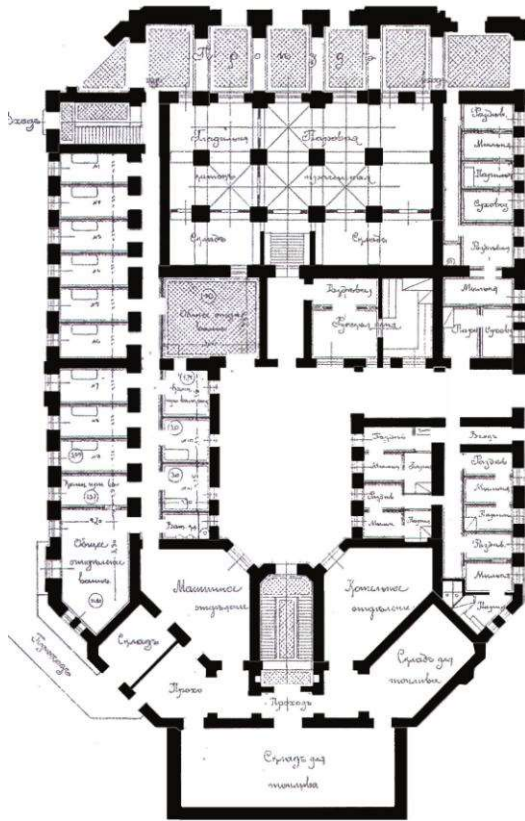


Рис.4 План цокольного поверху

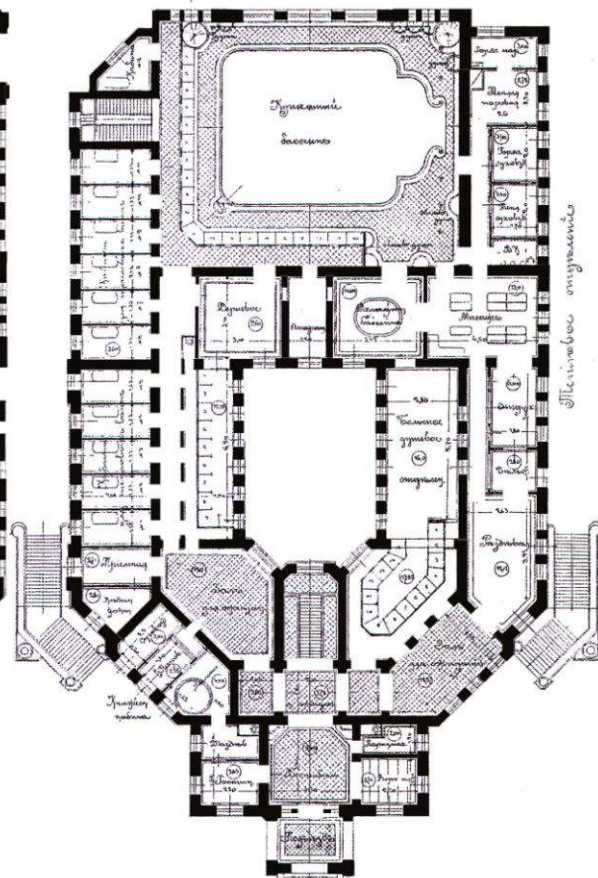


Рис.5 План першого поверху

Перший поверх найбільш комфортний, з повним набором лікувальних процедур, з пишно декорованим басейном, з внутрішнім двором для освітлення роздягалень і душових. Висота поверху 4,5 м. (Рис.5).

На другому поверсі знаходяться кабінети лікарів біля головних парадних сходів, приміщення лікувальної гімнастики окремо для чоловіків і жінок, інгаляційні кабінети і окреме відділення водних процедур для жінок з окремим виходом на вулицю, щоб не перетинатися з потоком чоловіків.

Вирішення фасаду будівлі в цьому проекті, як і більшості будівель того часу, пишно декоровані з використання прийомів класицизму і модерну. (Рис.3).

Після жовтневої соціалістичної революції напрямок курортно-санаторної справи визначили декрети підписані В.І.Леніним. Перший 20 березня 1919р. «Об лікувальних територіях загальнодержавного значення» поклав початок націоналізації існуючих санаторіїв і курортів країни та накреслив напрямок розвитку нового будівництва санаторіїв, пансіонатів, будинків відпочинку і дитячих таборів.

В 1932р. за проектом архітекторів Г.Г.Бархіна і Г.М.Бархіна в м. Саках був збудований фрагмент (двоповерхові спальні корпуси) гінекологічного санаторію. Поряд зі спальними корпусами запроектована грязелікувальниця з спеціальними ємностями для цілющих грязей, які подавались до місця використання на спеціальних транспортерах. Проектування «фабрик здоров'я» спиралось на новий, революційний стиль в архітектурі – конструктивізм.

Індустріалізація курортно-оздоровчої галузі, а також індустріалізація будівництва, за схемою планового господарства привела до типового проектування і типового будівництва, які навіть в наш час не отримали однозначної оцінки. Типове проектування базувалося на уніфікації і максимальній економії всього від використання матеріалів до зменшення площі приміщень і відмови від приміщень, які не є першонеобхідними. Так типовий проект 79-201 «Водогрязелікувальниці на 20 ванн і 30 кушеток» 1960р. мав дуже просту вхідну групу, нічого запрошуючого, ніякої пишності та декору. Кабінети лікарів мінімальні. Зали ванного і грязевого відділень, за винятком площі, майже не змінилися. Коридорна планувальна схема на яку виходять ванні кабінети з роздягальними. Роздягальні, на відміну від проектів початку сторіччя, знаходяться біля кожної ванної кабінети, що дає можливість не ділити зали на жіночі та чоловічі. Кабінети з ванними та грязевими кушетками не ізольовані і мають загальний прохід для медичного персоналу, що стежить за процедурами. (Рис.6).

Басейни та зали лікувальної фізкультури розроблялись, як окремі типові блоки. Архітектурний образ також повністю відповідає типовій архітектурі, нічого зайвого, ніякого декору, ніякої прив'язки до яких-небудь традицій.

Спільним в проекті інж. Кричевського кінця XIX ст. і в типовому проекті 1960р. є те, що не розроблялося планування технологічного оснащення, підготовки води, зберігання гязі, підтримання її лікувальних властивостей підведення води, чи підвезення гязі.

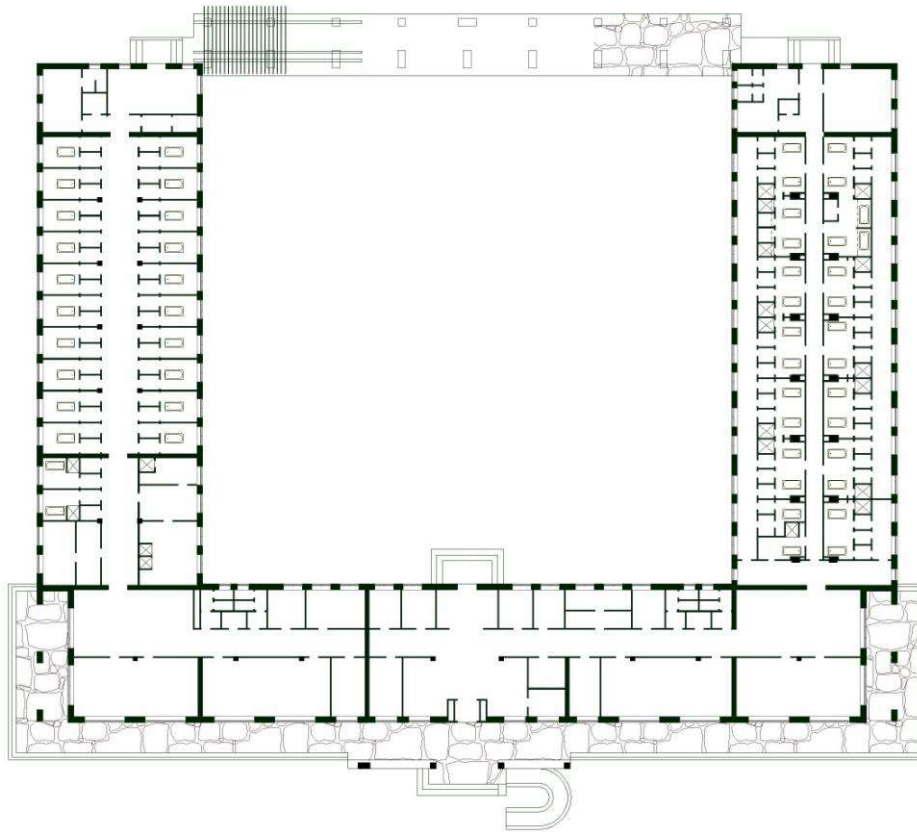


Рис.6. Типовий проект 709-201. Водогрязелікувальниця. План

Ці функції суто індивідуальні для кожного окремого місця будівництва. Грязь у Саках і грязеві процедури в санаторії «Хмільник» мають різні потреби в підготовці і зберіганні, а тому різні планувальні схеми. Враховувати це в типовому проектуванні дуже складно.

Вже в 80 р. XX ст. стало зрозуміло, що типове проектування бальнеологічних закладів при прив'язці до місцевості не завжди гармонійно вписується в оточуюче середовище, не може врахувати всі кліматичні, історичні, ландшафтні особливості районів прив'язки проектів. Тому типове проектування бальнеологічних - оздоровчих будівель не мало того економічного ККД на якому воно базувалось.

В СРСР 70 – 90р. ХХ ст. – в розвитку санаторно-оздоровчої галузі почався новий етап, який спирався на планову економіку з централізованим розподілом коштів на будівництво, обслуговування і утримання бальнеологічних – санаторних закладів. Це напрямком на створення величезних комплексів, з спільним культурно-розважальним і спортивним ядром. Місткість таких комплексів пропонувалась від 500 до 1500 чоловік. (Рис.7,8).

В кінці ХХ століття, коли Україна здобула незалежність внаслідок розпаду величезної держави СРСР, вона отримала у спадок санаторно-оздоровчу галузь, що вже не потребувала такого збільшеного і централізованого підходу керування.

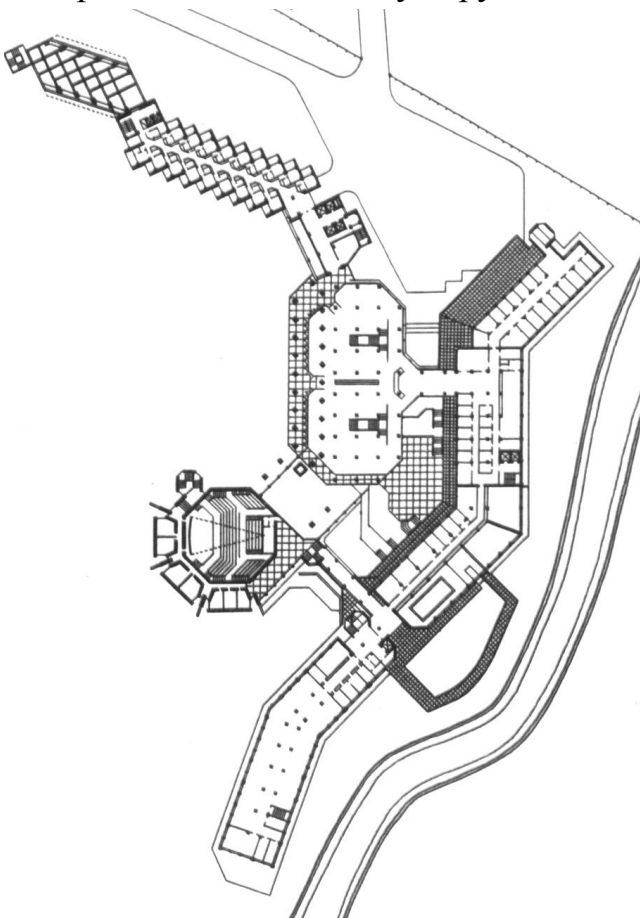


Рис.7. Санаторій «Золотий берег» в Гудауті.
На 800 місць. План

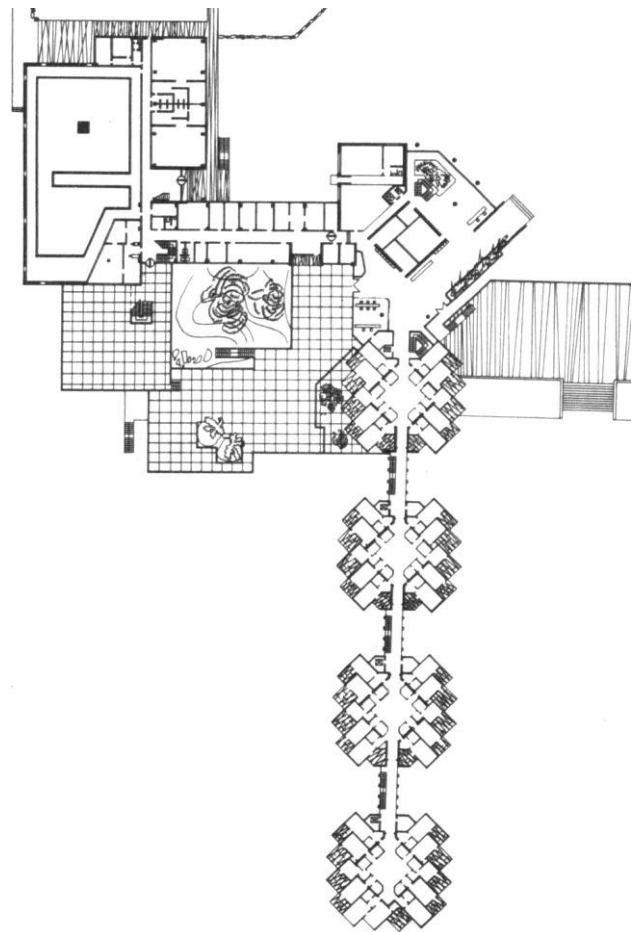


Рис.8. Санаторій «Зоря». Сімеїз
На 1000 місць. План

Зміна системи господарювання з появою приватного власника привела до потреби формування нового типу бальнеологічних закладів орієнтованих на максимальний продаж послуг. Такий тип бальнеологічних санаторних комплексів повинен мати можливість мобільної реорганізації, базуватись на виконанні всіх потреб і бажань споживача, на якості і різноманітності послуг. Це автоматично приводить до зменшення місткості бальнеологічних закладів, як один з напрямків індивідуального підходу до кожного окремого споживача.

Тенденція до збільшення просліджується в усіх еволюційних процесах життєдіяльності, тому слід очікувати цього процесу в проектуванні і типології бальнеологічних санаторних комплексів, тобто появи нового типу лікувально-оздоровчих закладів – мережі БСК. В закладах цих мереж буде пропонуватись комплекс послуг, що найбільш продається і відрізняється спільною торговою маркою з пізнавальними ознаками.

Це приведе до перегляду ставлення до типового проектування. На базі ідей типового проектування і характеристик торгової марки, виникнуть мережі БСК з спільними рисами впізнання і з використанням колориту, кліматичних особливостей, історичних і ландшафтних відмінностей кожної території проектування.

В результаті дослідження історичного досвіду проектування бальнеологічних – оздоровчих закладів були визначені тенденції розвитку цих закладів і перспективи їх еволюції в майбутньому.

Історична класифікація розвитку бальнеологічних – оздоровчих закладів

Історичний етап	Тип бальнеологічного закладу	Еволюційна назва
Антична Греція - Римська імперія	Терми	Оздоровчі палаци
V ст. – XVIII ст.	Не існувало закладів для масового відвідування. Приватні функціональні приміщення.	Приватні купальні
XVIII ст. – XX ст.	Будівлі фізичних методів лікування. Масові купальні	Лікувально-оздоровчі атракціони
1917р. – 1950р.	Бальнеологічні санаторії	Фабрики здоров'я
1950р. – 1970р.	Типові проекти бальнеологічних будівель різноманітних функцій	Індустріалізація фабрик здоров'я
1970р. – 1990р.	Бальнеологічні санаторні комплекси на 500 – 1500 чол. З розважально-спортивним ядром на групу БСК	Оздоровчі міста відпочинку
1990р. – 2010р.	БСК на середню кількість людей до 500 чол. з повним комплексом послуг за різним статком людей	Торгівельні комплекси здоров'я
2010р. -	Розвиток мережі бальнеологічних санаторних комплексів, що мають затребувану послугу - марку	Мережа БСК

Література

1. Капитальное строительство курортных учреждений. Г.Виноградов, Н.Колобанов, Л.Крючков, В.Семёнов. Издательство ВЦСПС ПРОФИЗДАТ – 1965г. - 478с.
2. Архитектура учреждений и комплексов отдыха. Сборник научных трудов под редакцией В.В. Гусева. ЦНИИЭП учебных зданий. Москва 1981г. – 99с.
3. Отдых и архитектура. Будущее и настоящее. Ю.Н. Лобанов. Ленинград. «Стройиздат» Ленинградское отделение 1982г. – 199с.
4. Архитектура Крыма. С.К. Килессо. Киев «Будівельник» 1983г. – 94с.
5. Архитектура. Работы проектных и научных институтов Москвы 1979 – 1983г.г. Москва. Стройиздат 1987г. – 338с.
6. Архитектура комплексов отдыха. Под редакцией А.Т. Полянского. Государственный комитет по архитектуре и градостроительству при Госстрое СССР. Москва. Стройиздат 1988г. – 240с.

Аннотация

В статье рассмотрены исторические этапы развития бальнеологических учреждений, начиная с античных времён до новейшего времени. Приведены примеры планировочных схем бальнеологических - оздоровительных зданий разных времён. Предложена историческая классификация развития бальнеологических оздоровительных комплексов.

Ключевые слова: Бальнеологические учреждения, водолечебницы, грязелечебницы.

Annotation

The article deals with the historical stages of balneological institutions ranging from antiquity to the twentieth century. It gives the examples of planning schemes of recreation and balneological facilities of different times and proposes their historical classification.

Keywords: balneological facilities, hydropathic establishments, therapeutic mud baths.