

УДК 727.7:069

Нгуен Дак Дат
студ. 6 к. архіт. фак. КНУБА

С. Б. Зиміна

кандидат архітектури доцент каф. основ архітектури і АП КНУБА

ЭКОМУЗЕЙ В ОБЩЕЙ КЛАССИФИКАЦИИ МУЗЕЕВ

Анотація: в статті наводиться класифікація музеїв за різними ознаками, виявлено місце екомuzeю, як типу, розглянута архітектура існуючого екомuzeю в Ханой, В'єтнам.

Ключові слова: музей, класифікація, екомuzeй, архітектура.

Музей — учреждение, занимающееся собиранием, изучением, хранением и экспонированием предметов - памятников естественной истории, материальной и духовной культуры, а также просветительской и популяризаторской деятельностью. В Греции музеи были святилищами, или храмами муз, воздвигавшимися в честь искусств и наук, что в те времена было неразделимо.

Сначала это понятие обозначало коллекцию предметов (экспонатов) по искусству и науке, затем, с XVIII века, оно включает в себя также здание, где располагаются экспонаты. С XIX века присоединилась научно-исследовательская работа, проводимая в музеях. А с шестидесятых годов XX века началась педагогическая деятельность музеев (специальные проекты для детей, подростков и взрослых).

Классификация музеев — это их группировка по признакам, существенным для организации и развития музейной сети и для осуществления музейной деятельности. Современное музееведение знает несколько систем классификации музеев: **по масштабам деятельности** (музеи центральные, региональные, местные); **по форме собственности** (государственные, ведомственные, общественные, частные); по административно-территориальному признаку (республиканские, краевые, областные, городские, районные и т.п.). **По профилю (исторические:** общеисторические музеи (широкого профиля); археологические музеи; этнографические музеи; военно-исторические музеи; музеи политической истории; музеи истории религии; историко-бытовые музеи, воссоздающие или сохраняющие картину быта различных слоев населения, при этом в отличие от этнографических музеев они документируют не этнические, а социально-психологические особенности быта, которые наиболее ярко проявляются в интерьерах жилищ; монографические музеи, посвященные конкретному лицу, событию,

учреждению, коллективу; прочие исторические музеи; **художественные:** изобразительного искусства (национального и зарубежного); музеи декоративно-прикладного искусства; музеи народного искусства; монографические; прочие художественные музеи; естественно-научные: палеонтологические, антропологические, биологические (широкого профиля), ботанические, зоологические, минералогические, геологические, географические и прочие музеи). **По типу деятельности** (исследовательские, учебные, просветительские). (Рис. 1)

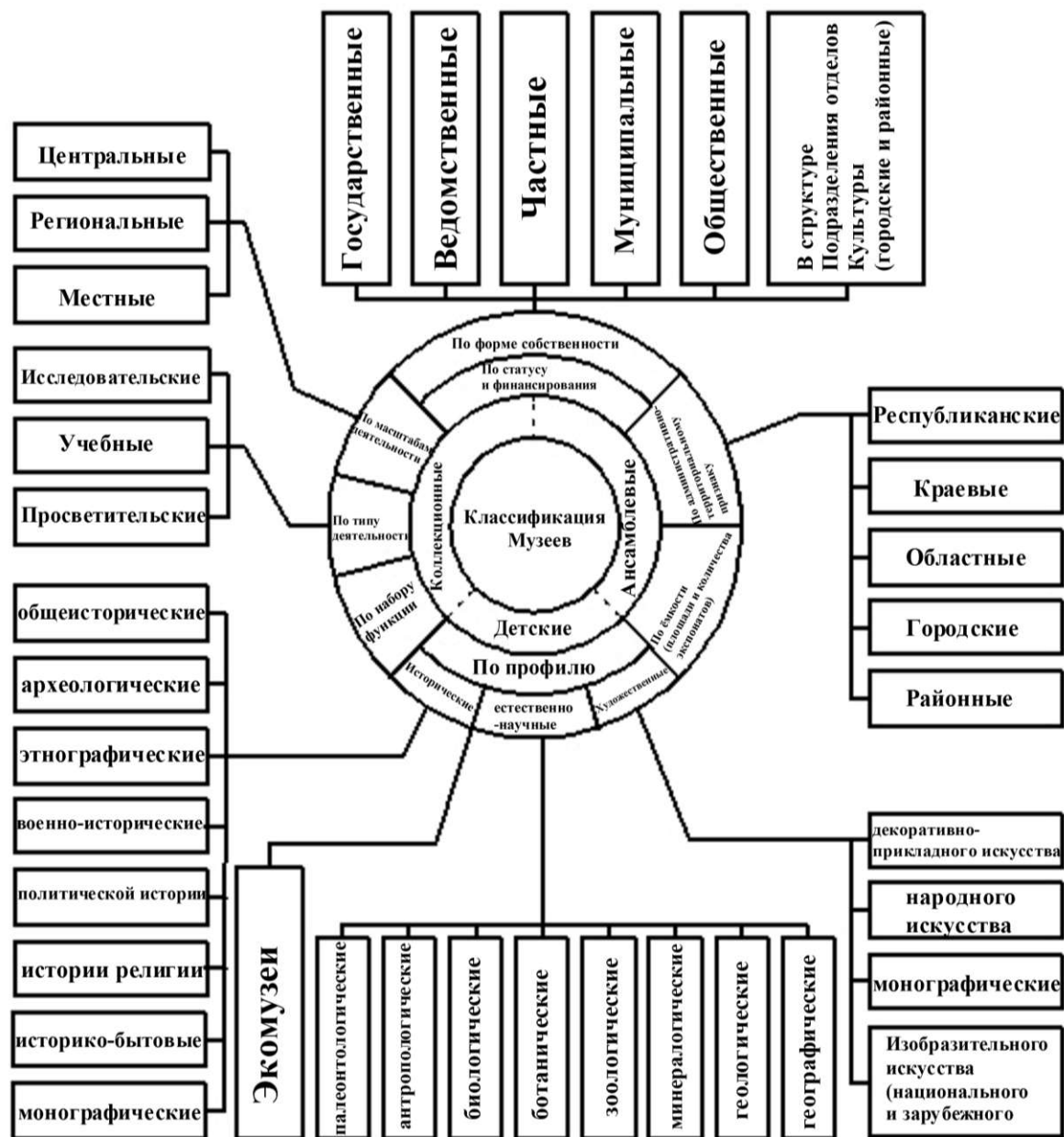


Рис. 1. Классификация музеев по различным признакам

Экомузей посвящен человеку, его природному и культурному окружению. Одно из его самых существенных условий заключается в том, что он создается, поддерживается и используется совместно жителями района и местными органами власти. Формы такого участия могут быть самыми различными. Местные жители передают музею представляющие интерес и ценность предметы, сообщают сотрудникам информацию о них, участвуют в их реставрации и создании экспозиции, помогают вести исследовательскую и популяризаторскую работу.

В составе экомузея могут находиться коллекции традиционного типа, то есть государственные фонды, подлежащие обычному контролю и хранению. Но все-таки основное достояние экомузея — это орудия труда и предметы обихода, вещи повседневные и серийные. Некоторые из них после изучения и инвентаризации вновь возвращаются владельцам и попадают в свое обычное окружение. Ведь деятельность экомузея состоит не только в музеефикации объектов, но и в сохранении умений, навыков, технического мастерства.

Формы деятельности экомузея могут быть самыми различными. Являясь центром исследований и обмена знаниями, он проводит семинары и коллоквиумы, открывает временные и постоянные выставки, проводит экскурсии, открывает филиалы для жителей близлежащих кварталов или селений, публикует монографии и работы краеведов. Как правило, экомузей выходит за рамки чисто познавательной деятельности. В итоге работа экомузея не только развивает интерес жителей к своему району и культуре, но и обеспечивает их участие в планировании своего будущего.

На основе опыта, накопленного экомузеями, музеями общин и другими новыми типами музеев, основанными на широком участии населения в их работе, возникло и стало развиваться направление, получившее название «новая музеология». Сторонники и участники определяют его как нечто большее, нежели просто движение, призванное содействовать постоянным поискам нового в музейном деле. Оно выступает за радикальный пересмотр целей музеологии и ее социализацию, изменение психологии и взглядов музейных работников.

Объединившиеся в группу специалисты собрались в 1984 г. в Квебеке на Первый международный семинар «Экомузей и новая музеология», где была выработана единая позиция по общим вопросам и принята декларация о целях и основных принципах нового движения.

Авторы Квебекской декларации, выступая за поворот музеологии к социальным и политическим проблемам, считают, что «в современном мире, который стремится использовать для своего развития все средства, музеи должны выйти за пределы традиционных задач и функций: идентификации,

консервации и просвещения — и перейти к осуществлению более широких программ, которые позволят им активнее участвовать в жизни общества и полнее интегрироваться в окружающую среду».

Декларация подтвердила первостепенное значение социальной миссии музея по сравнению с его традиционными функциями. Во второй половине XX в. активные поиски путей обновления и демократизации традиционного музея способствовали его качественной трансформации. Появились новые, более доступные для восприятия способы подачи музейного материала, разрабатывались инновационные программы культурно-образовательной деятельности, стало уделяться внимание особым категориям посетителей — людям с ограниченными возможностями и детям, работа с которыми требует специальных профессиональных навыков. Возникли новые типы музейных учреждений, вызванные к жизни, наряду с прочими факторами, усложнением понятия «культурное наследие», распространением его на те области и исторические периоды, по отношению к которым оно раньше не употреблялось. Одновременно осуществлялась и конкретная деятельность, направленная на более глубокую интеграцию музея в современный социум. Экомuzeи основываются на местном природном и культурном наследии, и являются способом его сохранения, культивирования и экспонирования.

1. Экомuzeи базируются на аутентичных элементах наследия, для его переработки и оживления.

2. Экомuzeи создаются и управляются «снизу» (например, местной/региональной организацией или учреждением).

3. Экомuzeи пропагандируют технологии и транспортные средства, благоприятные для окружающей среды.

4. Экомuzeи интегрируют все ключевые элементы: информационный центр с документацией, места и объекты, расположенные на территории региона, «живые» мастер-классы и показы, сеть маршрутов и троп, события на маршруте – в объединенный турпродукт.

5. Экомuzeи помогают появлению и укреплению национального самосознания и активизации местных сообществ.

6. Экомuzeи создаются и развиваются на партнерской основе местного уровня.

Основные элементы экомuzeя.

1. **Информационный центр с документацией**, ответственный за координацию, развитие, продвижение, создание турпродукта, а также проведение научно-исследовательской, издательской, документальной и информационной деятельности.

2. **Список достопримечательностей (экспонатов), расположенных на территории**, или коллекция объектов и мест, которые говорят о характере и уникальности региона, т.е. составляют сущность экомuzeя. К этой группе относятся, в том числе, костелы, замки, помещичьи усадьбы, часовни, характерные застройки, ареалы расположения местных видов флоры и фауны, места для обзора, геологические особенности и т.д., в зависимости от того, чем может похвастаться данный регион.

3. **Мастер-классы и демонстрационные показы**, составляющие „живую” презентацию наследия, во время которых народные умельцы и ремесленники демонстрируют творческий и производственный процесс.

4. **Сеть обозначенных маршрутов и троп**, обеспечивающих удобную связь между объектами. Экомuzeи пропагандируют немоторизированные средства передвижения, в связи с чем приоритет оказывается пешим тропам, велосипедным дорожкам, конным и водным маршрутам, и т.д.

5. **Циклические и разовые праздники**, организовываемые для повышения привлекательности и привлечения внимания к предложению экомuzeя, а также с целью ознакомления посетителей с местными обычаями и традициями.

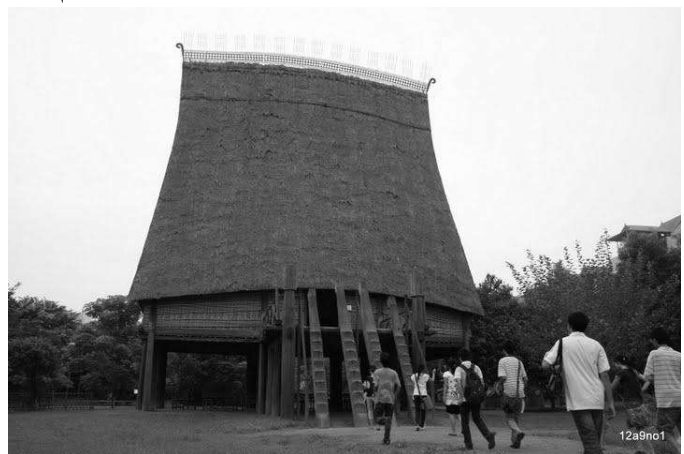
Одним из таких экомuzeев во Вьетнаме есть Народно-исторический музей в Ханое. (Рис.2). Он является музеем Народов Вьетнама, имеет этнографическую, историческую и природоведческую экспозиции, курируется Академией науки и народности. Количество посетителей музея растет с каждым годом: в 1998 году музей посетило 37000, а в 2009 году - 400000 человек. Музей хранит в себе историю и культуру 54 племен народа Вьетнама в сумме 15000 экспонатов, 42000 фильмов и фотографий. Все экспонаты подразделены на разные группы и категории, демонстрирующие всю историю развития страны, культуру и традиции народов и племен Вьетнама.

Медный барабан Донг Шон (VII век до н. э.) – это название одного из национальных символов эпохи Донг Шон древних народов Вьетнама.(Рис. 2). В основном, такие барабаны использовались для церемоний при проведении больших мероприятий, потому их габариты столь грандиозны (диаметр барабана 90 см, высота 70 см, а вес 100кг.) Барабан имеет богатое декоративное украшение, а симметричная форма подчеркивает стройность общей композиции. В центре солнце - символ жизни и плодородия, вокруг него вращается все живое. Декоративная лента большой окружности выложена узором, в ней раскрываются периоды развития народа Вьетнама, перечисляются ремесла племен, разновидности животных и растений. Символика круга и цилиндра использована в архитектурных формах Народно-исторического музея в Ханое.



*Рис. 2 Внешний вид входной части в музей и медный барабан Донг Шон.
(Авторы проекта - народный архитектор Ха Дык Линг и французский архитектором Véronique Dollfus.)*

Комплекс музея разделен на три части: первая – собственно здание музея, вторая - открытый парк с народными экспонатами на природе (включает в себе 10 разных архитектурных сооружений принадлежащих различным этнографическим группам), третья часть - Юго-Восточная Азиатская зона экспонатов, начавшая демонстрацию с 2008 года. Кроме перечисленного есть административная зона, включающая научный центр, библиотеку, складские помещения и зону реставрации экспозиции.



А.

Б.

Рис.3. Экспозиция этнографической части музея под открытым небом.

На рис. 3 А представлен дом Едейцев семьи торговцев племени Буон Ма Туот города Дак Лак. Дом имеет общую длину 42 метра, однако, изначально он не был таким длинным, но когда дети стали подрастать и образовывать свою

семью, они продолжали жить с родителями и площадь дома увеличивалась за счет его длины. Особенностью племени являлось то, что не мужчина приводит жену в семью, а наоборот, вследствие этого дом становился длиннее у того, в чьей семье было больше дочерей. Также можно заметить, что у дома только один вход но 2 лестницы: мужская - слева, - женская - справа.

На рис. 3Б изображен дом «Nha San», что в переводе означает «воздушный пол». Особенность данного дома состоит в том, что он построен в джунглях и стоит на деревянных столбах для того, что бы хозяева могли внизу держать свой домашний скот (свиней, коров, иногда слонов и собак). Ярко выраженная крыша говорит о статусе хозяина дома – чем выше крыша, тем выше его статус в племени (самая высокая у старейшины, вождя). Для того чтоб подняться в дом, надо вскарабкаться почти по вертикальной лестнице (их всего 4, для каждого члена семьи и гостей).

Народно-исторический музей в Ханое хранит в себе историю и культуру 54 племен народа Вьетнама и насчитывает в сумме 15000 экспонатов, 42000 фильмов и фотографий, 2190 пленок, 273 кассет диктофона репортажей, музыки 373 документальных фильмов и 25 дисков. Все экспонаты подразделены на разные группы и категории. Демонстрирующие всю историю развития страны, традиции народов и культуры племен.

Література

1. Р.Р.Кликс. Художественное проектирование экспозиций: Монография – М.: Высш. Школа, 1978 г.
2. Ревякин В.И. Художественные музеи, Справочное пособие. - М.: Стройиздат, 1974 г.
3. Ревякин В.И. Новые музеи.- М: ЦНТИ. 1973
4. Ревякин В.И. Рекомендации по проектированию музеев. - М.: Стройиздат, 1987 г.
5. Юренева Т. Ю. Музееведение. М., 2003. Шифр 70 Ю691 Глава Музей как социокультурный институт.
6. www.vme.org.vn

Аннотация

В статье дана классификация музеев по различным признакам, выявлено место экомuzeя, як типа, рассмотрена архитектура существующего экомuzeя в Ханое, Вьетнам.

Ключевые слова: музей, классификация, экомuzeй, архитектура.

Annotation

Article has classification of museums by various signs. The place is found in classification for new type of a museum – ecomuseum. One of such museums is in Hanoi, in Vietnam.

Keywords: A museum, classification, ecomuseum, architecture.