

УДК 7.05

О. С. Пушня
аспірантка КНУКіМ

МЕТОДИКА КОМПОЗИЦІЙНО-КОЛОРИСТИЧНОГО МОДЕЛЮВАННЯ ІНТЕР'ЄРНОГО ПРОСТОРУ

Анотація: в статті розкривається актуальність питання про створення гармонійного, функціонально зорієнтованого колористичного простору інтер'єра, виявлено і класифіковано закономірності відтворення колірних природних палітр в інтер'єрі, а також запропонована методика композиційно-колористичного моделювання інтер'єру, яка полягає у свідомому використанні природних колірних співвідношень, за допомогою їх обробки і перенесення, засобами інформаційних технологій.

Ключові слова: інтер'єр, природне середовище, колористичне моделювання, гармонізація.

Актуальним аспектом сьогодення є відтворення цілісного, гармонійного, функціонально зорієнтованого колористичного простору інтер'єра. Це вимагає нових рішень і підходів. Питання кольоровідтворення в штучному середовищі бентежить найпровідніші голови останніх століть. Численні праці присвячені цій проблемі. В області дослідження кольору маємо велику кількість інформації, теорій і методів. На сучасному етапі розвитку людства виникає багато нових можливостей, а з ними – велика кількість відкритих не вирішених питань. [1-5]

Швидкий прогрес електроніки і розвиток комп'ютерних технологій докорінно змінюють уявлення про засоби впровадження кольору в штучному середовищі, а також дають можливість створювати нові методи і підходи до впровадження кольору в предметно-просторове оточення.

Також не в перше ставиться питання про цілеспрямоване використання колірної палітри природного середовища. [3-15]

Отже такий підхід вже існує, і давно. Але вище згадане, кольоровідтворення в штучному середовищі має інтуїтивний, емпіричний, характер. Застосування природних кольорових співвідношень повинне ставати більш системним, методологічним. [2-8]

Постановка задачі.

Зважаючи на це, авторкою ставиться комплексна задача – розробити методику застосування кольору в штучному середовищі (в інтер'єрі), на основі

дослідження і порівняльного аналізу ролі кольору в природному середовищі та впливу кольору на оцінку естетичних якостей штучного середовища, а також за допомогою сучасних цифрових засобів.

Особистий вклад авторки.

Для вирішення цієї задачі було досліджено процес історичного формування колористичного аспекту середотворення:

- Тісний зв'язок колористичного простору природного та штучного середовищ.
- Константність процесів кольоровідтворення на протязі історичного розвитку.
- Еволюційні зміни в створенні колірною штучного простору.
- Обумовленість процесів кольоровідтворення в штучному архітектурному середовищі.

В результаті чого була доведена:

- Необхідність свідомого застосування колористичних принципів природного середовища при відтворенні колористичного простору штучного архітектурного середовища.
- Необхідність спрощення процесу перенесення колористики природного середовища в штучне середовище.
- Необхідність розробки формалізованої моделі перенесення.
- Необхідність створення технічних засобів для перенесення колірних поєднань природного середовища в штучне архітектурне середовище.

В процесі дослідження було виявлено і класифіковано закономірності відтворення колірних природних палітр в інтер'єрі.

Колористико-композиційне вирішення інтер'єру було класифіковано за ознаками відповідності колористиці природного середовища. Ця відповідність може бути: повною, н'юансною, неповною, частковою, такою що доповнює, контрастною, або такою, що є протилежною.

На малюнку 1. схематично відображена така класифікація за відповідністю між інтер'єром та природним середовищем.

Визначивши, яка саме відповідність потрібна для відтворення кольорового простору інтер'єру, потрібно перейти до проектування цього простору використовуючи запропоновану методику композиційно-колористичного моделювання.

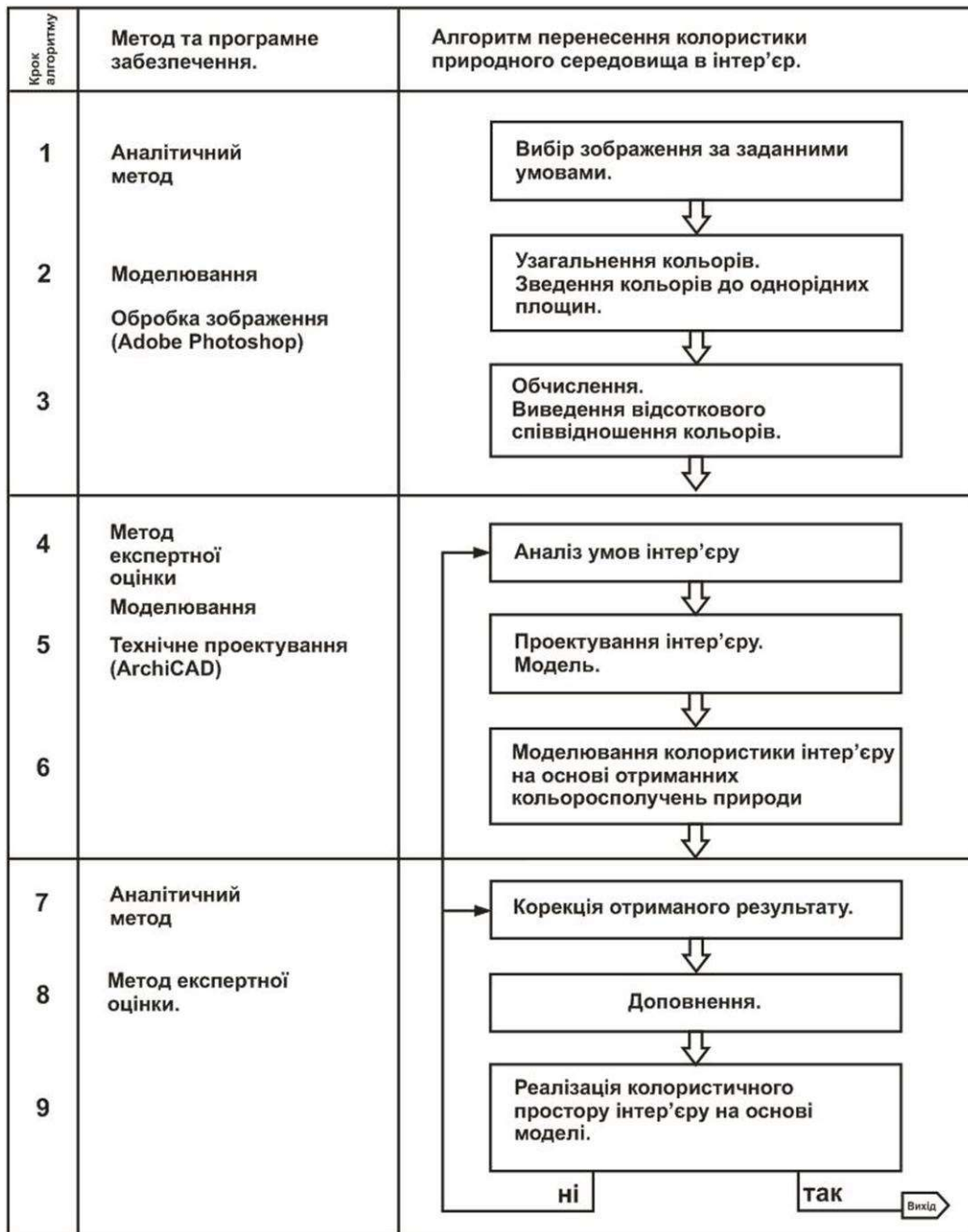
Для полегшення процесу проектування розроблено алгоритм перенесення колористики природного середовища в інтер'єр, який включає в себе дану методику. (Малюнок 2).

Висновки.

Отже, авторкою запропонована методика композиційно-колеристичного моделювання інтер'єру, яка полягає у свідомому використанні природних колірних співвідношень, за допомогою їх обробки і перенесення, засобами інформаційних технологій. Кінцевим результатом, після застосування методики, є формування гармонійного, комфортного, і такого що відповідає всім вимогам людини, простору інтер'єра.

Штучне середовище.	Природне середовище.
Інтер'єр.	Відтворення колористики природного середовища.
Відповідність.	Природа ↔ Інтер'єр.
Повна.	Природа = Інтер'єр.
Нюанс.	Природа ~ Інтер'єр.
Неповна.	Природа ~ Інтер'єр.
Часткова.	Природа < Інтер'єр.
Доповнення.	Природа → Інтер'єр.
Контраст.	Природа ↔ Інтер'єр.
Протиставлення.	Природа ≠ Інтер'єр.

Малюнок 1.



Малюнок 2.

Алгоритм перенесення колористики природного середовища в інтер'єр.

Література:

1. Кашенко А.В., Михайленко В.Е. «Природа – геометрия – архитектура.» Будивельник – К.:1988 – 176 с.
2. Лаврик Г. И. «Настоящее и будущее архитектурной науки». «Сучасні проблеми архітектури та містобудування». Вип.1 КДТУБА – К.: 1997 – 25 с.
3. Степанов Н.Н. «Цвет в интерьере» Вища школа. – К.: 1985 – 96с.
4. Эйвис М., Эйвис Дж. «Интерьер: выбираем цветовой дизайн» Ниола-Пресс. – М.: 1997 – 187с

АННОТАЦІЯ

В статті розкривається актуальність питання про створення гармонічного, колористичного простору інтер'єра, класифіковані закономірності виробництва кольорових палітр природи в інтер'єрі, а також запропонована методика моделювання інтер'єра, яка заключається в свідомому використанні природних кольорових співвідношень.

Ключеві слова: інтер'єр, природна середовище, колористичне моделювання, гармонізація.

ABSTRACT

A question opens up in the article, about the use of color of nature, at planning of interior, and the for this purpose developed method of transference of color is offered. This method was developed in order to make the color of the interior a more harmonious.

Keywords: interior, natural environment, colour model, harmonization.

УДК 728.1/477.85''192/199''; X.45

Н. О. Хілько

*асистент кафедри будівництва та архітектури,
Чернівецький національний університет ім. Ю.Федьковича*

**АРХІТЕКТУРНО-МІСТОБУДІВНА СПАДЩИНА ЧЕРНІВЦІВ
АВСТРІЙСЬКОГО ТА РУМУНСЬКОГО ПЕРІОДУ
(ДРУГА ПОЛОВИНА ХІХ – 30-ті РОКИ ХХ СТ.)**

Анотація: у статті розглядається вплив стильової різноманітності європейських держав, естетичних концепцій та будівельних технологій на розвиток архітектури м. Чернівці в австрійський та румунський періоди у другій половині ХІХ – 1930-тих роках ХХ ст.

Ключові слова: архітектурно-містобудівна спадщина, стилістика, регіональні особливості, конструктивізм, ар-нуво, неорумунський стиль.

Постановка проблеми. Актуальність статті обумовлена дослідженням ролі регіонів в культурній спадщині України, їх інтеграції в загальний Європейський культурний простір зі збереженням своєї неповторної ідентичності.

Серед різних аспектів проблеми архітектурно-містобудівної спадщини Чернівців австрійського та румунського періоду (друга половина ХІХ – 1930-і