

Аннотация

В статье представлены этапы формирования архитектуры ипподрома, и рассмотрена архитектура сооружений, которые предшествовали возникновению современного ипподрома. Раскрываются исторические особенности архитектуры ипподрома, характерные для каждого этапа. Также приводятся приложили современных ипподромов.

Ключевые слова: ипподром, конный спорт, трибуны, скаковые дорожки, конный манеж.

Annotation

In the article the presented stages of forming of architecture of hippodrome, and considered architecture of building which was preceded to the origin of modern hippodrome. The historical features of architecture of hippodrome, characteristic for every stage, open up. Also led attached modern hippodromes.

Keywords: racecourse, equestrian sport, tribunes, race paths, horses manage.

УДК 727:551.577.51(477.75)

В. Г. Подольский

аспирант кафедры Градостроительства Национальной академии природоохранного и курортного строительства

**ХАРАКТЕРИСТИКА УСЛОВИЙ РАЗМЕЩЕНИЯ УЧЕБНО-ВОСПИТАТЕЛЬНЫХ КОМПЛЕКСОВ
(ДЕТСКИЙ САД - НАЧАЛЬНАЯ ШКОЛА) НА СЛОЖНОМ РЕЛЬЕФЕ
ЮЖНОГО БЕРЕГА КРЫМА**

Аннотация: в статье дается краткая характеристика условий размещения УВК «детский сад - начальная школа» на сложном рельефе ЮБК.

Ключевые слова: учебно-воспитательный комплекс, детский сад, начальная школа, рельеф.

Постановка проблемы. Становление Украины как цивилизованной европейской державы невозможно без развития образования, которое является решающим фактором модернизации экономики, подготовки кадрового потенциала страны.

Чрезвычайно важным является решение проблемы доступности качественного образования для жителей Автономной Республики Крым.

К сожалению, в Украине на сегодня мало исследований и не выявлены особенности проектирования школьных зданий и, особенно, учебно-

воспитательных комплексов (детский сад-начальная школа) в различных условиях, а также фактически отсутствуют учебные пособия и методические рекомендации по данной проблеме в Крыму.

Актуальность исследования проблемы заключается в сложном размещении учебно-воспитательных комплексов в условиях рельефа местности и повышенной сейсмике Южного берега Крыма.

Новизна исследования заключается в том, что необходимо разработать научно обоснованные рекомендации для архитектурно-планировочной организации учебно-воспитательных комплексов (детский сад-начальная школа) в условиях сложного рельефа Южного берега Крыма, которые в настоящее время отсутствуют.

Анализ предыдущих исследований и публикаций. Формированию новых типов школ посвящено исследование В.И. Ежова, в котором рассмотрено архитектурно-планировочная и пространственная организация укрупненных школ и школьных комплексов. Исследования по проектированию учебно-воспитательных заведений с учетом современных технологий обучения проведены Л.Н. Ковальским. Система и типы учебных заведений большого города исследованы В.В. Смирновым. Методологические основы оптимизации сети школьных зданий разработаны С.К. Саркисовым. В диссертации О.С. Слепцова разработаны рекомендации по формированию школьных зданий в сложных инженерно-геологических условиях.

Однако, в настоящее время не разработаны рекомендации по архитектурно-планировочной организации учебно-воспитательных комплексов на сложном рельефе Южного берега Крыма.

Цель данного исследования провести анализ условий размещения учебно-воспитательных комплексов «детский сад - начальная школа» на сложном рельефе Южного берега Крыма. Автором рассматриваются природно-климатические условия Южного берега Крыма, а также организационно-педагогические, производственные и другие факторы, влияющие на размещение учебно-воспитательных комплексов.

Основная часть. Возникновение комплексов «детский сад - начальная школа» было продиктовано самой жизнью. Они появлялись стихийно под влиянием социально-экономических процессов и открывались, в основном, на базе малокомплектных школ. Вначале открытие УВК рассматривалось как единичное временное явление. Однако за 1992-1995 годы количество школ-комплексов резко возросло, наметилась тенденция к открытию учреждений данного типа не только в малых селах, но и на центральных усадьбах хозяйств и даже в городе. В результате появился новый общеобразовательные учреждения - комплекс «детский сад - начальная школа».

Унікальність, неповторимість кожного конкретного учебно-воспитательного комплекса «детский сад - начальная школа» определяется характеристиками внешних (природно-географических, общественных, производственных, культурных) и внутренних (организационно-педагогических) условий его функционирования, что приводит к появлению таких комплексов. Их разнообразие позволяет учитывать интересы детей в получении образования, полнее использовать образующиеся условия для развития каждого ребенка.

Особенностью комплекса является его малокомплектность: как правило, в данном учреждении небольшое количество школьных классов и дошкольных групп, характерная черта которых - малая наполняемость и разновозрастной состав.

Удаленность комплексов от культурных центров, небольшое количество и малая наполняемость дошкольных групп, школьных классов, немногочисленный педагогический состав с одной стороны, имеет свои преимущества: близость педагогических взаимоотношений, коллектив в таком учреждении становится единым объединением, где возможно сотрудничество детей и педагогов, взаимодействие и взаимообучение; но с другой - в условиях небольшого педагогического и разновозрастного коллектива детей появляются свои специфические трудности в организации педагогического процесса (учебной и внеучебной деятельности детей).

Вместе с тем сохраняется и обостряется ряд трудностей и проблем, связанных с особенностями функционирования комплексов.

Анализ практической деятельности данных учреждений позволяет сделать вывод о том, что они остро нуждаются в научно обоснованных рекомендациях, прежде всего, по вопросам организации педагогического процесса.

В рамках обозначенной проблемы изучаются в основном отдельные аспекты образовательного процесса в УВК, а не условия его становления, эффективного функционирования и развития: воспитание детей как в сельском комплексе "Детский сад-школа" так и в условиях больших городов и мегаполисов.

Область Южного берега Крыма охватывает часть горного Крыма, расположенную между яйлинскими, обрывистыми склонами Главной гряды и Черным морем. С юго-запада на северо-восток эта неширокая полоса простирается на 140 км. Площадь Южного берега — 873 кв. км (около 9% территории горного Крыма).



Рис. 1. Геологическая карта Южного берега Крыма

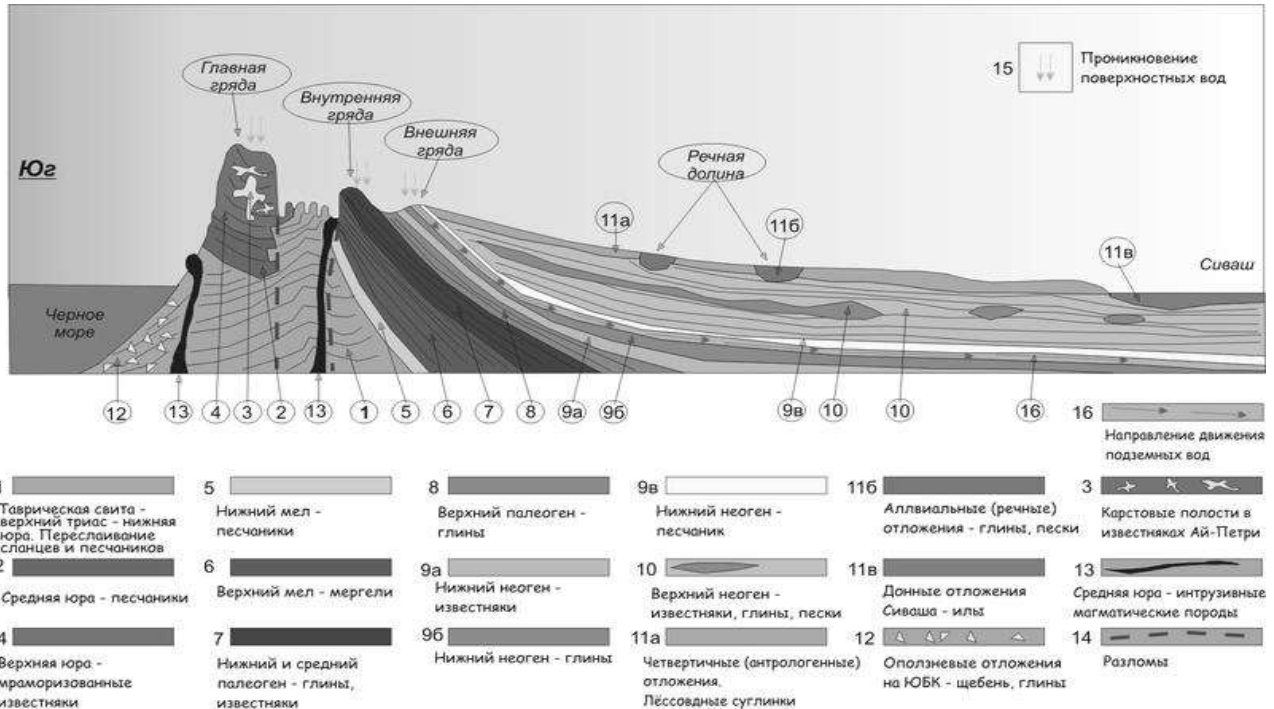


Рис. 2. Геологический разрез Южного берега Крыма

Южный берег Крыма сложен главным образом твердыми водонепроницаемыми глинистыми сланцами (с прослойками песчаников) верхнего триаса — нижней юры и отчасти среднеюрскими сланцами и верхнеюрскими известняками. Некоторое участие в строении Южного берега принимают и магматические породы (диориты, диабазы, порфириды и другие). Коренные породы прикрываются довольно мощным плащом рыхлых делювиальных отложений. Все это обусловило интенсивное развитие водноэрозионных процессов, возникновение оползней, образование яйлинских отторженцев, формирование многочисленных и глубоких оврагов, балок, речных долин и обширных естественных амфитеатров, а в восточной части — мелкогорного рельефа.

В рельефе южнобережья заметную роль играют смещенные по глинисто-сланцевому склону в сторону моря глыбы известняков и песчаников, образующие небольшие хребты и скалы, а также каменные россыпи-хаосы. Толчком к таким смещениям иногда служили землетрясения. Рельефу Южного берега Крыма придают своеобразие также вулканические формы.

Вулканические породы образуют мыски и отдельные горы. Они особенно характерны для района между Гурзуфом и Алуштой.

Сложную мозаику рельефа южнобережья дополняют почти повсеместно наблюдающиеся древние и современные оползни. В результате их образуются сложные формы оползневого рельефа: оползневые террасы, бугры, котловины.

Положение на крайнем юге Крымского полуострова, наличие горной цепи, ограждающей Южный берег с севера от вторжения холодных воздушных масс, определило средиземноморско-субтропические черты климата этой области. Климат здесь - самый теплый на полуострове. Зима почти бесснежная, очень мягкая. Средняя температура самого холодного месяца (в разных местах это январь или февраль) колеблется от +1 до +4,8°. Лето солнечное, сухое и жаркое: средняя температура июля — от +20 до +24,6°. Жара смягчается бризами. Безморозный период продолжается 6 — 8,5 месяцев.

Для Южного берега Крыма характерна большая сумма положительных среднесуточных температур воздуха за период выше 10°. Солнечное сияние продолжается в течение года 2000—2555 часов.

Годовое количество осадков невелико: 300—500 мм (выше по склонам оно местами достигает 700 мм). На летний период приходится около четверти этой суммы, и выпадают они в это время преимущественно в виде ливней. При этом осадков выпадает больше в западной части побережья. Такой характер осадков вызывает нередко бурные паводки на коротких, но имеющих

большой уклон реках, особенно в восточной части Южного берега, возникают селевые потоки.

Территория ЮБК заселена крайне неравномерно. При средней плотности населения 81,8 чел. на кв. км на территории курортных южнобережных горсоветов он поднимается до 100 чел. на кв. км. Для Крымского полуострова характерна специфическая структура расселения. Ее основу составляют несколько базовых элементов. Во-первых, это два крупных центра Симферополь и Севастополь и, во-вторых, две "курортные" групповые формы расселения - Южнобережная и Сакско-Евпаторийская. Сравнительно равномерная и достаточно протяженная однородная сеть расселения наблюдается в степной части полуострова. В двух центрах расселения Крыма и тяготеющих к ним населенных пунктах в общей сложности проживает около трети всего населения Крыма. В пределах Южнобережной лентообразной группы горсоветов концентрируется в общей сложности почти более 17% всего населения республики, или почти 15% всего населения полуострова, включая Севастополь.

Существующая воспитательная система комплекса состоит из двух подсистем (дошкольной и школьной), которые функционируют как самостоятельные по своим программам, плану, режиму. Поэтому наблюдается крайне слабая связь детского сада и школы.

Разновозрастной состав класса (группы) создает трудности в организации педагогического процесса, педагог вынужден заниматься одновременно с детьми нескольких возрастных категорий.

Функционирующие комплексы недооценивают, а следовательно, не используют имеющиеся позитивные условия в организации педагогического процесса, что затрудняет их развитие.

Исходя из того, что разрешить вышеназванные проблемы можно, если создать и реализовать качественно новую модель условия организации педагогического процесса в комплексе, предполагающую работу учреждения по общему плану и режиму в условиях единого разновозрастного детского и педагогического коллективов. Для доказательства данного предположения был проведен формирующий эксперимент.

Учебно-воспитательный комплекс «детский сад - начальная школа» рассмотрен как целостная, динамическая и открытая система, объединяющая педагогические процессы детского сада и начальной школы.

Каждый комплекс - учреждение уникальное, особенности которого определяются характеристиками условий организации педагогического процесса, присущих только ему. Были выделены наиболее распространенные виды комплекса, в основу их классификации положена характеристика

следующих условий (структура и особенности детского коллектива, характер взаимодействия педагогов, режим работы и система планирования, специфика предметной среды).

В основу оценки эффективности условий организации педагогического процесса положены следующие критерии: а) преобладание детского сада и начальной школы; б) наличие единой программы воспитания и обучения детей дошкольного и младшего школьного возраста, обеспечивающей непрерывность педагогического процесса, направленного на развитие личности ребенка; в) формирование общей системы планирования, обеспечивающей разнообразную, содержательную деятельность педагогов и детей дошкольного и младшего школьного возраста; г) педагогический коллектив, использующий единые подходы к организации педагогического процесса.

Состояние морально-психологического климата:

- а) преобладающее эмоциональное настроение в коллективе;
- б) уровень адаптации первоклассников к школьному обучению.

Исходя из этих материалов можно сделать вывод, что УВК «детский сад - начальная школа» являются новым поколением в образовательной системе.

Размещение их на территории Крыма необходимо.

Выводы:

1. Учебно-воспитательный комплекс – «детский сад – начальная школа» на базе малокомплектных школ возникли под влиянием социально-экономических процессов. В 1922-1995 годы их количество резко возросло и это способствовало открытию учреждений данного типа не только в селах, но и в больших городах.

2. Доступность качественного образования для жителей Автономной Республики Крым стало острой проблемой. К сожалению на сегодня мало исследований по проектированию комплексов «детский сад - начальная школа» в различных условиях.

3. Функционирование таких учебных заведений происходит в специфических климатических условиях и определяется производственными, организационно-педагогическими и другими факторами. Анализ этих факторов и внедрение их в жизнь позволяет учитывать интересы детей в получении образования.

4. Южный берег Крыма отличается значительным уклоном своей поверхности к югу, в сторону моря. Из-за сложного рельефа и повышенной сейсмической активности размещение УВК «детский сад - начальная школа» вызывает определенные трудности.

5. Социально-демографические особенности территории ЮБК так же вызывают определенные трудности: неравномерное заселение, малая наполняемость школ, большие расстояния до учебных заведений.

6. Воспитательная система комплекса представлена двумя подсистемами (дошкольной и школьной). Это объединяет педагогические процессы детского сада и начальной школы как целостную, открытую и динамическую систему.

Литература

1. Особенности педагогического процесса в малокомплектной школе: Из опыта работы / Под ред. П. Т. Фролова. - М., 1991.
2. Организация воспитательной работы в учреждения «школа – детский сад». В 2-х част./ Сост. Н. Ф. Тарловская, Л. В. Прокубовская. – М., 1986-1987.
3. Учебно-воспитательный комплекс - модель новой школы / Сост. Анишина Л.К. - Чебоксары, 1997.
4. Учебно-воспитательный комплекс «Детский сад - школа»: Сб. документов и материалов / Ред. Г. А. Ткачева. - М., 1995.
5. Матвеева Таисия Алексеевна. Организационно-педагогические основы развития учебно-воспитательного комплекса «Детский сад-школа»; в условиях села: Дис. ... канд. пед. наук : 13.00.01: Москва, 2000 208 с. РГБ ОД, 61:01-13/876-7
6. Тимошенко Людмила Васильевна. Условия организации педагогического процесса в комплексе "Школа-детский сад" : диссертация ... кандидата педагогических наук : 13.00.01 Омск, 1997 202 с. : 61 98-13/23-0
7. ДБН В.2.2.3-97 Будинки та споруди навчальних закладів. – Взамен СНиП 2.08.02-89 и ДБН 365-92; Введ. 01.01.98. – Киев: Держкоммістобудування України, 1997. – 51 с.

Анотація

В статті дається коротка характеристика умов розміщення УВК «дитячий сад - початкова школа» на складному рельєфі ЮБК.

Ключові слова: учбово-виховний комплекс, дитячий сад, початкова школа, рельєф.

Annotation

Brief characteristic of different features of conditions to educational complex “kinder garten – primary school” to be located on specific relief of Southern Crimea shore.

Keywords: educational complex, nursery school, primary school, relief.