

УДК 721.012.6, 711.168

Н. Ю. Меженна,*доцент КНУБА***С. Б. Зиміна,***доцент КНУБА, канд. арх.*

БУДИНКИ-НОВАЦІЇ В АРХІТЕКТУРІ ІСТОРИЧНОЇ ВУЛИЦІ

Анотація: наводиться класифікація будинків-новацій в історичній архітектурі різночасового ансамблю за їх об'ємно-просторовою структурою. Розглядається фасадна частина будинку, яка візуально сприймається у фронтальній забудові історичної вулиці.

Ключові слова: об'ємно-просторові фасади, будинки-новації, фронтальна забудова

Будинки-новації, знані архітектурні витвори останніх років, виконані в новій стилістиці (будемо поки що називати її так, тому що, чим ближче до нас період створення об'єкту, тим складніше надати їм стилістичну оцінку), самодостатні. Вони стоять досить окремо в тканині міст, претендуючи на окремий візуальний акцент. Часто виникають суперечки, чи вписуються вони в оточуюче середовище, чи не виглядають монстрами на тлі різночасових, але більш спокійних за своєю структурою. Можливо, колись вони стануть символами мість, в яких побудовані, як Ейфелева башта та скляна призма у Луврі стали символами Парижу. Але майже всі проекти відомих сучасних архітекторів, ті, які ми можемо побачити в журналах, архітектурних альбомах, книжках, на спеціалізованих сайтах – майже всі вони стоять окремо, самодостатні. Вони навіть не намагаються вписуватись в історичне середовище міст, побудовані на контрасті, претендуючи відразу на акцентні позиції. Стають своєрідними домінантами, перетягуючи на себе зорові координати, що призведе в подальшому до того, що амбіції нащадків винудять їх робити об'єкти ще більше яскраві та нетипові.

Тепер розглянемо ці тенденції що до нових будинків в історичному середовищі міст. Майже всі європейські міста є різночасовими, в них гармонійно (а іноді і не дуже гармонійно) поєднуються будинки різних епох та стилів. Архітектор повинен сприймати це як даність, намагатися не зіпсувати ансамбль, що склався історично.

Але нонсенс полягає в тому, що вписування в середовище іде всупереч психології творця, бо кожен архітектор намагається створити об'єкт свого часу, на базі сучасних надбань та технологій. І часто це виглядає досить гармонійно, хоча, іноді і незвично для пересічного українця. Але, спостерігаючи сучасні

архітектурні тенденції, можна сказати, що світова архітектура, навіть в історичних центрах міст, впускає досить своєрідні і новітні рішення, які повністю відповідають тенденціям часу.

Можна класифікувати будинки-новації в історичній архітектурі різночасового ансамблю за їх об'ємно-просторовою структурою. В наданій класифікації розглядається частина будинку, яка зорозво спостерігається в структурі вулиці, площі, різночасового ансамблю, що склався історично, але на став сталим музейним експонатом, а продовжує жити у часі та просторі.

КЛАСИФІКАЦІЯ БУДИНКІВ-НОВАЦІЙ В АРХІТЕКТУРІ ІСТОРИЧНОЇ ВУЛИЦІ

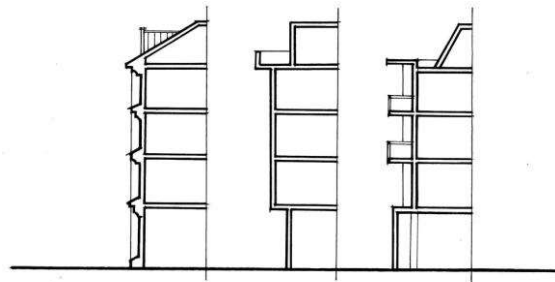
НАЗВА ТИПУ НОВОЇ ВСТАВКИ У ФРОНТАЛЬНІЙ ЗАБУДОВІ	ГРАФІЧНЕ ЗОБРАЖЕННЯ
	ПРИКЛАД
<p style="writing-mode: vertical-rl; transform: rotate(180deg);">ПЛОЩИННА</p> <p>Фасад площинний, майже не розчленований, або членування дрібні, одноманітні, виглядає як рівна, одноманітна площина</p>	 <p>The 'Графічне зображення' (Graphic representation) section contains three architectural elevation drawings of building facades. The first shows a simple rectangular facade with horizontal window bands. The second shows a similar facade with a slightly projecting top section. The third shows a facade with a prominent, angled, cantilevered upper section. Below these drawings, the 'Приклад' (Example) section features six photographs of real-world buildings. The top row includes a modern building with a curved facade, a multi-story building with a flat facade and dormer windows, and a building with a flat facade and a prominent cantilevered upper section. The bottom row shows a building with a flat facade and decorative window surrounds, a building with a flat facade and arched ground-floor openings, and a modern building with a flat facade and a glass-enclosed upper section.</p>

Площинна Фасад площинний, майже не розчленований, або членування дрібні, одноманітні, виглядає як рівна, одноманітна площина. Або навпаки, членування настільки великі, що майже не сприймаються оком, особливо з близьких відстаней, на нешироких вулицях. Такий фасад теж виглядає як одноманітна площина. Іноді може мати ряд віконних отворів без обрамлень, які не беруть на себе акцентної уваги. Отвори попадають або не попадають в ряд вікон сусідніх будинків, але не створюють ритмічних членувань фасаду. Традиційні карнизи і пілястри на фасадах такого типу відсутні, або виглядають тільки як обрамлення, завершення композиції. Прикмета часу – великі нерозчленовані площини єдиного матеріалу (скло, бетон, пластик та ін.). Будинок використовується швидше як фоновий, байдужий до акцентних сусідніх будівель, підкреслює значимість яскравої історичної забудови.

Бажано використовувати цей прийом на історичних вулицях з насиченою багатоелементною забудовою, де не потрібно створювати нових акцентних споруд, а, навпаки, зорозво «заховати» нову будівлю. Добре виглядають там, де сусідні будинки є пам'ятками архітектури, історії або просто мають дуже активну, насичену пластику, пишній декор фасадів. Такі нові площинні будинки виглядають іноді штучно, але мають переваги в тому, що дозволяють спостерігачу зорозво відпочивати, виконують функцію паузи у театральній дії історичного вуличного середовища.

ФРОНТАЛЬНО-ПЛОЩИННА

Незначна пластика (від декоративного горель'єфа до архітектурних елементів, найбільш глибокі з яких $\frac{3}{4}$ колони)





Фронтально-площинна Незначна пластика (від декоративного горель'єфа до архітектурних елементів, найбільш глибокі з яких $\frac{3}{4}$ колони). Цілісне сприйняття пластики фронтально-площинної композиції будинку залежить від того, наскільки виявлені її характерні членування, від використаних матеріалів та їх характеристик.

Елементи площини фасаду повинні вирізнятися за глибиною елементів та стають у прямій залежності від ширини вулиці та швидкості сприйняття. Загальні образотворюючі елементи відповідають залежності: чим ширше вулиця - тим швидше рух – тим глибші елементи, що формують фасад. Знакова система, символи притаманності тому або іншому часовому періоду, виражені в вертикально-горизонтальній системі, мають певні характеристики і тенденції.

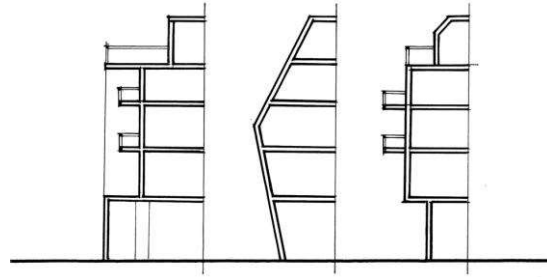
Щодо історичних будинків, то їх вертикально-горизонтальне членування складне. Знакова система відзначається багатокодовістю і різноманітністю знаків, але її можна узагальнити до простих геометричних форм. Тут наявні тенденції горизонтального розвитку (карнизи, пояски та інші елементи, які тягнуться вздовж фасаду), що перериваються вертикальним ритмом пілястрів, еркерів та ін. Але можна казати про загальні горизонтальні тенденції розвитку, тому що вони мають більший розмір і масу в порівнянні з вертикальними. Як правило, горизонтальні членування проходять суцільно, перериваючи вертикальні, а не навпаки.

Сучасні будинки мають загальні тенденції вертикального розвитку та доміняти вертикальних площинно-просторових структур. Горизонтальні членування фасадних площин наявні, але менш яскраво виражені, тому можемо говорити про вертикальні тенденції розвитку. У випадку горизонтального положення будинку розташування горизонтальних членувань наявніше, але вертикальні ритми виражені також чітко, що теж дозволяє казати про вертикальні тенденції розвитку.

Фронтально-площинна композиція виглядає активно-пластично на нешироких вулицях, часто копіює історичні стилі або використовує традиційне членування.

ФРОНТАЛЬНО-ПРОСТОРОВА

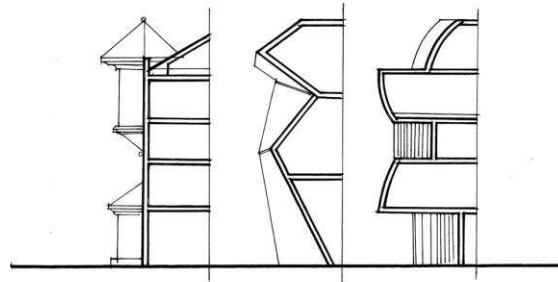
Має просторові елементи: ризаліти, портики, навіси, що виступають за основну лінію фасаду. Або пластика всієї фасадної площини має деякі об'ємні характеристики



Фронтально-просторова Має просторові елементи: ризаліти, портики, навіси, балкони, тераси та інші архітектурні елементи, що виступають за основну лінію фасаду. Або пластика всієї фасадної площини має деякі об'ємні характеристики. При чому, ця пластика фасадної площини може бути як традиційною, так і виконаною в концепціях сучасної архітектури, ламаючи традиційну вертикально-горизонтальну структуру фасаду. Елементи можуть бути як геометричної, так і пластичної форми. Будинки, фасади яких створені за цим принципом, можуть бути як в стилістиці, близькій до історичної, так і в зовсім сучасній концепції, в залежності від матеріалів та загальної тенденції членування та напрямку просторової пластики.

ПРОСТОРОВО-ОБ'ЄМНА

Просторово-об'ємні елементи переважають над фронтальністю. Може бути площинною, але не вертикальною, фасад не є суцільною вертикальною площиною, а ламається в кількох площинах, перетинається під різними кутами.



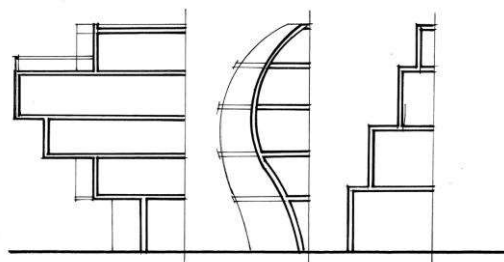
Просторово-об'ємна. Просторово-об'ємні елементи переважають над фронтальністю. Або композиційно площина фасаду може бути площинною, але не вертикальною, фасад не є суцільною вертикальною площиною, а ламається в кількох площинах, перетинається під різними кутами. Фасадна частина нового будинку за таких умов не може бути розташована за «червоною» лінією забудови, вона співпадає з сусідніми будинками лише частково, іноді умовно, тому що площини фасаду виступають та западають відносно одна одної досить відчутно, створюючи геометричний або пластичний об'єм.

Такі будинки завжди відрізняються досить сучасним виглядом, бо сама структура фасаду не є копіюванням історичної семантики, не має традиційних членувань, або вони набувають зовсім нового вигляду, стають «ігровими», перетворюються в декораторські прийоми та цитатні рішення.

Об'єми таких будинків характеризуються помітними формальними нейтральностями, виростають із можливостей матеріалу, новітніх технологій, технологічних ефективностей. Можна стверджувати, що новітні будинки є системою взаємовідносин з промисловістю, єдності з творцями, виробниками та устаткувальниками фасадних систем та конструкцій в цілому.

ОБ'ЄМНА НЕ У ФРОНТАЛЬНІЙ ПЛОЩИНІ

Виступаючим або западаючим об'ємом порушує умови фронтальності, але не повністю знаходиться в лінії забудови.



Об'ємна не у фронтальній площині. Виступаючим або западаючим об'ємом порушує умови фронтальності, але не повністю знаходиться в лінії забудови. Знаходиться в ряду історичної забудови лише умовно, іноді підхвачуючи деякі традиційні членування, а частіше виглядає зовсім акцентно, не відповідаючи ні горизонтально-вертикальним членуванням сусідніх історичних будинків, ні фронтальній площині сусідніх фасадів. Слід відмітити, що такі будинки можуть мати динамічну пластику, об'ємом як видаючись із загальної площини вулиці, так і заходячи в глибину, западаючи у різних площинах за загальну площину сусідніх фасадів. Такі будинки завжди привертають до себе зорову увагу, виглядають нетрадиційно, відображають почерк авторів і часу. Переломи площин фасаду можуть мати як геометричні, так і пластичні тенденції, але завжди розташовані яскраво, перетинаючись, складаючи між собою візуально складні комбінації.

З точки зору естетичного сприйняття забудови вулиці в цілому, такий варіант є найбільш провокаційним, акцентним. Він порушує традиційну історичну структуру вулиці, бере на себе зорову увагу. Але спроможний і, навіть, рекомендований на еклектичних вулицях, де є будинки різних періодів,

достатньо ідентичні для своїх часових відрізків. На вулицях міст Європи, які не є одночасовим ансамблем, можна спостерігати такі новітні втручання, які стають прикметами теперішнього часу.

Будівництво в історичних, охранных зонах, вимагає досить серйозної адаптації до ділянки з одного боку і ясній відмінності між новими та існуючими будинками з іншої, так як будь які зміни в історичному середовищі були б достатньо відчутні для зовнішнього вигляду міста.

Як доводить світовий досвід, використання «підробок» не покращує ситуацію, тому єдино правильним рішенням стає акуратне вторгнення в середовище сучасними формами, намагаючись максимально зберегти баланс між «старим» і «новим». Різноманітність не виключає гармонію. Бажано бачити нові будинки такими, в яких би прослідковувався характер сучасних архітектурних тенденцій.

Ряд фасадів будинків, які звернуті до вулиці, організує фронтально-просторову композицію вулиці. Роль пластики фасадів нових будинків набуває вирішального значення при вирішенні питань гармонізації нових забудов в історичних зонах. Найбільш характерні співвідношення елементів визначеного історичного середовища виступають його суттєвими ознаками. Перенесені на новий об'єкт та грамотно трансформовані, вони стають знаком цього історичного середовища. Створення спільностей в пластичності по ряду ознак нового об'єкту і його архітектурного оточення виступає умовою формування єдиного візуального образу, умовою об'єднаності елементів. Розглянуті вище елементи деталізації фасадів впливають на асоціативність людського мислення та сприйняття тому, що є сталими метафорами. Знакову систему символів, що їх висловлюють, належить враховувати під час проектування нових будинків в історичних зонах міст.

Аннотация

Приводится классификация зданий-новаций в исторической архитектуре разновременного ансамбля по их объемно-пространственной структуре. Рассматривается фасадная часть здания, которая визуально воспринимается в фронтальной застройке исторической улицы.

Ключевые слова: Объемно-пространственные фасады, дома-новации, фронтальная застройка.

Summary

The study deals with the classification of innovative buildings located in a stratified historical setting according to their spatial and volume structure, analyzing the main facade of the buildings as part of the historical street elevation.

Key words: three-dimensional elevations, innovative buildings, street elevations.