

УДК 72.012.185 : 725.753 (477.83/.86) “18/19”

О. В. Мер'є

к. арх., ст. викл. кафедри „ДОО” ІАРХ
Національний університет „Львівська політехніка”

АРХІТЕКТУРА ДЕРЕВ'ЯНИХ КУПАЛЕНЬ СХІДНОЇ ГАЛИЧИНИ XIX – ПОЧАТКУ XX СТ.

Анотація: представлено дослідження архітектури дерев'яних купалень Східної Галичини XIX – початку XX ст. (на прикладі Львова та курорту Янів), у якій здомінував „швейцарський стиль”.

Ключові слова: купальня (споруда на воді чи біля води, пристосована для переодягання і купання [2, с. 473]), проект, архітектурне вирішення.

Постановка проблеми. Останнім часом дедалі частіше підіймаються питання про екоархітектуру, екотуризм, ековідпочинок тощо. Освоюються нові території для організації здорового відпочинку. Проте, великому загалу людей не відомі поняття „дерев'яна купальня”, мало хто знає про існування таких будівель на теренах Галичини. Адже, архітектура дерев'яних купалень Східної Галичини XIX – початку XX ст. залишилася поза увагою українських та закордонних дослідників, тому досі в історії архітектури України відсутні ці факти.

Аналіз останніх досліджень і публікацій. З-поміж українських науковців про історію купалень писали львівські дослідники, зокрема, давнього Львова – Введенський О. [9], Гранкін П. [4; 5]. Принагідно згадує досліджувані об'єкти у путівнику по пам'ятках Галичини польський дослідник Збігнев Гаузер [11]. Цінною інформацією є іконографії [1; 3; 7; 12; 13; 22], літографії [8]; листівки [15], архівні матеріали [21; 22].

Постановка завдання. Введення в науковий обіг фактологічних та аналітичних матеріалів про архітектуру дерев'яних купалень Східної Галичини XIX – початку XX ст.

Виклад основного матеріалу дослідження.

У XIX – на початку XX ст. у відпочинкових місцевостях Східної Галичини з метою комфортного відпочинку заможних людей при природних та штучних ставках створювали платні купальні. Не варто плутати ці будівлі із лазнями. Адже останні будували в місцях відсутності купалень, і були двох типів: перший зводили з метою гігієни (так звані бані), другий – з лікувальною метою, в бальнеологічних курортах з ваннами із мінеральними водами. Досліджувані об'єкти були дерев'яними. Диференціація приміщень таких будівель здійснювалась за принципом – для чоло віків, – для жінок.

ЛЬВІВ. На початку ХІХ ст. для підвищення рентабельності штучних ставів м. Львова (адже розведення риб поступово занепадає, а вирубування лісів, осушення болот та мочарів – призводить до їх обміління та зменшення поверхні, а відповідно – до зменшення прибутків від них), йдучи назустріч прагненням заможної публіки до комфортного відпочинку, частина власників ставів перетворює їх на платні купальні – заклади з відповідною інфраструктурою: роздягальнями, ресторанами, обслугою, навіть з культурними програмами [4, с. 261].

Перші відомі купальні були у будинку №10 на сучасному проспекті Шевченка у м. Львові, в якому від 1812 року функціонувала лазня та купальня Св. Анни, при чому використовували цілющу, багату на вміст заліза, воду існуючого тут природного джерела. В радянські часи тут теж була лазня, а з 1997 р. – Гранд-клуб „Софія” [20].

Ще один з перших подібного роду закладів виник на Залізній Воді. Біля купалень була корчма, а у 1819-1824 рр. відбувалися літні вистави німецького театру Ф. Краттера. Однак, поступово ставок перетворюється на калюжу каламутної води, хоча й надалі зветься „Купальним закладом”. Тільки у 1932–1933 рр. на місці цього ставу коштом міста споруджено басейн (зараз „Динамо”, вул. В. Стуса, 6) [4, с. 261].

У 1844 р. власниця палацу на вулиці Пекарській 50 відкрила купальню на ставі у палацовому парку. Публіка охоче відвідувала цей заклад, на свята та в неділю тут грав військовий оркестр. Для жінок існували купальні на сусідньому Вороблячому ставі у саду монастиря сакраменток; басейн у саду Зооветеринарної академії – тільки жалюгідний залишок цієї водойми, яка простягалася майже до нинішнього педучилища. Однак, випадки отруєння риб милом у цьому ставі, були причиною заборони доступу до нього світським особам, а купальню було перенесено у 1846 р. на став Шумана (на місці буд. № 67–91 по вул. К. Левицького). Тут була [4, с. 261] роздягальня з 20 кабінками, а інструктор навчав відвідувачок плаванню. Зимою ж цей став перетворювався на каток Лижварського товариства [4, с. 262].

Так тривало до 1870 р., коли каток Товариства було перенесено на Паненський став (на місці будинків № 9а–23 по вул. Вітовського). Згодом каток на ньому став одним з найпопулярніших місць зимового відпочинку львів'ян. Він був обладнаний теплою роздягальнею з буфетом та електричним освітленням; музичний супровід забезпечував військовий оркестр [4, с. 262].

У 1910 р. Лижварське товариство переносить свій каток на Пелчинський став у підніжжі Познанської гори. Він простягався від вулиці Болгарської, де донині збереглися залишки його греблі, майже до початку Гвардійської. Цей став існував ще у ХVІ ст. (як, зрештою, і Паненський) на вул. Пелчинській

(сучасна вул. Дмитра Вітовського, первісна – Пливальні), названу на честь тодішньої власниці Єфросинії Пелки, від якої став теж отримав свою назву. Купальні були збудовані у 1821 р. арх. Вільгельмом Шмідтом за планами генерала кавалерії, заступника головнокомандувача збройними силами Галичини графа Йогана-Карла Фреснеля 1820 р. у „швейцарському” стилі (рис. 1–а-в). Тут функціонувала військова школа плавання, в якій, окрім вояків, навчалися і цивільні особи. На аерофотозйомці м. Львова Едмунда Лібанського 1910 р. наявна ще будівля купальні з 1821 р. У 1915 р. російські військові спустили воду з Пелчинського ставу, відтоді він припинив існування. Остаточо Пелчинський став ліквідовано у 1921 р. [4, с. 262], його було засипано та випрямлено вулицю Пелчинську (Вітовського), яка досі огинала став. Пізніше на місці давньої військової купальні було влаштовано сквер парку культури (тепер ім. Б. Хмельницького).

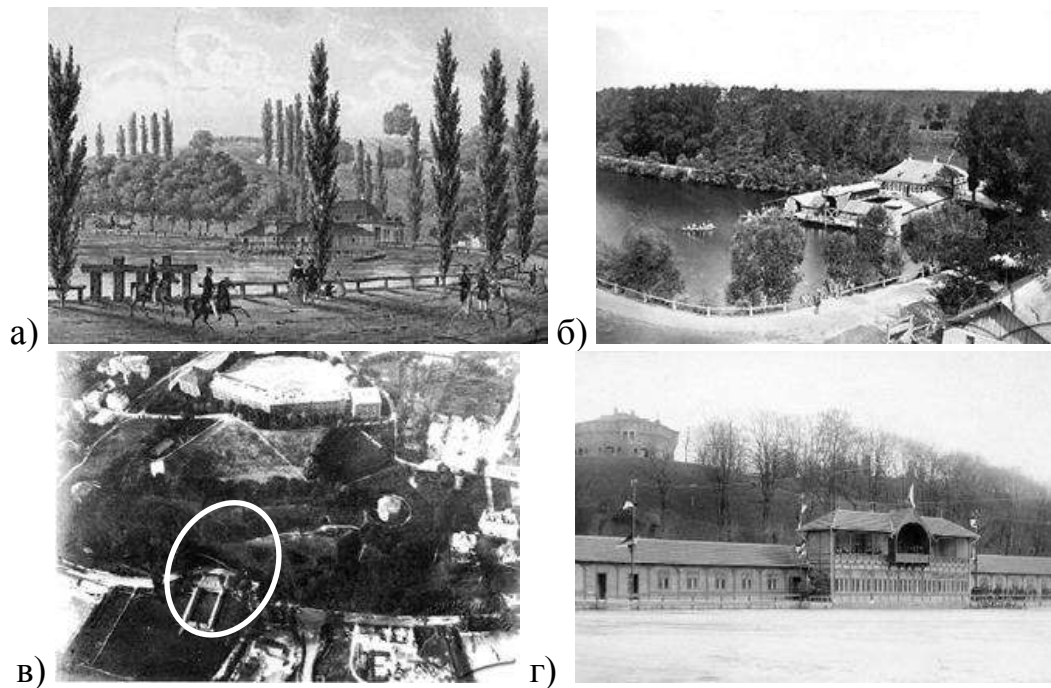


Рис. 1. Пелчинський став у Львові: а) літографія 1837 р. [9]; б) 1863 р. [7]; в) аерофотозйомка цитаделі, фото Едмунда Лібанського 1910 р. [1]; г) фото 1908 р. [3].

Пізніші „Купальні на Пелчинському ставі” [3], зафіксовані на іконографіях з 1895–1905 рр. та 1908 р. (рис. 1–г), мали цілком інше розпланувальне та об’ємно-просторове вирішення. Опис згідно іконографії, на якій представлено фасад із виглядом на став: об’єкт дерев’яний (стовпно-рамової конструкції (проте, на плані кін. ХІХ ст. будівля зазначена як мурована)); галерейного типу (сформований стовпами, з’єднаними півкруглими арками, із прямокутними дверними та віконними прорізами), накритий дво- або чотирисхили дахом. Із

двоповерховим об'ємом перед центральною віссю головного фасаду, до якого примикали поручні, що відгороджували прогулянковий терен перед галереями від ставу. Бічні фасади виступаючого об'єму були сформовані трьома стовпами, головний – десятьма; перший поверх був із зааскленою верандою, другий – з трьома лоджіями, середня з яких виступала, опираючись на кронштейни; поле фронтона було з півкруглим арковим викроєм, над фронтоном двосхилий дах. Купальні зведені в „швейцарському стилі”.

Паненський став свою назву дістав від власниць – ордену домініканок. До них належав і став Полтава при Вулецькій дорозі. Після ліквідації монастиря він декілька разів змінював власників. Один з них, Г. Бачинський, збудував там купальню. Після цього власником ставу був письменник Зигмунт Качковський. Він відпродав став Й. Альснеру, власнику Європейського готелю. Останній збудував там нові роздягальні, кегельбан та організував омнібусне сполучення у літній сезон між своїми готелями та купальнями. Пізніше власником закладу стала Маріонова, за часів якої купальні дістали назву „Світязь” [4, с. 262].

Неподалік ставу Маріонової був ще один, – „Морське Око”. Однак, він не становив поважної конкуренції для „Світязя” так само, як і дешеві купальні на ставі Собка (у районі сучасних вулиць Романицького та Кастелівка). Не відзначалися високим класом і інші купальні, що виникли наприкінці XIX–XX ст.: став Кляйна на Погулянці або Димета на Замарстинові. Винятком стала купальня „Зелене око”; стави у цьому місці (вул. Кримська) існують і досі [4, с. 262].

Купальні були також на вул. Клепарівській, біля військової стрільниці (тепер стадіон СКА).

У 1935–1938 рр. було виконано проект реконструкції критого плавального басейну на вул. Яблонівських у м. Львові [8]. Як зазначав львівський дослідник Павло Гранкін: *„Більшості зі згаданих ставів сьогодні не існує. Вони стали жертвою розширення міста, хоча ще автор першого плану розвитку Львова Ігнаці Дрекслер підкреслював важливість відкритих водоймищ для позбавленого великої ріки міста. Однак, львівський дух місця не дав забути про справи, які віками служили купальнями для мешканців міста”* [4, с. 262–263].

ЯНІВ. Розкішними курортними будівлями на теренах Східної Галичини були також дерев'яні купальні в містечку Янові (з 1945 року селище Івано-Франкове) [13; 14] (рис. 2), запроектовані львівським архітектором-будівничим чеського походження Каролем Боубліком (чеськ. Karel Boublik, 1868 Колінець – 01.V.1925 Львів). Проект був затверджений у квітні 1896 р. Їх будівництво, як і більшості курортних будівель Янова, фінансував один із трьох найбільших тогочасних банків Галичини та один з 6-и акціонерних банків Австро-Угорщини – Ц.-к. привілейований Галицький акціонерний іпотечний банк, заснований спілкою великих землевласників у Львові в січні 1867 р. Опис згідно

проекту [21] (рис. 3, 4): при вході, влаштованому на центральній осі тильного фасаду – зі сторони гостинця, запроєктовано касу. Загальні розміри плану – 18,70 x 4860 м. Загальна висота з флюгером – 11,70 м (без флюгера – 10,60 м). Об'єкт дерев'яний – каркасної конструкції, на підвалинах. Стовпи – 150x150мм. План був умовно поділений на дві частини: 1) для панянок (із входом праворуч каси); 2) для панів (із входом ліворуч каси), остання межувала із пристанню.

Частина для панянок „Г”-подібна в плані, загальним розміром – 20,80 x 16,15 м, складалась із 22-ох вбиралень, які освітлювались круглими віконцями із оздобою у вигляді решітки (діаметром 0,6 м), влаштованими над дверима, веранди (розмір плану якої – 5,20 x 3,05 м і басейну (розміром 13,10 x 6,50 м).

Частина для панів складалась із 11-ти вбиралень (h – 4,85 м), басейну (розміром 13,10 x 6,50 м). Обидва басейни були доступні двома парами сходів із сходової площадки, шириною 1м та довжиною 1,90 м, оформленою у вигляді ганку із багато декорованим фронтоном. Окрім цього, у частині для панів – на центральній осі головного фасаду, була відкрита двоярусна оглядова вежа, доступна чверть оборотними сходами, звінчана сигнатуркою з флюгером (рис. 4). Варто зазначити, що при реалізації проекту було видозмінено форму сигнатурки, замість маківки – влаштовано шпиль (рис. 2). Окрім плавання в басейні, із галерей передбачено доступ до ставу – по прямих дерев'яних сходах, запроєктованих симетрично відносно вежі – у двох частинах купалень. Дахи бічних фланкуючих частин були звінчані флагштоками. Таким чином, висота бічних частин сягала 8,15 м. У декорванні наявні „кружальця” – круглі елементи, які в українській народній орнаментиці називають також „гнізда”, „горіхи”.

Оригінальною була пристань для 7-ми човнів (рис. 2, 3) (загальний розмір – 17,10x7,0 м), каркасної конструкції, ззовні вертикально шальована, накрита двосхилим дахом, звінчаним флагштоком. У стіні головного фасаду – два овальні вікна у вигляді картушів. Варто зазначити, що при реалізації проекту, між ними було додано ще два круглі вікна – аналогічні, як в купальнях (рис. 2–в). Місце для запливу човнів – шириною 1,80 м і помостами між ними – по 0,70 м.

Об'єкт був багатодекорований дерев'яною різьбою, яку в кінці XIX ст. пропагували в Європі, видаючи каталоги із прикладами дерев'яного народного зодчества, типовими проектами чи яскравими прикладами проектів архітекторів тощо, наприклад, виданий в Німеччині тритомник Б. Лібольда [18]. Віднайдений автором проект засвідчує, що згідно вимог Інструкції з будівництва оздоровниць 1864 р., що передбачала зведення усіх курортних будівель Галичини у „швейцарському стилі”, купальні, як і ін. будівлі курорту Янів, були зведені у цьому стилі.

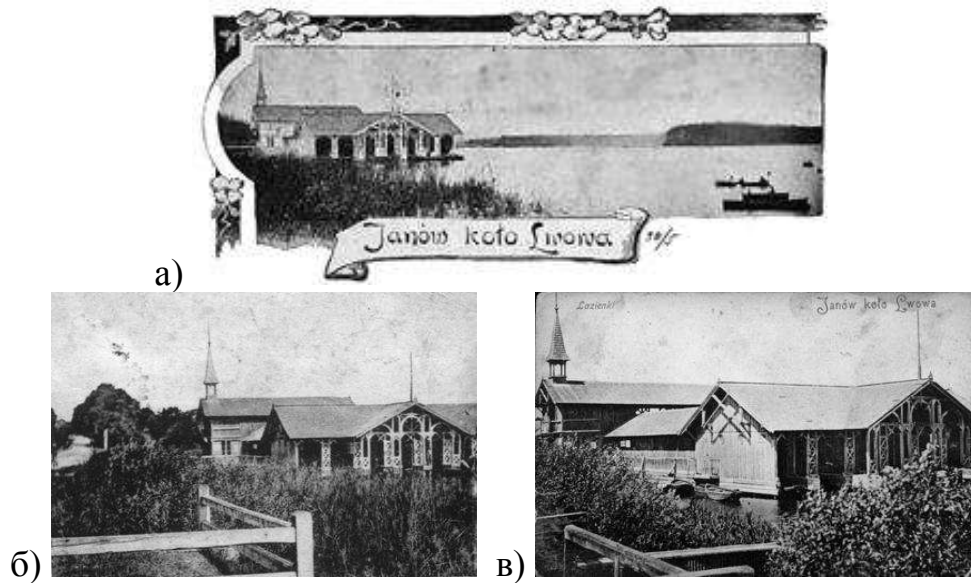


Рис. 2. Дерев'яні купальні в Янові. Поштівки. За: а) [15]; б) [23]; в) [14].

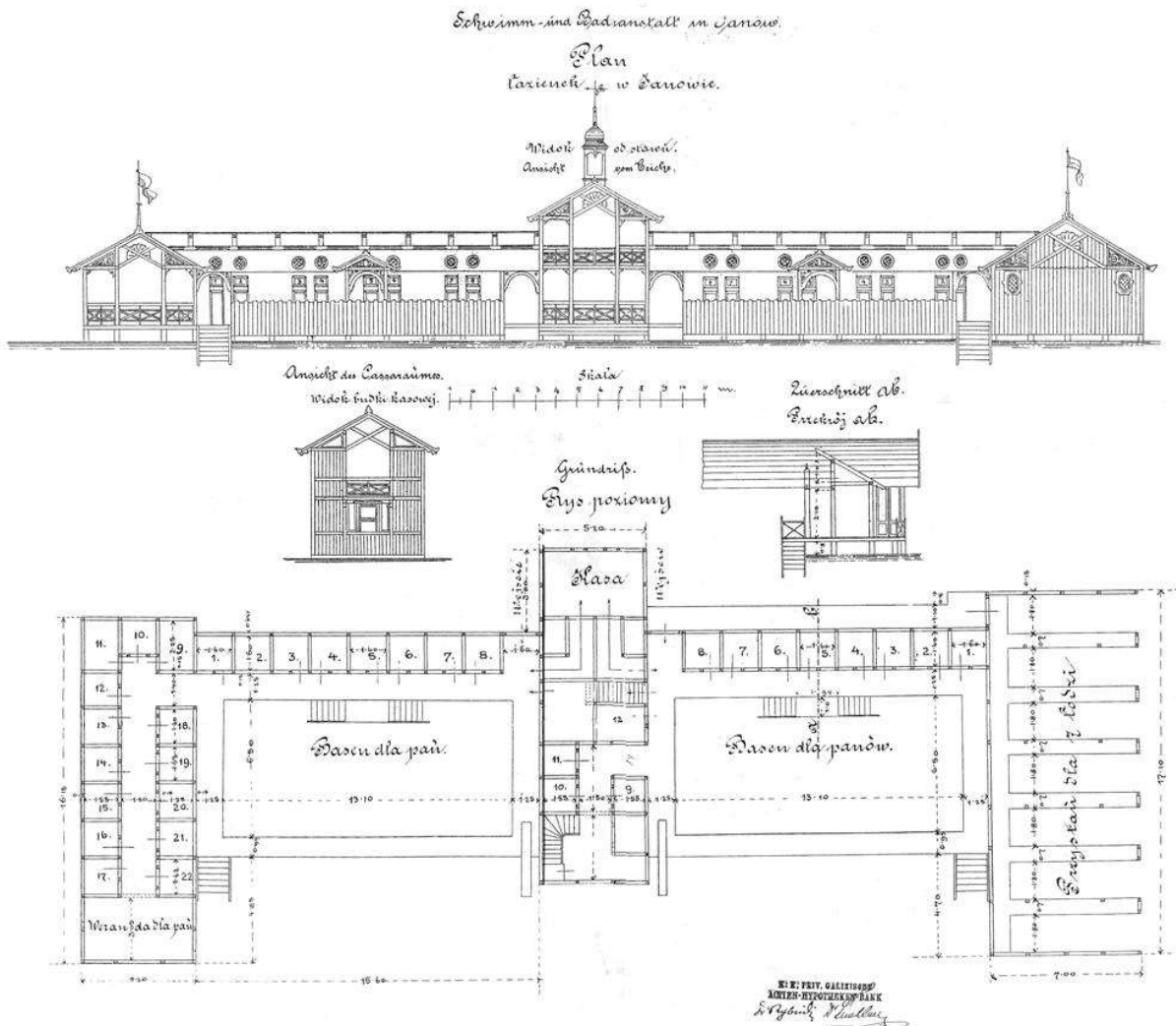


Рис. 3. Проект дерев'яних купалень в Янові 1896 р., арх. К. Боблік [21, арк. 2–3, 21].

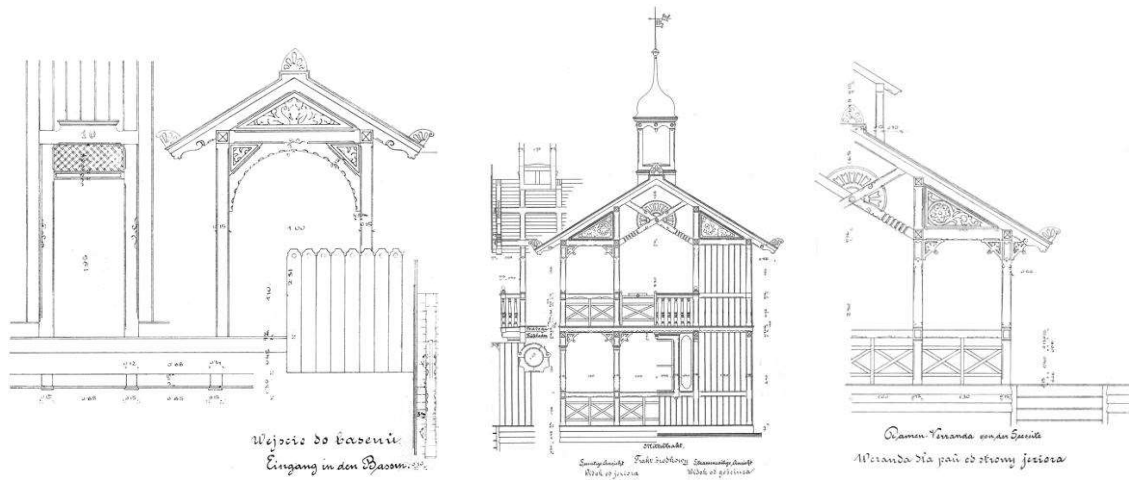


Рис. 4. Фрагменти та деталі дерев'яних купалень в Янові. Креслення 1896 р., арх. К. Боблік [22, арк. 18–19].

Відомі аналоги досліджуваних об'єктів на теренах Буковини (напр. в Чернівцях – на річці Прут (рис. 5–а)) чи Поділлі (напр. в Умані Чернігівської обл. (рис. 5–б)) засвідчують, що ці купальні не вирізнялися вишуканістю архітектурних форм, а навпаки, були досить простими будівлями – на відміну від об'єктів Галичини. А аналогами досліджуваних об'єктів на теренах Республіки Польща були, наприклад, дерев'яні купальні у Кракові [16; 17] (рис. 6–а) чи Люблінцю (рис. 6–б).

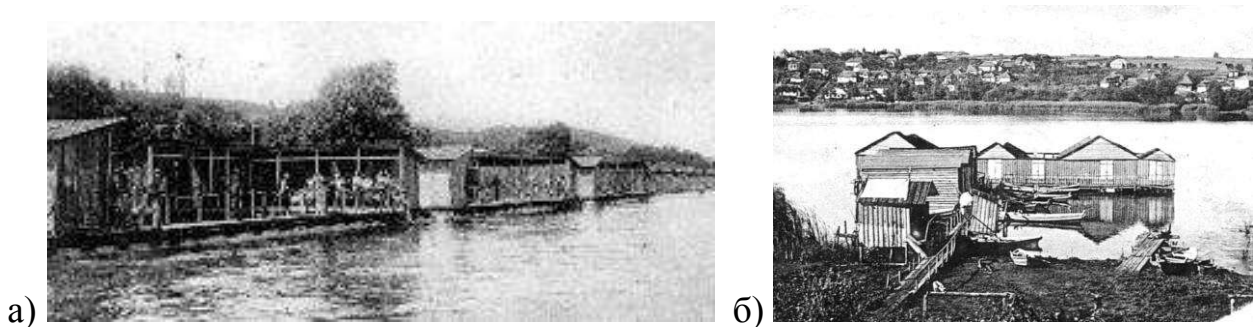


Рис. 5. Дерев'яні купальні в Україні: а) в Чернівцях – на р. Прут [10]; б) в Умані [12].

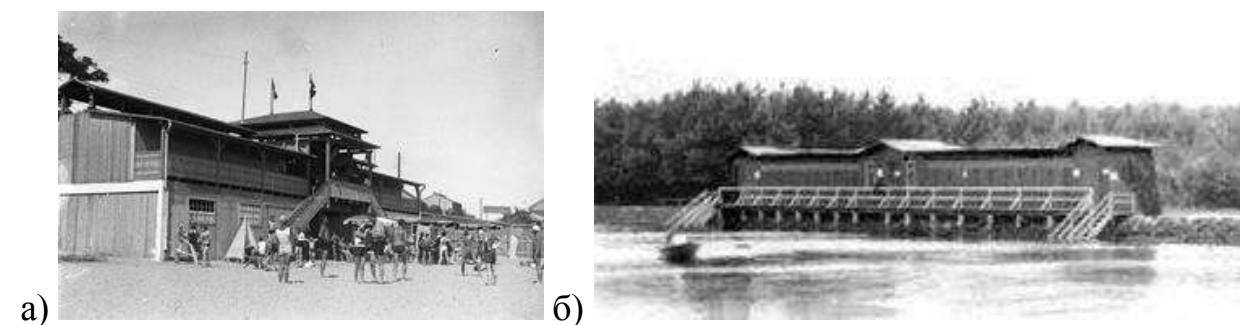


Рис. 6. Аналоги дерев'яних купалень на теренах Республіки Польща: а) у Кракові [17]; б) у Люблінцю [19].

Висновки: введено в науковий обіг фактологічні та аналітичні матеріали про архітектуру дерев'яних купалень Східної Галичини (на прикладі Львова та курорту Янів), в якій здомінував „швейцарський стиль”.

Список використаних джерел:

1. Аеро-фотозйомка Цитаделі. Львів. Фото 6x9 см, Едмунд Лібаньскі, 1910 [Електронний ресурс] / Колекція Ігоря Котлобулатова / Урбаністичні образи. ID: 01335. – Режим доступу: <http://www.lvivcenter.org/uk/uid/picture/?pictureid=1335>
2. Великий тлумачний словник сучасної української мови / Уклад. І голов. ред. В. Т. Бусел. – Київ; Ірпінь: ВТФ «Перун», 2001. – 1440 с.
3. Вид на став Пелчинський і вежу Цитаделі. 1908 р. [Електронний ресурс] / Урбаністичні образи. ID: 01337. – Режим доступу : <http://www.lvivcenter.org/uk/uid/picture/?pictureid=1337>
4. Гранкін П. Попередники басейнів : стави та купальні давнього Львова / Павло Гранкін. Статті (1996–2007). – Львів : “Центр Європи”, 2010. – 320 с. – С. 261–262.
5. Гранкін П. “Ринок інсталяцій”. – Львів, 2005, № 3. – С. 57.
6. Купальня на Пелчинському ставі. Львів. 1895-1905 рр. Фотографія, 8x11 см [Електронний ресурс] / Колекція Ігора Котлобулатова. Львів : Видавництво “Центр Європи” / Урбаністичні образи. ID: 02889. – Режим доступу : <http://www.lvivcenter.org/uk/uid/picture/?pictureid=2889>
7. Пелчинський став. Автор: Юзеф Едер, 1863 р. 10x14 см [Електронний ресурс] / Колекція Львівського історичного музею Fm 1144; ID: 01384. – Режим доступу : <http://www.lvivcenter.org/uk/uid/picture/?pictureid=1384>
8. Проект, плани, технічні описи, кошториси та акт задачі робіт по реконструкції критого плавального басейну на вул. Яблоновських у м. Львові. 1935–1938 рр. Малопольське меліоративно-технічне товариство, м. Львів / Центральний Державний Історичний Архів України (ЦДІАУ) у м. Львові: фонд 247, опис 2, справа 287, 126 арк.
9. С. k. wojskowy zakład pływania we Lwowie. Auer rys. ilit. u P. Pillera we Lwowie. Військовий плавальний басейн. Львів, 1837. 16,2x23 см; 22x28,8 см [Електронний ресурс] / Колекція Олега Введенського. Урбаністичні образи. ID: 01843. – Режим доступу : <http://www.lvivcenter.org/uk/uid/picture/?pictureid=1843>
10. Czernowitz, Pruth Herrenschwimmbad. “Ideal” W. L. Bp. [Weisz Leopold, Budapest]. 2599 Ges. geschützt 1911-13 [Електронний ресурс] / Бібліотека Інституту Народознавства при НАНУ, Львів, 18197; Урбаністичні образи. ID: 02769. – Режим доступу : <http://www.lvivcenter.org/uk/uid/picture/?pictureid=2769>
11. Hauser Z. Ilustrowany przewodnik po zabytkach Galicji Wschodniej. Kresy: Lwowskie, Lwów, Stanisławowskie. Wydanie I. – Warszawa: Burchard Edition, 2004. – S. 163.
12. Human[!], łazienki = Uman', kupał'ni [Dokument ikonograficzny] [S.l. : s.n.] [1905-1910] / Biblioteka Narodowa (BN), Poczówka14146.
13. Janów koło Lwowa, Łazienki [!] [Dokument ikonograficzny]. – Janów: Noe Zohn, 1911 / BN. Pocht 14358.

14. Janów koło Lwowa, Łazienki [!] [Dokument ikonograficzny]. – Janów: nakład Ch. Zohn, 1900–1907 / BN. Pocz. 14359.
15. Janów koło Lwowa [Електронний ресурс] / Янів Івано Франкове. – Режим доступу: <http://yanivgames.at.ua/photo/4-0-99>
16. Kraków. Plaża T.U.R. 1930-1937 [Електронний ресурс] / NAC. Sygnatura: 1-U-3053-2. – Режим доступу: <http://audiovis.nac.gov.pl/obraz/97802:1/0043756f61069183bb9cd9725124c5bb/>
17. Kraków. Plaża T.U.R. 1930-1937 [Електронний ресурс] / NAC. Sygnatura: 1-U-3053-3. – Режим доступу: <http://audiovis.nac.gov.pl/obraz/97803:1/0043756f61069183bb9cd9725124c5bb/>
18. Liebold B. Holzarchitektur (Holzbau). Taschenbuch für Bauhandwerker / B. Liebold / II Teil. – Holzminden, 1893. – 183 s.
19. Lubliniec. Kąpielisko z łazienkami i plażą. Widok ogólny kąpieliska [Dokument ikonograficzny]. 1918–1939 [Електронний ресурс] / Narodowe Archiwum Cyfrowe.. Sygn.: 1-U-3497. – Режим доступу: <http://audiovis.nac.gov.pl/obraz/111377/a5c025d6b0ab1db09e44f535083d84da/>
20. Lwów. Ulica Akademicka. Pocz. 90x140 мм, Odo Dobrowolski, 1910–1914. Lwowskie Wydawnictwo Kart Artystycznych L. P. Lwów 1. №846 / Музей мистецтва давньої української книги ЛІГМ, № Арх–491.
21. Schwimm und Badeanstalt in Janów (ansicht und grûndrifs). Lemberg im April 1896 / Окружна дирекція державних залізниць, м. Львів. Львів – Клепарів – Янів / ЦДІАУ у м. Львові: фонд 248, опис 2, справа 3928, 45 листів, арк. 2–3, 21.
22. Schwimm und Badeanstalt in Janów (Details). Szczegóły łazienek w Janowie. Lemberg im April 1896 / Окружна дирекція державних залізниць, м. Львів. Львів – Клепарів – Янів / ЦДІАУ у м. Львові: ф. 248, оп. 2, спр. 3928, 45 листів, арк. 18–19.
23. Staw i Łazienki w Janowie koło Lwowa [Dokument ikonograficzny] [Електронний ресурс] / Режим доступу : <http://www.polona.pl/dlibra/doccontent2?id=12681&from=&from=generalsearch&dirids=4&lang=en>

Аннотация

Представлено исследование архитектуры деревянных купален Восточной Галичины XIX – начала XX в. (на примере Львова и курорта Янов), в которой сдоминировал „швейцарский стиль”.

Ключевые слова: купальня, проект, архитектурное решение.

Annotation

The research about the architecture of the wooden bath houses in the East Galicia (in imitation of Lviv and resort Yaniv) is represented, in which dominated a „Swiss style”.

Keywords: bath house, project, architecture decision.