

УДК 728.5

О.Є. Рогожникова
кандидат архітектури,
доцент кафедри теорії архітектури КНУБА

ТИПИ АРХІТЕКТУРНО – ПРОСТОРОВОЇ КОМПОЗИЦІЇ ГОТЕЛІВ

Анотація: у статті розглянуто залежність об'ємно-просторової композиції готелів від варіантів взаємного розташування двох основних функціональних груп – житлової та громадської. Виявлені три типи композиції готельних будинків та комплексів – централізована, блочна та розосереджена чи павільйонна.

Ключові слова: об'ємно-просторова композиція готелів; функціональна група приміщень; централізована, блочна, розосереджена композиція.

Сучасний готель – це складний та комплексний по своєму призначенню архітектурний об'єкт, що сполучає у собі поруч з тимчасовим житлом широкий спектр громадських функцій: побутового обслуговування і торгівлі, харчування, ділової діяльності, культурно – дозвіллеву, фізкультурно – оздоровчу та медичну. Відповідно до складу готелів можуть входити такі групи приміщень і служб: житлова, приймально – вестибюльна, культурно – дозвіллева, фізкультурно – оздоровча, медична, підприємств побутового обслуговування і торгівлі, підприємств харчування, ділової діяльності, адміністрації і служб експлуатації, приміщень обслуговування, вбудовано – прибудованих підприємств і закладів.

Склад функціональних груп приміщень залежить від кількості місць у готелі та рівня комфортності: чим більша житлова група приміщень, чим вищий рівень комфортності номерів, тим більша і складніша функціональна структура готелю.

Найголовнішою за значенням функцією любого готельного закладу є функція тимчасового проживання. Цю функцію виконує основна група приміщень готелю – група житлових приміщень.

До групи житлових приміщень входять житлові кімнати, приміщення по поверхового обслуговування, приміщення громадського призначення (вітальні, дитячі кімнати), приміщення інформаційного сервісу (телефакс, телетайп, множительна техніка тощо).

Відрізняють наступні типи планувальної структури житлових поверхів готелів:

- Коридорну
- Галерейну

- Двокоридорну
- Баштову
- вузлову
- атриумну

Планувальна структура житлового поверху має значний вплив на загальне об'ємно-просторове рішення готелю.

Приймально – вестибюльна група приміщень містить: вестибюль зі службою приймання і реєстрації та зонами відпочинку, приміщення порт'є та адміністратора, приміщення зберігання документів, гардероб, камеру схову, відділення зв'язку.

Вестибюль – громадське приміщення, що є у кожному готелі, він є одним з найважливіших по значущості приміщень громадської частини, планувальним і технологічним вузлом першого поверху.

Група приміщень підприємств харчування містить: ресторан, кафе, їдальні, буфети, бари при вестибюлі, на житлових поверхах, при басейні, при сауні, при спорткомплексі, при загальному комплексі (в залежності від категорії готелю). Підприємства харчування розташовані в готелях слід поділяти на відкриті (такі, що мають доступ як з готелю, так і з населеного пункту) і закриті, які обслуговують лише проживаючих.

Група приміщень побутового обслуговування і торгівлі має у складі магазини і кіоски з продажу газет, журналів, сувенірів, табачних виробів, парфумерії, аптекарських товарів, кондитерських виробів. До приміщень побутового обслуговування відносяться перукарня, комплексний приймальний пункт дрібного ремонту одягу, хімчистки, прання і прасування; каси квитків на транспорт, театральні каси.

Приміщення побутового обслуговування проектується відокремленими і розміщують безпосередньо при вестибулі готелю.

Набір приміщень культурно –дозвілєвого призначення визначається в залежності від призначення готеля та його категорії. У готелях 3*, 4* та 5* слід передбачати приміщення для ділової діяльності та зустрічей. У дану групу приміщень входять бізнес – центр; представництва фірм; кімнати ділових зустрічей і універсальні зали для проведення культурних або ділових заходів з аудіо та відеоапаратурою; виставкові та демонстраційні зали; допоміжні приміщення.

У готелях категорії 3* та вище рекомендується передбачати **приміщення і споруди фізкультурно – оздоровчого призначення**: плавальний басейн, сауни, тренажерну залу, солярій, масажні, приміщення SPA-салонів. При приміщеннях фізкультурно – оздоровчого призначення слід передбачати медичний кабінет. На території готелів категорії 4* та 5* залежно від

можливостей ділянки допускається передбачати площинні фізкультурно – оздоровчі споруди: тенісні корти, волейбольні та баскетбольні майданчики, відкриті басейни, поле для гольфа.

Група адміністративних приміщень розміщується на перших поверхах поза основними потоками проживаючих. У склад приміщень включаються приймальня, кабінети директора, заступника директора, юриста; бухгалтерія з касою та кабінетом головного бухгалтера; архів; відділ кадрів; офісні приміщення адміністративного комплексу.

Склад групи **приміщень інженерного забезпечення та вертикального транспорту** включає тепловий пункт та котельню, приміщення для систем кондиціонування повітря, вентиляційні камери – приточні та витяжні, насосну та водомірний вузол, ліфти та машинні приміщення.

Отже, за функціональним призначенням приміщення готелів об'єднуються у дві основні групи – житлову та громадську. За рахунок різного взаємного розташування та вирішення цих груп створюються три основні об'ємно-просторові структури готелів і, відповідно, три типи композиції готельних будинків і комплексів:

1. житлова та громадська групи розташовані у одній будівлі – централізована композиція;
2. житлова та громадська групи розташовані у різних, але взаємозв'язаних корпусах – блочна композиція;
3. житлова та громадська групи розташовані в самостійних, не зв'язаних між собою будинках – розосереджена, чи павільйонна композиція.

При **централізованій композиції** найчастіше приміщення громадського призначення розташовуються на нижніх поверхах, житлові приміщення – на верхніх. У сучасних висотних готелях інколи використовується принцип вертикального функціонального зонування об'єму будинку або частина громадських приміщень (бари, тренажерні зали, приміщення для ділових зустрічей тощо) розташовують на верхніх поверхах поруч з житловими приміщеннями. У такому випадку приміщення кожної групи мають самостійні вертикальні комунікації.

Найбільш характерний прояв централізована композиція має у сучасних багатоповерхових готелях з високим рівнем комфорту та розвинутою інфраструктурою: ресторани, бари, магазини, басейни та фітнес-центри, підземні паркінги, конференц-зали та бізнес-центри. Архітектурній вигляд таких готелів зазвичай має підкреслено сучасний та інтернаціональний характер. Завдяки використанню новітніх досягнень будівельних технологій

стає можливим створення великих прольотів, формування складних просторів з внутрішніми дворами, галереями та зимовими садами.

Яскравим представником готелів з чистою централізованою композицією є Бурж Аль Араб (рис.1). Побудований на штучному острові в Перській затоці приблизно у 280 метрах від узбережжя, він нагадує вітрило парусника та символізує новий Дубай.

Готель, що має рівень комфорту 7 зірок, містить 202 номери площею від 170 до 780 квадратних метрів. На кожному поверсі розташовано приблизно 10 номерів. Практично на кожному поверсі є зони загального користування. Розташований безпосередньо за входом внутрішній двір 180-метрової висоти займає третину внутрішнього простору і становить основний формоутворюючий та розподільчий внутрішній функціональний об'єм будівлі. Крім того, готель містить велику кількість ресторанів, барів та кафе, клуб здоров'я з гімнастичними залами, басейнами, фітнес - центром. На висоті 28 поверху розташовано гелікоптерний майданчик, який винесено за межу основного об'єму будівлі.

Широке розповсюдження отримав прийом, коли громадські приміщення готелю розташовують на нижніх поверхах. Завдяки тому, що їх площа значно перевищує площу забудови житлової частини, створюється своєрідний стилобат, над котрим возвишається житловий об'єм готелю.

Централізована композиція з багатоповерховим об'ємом житлових номерів та підсиленою стилобатною частиною обслуговуючих громадських приміщень відрізняє композиційне рішення готельного комплексу Ялта у Криму (Рис.3).

Житлові номери займають основну частину спального корпусу – з 2 по 15 поверхи. Стилобат на частині включає вестибуль з рецепцією, ресторани, бари, кафе, плавальні басейни, фітнес – центр, туристичні бюро, обслуговуючі та технічні приміщення.

Багатоповерховість спального корпусу пов'язана з умовами ділянки будівництва, розміщення його перпендикулярно до лінії пляжної смуги передбачає створення рівноцінного огляду морської перспективи та забезпечує кращу орієнтацію номерів.

Блок ресторанів, спортивних і обслуговуючих приміщень формує стилобат будівлі та нібито перерізає об'єм спального блоку, видаючись вперед заксленим простором головного входу з однієї сторони, та масивним об'ємом ресторанної групи та об'ємом басейну з іншої.

У історичних центрах великих міст існуючі готелі розташовані у старовинних, становлячих велику історичну цінність будинках. Завдяки реконструкції та оснащенню сучасними інженерно-технічними засобами ці

отелі мають вищий рівень комфорту. Але зовнішній вигляд будинків зберігається, реставруються інтер'єри, відновлюється атмосфера епохи їх створення. Більшість з таких готелів мають свою історію та традиції, пишаються своїми відомими постояльцями.

Готель Sorocabana Palace у Ріо-де-Жанейро, розташований у безпосередній близькості від славетного пляжі Копакабана, відноситься до найвідоміших у Південній Америці. Починаючи з 1923 року готель приймає у своїх номерах багатьох найбагатіших та найвідоміших людей, автографи та відгуки яких дбайливо зберігаються та служать підтвердженням високого статусу готеля Копакабана-Палас.

Готель, розміщений у великому 7-поверховому будинку, побудовано у неокласичному стилі, притаманному архітектурі готелів початку 20 сторіччя, чудово гармонує з дивною красою південноамериканської природи та служить втіленням настрою Ріо-де-Жанейро та є живою частиною його історії.

Інфраструктура готелю вміщує 226 номерів, 2 ресторани, бари, бізнес-центр, басейн, фітнес-центр, спортивно-оздоровчий центр, сауну, солярій, приміщення обслуговування та таке інше.

До централізованої композиції належать будинки готелів з периметральною забудовою. Зазвичай такий композиційний прийом застосовується у існуючому історично-сформованому середовищі.

Готель Park Hotel Hyderabad (Рис. 2, Рис.3) побудований у центрі міста Хайдарабад (Індія) на шумній вулиці неподалік від залізничного вокзалу, але з чудовим видом на спокійну поверхню озера Хусейн Сагар.

За вихідними умовами висота будинку була обмежена, тому архітектурним бюро SOM, що є генеральним проектувальником готелю, була розроблена концепція трапецієвидного об'єму з шістьма житловими поверхами на верхній частині триповерхового подіуму. Центральна частина трапецієвидного об'єму вирізана таким чином, що на верхньому рівні подіуму створений відкритий двір з верандою та басейном у оточенні головного вестибулю, залів та ресторанів. Три сторони трапецієвидного об'єму - корпуси площею біля 30 тис. м² на 270 номерів - розташовані навкруги центрального двору, що захищає його від сильних вітрів у сезон дощів та допомагає уловлювати прохолодний бриз з озера у спекотну погоду. Таким чином не тільки відвідувачі захищені від пилу та гомону залізничного вокзалу, але й басейн з верандою здається плавно перетікає у озеро і віддаляється від міста.

Готель «Оден» розміщується у центрі Стокгольму, виходить основним фасадом на площу Оденплан і займає улову ділянку в периметральній забудові кварталу. Готель було побудовано у 1972 році у відповідній стилістиці з урахуванням оточуючого історичного середовища. Об'єм готелю

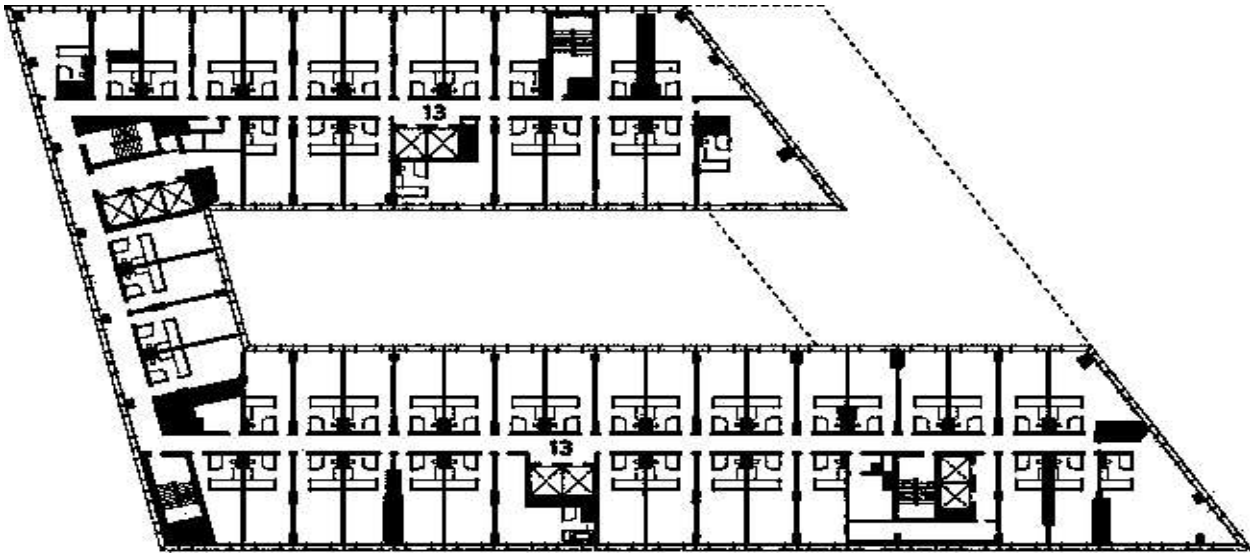
семиповерховий з паркінгом у підземному рівні. Готель містить 139 номерів, ресторан, кафе, буфет, фітнес-центр, конференц-зал на 40 місць.



Рисунок 1. Готель “Burj-al-arab”, Дубай. Загальний вигляд

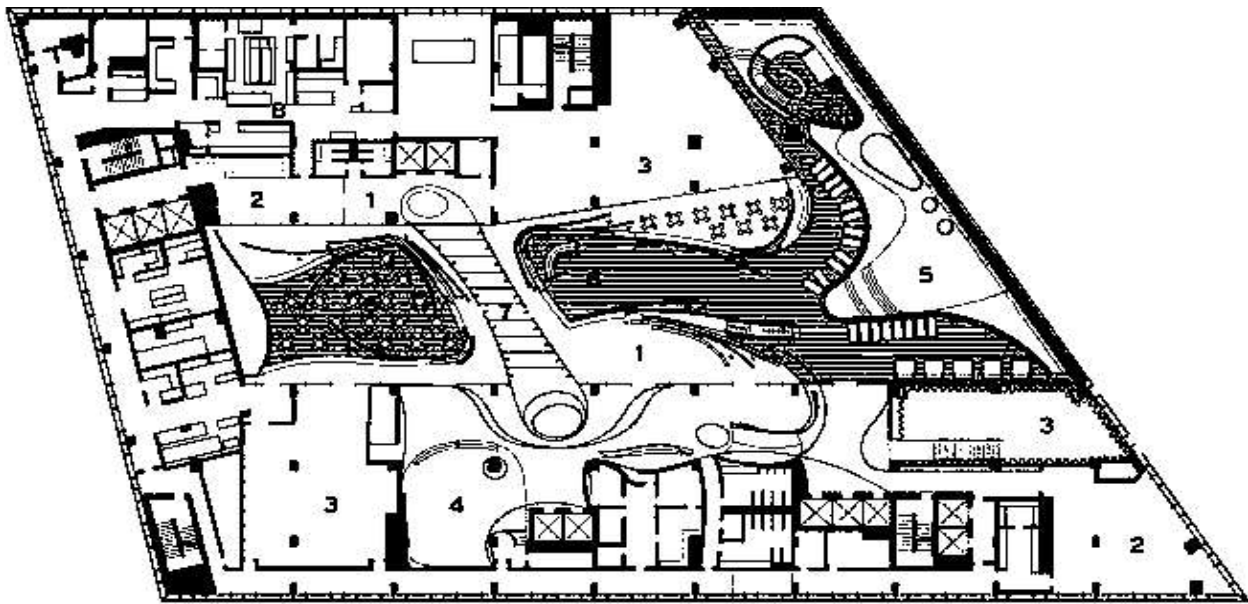


Рисунок 2. Готель “Park Hotel Hyderabad”, Хайдарабад, Індія. Загальний вигляд



TYPICAL FLOOR

- | | |
|--------------------------|-------------------------|
| 1 LOBBY | 8 KITCHEN |
| 2 BAR | 9 BOOKSTORE |
| 3 RESTAURANT | 10 BUSINESS CENTER |
| 4 RUBY LOUNGE | 11 BANQUET HALL |
| 5 POOL | 12 PARKING |
| 6 VERANDA | 13 GUEST ROOM |
| 7 GLASS-ENCLOSED WALKWAY | 14 PRIVATE DINING COURT |



THIRD FLOOR

- | | |
|--------------------------|-------------------------|
| 1 LOBBY | 8 KITCHEN |
| 2 BAR | 9 BOOKSTORE |
| 3 RESTAURANT | 10 BUSINESS CENTER |
| 4 RUBY LOUNGE | 11 BANQUET HALL |
| 5 POOL | 12 PARKING |
| 6 VERANDA | 13 GUEST ROOM |
| 7 GLASS-ENCLOSED WALKWAY | 14 PRIVATE DINING COURT |

0 20 FT.
6 M.

Рисунок 3. Готель "Park Hotel Hyderabad". Плани типового та третього поверхів



Рисунок 4. Готель “Ялта,”, Крим. Загальний вигляд

Використання **блочної композиції** пропонує більш широкі можливості конструювання функціональної моделі. Громадська частина може займати як нижні поверхи, так і окремі блоки. Ті ж прийоми можуть застосовуватись і для житлових приміщень.

Готель Ocean Sonic Resort Sanya на острові Хайнань у місті Санья у Китаї складається з двох однакових корпусів загальною кількістю 506 номерів (Рис.5). Корпуси розташовані паралельно один одному та зорієнтовані вікнами номерів у бік морського узбережжя. Корпуси з'єднані між собою критим переходом у центрі котрого знаходиться маленький чайний будиночок. У складі готелю 3 ресторани, 6 барів, 2 басейни, SPA-салон, зали для переговорів, дитяча та медичинська кімнати, тощо.

Готель Яс знаходиться на острові Yas Island і 15 км від центру Абу Даби на трасі Формули 1 (Рис.6). Готель представляє собою два восьмиповерхових корпуси Marina Tower та Main Tower, виконаних у оригінальній формі та з'єднаних між собою мостом з металу та скла розташованим безпосередньо над гоночною трасою. Комплекс готелю спланований таким чином, що корпус Marina Tower розташований над водою гавані, а корпус Main Tower - на острівній частині поряд з гоночною трасою Формули 1.

Корпуси готелю, окрім моста, з'єднані між собою величезною просторовою скляною оболонкою. Ця оболонка складається з 5000 ромбовидних зашкленних панелей у формі котрих використовуються геометричні повтори, що по задуму авторів викликають асоціації з ісламськими традиціями ремесел.

В готелі 499 номерів, 8 ресторанів, 4 бари, 1 конференц-зал на 500 місць, 10 робочих приміщень на 45 місць, 2 басейни, торгова галерея, пошта.

Розподіл готельного будинку чи комплексу на функціональні частини дозволяє здійснити блочний метод їх проектування та проводити заміну чи додавання блоків, в тому числі спеціалізованих, що призначені для обслуговування різних контингентів відвідувачів чи виконання окремих функцій.

Готель «Капсель Ильгері» у Капсельській долині на схід від м. Судак у Криму (Рис.7) також належить до блочного типу композиції. На його території розташовані два двоповерхових корпуси з одномісними номерами з балконами, та дво-триповерхових корпуси блочного типу розташованих на рельєфі з двомісними номерами з терасами. Окремими блоками на території розміщуються їдальня, культурно-розважальний блок зі спортивним залом, басейном, більярдом, східною чайханою та блок адміністрації.

Коли житлова та громадська частини готелю розташовані в різних блоках у більшості випадків має місце контраст їх поверховості та об'ємно-просторових характеристик. Така композиційна побудова забезпечує чітке функціональне і конструктивне ділення готелю, однак натомість потребує більшої площі забудови ніж попереднє та може бути прийнятне не в кожній містобудівній ситуації.

Побудований у Цюриху у 1899 році як курзал Dolden Grand Hotel своїм зовнішнім виглядом нагадує справжній старовинний палац (Рис.8). У якості готеля він почав приймати відвідувачів у 20-х роках минулого сторіччя і з того часу декілька разів відновлювався та змінював свій внутрішній та зовнішній вигляд.

Після реставрації та модернізації, що були виконані по проекту Нормана Фостера, був відновлен історичний вигляд комплексу 1899 року, при цьому до головного корпусу були добудовані два сучасних флігеля зі скляними фасадами криволінійної форми та алюмінієвими сонцезахисними екранами.

Зараз у готелі 173 номери, 2 ресторани, бар, бенкетна зала, 13 конференц-залів.

Два нових флігелі мають назви «СПА» та «Гольф». Крім житлових номерів у флігелях розташовані відповідно СПА-центр з процедурними кімнатами, аквазоною, соляріями, саунами, хаммамом, центром пластичної хірургії, перукарнею та пр. У другому флігелі – фитнес-клуб.

Завдяки сучасним інженерним рішенням готель використовує в два рази менше енергії ніж до реконструкції при тому що площа готеля збільшилась у два рази.



Рисунок 5. Готель “Ocean Sonic Resort Sanya”, на о. Хайнань, Китай. Загальний вигляд



Рисунок 6. Готель “Yas Hotel”, Абу Дабі. Загальний вигляд



Рисунок 7. Готель “Кансель Ильгері”, на м. Меганом, Крим. Загальний вигляд



Рисунок 8. Готель “Dolder Grand Hotel”, Цюрих Загальний вигляд. Розріз

Розосереджена (павільйонна) композиція готельних комплексів найчастіше зустрічається у курортних готелях та відрізняється наявністю великої кількості житлових та обслуговуючих корпусів, пов'язаних між собою єдиним рішенням генерального плану комплексу. Зазвичай такі готелі мають у своєму складі декілька типів житлових корпусів, блок адміністративних приміщень з зоною приймання та оформлення (рецепція), окремі об'єми підприємств харчування, корпуси приміщень оздоровчо – спортивного призначення, блоки підсобних, складських та технічних приміщень.

Готель *Velessaru Maldives* на острові Велессару Атола Мале (Рис.9). Житловий фонд готелю складається з 132 номерів, котрі розміщуються у 2-поверхових котеджах, згрупованих по 2-3 номери, окремо стоячих одноповерхових берегових бунгало та водних бунгало, розташованих на палях над поверхнею моря. Склад громадських приміщень готелю містить блоки ресторанів, барів, фітнес- та SPA-центр, центр водних видів спорту, магазин, корпус обслуговування-приймання відвідувачів (лоббі), камера схову, адміністрація, консьерж. Всі приміщення громадського призначення розміщуються у центральній частині острова, житлові – по узбережжю.

Курорт *Amangiri Resort* займає територію 243 га у суворо красивій пустелі у віддаленому районі штата Юта у центрі «Великого кола» з такими славетними природними достопримечательностями як Великий каньйон та Долина Монументів.

Значну роль у вирішенні розосередженої (чи павільйонної) композиції відіграють відкриті спортивні споруди, басейни, майданчики відпочинку, ландшафтна організація території.

Готель містить 34 номери категорії с'ют, ресторан з відкритими терасами, винний погреб, бібліотеку, СПА-центр розташований на 2300м² з салоном краси, павільйоном йоги, спортивно – оздоровчим центром, галереєю з найкращими творами місцевого мистецтва та медичний кабінет (Рис.10, Рис.12).

Центром комплексу є великий басейн оточуючий виступ природної скелі з попільно-сірого піщанику, що нібито виростає з басейну (Рис.11). Навколо басейну розташований СПА-комплекс, ресторан та житлові приміщення у головному павільйоні. Два крила - гостеві номери – павільйони зі входами через власний внутрішній двір. У номерах-с'ютах спальні та вітальні оснащені торцевими стінами-вікнами відкриваючими панорамний обзір на оточуючий природний ландшафт та терасами під відкритим небом.

Готель *Allezboo Beach Resort 4** у В'єтнамі розміщується на пляжному узбережжі Південно – Китайського моря. Номери готелю розміщуються у триповерхових корпусах, розташованих навкруги внутрішнього двору з

басейном та в двоповерхових віллах на березі моря з безпосереднім виходом на пляж. Житлові номери обслуговують 2 ресторани і 2 бара. Окремими корпусами розміщуються оздоровчий центр, магазин, конференц-зал, бізнес-центр.

Готелі павільйонної композиції найчастіше мають блок громадського центру, житлові утворення у вигляді окремо розташованих блоків, блоки з обслуговуючими та допоміжними приміщеннями. Павільйонний тип композиції забезпечує найбільш вільне рішення кожної групи приміщень та чітке функціональне і конструктивно-планувальне розчленування готелю, але потребує найбільшої площі забудови порівняно з іншими прийомами, через що використовується рідко і на вільних територіях.

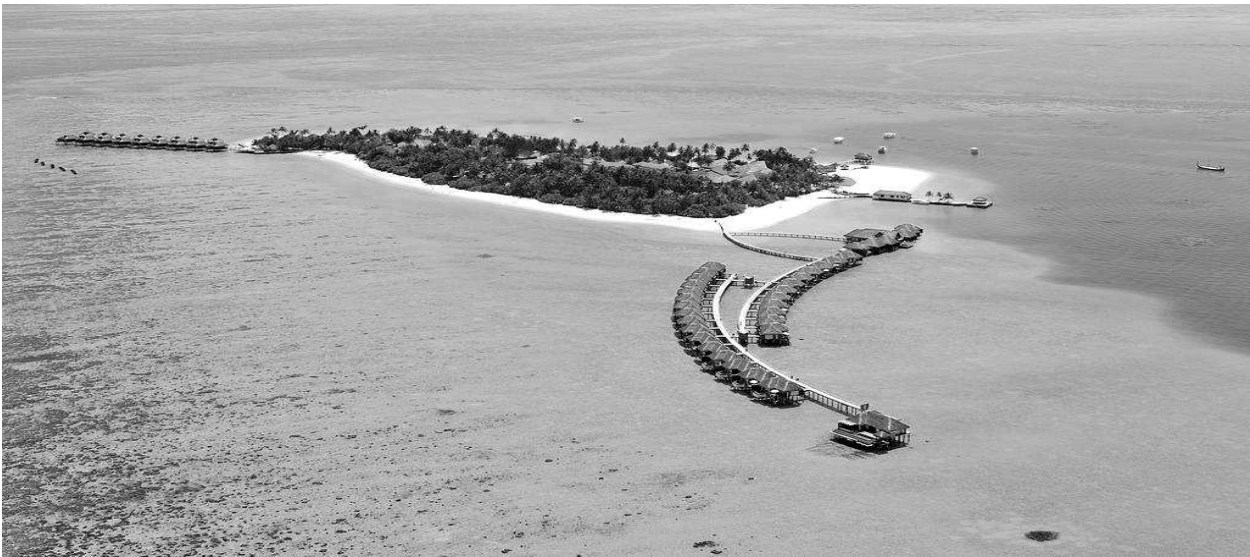


Рисунок 9. Готель “Velessaru Maldives” на о. Велессару, Мальдівські острови

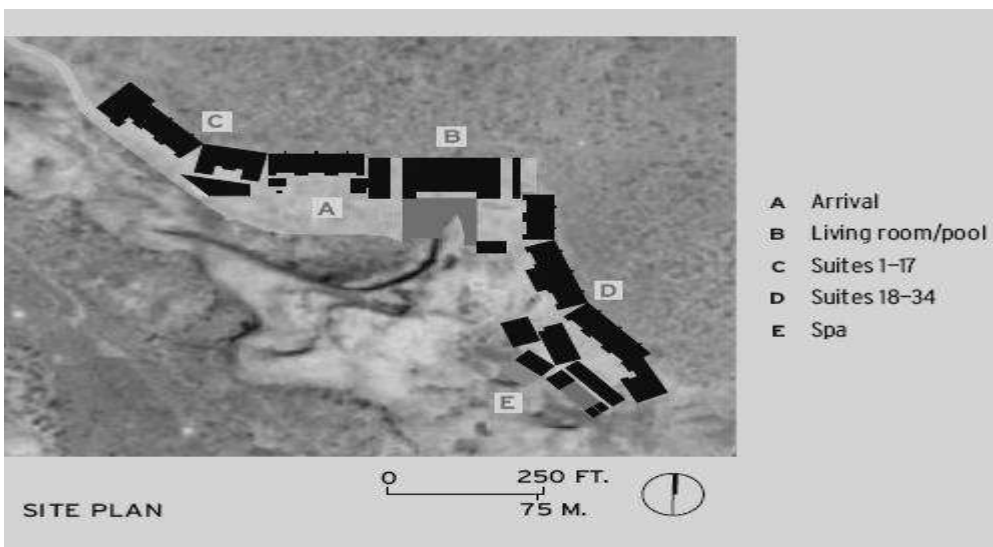


Рисунок 10. Готель “Amarngiri Resort”, шт. Юта, США. Ситуаційний план



Рисунок 11. Готель “Amangiri Resort”, шт..Юта, США. Вид з боку басейну

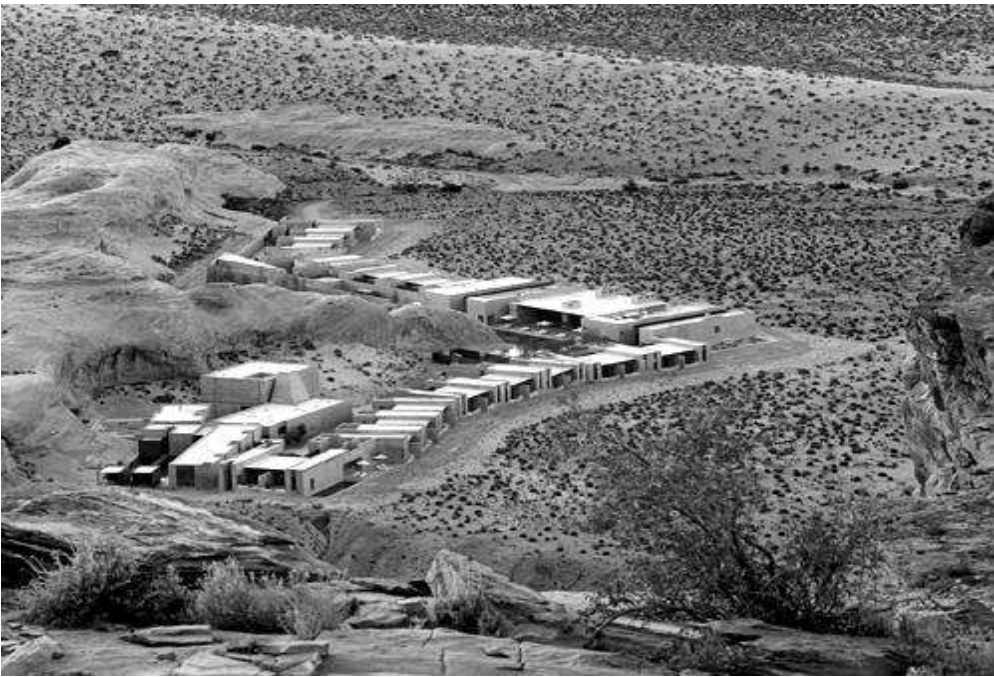


Рисунок 12. Готель “Amangiri Resort”, шт..Юта, США. Загальний вигляд

Література

1. С.И. Пищова. Роль архитектуры в формировании имиджа гостиниц – Туризм и культурное наследие. Межвузовский сборник науч. Трудов. Вып.1. Москва.
2. Гельфонд. Архитектурное проектирование общественных зданий и сооружений. – Москва, Стройиздат, 1985.
3. Репін Ю.Г. Унікальне та ординарне в архітектурі – Київ, «Фенікс», 2007.
4. Шедевры современной архитектуры – М: АСТ: Астрель, 2007.
5. Amangiri Resort. Architects Marwan Al-Sayed, Wendell Burnette and Rick Joy collaborate on a luxe complike setting. – [http://archrecord.construction.com/projects/hotels/10-Amangiri Resort](http://archrecord.construction.com/projects/hotels/10-Amangiri%20Resort).
6. Park Hotel Hyderabad. SOM. A trapezoidal structure wrapped in a jewellike screen offers an adventurous yet serene ambience.- [http:// archrecord.construction.com/projects/b.t.s./hotels/2011/Park-Hotel-Hyderabad](http://archrecord.construction.com/projects/b.t.s./hotels/2011/Park-Hotel-Hyderabad).

Аннотация

в статье рассмотрена зависимость объемно – пространственной композиции гостиниц от вариантов взаимного расположения двух основных функциональных групп – жилой и общественной. Определены три типа композиции гостиничных зданий и комплексов – централизованная, блочная, рассредоточенная (павильонная).

Ключевые слова: объемно – пространственная композиция гостиниц; функциональная группа помещений; централизованная, блочная, рассредоточенная композиция.

Annotation

In the article considered dependence of volume spaced structure of hotel options relative position of two major functional groups - residential and public. Revealed three types of hotel buildings and complexes - centralized, blocked and dispersed.

Keywords: space - spatial composition of hotels, room functional group, centralized, modular, dispersed composition.