

УДК 726.7:727.4

О. І. Жовква

*канд. арх., начальник відділу Департаменту  
містобудування та архітектури КМДА*

## **ВИРІШЕННЯ ПИТАННЯ СТВОРЕННЯ БЕЗБАР'ЄРНОЇ АРХІТЕКТУРИ ТА ПРОСТОРУ В КОНТЕКСТІ МІСТА КИЄВА**

Анотація: у статті розглянуто питання необхідності формування комфортного міського середовища для пересування людей з обмеженими фізичними можливостями, а також питання проектування об'єктів архітектури із врахуванням потреб даних громадян. У статті також наведені рекомендації щодо проектування та габаритних розмірів окремих функціональних зон ділянок проектування та об'єктів.

Ключові слова: безбар'єрне середовище, безбар'єрна архітектура, маломобільне населення.

Організація безбар'єрного середовища у громадських будинках і комплексах та створення безбар'єрного середовища для людей з обмеженими фізичними можливостями є вже звичною практикою країн Європи, і ця важлива справа забезпечується дотриманням європейських норм і стандартів проектування і будівництва. Україна також повинна крокувати у цьому напрямку, оскільки одним з факторів, що визначає рівень цивілізованості суспільства, являється ставлення до людей, що страждають на різного роду недуги.

Вирішення цієї важливої соціальної проблеми в Україні та Києві розпочато лише у 2004 році. Загальнодержавна програма забезпечення безперешкодного доступу людей з обмеженими фізичними можливостями до об'єктів житлового та громадського призначення була затверджена Урядом України в 2003 році, а відповідна міська програма „Безбар'єрне середовище”, затверджена розпорядженням міської державної адміністрації у 2004 році.

Міською програмою заплановані заходи по створенню сприятливих умов для життєдіяльності осіб з обмеженими фізичними можливостями, їх безперешкодного доступу до житла, об'єктів громадського призначення, охорони здоров'я, побутового обслуговування, культури та відпочинку, культових споруд та комплексів. Громадські об'єкти мають відповідати потребам та вимогам трьох основних груп інвалідів: з ушкодженням опорно-рухового апарату; з дефектами зору; з дефектами слуху.

Міська програма детально конкретизована в районних програмах, які затверджено усіма районними державними адміністраціями. Низкою

зазначених програм передбачено спорудження пандусів та поручнів в будинках, де мешкають інваліди з порушенням опорно-рухового апарату, інваліди на візках, а також в будинках центрів соціального захисту, районних державних адміністраціях, аптеках, медичних закладах, установах торгівлі, побуту, відпочинку, культових спорудах тощо. Таким чином ряд об'єктів необхідно пристосувати для доступу людей з обмеженими фізичними можливостями - організувати пандуси, поручні та доступ до ліфтів. Власникам об'єктів, які неможливо привести у відповідність до вимог доступності, наприклад з технічних причин, можна замінити пандуси – «сходинокходами», які застосовуються закордоном, зокрема в Російській Федерації - одним із самих простих рішень для подолання людьми з обмеженими можливостями сходів. Особливу увагу необхідно приділити питанню облаштування засобами для безперешкодного доступу для людей з обмеженими фізичними можливостями культових споруд та комплексів, оскільки користування даною групою населення культовими закладами залежить насамперед від належної організації зв'язків даних об'єктів із житлом.

Державними будівельними нормами встановлено чіткі вимоги щодо створення сприятливих умов життєдіяльності осіб з обмеженими можливостями які, зокрема, визначені ДБН В2.2-17-2006 «Доступність будинків і споруд для маломобільних груп населення», ДБН В2.2-18-2007 «Заходи соціального захисту населення». Тому сьогодні таким важливим є розуміння необхідності передбачення у проектній документації на будівництво об'єктів житлових, громадських, адміністративних, культових споруд тощо пандусів (спеціальних ліфтів, підйомників); окремих ліфтів для обслуговування інвалідів у багатоповерхових будівлях громадського призначення; улаштування пониженого бортового каменю для проїзду інвалідних візків на пішохідних переходах вулиць і доріг; встановлення ліфтів на нових станціях метрополітену, мостових та підземних пішохідних переходах через проїжджу частину; організація місць для паркування автотранспортних засобів інвалідів.

У вихідних даних на проектування повинні бути зазначені вимоги щодо необхідності передбачення заходів щодо врахування потреб даної групи людей:

- облаштування під час будівництва окремих квартир, спеціально пристосованих для проживання та обслуговування в них людей з обмеженими фізичними можливостями;
- створення у процесі формування вулично-шляхової, пішохідної та вело-візкової мережі умови для зручного і безпечного переміщення людей з обмеженими фізичними можливостями;

- влаштування пандусів, зручних сходів, додаткових поручнів, інженерно-технічного обладнання, відповідного покриття підлог, додаткового освітлення, окремих стоянок для автомобілів інвалідів;
- створення основних типологічних вузлів громадських приміщень для людей з обмеженими фізичними можливостями.

Дані вимоги обов'язково мають бути враховані архітектором при розробці проектної документації. Так, при розробці проектної документації на будівництво будь-якого об'єкту необхідно передбачати облаштування пандусів та інших засобів для проїзду інвалідних колясок не лише на об'єктах проектування та будівництва, але і на наземних та підземних переходах через суміжні до ділянки проектування вулиці, не далі як 50 м. від об'єкта проектування, забезпечувати спеціальні місця паркування автотранспорту інвалідів. В основних напрямках руху повинні створюватися доріжки для проїзду колясок із комфортними параметрами, ухилами, поворотними майданчиками (діаметр зони для самостійного розвороту на 90-180° інваліда на кріслі-колясці слід приймати не менше 1,5 м.), пониження бордюрного каменю на пішохідних переходах. Так, поздовжній уклон шляху руху, по якому можливий проїзд інвалідів на кріслах-колясках, не повинен перевищувати 5-10 %, висоту бордюрів по краях пішохідних шляхів на ділянці рекомендується приймати не більше 0,05 м. [1].

Всі громадські та житлові будівлі мають ряд схожих планувальних елементів - типологічних вузлів, архітектурно-просторове вирішення яких базується на єдиних нормативно-методичних принципах. В усіх архітектурних об'єктах, призначених для розміщення тих чи інших громадських закладів, існує спільна група таких вузлів: вхідні зони, горизонтальні та вертикальні комунікації, санітарні вузли, робочі зони [3]. Так вхід до будівлі повинен бути доступний - він має бути обладнаний пандусом або підйомачем. Ширина маршруту пандуса має бути при односторонньому русі не менше, як 1.2 м, а при двосторонньому - не менше 1.8 м. З обох боків пандуса мають передбачатися огорожі з поручнями. Ширина входу до будівлі та приміщень повинна бути не менше 0.85 м. У громадських будівлях та спорудах масового перебування людей мають встановлюватися вхідні двері із застосуванням протиударного скла, спеціально розплановані санітарні вузли та ліфти. Так, для створення комфортних умов при вході і виході зі споруди і приміщення всім особам з обмеженими фізичними можливостями (інвалідам із порушенням опорно-рухового апарату, людям похилого віку, а також жінкам із дитячими візками) проектною документацією можна передбачати застосування дверей із автоматичним приводом їх відкривання. Габарити тамбурів повинні бути не

менше 1.6 x 1.8 м. Мінімальні розміри кабін пасажирських ліфтів для обслуговування маломобільних людей слід приймати 1.1 x 1.2 м.

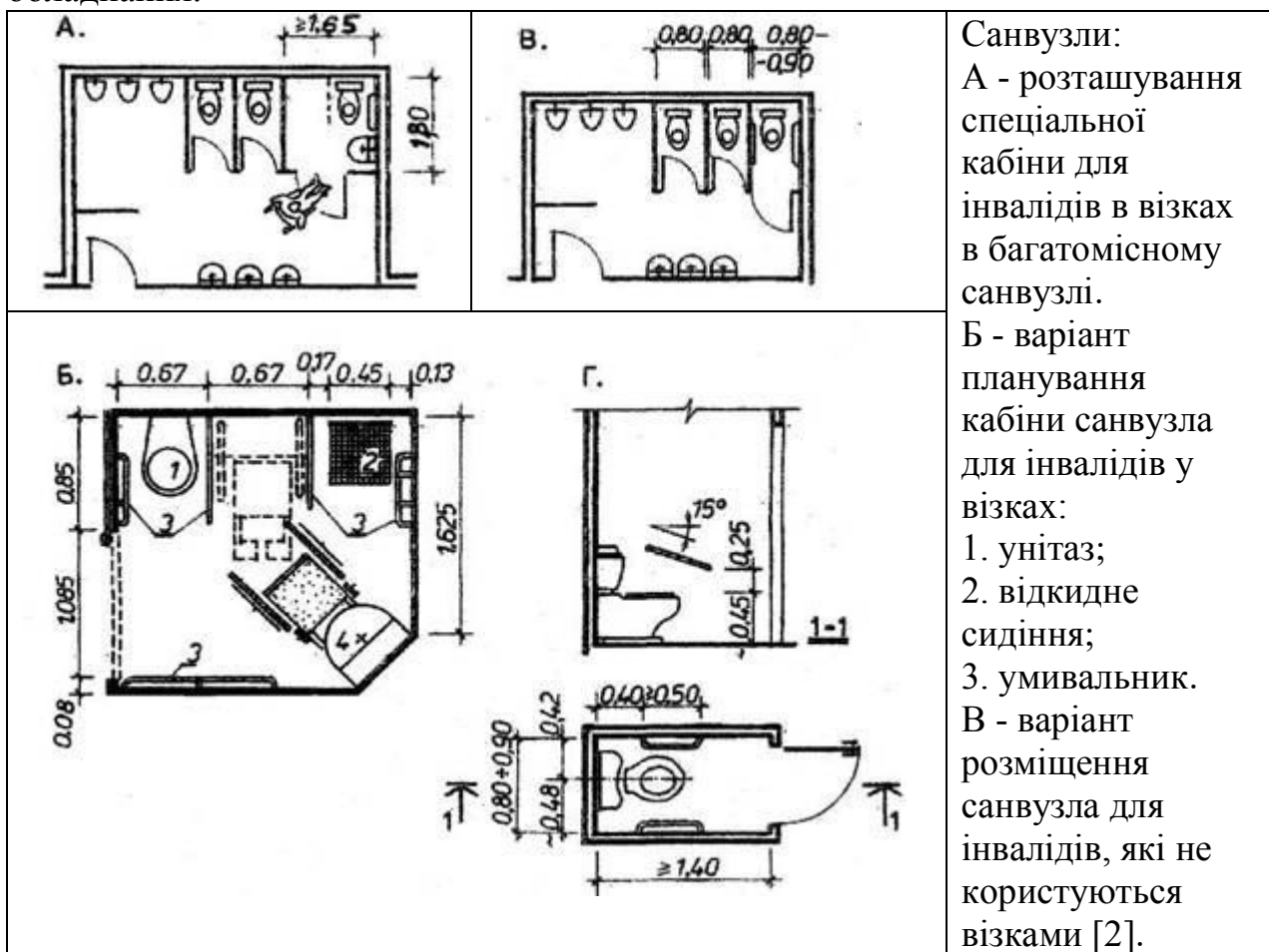
Шляхи руху маломобільних груп населення у середині будинку слід проектувати згідно з нормативними вимогами до шляхів евакуації людей з будинку. Ширина шляху руху в коридорах, приміщеннях, галереях тощо у чистоті повинна бути не меншою при русі крісла-коляски:

в одному напрямку ... 1,5 м;

при зустрічному русі 1,8 м. [1].

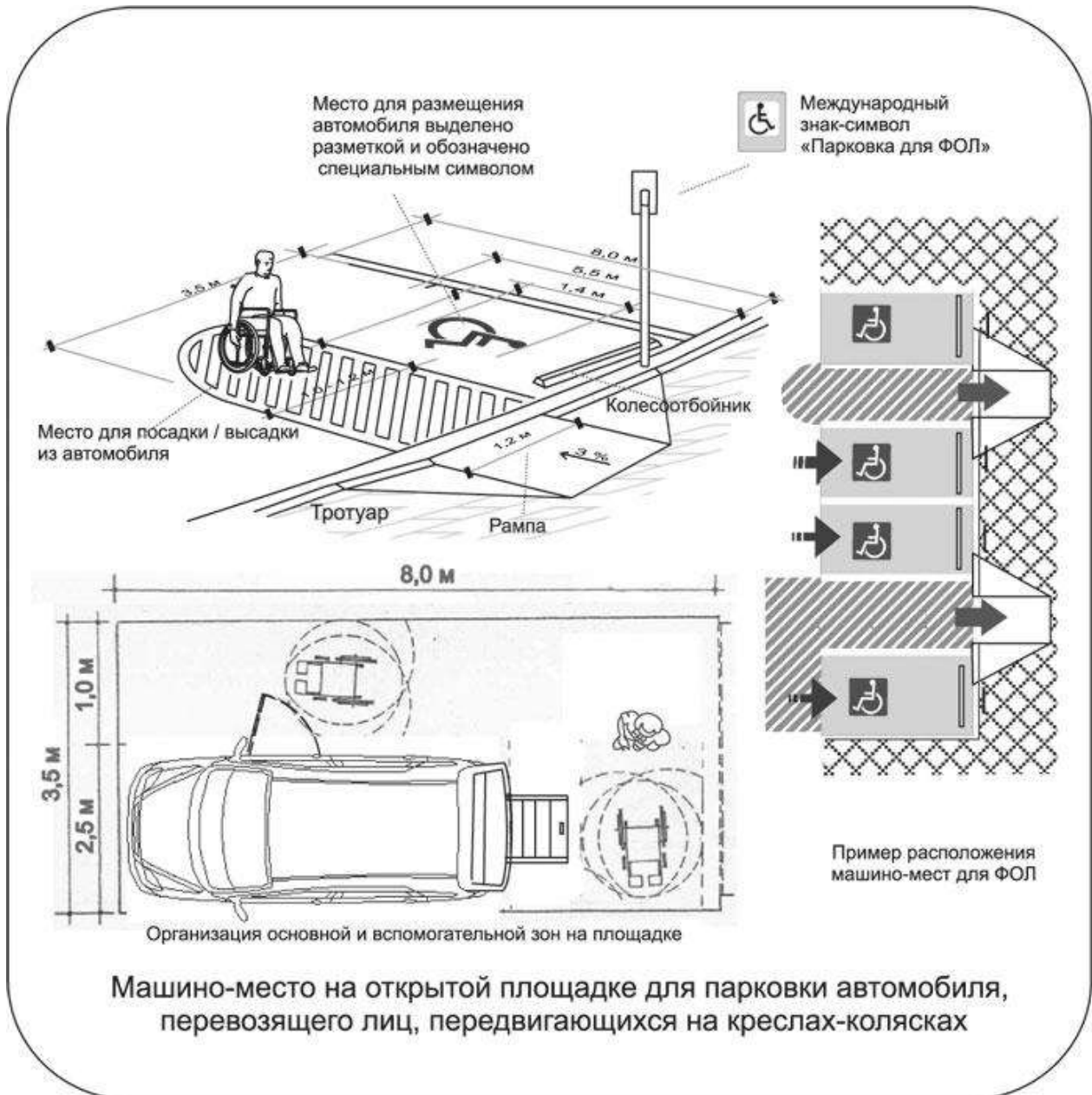
Основні вимоги до облаштування вхідних зон, горизонтальних і вертикальних комунікацій для громадських будівель і житлових будинків є спільними.

Габарити вбиральні, обладнаної унітазом та рукомийником для людей з обмеженими можливостями повинні становити 1.6 x 2.2 м. Санітарні приміщення для інвалідів повинні мати допоміжні засоби (спеціальні поручні тощо) для забезпечення можливості самостійної експлуатації стаціонарного обладнання.



На прибудинкових територіях необхідно передбачати місця для паркування автотранспортних засобів, які належать інвалідам, а також для розміщення тимчасових гаражів. Місця для особистого автотранспорту інвалідів

бажано розміщувати поблизу входу, доступного для них, але не далі 50 м, а при житлових будинках - не далі 100 м. Ширина зони для паркування автомобіля інваліда повинна бути не менше 3,5 м. [1].



Зазначені вимоги та умови мають бути максимально реалізовані і у вже функціонуючих житлових та громадських об'єктах. Водночас окрім посилення роботи по створенню безбар'єрного середовища, необхідно забезпечити надійну експлуатацію та збереження уже встановлених пристроїв для пересування інвалідів, не допускати їх руйнування, зупинки ліфтів та підйомників.

Таку важливу для суспільства проблему, як створення безбар'єрного середовища для людей з обмеженими фізичними можливостями можливо

вирішити тільки спільними зусиллями проєктувальників, замовників, органів виконавчої влади та контролюючих служб, а також власників та балансоутримувачів будівель, об'єктів благоустрою міста. Люди з обмеженими фізичними можливостями повинні всюди відчувати увагу, користуватися всіма видами послуг, мати можливість без перешкод дістатися до аптек, лікарень, магазинів, ошадкас, відвідати театр тощо.

Тому всі, хто приймає участь у створенні обертів архітектури, в тому числі архітектори при розробці проєктної документації, повинні пам'ятати, що інваліди мають невід'ємне право на повагу їхньої людської гідності, ця категорія громадян України не може бути в чомусь обмежена.

#### Список використаних джерел.

1. Державні будівельні норми України. Доступність будинків і споруд для маломобільних груп населення ДБН В.2.2-17-2006.- Замість ВСН 62-91; Введ. 2007-05-01-К.: Держбуд України, 2006.- 30 с.

2. Державні будівельні норми України. Спортивні та фізкультурно-оздоровчі споруди ДБН В.2.2-13-2003.- Замість ВСН 46-86/Госгражданстрой; Введ. 2004-03-01-К.: Держбуд України, 2003.- 40 с.

3. Скляренко Ю.В. Функціонально-планувальна структура житлових і громадських будівель з урахуванням вимог людей з інвалідністю Автореф. дис. канд. архіт...:18.00.02/ Архітектура будівель і споруд. - К., 2005.-26с.

#### Аннотация

В статье рассматривается вопрос необходимости формирования комфортной городской среды для передвижения людей с ограниченными возможностями, а также вопрос проектирования объектов архитектуры с учетом потребностей данных граждан. В статье также приведены рекомендации относительно проектирования и габаритных размеров некоторых функциональных зон участка проектирования и объектов архитектуры.

Ключевые слова: безбарьерная среда, безбарьерная архитектура, маломобильные люди.

#### Annotation

The article investigates the issue of forming the comfortable city environment for the disabled people as well as the issue of engineering architectural objects with taking into account the needs of disabled citizens. The article also contains the recommendations on engineering as well as on parameters of some functional zones of the engineered plot and of architectural objects.

Key words: non-barrier environment, non-barrier architecture, disabled people.