

УДК: 725.945; 72.025.5

А.М.Салимов,  
д. арх., профессор  
Н.Х.Гулямова,

*Ташкентский архитектурно-строительный институт, Узбекистан*

## ЯРМАРКА В КАРАВАН-САРАЕ

Аннотация: освещена реконструкция и реставрация архитектурного памятника караван-сарая «Аллакулихана» расположенного в историко-архитектурном заповеднике «Ичан Кала» в городе Хиве, а также работы по его приспособлению в годы независимости.

Ключевые слова: караван-сарай, постоянный двор, небольшие мечети, укрепленные сооружения, помещения, гостиниц, укрепленный лагерь, сардоба, специальный водоток, торговые дороги, арочный портал, укрепленные пункты, помещение гостиничного типа, монументальное зодчество, денежные обменные пункт, четырехугольный дом, колодец посередине.

Приспособление памятника архитектуры для современных нужд - проблема проблем в реставрации. На страницах «Архитектуры» не раз поднимались вопросы использования памятников зодчества прошлых веков. Приводились и положительные примеры, и примеры гибели или частичного разрушения памятников именно в результате неправильного их приспособления. Это только на первый взгляд легко и просто - найти подходящую функцию для существующего уже многие годы сооружения. На самом же деле приспособление памятника требует глубокого, детального изучения архивных материалов, архитектурно-археологических обмеров зданий, выявления их планировочных, конструктивных, декоративных особенностей, оценки градостроительного положения и многого другого.

Проблему формирования городов-заповедников с исторически сложившимися центрами невозможно решить, не разработав принципы использования старой застройки для нужд туристов. Вся история архитектуры свидетельствует о том, что сохраняется лишь то, что все время служит человеку, приносит пользу и является предметом постоянной заботы. Промежуточное состояние - это использование не по назначению, а следовательно, переделка и постепенное разрушение.

Как известно, в Узбекистане использование зданий - памятников до недавнего времени в основном имело музейный характер, в настоящее время накоплен большой опыт в создании проектов реставрации и приспособления

памятников архитектуры. Такие работы проводились в исторических городах Бухары, Самарканде, Коканде, Ташкенте, Хиве и в других городах Республики.

Одна из последних осуществлённых работ - реконструкция и приспособление архитектурного памятника караван-сарая Алла Кулихана, который и по сей день является важным элементом в планировочной структуре заповедника Ичан-Кала в Хиве. В котором сохранена объемно-планировочный, пространственный и архитектурно - художественный образ здания караван-сарая, выявляют все ценное в архитектурном и конструктивном отношении, приспособив памятник под торговую ярмарку по продаже изделий народных промыслов.

Караван-сарай Алла – Кули хана был построен в 1832-33гг. Караван-сарай в плане прямоугольной формы с выступами башен-гульдаста на 4-х углах. Продольная ось его ориентирована в направлении юг север и подчеркнута с юга входным порталом и двух купольным проездом - дарвазаханой, на южном и северном дворовых фасадов - скромными порталами /северный - ложный, включает в себе две рядовые худжры/. По периметру двор в два этажа обходит однообразная аркада худжр, нижние использовались для склада товаров, верхние - для временного жилья приезжих купцов. Рядовые худжры прямоугольные в плане, в углах размещаются восемь квадратных худжр, в два этажа, входы в них организованы диагональными проходами из скосов двора, оформленных полу восьмигранными нишами. 104 худжры komponуются в два этажа вокруг двора, 24-выходили на главный фасад до постройки тима. Пристраивая тим, мастера разобрали выходившие на фасад худжры второго этажа, чтобы опереть купола тима на стену караван-сарая, худжры нижнего яруса служившие, видимо, лавками, открывавшимися на улицу, сохранили назначение, включившись в композицию тима. Центр двора, на абрисе, понижен: сюда ставили под разгрузку вьючных животных.

Худжры перекрыты куполами “балхи”, в дарвазахане выведены два купола на ложно сферических парусах. Караван-сарай лишен декора. глино - саманная штукатурка сплошь покрывает поверхность фасадов. Во дворе сделана грубая побелка по ганчевой штукатурке.

Для удобства торговли на уровне галереи второго этажа в двух боковых стенах запроектированы пешеходные мостики, подвешенные к элементам покрытия. В центре торгового зала для создания микроклимата в летний период сооружён декоративный фонтан, рядом с которым установлены скамьи для отдыха покупателей. Круглосезонная торговля товарами организована в существующих помещениях «худжрах», а в воскресные дни на территории двора открывается ярмарка, караван-сарай Алла Кулихана - главный торговый узел города. Функция торгового учреждения полностью соответствует

объемно-пространственной и архитектурно - планировочной структуре прекрасного творения зодчества XIX века и его изначальному предназначению. Такое его использование как нельзя лучше отвечает требованиям сохранения памятника архитектуры и его включения в современную жизнь.

Целью проекта является приспособление архитектурного памятника под торговую ярмарку. Приспособление под торговую ярмарку даст возможность покупателям не только посещать магазин, но и ознакомиться с прекрасным творением зодчества XIX века. Проектом предусмотрены перекрытие двора памятника пространственной решеткой конструкцией типа “Кисловодск”, опирающаяся на 12 колонны, шагом 9x18x9 в одном направлении, а в другом 18x18м.

Средняя часть пространственной конструкции покрытия приподнята на высоту 2,12м. с устройством наклонных световых фонарей с двух сторон. По периметру дворового фасада, между парапетом существующего здания и покрытием пространственной решетчатой конструкцией устраивается ленточное остекление высотой 1,8м. Для удобства торговли на уровне галерей 2-го этажа в двух боковых стенах на расстоянии 1,5 м. запроектированы пешеходные мостики, подвешенные к элементам покрытия.

В 4-х помещениях /худжрах/ караван-сарая устраиваются лестницы, а в 2-х помещениях устанавливаются грузовые лифты.

Круглосезонная торговля промышленных товаров организована в существующих помещениях /худжрах/, а в воскресенье ярмарочная торговля происходит в перекрываемой дворовой части памятника, загрузка, которой осуществляется с северной стороны. В связи с технологической необходимостью на 1-м этаже между худжрами пробиваются новые проемы.

Для удобства нормального потока движения покупателей и продавцов в местах, где запроектированы главные и служебные лестницы, загрузочные помещения и площадки, существующие дверные проемы расширены. С приспособлением памятника, обновлены дверные блоки, решетки - “панджара”, за “панджарой”, установлены остекленные индивидуальные фрамуги. В центре торгового зала, для поддержания в летний период микроклимата, сооружен декоративный многоструйный фонтан. Для кратковременного отдыха покупателей устанавливаются индивидуальные скамьи с указательными табличками.

Во внутренней отделке полы в торговом зале - мраморные. В торговых комнатах в административно - бытовых, служебно - хозяйственных - дощатые, в складских - хозяйственных, техническом, загрузочном помещениях - цементные.

Дворовые фасады караван-сарая, выходящие в торговый зал очищены от ремонтной трудноудаляемой штукатурки с последующей шлифовкой пескоструйным аппаратом. Стены в худжрах также очищены от грубой многовековой ремонтной штукатурки и грязи, существующие ниши заполнены кирпичной кладкой толщиной 120 мм.

В караван-сарая заложена высококачественная штукатурка стен и потолков во всех худжрах с последующей клеевой побелкой. Вновь установленные разные дверные блоки, индивидуальные оконные блоки, все деревянные элементы ограждения, скамьи для отдыха, деревянные поручни в лестничных клетках, декоративные облицовочные доски висячие мостиков и галерей 2 этажа покрыты бесцветным нитролаком за 2 раза.

Вновь установленные решетки “панджара” покрыть цементным молоко - белого цвета. Ступени, площадки главных лестничных клеток облицованы шлифованными мраморными плитами, а в служебных лестничных клетках террасовое покрытие. Монолитные круглые железобетонные колонны в торговом зале облицованы мрамором, образуя восьмигранник, который сужается к верху и завершается восьмигранной капителью.

Все металлические элементы структурной плиты, ограждения, потолок, и металлические элементы верхних фонарей покрыты масляной краской за 2 раза. Элементы из оргтехстекло рекламных щитов тонированы клеем ПВА.

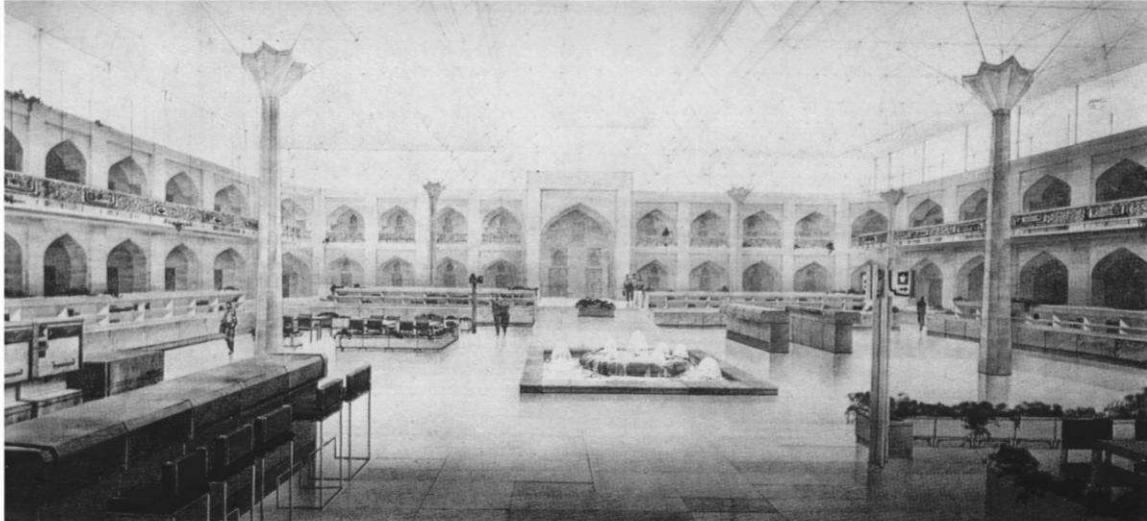
В решении **наружной отделки** ограждающие элементы кровли и навесов из гнutoго профильного настила. Стены загрузочной площадки облицованы лицевым кирпичом. Стены здания - выполнены согласно проекту реставрации. Подпорные стены разработаны генеральным планом “Ичан-Кала”. Были разработаны технико-экономические показатели.

В строительстве конструктивной части проекта предусмотрены природно-климатические условия, согласно заключение об инженерно-геологических изысканиях, составленный институтом “УзНИПИ реставрации” - основанием под фундаменты служит слежавшиеся насыпные грунты. Грунты отнесены ко 2 категории по сейсмическим свойствам.

В **конструктивном решении** несущие каркас покрытия торгового зала ярмарки запроектирован из 12-ти монолитных ж/бетонных конусообразных колонн, круглых в сечении, выполненных из бетона М-200 и рабочей арматуры класса А-III. Шаг колонн 18x18 м. в одном направлении и 9x18x9 м. в другом.

Фундаменты под колонны монолитные ж/бетонные столбчатые, бетон М-200 на сульфатостойком портландцементе, рабочая арматура класса А-II.

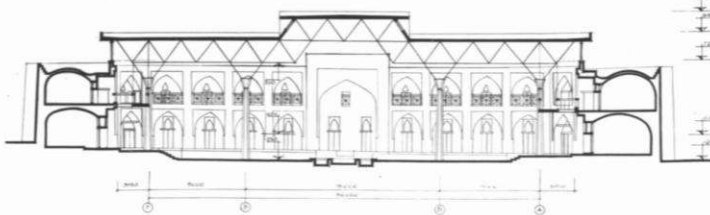
Покрытие выполнены из пространственных решетчатых конструкций с общими размерами в плане 42x48 м., имеющие ортогональную сетку поясов с ячейкой 3x3 м. и высоту по осям поясов 2,12м.



ПРОЕКТ ИНТЕРЬЕРА



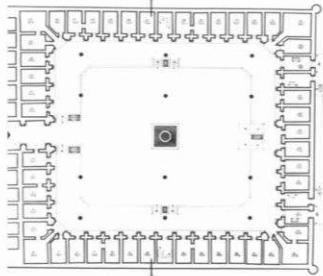
СОВРЕМЕННЫЙ ВИД ТОРГОВОЙ ЯРМАРКИ (караван-сарай АЛЛА КУЛИХАНА)



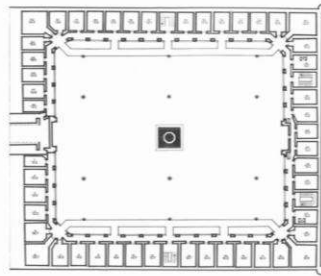
ПРОЕКТ РАЗРЕЗА



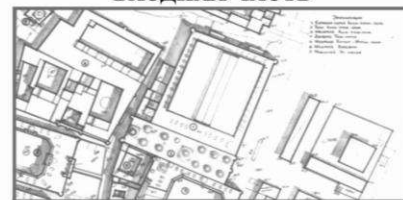
ВХОДНАЯ ЧАСТЬ



ПРОЕКТ ПЛАНА 1 ЭТАЖА



ПРОЕКТ ПЛАНА 2 ЭТАЖА



ГЕНЕРАЛЬНЫЙ ПЛАН

АВТОР ПРОЕКТА: АРХ. ЭРМАМАТОВ Б.  
ИНЖ. УРМАН Б.

Все элементы пространственной решетки выполнены из типовых стальных стержней трубчатого сечения, выпускаемых Ташкентским экспериментальным заводом легких металлических конструкций /ТЭЗЛМК/, принятых согласно данных расчетов на ЭВМ по результирующим усилиям из серии 1,466-3 с.

Средняя часть пространственной решетки покрытия приподнята на высоту 2,12 м. с устройством наклонных световых фонарей. По контуру здания над парапетными участками стен запроектированы световые фонари из типовых металлоконструкций по серии 1,436-4 выпуск 1 и 2.

Кровля над торговым залом - плоская рулонная из 4-х слоев рубероида марки РЭМ - 350 по ГОСТ 10923-76. Несущим элементом кровли служит стальной оцинкованный профилированный мостил марки Н6-782-1, по ГОСТ 24045-80. Для теплоизоляции кровли использованы минераловатные плиты повышенной жесткости толщиной 60 мм. Для удобства прохода по галерее 2-го этажа, вдоль стен на уровне пола 2-го этажа запроектированы пешеходные мостики, подвешенные к элементам покрытия. Мостики выполнены из металлических ферм уголкового профиля. В 4-х помещениях существующего здания караван-сарая разобраны междуэтажные перекрытия – своды балхи и устроены лестницы. Лестницы выполнены из металлических косоуров, лестничные площадки и ступени – из монолитного ж/ бетона на бетоне М-200, арматура класса А-1.

В 2-х помещениях, 2-го этажа также снимали существующее междуэтажное перекрытие и выполнены монолитные железобетонные перекрытия с отверстиями для лифтовой установки. Перед снятием свода в указанных помещениях выполнены конструкции крепления стен 2-го этажа, которые частично нависают над 1 этажом.

В существующих кирпичных стенах над прорубаемыми и расширяемыми проемами устанавливаются металлические перемычки из уголков и полосового железа. При производстве по установке перемычек установлены временные крепления, работы производились со строгим соблюдением правил техники безопасности.

В торговом зале устроены бассейн-фонтан. Основным гидроизолирующим слоем в нем служит металлическое корыто, выполняемое из листовой прокатной стали толщиной 4 мм. Листовая сталь марки В. СТ 3 с или низколегированная /нержавеющая/ сталь марок 14Г2, 12Г2 и 16 ГС.

Внутри торгового зала подпорные стенки выполнены бетонными из бетона М-100, цветочницы выполнены из бетона М-200 с армированием сварными рулонными сетками 100 / 100 / 7 / 7, причем в цветочницах типа 1 и 3, расположенных вблизи железобетонных колонн несущего каркаса в качестве гидроизолирующего материала используется металлическое корыто из

листовой прокатной стали толщиной 4 мм. Наружные лестницы выполнены из бетона М-150, армированы сварными рулонными сетками 100 / 100 / 9 / 9.

Были выполнены все разделы инженерно-технологических частей: водоснабжение и канализация, электроснабжение, телефонизация и радиофикация, пожарно-охранная сигнализация и др. в соответствии СНиПа и «ГОСТ» у тех лет.

Накопленный опыт проектирования подсказывает возможность широкого использования архитектурных памятников для современных целей. Задача это, безусловно, сложная, требующая углубленного изучения не только особенностей архитектурных памятников, не только увязки большинство возникающих проблем со специалистами – реставраторами, но и научного обоснования выбора новой функции здания. Эксплуатация караван сарая в приспособленном памятнике архитектуры потребует со временем создания рядом зон информации, отдыха, торговли, обслуживания туристов. Комплексный подход к решению этих вопросов должен быть заложен в генеральном плане реконструкции Ичан-Калы в г. Хиве.

#### Литература

1. Гулямова Н.А. История возникновения караван-сарая на Великом Шелковом пути. – В зб. Містобудування та територіальне планування, вип. №49. – К.: КНУБА, 2013. – С. 133-138.

#### Аннотація

Розглянута реконструкція і реставрація архітектурного пам'ятника караван-сараю «Аллакулихана», розташованого в історико-архітектурному заповіднику «Ічан Кала» в місті Хіва, а також роботи по його використанню в роки незалежності.

#### Annotation

It was illuminated the reconstruction and restoration of architectural monument of Caraven-Saray "Allakulikhon" which situated in historical-architectural reservation "Ichan-Kala" in Khiva city in this article and also its adaptation for modern functions in the years of Independence.