

УДК 712.2

Л. І. Рубан

*кандидат архітектури,  
доцент кафедри ландшафтної архітектури КНУБА*

## **ВИКОРИСТАННЯ ОСОБЛИВОСТЕЙ ПОБУДОВИ ЛАНДШАФТУ ПРИРІЧКОВИХ ТЕРИТОРІЙ В ТВОРЧОСТІ АРХІТЕКТОРА В. ГОРОДЕЦЬКОГО**

Анотація: в статті на тлі загальної історії розвитку міста, характеристики унікальних київських ландшафтів вивчені дві роботи архітектора В.Городецького - римо-католицький костюл св. Миколая та усипальниця - мавзолей графа Вітте, що розташовані в долині літописної річки Либідь. Особлива увага приділена як стильовій єдності цих будівель, так і створенню між ними над долиною Либіді просторово-зорового зв'язку, що існував на початку ХХ століття. Розкриті значення річкових долин в формуванні міського простору.

Ключові слова: ландшафт міста, річкова долина, природний рубіж, «Нове строєніє», стильова єдність, просторово-зоровий зв'язок, ландшафт прирічкових територій, об'ємно-просторової композиції міста, історико-культурний потенціал прирічкових територій.

Київ зародився та розвивався в унікальному ландшафтному середовищі. В ХІХ столітті основну частину території Києва займав правий високий берег, розчленований глибокими ярами і долинами невеликих річок на окремі висоти - гори. Найвищі точки на території міста знаходилися на сході. Звідси місцевість поступово знижувалася на захід, в широкі долини Либіді і струмків Хрещатика і Скомороха, а потім знову підіймалася до Батієвої гори. Зі всіх сторін київську територію оточували природні рубежі. З боку Дніпра - неприступні Київські гори, окремі з яких підіймалися над його заплавою на 70-80 м. Природним рубежем Київської височини з боку плато була річка Либідь, що протікала з північного заходу на південний схід на відстані 3-4 км від Дніпра. Саме вона займала велике місце в житті Києва [1, стор. 64].

Значні перетворення річкової мережі міста почалися в кінці ХІХ – на початку ХХ століть в зв'язку з бурхливим розвитком міських територій, промисловості й торгівлі [1, стор.68]. В цей період річка Либідь, природний кордон та оборонний рубіж міста протягом десяти століть, зазнала докорінних змін.

Широке містобудівне використання її берегів почалося у 1837 р. – у рік затвердження нового проекту будівництва Києва, опрацьованого архітектором

Беретті В.І. [2, стор.89]. Тоді великих розмірів набуло будівництво в районі сучасного Київського університету і по долині Либіді [3]. На пустинній місцевості вздовж лівого берега Либіді утворилася нова частина міста - Либідська або “Нове строєніє” [4, том II; 5]. Сюди переселялися кияни з Печерську, чиї будинки були знесені через будівництво Нової Печерської фортеці (1831-61 рр.); перенесли з Печерська Володимирську церкву, біля якої виник ринок. Згодом прокладалися нові ремісничі вулиці, які безпосередньо підходили до самого русла Либіді: Бульйонна, Ковальська, Ямська. У 1838 р. на Байковій горі з правого берега Либіді відкрили міське кладовище (рис. 1).

В 1863-70 рр. по долині Либіді було прокладено першу залізничну лінію (рис.2). Ця найбільша для Києва подія докорінно змінила судьбу річкової долини. Вже у 1908-10 рр. русло річки з обох берегів взяли в перші лабети високих бутових стінок в районі залізничного депо (рис.3).

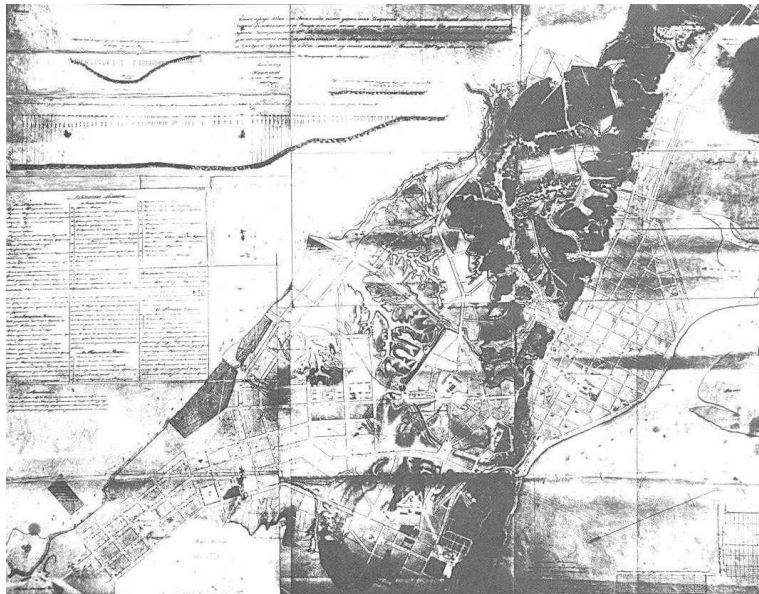


Рис. 1. План Києва 1837 року



Рис.2. План Києва 1894 року

Через декілька десятиліть саме цінне, що залишилося від долини річки Либідь в Києві - це ландшафт її прирічкових територій.

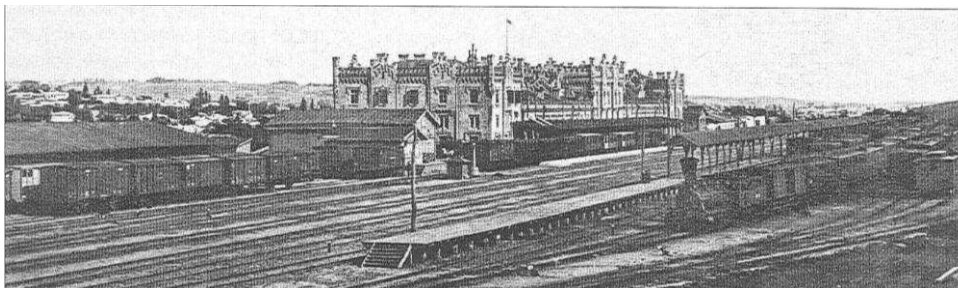


Рис. 3. Перший залізничний вокзал в долині річки Либідь, Київ, 1870 р.

Приклад професійного аналізу складного київського ландшафту, використання контрасту, закладеного в побудові двох берегів Либіді: пологого лівобережжя і системи пагорбів правобережжя - показав арх. Городецький, звівши на прирічкових територіях в ці роки декілька визначних споруд. Мова йде про римо-католицький костюл св. Миколая, 1899-1909 років будівництва, окраса району «Нового строєнія» та усипальниця - мавзолей графа Вітте того ж часу, що розташований на високому пагорбі лютеранської частини Байкового кладовища на протилежному правому боці річки. Ці споруди поєднують не тільки стильова єдність та ім'я автора, а ще і створений між ними просторово-зоровий зв'язок над долиною Либіді (рис.4).



Рис. 4. «Нове строєнія» з костюлом св. Миколая, панорама з правого берега річки Либідь . Поштова картка початку ХХ ст.

«Мавзолей Вітте стоїть на найвищому місці горба, зайнятого Старим Байковим кладовищем, і первісно, коли ще не повиростали тут високу дерева, домінував над долиною річки Либідь, помітний з лівобережжя – «Нового строєнія», де підносились дві гострі вежі римо-католицького костюлу св.

Миколая. Обидві споруди Городецького наче перегукувались в цьому просторі над Либіддю – однакової архітектури, з тотожними шпилями, в рафінованих формах готики, з бетонними конструкціями і оздобами.» [6, стор. 282] (рис.5).

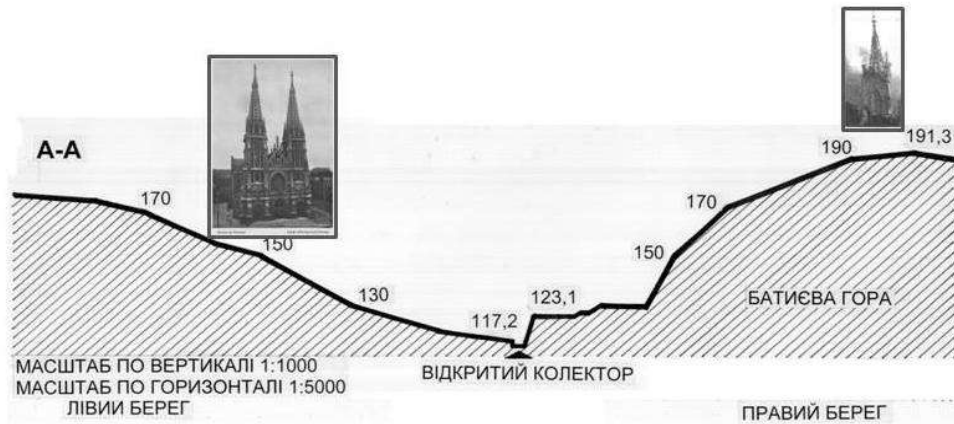


Рис. 5. Створений між спорудами арх. В. Городецького просторово-зоровий зв'язок, схема розрізу долини р. Либідь в районі «Нового строєнія».

Сьогодні означені дві будівлі арх. Городецького в готичному стилі прикрашають простори Києва, але сприймаються по різному та мають різну містобудівну долю.

Костьол Святого Миколая, сучасний будинок органної музики, височіє над вул. Великою Васильківською, та є центром тяжіння свого району. Його побудовано в 1899—1909 роках. Будівництво було розпочато за проектом студента Інституту цивільних інженерів Станіслава Воловського, та згодом зведення костьолу доручили більш досвідченому фахівцеві. Так, Владислав Городецький ретельно переробив та суттєво покращив конкурсний проект костьолу. Храм виконано в готичному стилі з високими стрілчастими вежами. Шпиль конструкції здіймаються на 62 метри. Фасади пишно оздоблені багаточисленними статуями, декоративним ліпленням із залізобетону роботи інженера та скульптора Е. Саля. Костьол відрізняється гармонійними пропорціями, легкістю, спрямованістю увись.

Храм будували в долині річки Либідь, ґрунти ділянки під будівництво виявились зі складними гідрологічними умовами та були вкрай нестійкими, мали нахил до річкової заплави [6, стор. 209]. Тому під час будівництва для фундаментів костьолу Городецьким уперше у Європі було застосовано так звані набивні бетонні палі.

Костьол будувався понад 10 років та постав у всій своїй величі у 1909 році: тоді в цій частині Києва практично не було зведено ніяких споруд, і величний костьол був помітним з далеку. На сьогодні він виконує подвійну функцію — храму і будинку музики. (рис. 6)

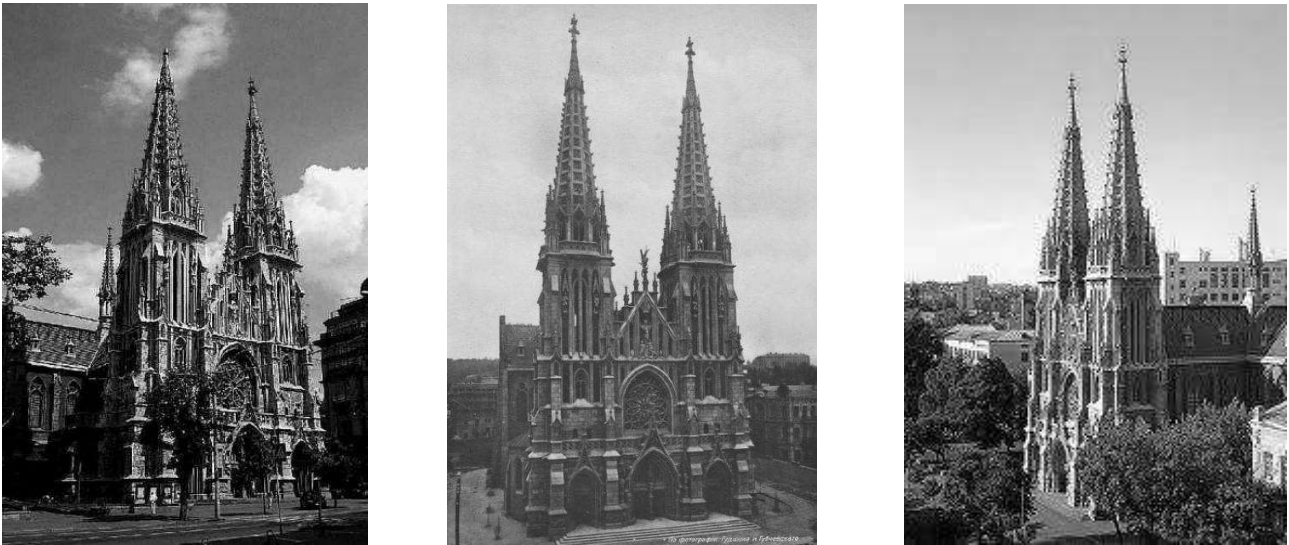


Рис. 6. Римо-католицький костюл св. Миколая, 1899-1909 років будівництва

Менш відомою спорудою авторства Городецького є «стильовий» брат костюлу – мавзолей-усипальниця графа Вітте, що був збудований приблизно в ті ж роки на протилежному правому березі річки Либіді. Як вже було зазначено, споруда розташована на лютеранській ділянці старого Байкового кладовища та знаходиться зараз в край зруйнованому, занедбаному стані. Ще кілька років потому можно було побачити готичний шпиль мавзолею, що здіймався над ділянкою. Зараз він втрачений (рис. 7).

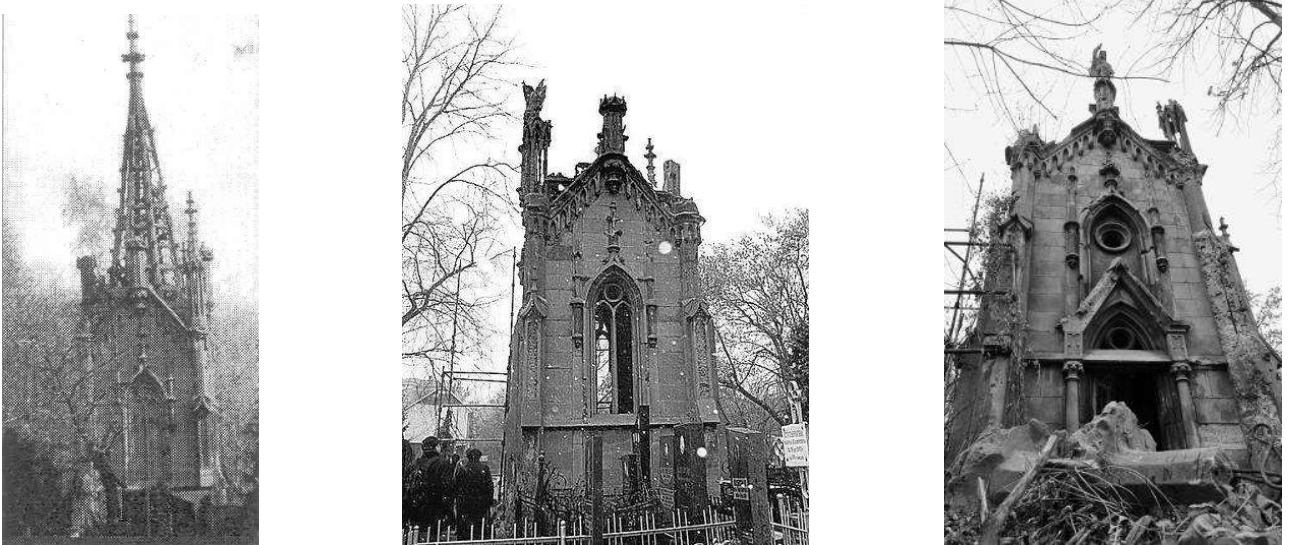


Рис.7. Мавзолей-усипальниця графа Вітте, лютеранська ділянка старого Байкового кладовища, при бл.1909 року зведення, сучасний стан

«Бездоганна пропорційність і врівноваженість всіх мас, довершеність і ясність композиційного задуму» [6, стор. 212] та стильова єдність характерні для обох споруд Владислава Городецького. Але в той же час вони такі різні за своїм призначенням, розмірами, навіть розташуванням на протилежних берегах річки, й такими вкрай не схожими долями.

Творче надбання архітектора Владислава Городецького показує шанобливе та дуже уважне ставлення до міського ландшафту, професійний аналіз природно-ландшафтних особливостей місцевості, включення просторово-візуальних зв'язків при реалізації своїх проєктів. Сьогодні ці споруди - визначні архітектурні пам'ятки Києва - є підтвердженням унікальності ландшафтно-побудови нашого міста, є прикладом можливості та необхідності створення внутрішньо-міських панорам шляхом використання особливостей побудови ландшафту місцевості для збагачення архітектурно-художнього образу та об'ємно-просторової композиції міста.

Саме цінне, що залишилося від долини річки в місті - це ландшафт її прирічкових територій, який дотепер в належній мірі не залучений Києвом. Контраст, закладений в побудову двох берегів Либіді: пологого лівобережжя і системи пагорбів правобережжя, яка в гирловій частині зливається з пагорбами крутого правого берега Дніпра – потрібно використовувати для створення внутрішніх панорам міста. Система вершин Батієвої, Байкової і Лисої гір правого берега, що переходить на лівий берег в Чорну гору, створює свою систему домінант і панорамних амфітеатрів сприйняття. Саме тому, необхідно використовувати у сучасній проєктній практиці містобудівний потенціал цієї контрастної побудови ландшафту берегів, а також композиційних коридорів, утворених долинами колишніх приток Либіді - Кловом, Совками, Протасовим Ярмом. Потрібно розкрити багатівіковий історико-культурний потенціал прирічкових територій, який повинен відповідати значенню річки в зародженні, становленні і розвитку Києва [1, стор.144; 7, 8]. Прирічкові території Либіді – це додатковий резерв міських територій в розкритті київського рельєфу. Правий берег Либіді такий же виразний, як і правобережжя Дніпра й повинен бути залучений до об'ємно-просторової композиції Києва.

#### Література:

1. Рубан Л.І. Принципи містобудівного використання територій в умовах деградації річки. Дисертація ...кандидата арх-ри спеціальність 18.00.04 «Містобудування та ландшафтна архітектура», КНУБА - К., 2000 р. – 240 с.;
2. Ерофалов-Пилипчак Б. Архитектура имперского Киева - К.: А.С.С; НДІТІАМ, 2000. – 192 с.
3. Київ // Історія міст та сіл України: В 26 т. / Гол. Ред.. кол.: Тронько П.Т. (від. голов. ред. кол.) та ін.. – Том . Київ. – К.: Ін-тут історії АН УРСР, 1968. – 586 с.;
4. История Киева: в 3 т. / ред.кол.Ю.Ю. Кондуфор (гл. ред.) и др. – К.: Наукова думка, 1982-1985 гг. Т.2: Киев периода позднего феодализма и капитализма – 1983. – 464 с.

5. Київ. Історичний огляд. (Карти, ілюстрації, документи) / Відповідальний редактор Кудрицький А.В. – К.: Головна редакція Української Радянської Енциклопедії, 1982. – 232 с.
6. Малаков Д. В. Архітектор Городецький. Архівні розвідки. - К.: Кий, 2013 р. – 464 с.;
7. Рубан Л.І. Сучасні містобудівні проблеми відродження деградованих прирічкових територій / Сучасні проблеми архітектури та містобудування: науково-теоретичний збірник. – Випуск 9. - К.: КНУБА, 2001. – 154-160 с.
8. Рубан Л.І. Архітектурно-ландшафтна організація прирічкових територій: навч. посібник / Л.І. Рубан / за редакцією проф. Панченко Т.Ф. – К.: КНУБА, 2013. – 88 с.

#### Аннотация

В статье на фоне общей истории развития города, характеристики его уникальных ландшафтов изучены две постройки архитектора В. Городецкого – римо-католический костел св. Николая и мавзолей–усыпальница графа Витте, которые находятся в долине речки Лыбедь. Особенное внимание уделено как стилевому единству этих зданий, так и созданию между ними над долиной реки пространственно-видовой связи, которая существовала в начале XX века. Раскрыто значение речных долин в формировании городского пространства.

Ключевые слова: ландшафт города, речная долина, природный рубеж, «Новое строение», стилевое единство, пространственно-видовая связь, ландшафт приречных территорий, объемно-пространственная композиция города, историко-культурный потенциал приречных территорий.

#### Annotation

On the background of the history of city development and the description of its unique landscapes the article explores two buildings by arch. V. Gorodetskiy. They are St. Nicholas Roman Catholic church and the mausoleum- burial vault of graph Vitte, which are situated on different banks of Lubid river. Special attention is paid not only to the style unity of these structures, but also to the creation of the space-view link between them, which existed at the beginning of XX century. The article reveals the significance of rivers valleys for the organization of urban open space.

Key words: landscape of town, river valley, natural border, historical locality «New building», style unity, space-view link, landscape of streamside territories, urban space composition, historic and cultural potential of streamside territories.