

УДК 728.2

М. В. Книш

*аспірант кафедри інформаційних технологій в архітектурі
Київського національного університету будівництва і архітектури*

ЗАСТОСУВАННЯ ЛІНГВІСТИЧНИХ МЕТОДІВ КОМБІНУВАННЯ МНОЖИН В АРХІТЕКТУРНОМУ ПРОЕКТУВАННІ ЖИТЛА

Анотація: у статті представлено взаємодії методів застосованих в лінгвістиці до архітектури, що у свою чергу є способом виявлення міждисциплінарної взаємодії різних наук. Використовуючи принципи і методи, вивчені в різних напрямках, таких як лінгвістика, біологія, генетика і інших науках, де існує визначені методи, використовуваних в різних пропорціях і комбінаціях, з'являється можливість застосувати їх в архітектурних дослідженнях.

Ключові слова: житлові простори, перетворення, комбінаторика, метод проектування, міждисциплінарні науки, лінгвістика і архітектура.

Визначення елементів лінгвістики та методів, які впливають на формування певної цілісності, а саме речень, виразів, словотворень, є актуальним через те, що це є алгоритм простих комбінаторних наборів. Такі набори мають свою ієрархічну систему і свої правила, які можуть бути застосовані в будь яких галузях, де є одиниці – елементи.

Лінгвістичні методи не представляють собою єдиного набору принципів і способів дослідження і опису мовних сутностей. Повсякчас цей «ряд» доповнювань та виключень, використаних в різних комбінаціях і в різних пропорціях в поодиноких та конкретних лінгвістичних дослідженнях. Більше того цей набір не є постійним. Триває його оновлення, збагачення, змінюється також відношення до цих чи інших методів: в різні історичні періоди і в різноманітних наукових школах, один і той самий метод може бути домінуючим в лінгвістичній практиці, або навпроти, науково дискредитованим.

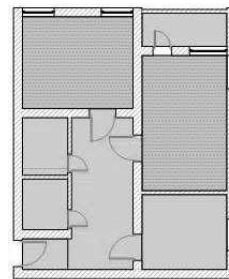
В лінгвістиці використовуються різноманітні засоби представлення мовних сутностей та факторів [1]. Лінгвістика виходить з того, що існує певна ієрархія мовних одиниць, кожна з яких має ознаки і властивості співіснування в системі мовлення. Порушуючи правила і співвідношення втрачається сенс. Використовуючи певну паралель можна зазначити, що кажучи про архітектурне проектування багатоквартирного житла також можна виділити певні одиниці з яких складається об'єкт. Ці одиниці також підпорядковані певній ієрархічній системі. Виходячи з цього, виділивши певні одиниці і їх властивості, стає

можливим порівняти та використати методи створення унікальних наборів з цих одиниць в архітектурі.

Уявлення про лінгвістику описується як набір незалежних від порядку тієї чи іншої мови процедур обробки текстів, виконання яких в певному порядку повинно призвести до виникнення граматики [2]. У випадку з архітектурою житла певний алгоритм проектування призводить до виникнення також завершеного і підпорядкованого логіці проекту.

Існує три мовних рівня: фонологічний, морфологічний та синтаксичний. Ці рівні строюють ієрархію основою якої являться фонологічний рівень, а верхівкою – синтаксичній. Одиниці найвищого рівня будуються з одиниць відповідно попереднього рівня. Морфеми - з послідовності фонем, конструкції – з послідовності морфем або символів класів морфем. Якщо це правило не буде виконуватись та не знайдеться усіх одиниць нижчого рівня, і здійсниться відразу перехід на вищій рівень, то опис або не буде повним, або в визначеннях виникне тавтологічне коло: морфеми будуть виявлені через фонем, а фонем, усякому разі частково, через морфеми [2]. Аналогію можна провести з упорядкуванням приміщень у житловій квартирі (див. рис.1.)

Будинок, який збудував Джек.



Конидуб, Джек вавудубз який

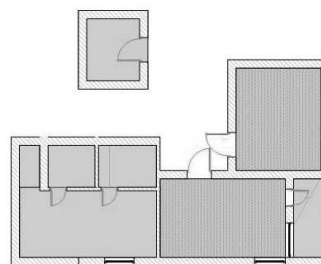


Рис. 1. «Втрата змісту» при неправильному зв'язку елементів сукупності в квартирі.

В архітектурі житла також можна виявити певну ієрархію: місто – район – житловий комплекс (декілька будівель поєднаних між собою) - житловий будинок – житловий поверх (декілька житлових чарунок) - квартира – одиниці з яких складається житлова чарунка (кімнати, с\у, допоміжні та транзитні приміщення) , порушення якої призвело би до втрати раціональності.

Кожна структура підпорядкована певній ієрархії, і зміна одиниць нижчого рівня в будь якій структурі матиме вплив на вищий рівень. При зміні планування, зонування та властивостей житлових чарунок змінюється безпосередньо будівля, а з нею мікрорайон і таке інш. Таким чином принципи, які працюють в лінгвістиці, також доречні і в архітектурі багатоповерхового житла, як багатоелементної структури.

Виділяючи такі мовні одиниці як фонема і морфема, як найменші одиниці мови та звукового ряду, можна за принципом їх побудови та правилами утворення порівняти з найменшими одиницями в архітектурі житла. Таким чином комбінування принципів та правил утворення лексичних одиниць, може прослідковуватись в утворенні архітектурних співвідношень на різних рівнях. Так наприклад фонема найменша одиниця звукового ряду. Фонема не має самостійного лексичного, або граматичного підґрунтя, але слугує для ототожнення та відокремлення окремих одиниць мови:

- при заміні однієї фонемі на іншу вийде інше слово (<д> ом - <т> ом);
- при зміні порядку проходження фонем також вийде інше слово (<кіт> - <тік>);
- при видаленні фонемі також вийде інше слово (т <р> він - тон).

Така сама ситуація існує і з реорганізацією квартирної простору. Об'єм квартири не змінюється, змінюється лише внутрішній простір, який, як фонема, не є самостійним. Наповнення квартири складається з житлових та додаткових площ, які протягом часу можуть змінюватись в об'ємі житлової чарунки, як і у випадку фонемі, при зміні призначення або функції однієї кімнати на іншу-виникає інше трактування простору, інші його сценарії. Як це зображено на рис.2, у процесі життєдіяльності людини змінюється її оселя.

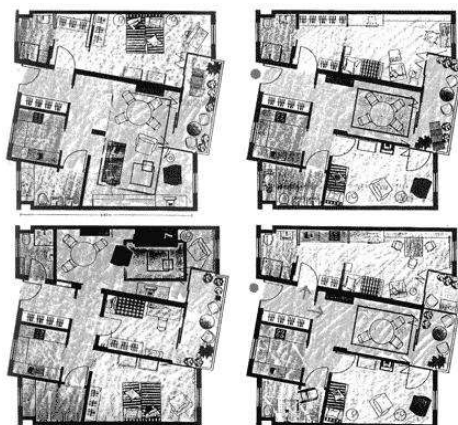


Рис. 2. Реорганізація житлового простору квартири в часі.

Що стосується морфемі, то вона є не подільною с точки зору змісту. Морфема – є найменша змістовна частина мови. Сукупність морфем однієї морфемі, маючи однаковий фонемний состав, має назву алломорф [3].

Можна провести певні аналогії лінгвістики та архітектури житла:

Лінгвістика	Архітектура житла
Морфи	Житлові кімнати (кількість)
Морфемі	Житлова квартира
Алломорфи	Тип квартири

Так наприклад в морфемі « біг» може бути представлено три морфи біг – бігти, біж – біжить, біж - біжуть , і лише двома алломорфами (біг – и біж -). Щоб два морфа належали до одного алломорфа, вони повинні бути повністю однаковими [3]. Виходячи з аналогії маємо певне співвідношення, в якому морфема представлена як окрема житлова чарунка, яка при однаковій кількості кімнат все одно може вирізнятися розташуванням кімнат, або їх розміром, але якщо кількість житлових кімнат однакова, вони належать до одного типу алломорфа, відповідно поділяються на різні класи: одно-, дво-, три- кімнатні та інші. Таким чином ми маємо певну порівняльну характеристику. В теорії виділивши закони та співвідношення в лінгвістиці, можна буде використати ці прийоми утворення лінгвістичних одиниць і в архітектурі. В лінгвістиці, наука о законі поєднання зв'язку фонем називається фонотактика, а в морфології виділяється морфологічна дисципліна морфотактика. Словотворення також є складовою частиною лінгвістики, яка описує методи словотворення.



Рис. 3. Схема методів словотворення.

На рис.3. зображені основні методи словотворення. Проводячи паралель пов'язану з рис.1. можна сформувати певні співвідношення.

Афіксальний метод в лінгвістиці – утворення нового слова шляхом приєднання до його основи слово утворюючого елементу. Основа у випадку архітектури поверх з окремими квартирами. Приєднуючи простір однієї квартири до іншої отримуємо інше трактування квартир. Житлові чарунки змінюються стаючи більшими, або меншими, змінюється їх конфігурація, кількість на поверху, або якість.

Лексико – семантичний спосіб в лінгвістиці – це метод утворення при якому слову отримує нове значення, яке співіснує з старим змістом. В архітектурі цей метод був показан на рис.1 Регенерація житлового простору.

Суфіксальний спосіб в лінгвістиці – це утворення слів за допомогою суфіксів. Наприклад – «вікно – підвіконня». В даному випадку до житлової чарунки додається не площа і не одна кімната, з метою змінити її властивості, приєднується певна сукупність: спальня з ванною кімнатою, гостина-столова та інші.

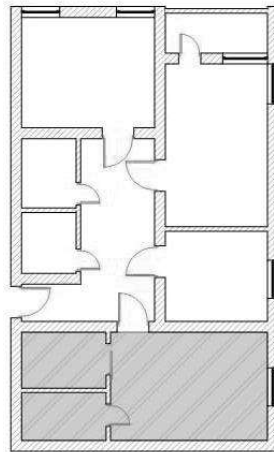


Рис.4. Суфіксальний спосіб приєднання структурної одиниці у вигляді житлової кімнати з гардеробною і санвузлом.

Зрощування в лінгвістиці при цьому способі відбувається злиття двох повноцінних слів, які утворюють одне слово з зв'язково-підпорядкованими відносинами. Такі наприклад як: вічнозелений. В випадку проектування житла самостійними частинами є житлові чарунки, при об'єднанні яких утворюється нова якість житла, квартира змінює свою структуру. Також на поверху змінюється кількість квартир. Такі зміни можуть відбуватися через поверх, або в будь якому іншому порядку. Перетворення шляхом об'єднання двох чарунок і зменшення загальної площі.

Вставка інтерфікса в лінгвістиці – це поєднання елемента слугує фонетичною зв'язкою при додаванні основ, наприклад: пар і плавати - пароплав. При цьому відбувається усічення основи.

В інтерфіксі, на відміну від зрощування, об'єднання двох квартир відбувається при зменшенні(усіченні) їх площі. Це може відобразитися як на площі сусідніх квартир, так на структурі та вигляді будинку взагалі.

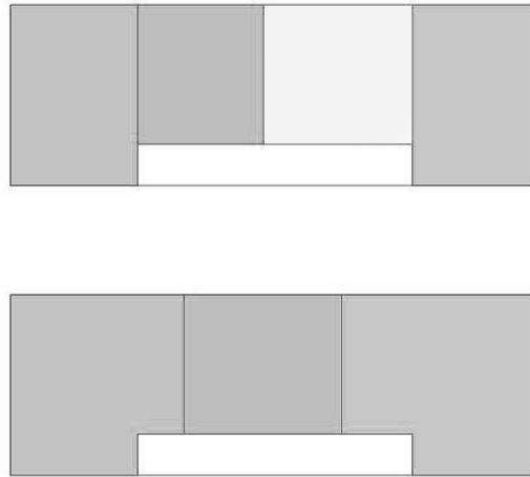


Рис. 5. Зображення вставки інтерфікса. 1) Поверх з чотирма житловими чарунка. 2) Поверх з трьома видозміненими чарунками.



Рис. 6. Приклад усічення за поверхами.
Хмарочос архітектора Энрике Нортен в Нью Йорку [4]

Чергування в лінгвістиці - це чергування голосних та приголосних. В архітектурі житла такі чергування можуть відбуватися між деякими кімнатами, тобто за їх призначеннями. Таким чином чергуються функції і змінюється сценарій оселі, як вже було зазначено на рис.1. При цьому змістовність буде втрачено, якщо чергуватись з кімнатами будуть допоміжні приміщення, або санвузли. Таким чином кімнати можуть чергуватися лише з кімнатами: Спальня - спальня; спальня – дитяча; гостьова – спальня; гостьова – столова.

Скорочення основи. В словотворенні слова часто скорочуються при написанні, що до методу утворення чарунок - це скорочення може відбувати так само. Цей метод чимось нагадує установку інтерфікса, але при усиченні основи квартири, не відбувається її приєднання до іншої чарунки.

Підсумки. Дослідження вище наведених принципів і методів відображає пошук певних закономірностей в визначенні методів утворення комбінованих множин за певними законами. За допомогою лінгвістики були виявлені множини такі як звуки, слова та речення, які комбінувалися за певними правилами для досягнення змісту. Порівняння та аналогія зробили можливим застосування певних принципів до архітектурного проектування, що дає можливість стверджувати, що в будь якій галузі знань де є певні множини - є методи і закони, які можуть застосовуватись і в іншій не суміжній галузі. Це дослідження змальовує комбінаторні можливості упорядкування архітектурного проектування на основі законів словотворення, як прикладу міждисциплінарної взаємодії.

Список джерел

1. Апресям Ю.Д. Идеи и методы современной структурной лингвистики» // Высшая шк.- К.: - 1966. – С 36.
2. Філологія та лінгвістика (Електронний ресурс) <http://filologia.su/metody>
3. Вікіпедія (Електронний ресурс) <http://ru.wikipedia.org>
4. Портал нерухомості 100 M2 (Електронний ресурс) <http://100m2.com.ua/photo/11116.html>

Аннотация

В данной статье представлено взаимодействия методов применимых в лингвистике к архитектуре, что в свою очередь является способом выявления междисциплинарного взаимодействия разных наук. Используя принципы и методы, изученные в различных направлениях, таких как лингвистика, биология, генетика и других науках, где существует определенное методы, используемых в различных пропорциях и комбинациях, появляется возможность применить их в архитектурных исследованиях.

Ключевые слова: жилые пространства, преобразование, комбинаторика, метод проектирования, междисциплинарные науки, лингвистика и архитектура.

Annotation

This article represents interaction methods of linguistics that applicable in architecture, which is itself a way of identifying interdisciplinary interactions between different sciences. It gives a possibility to apply different principles and methods in architectural researches that were used in various proportions and combinations in linguistics, medicine, biology, genetics and other sciences.

Keywords: dwellings spaces, transformation, combinatorics, planning method, mezhdisciplinarnye sciences, linguistics and architecture.

УДК 798

О. Є. Ковальська,
кандидат архітектури,
доцент кафедри АПЦБіС КНУБА

РОЗМІЩЕННЯ СУЧАСНИХ ГОТЕЛІВ В ЦЕНТРАЛЬНИХ РАЙОНАХ КРУПНІШИХ МІСТ УКРАЇНИ

Анотація: розглядаються питання розміщення сучасних готелів в центральній міській забудові в залежності від їх типології, місткості, поверховості та рівня комфорту. Виходячи з проведеного аналізу пропонуються варіанти розміщення готелів в центрах крупніших міст України.

Ключові слова: сучасне місто, прийоми розміщення готелів, історичне середовище, центри крупніших міст.

Постановка проблеми. Зростання дефіциту міських територій та підвищення щільності забудови впливає на визначення місця розташування, кількості, архітектурно-планувальні та об'ємно-просторові особливості, класифікацію та типології готелів. Райони сучасного міста відрізняються структурою планування, щільністю, стилістикою та поверховістю забудови.

Виклад основного матеріалу. *Центри* крупніших міст на Україні (Київ, Харків, Одеса) умовно поділяються на різні зони, які мають певні відмінності: історичну та ділову. Історичні центри характеризуються невисокою (3-5 поверхів) забудовою підвищеної щільності (рис. 1). Під будівництво готелів в таких умовах слід виділяти звільнені від старої забудови невеликі ділянки, які з однією або кількох сторін межують з існуючою забудовою, і мають обмежену сполуку з міською транспортною розв'язкою. В таких умовах будівля готелю може займати всю ділянку, іноді залишаючи вільні від забудови внутрішні простори, які доцільно використовувати для влаштування господарських двориків, зелених та рекреаційних зон. Готелі, побудовані в умовах щільної