

УДК 721.011.185

В. А. Яценко

*кандидат архітектури, доцент кафедри градостроїтельства Київського національного університету будівництва і архітектури*

## **НОВЫЙ ГОРОД КАК СОЦИАЛЬНАЯ УТОПИЯ ГРАДОСТРОИТЕЛЬСТВА В НАЧАЛЕ 20 ВЕКА**

Аннотация: в статье рассмотрен один из периодов градостроительства начало 20 века, возникновение и развитие идеи новых социалистических городов на примере одного из главных промышленных регионов Донбассе. Рассмотрение идеи нового города проведено на примере первого социалистического города – Горловки (предполагаемого областного центра в 20-х годах XX столетия). Проанализировано ряд публикаций, проектных предложений, научных работ, выделены реальные и утопические идеи перспективного представления о новом городе на примере реального предложения – генерального плана 1932 года г. Горловки.

Ключевые слова: градостроительство, новые социалистические города, Донбасс, Горловка, проектные предложения, реальные и утопические идеи, генеральный план.

Утопия (греч.: от – негативная частица, - «место которого нет» - понятие для обозначения описания представляемого идеального общества, а также сочинений, которые состоят из соответствующих планов социальных преобразований (1). Источником утопических идей в архитектуре и градостроительстве всегда была смена идеологии общества, старание сложившиеся устои обосновать как несоответствующие новым требованиям общества. Утопия всегда была мечтой о возможности создать что-то новое, несколько туманное, может не совсем материальное, но несомненно лучшее если не идеальное, построенное на удовлетворении всех требований, высшего благосостояния торжества разума, морали, добра способных дать толчок развитию нового более совершенного общества.

Характерной особенностью утопических идей вернее авторов этих идей всегда было негативное отношение к существующему состоянию и полной уверенностью в возможности перенесения теории в практику, чувств в наглядность, возможности угадать будущее.

Социальная утопия города – это равенство, однородность, подчиненность строгой иерархии, чего к сожалению в природе не существует также как к одному и тому же виду деятельности два человека относятся по разному. Этому

есть объяснение в разных факторах, это физические возможности, отношение к вопросу, степень понимания, цель выполнения, уровень интеллекта и др.

Всплеск идей носящих утопический характер во все времена возникал во время переломных моментов истории, смены власти, великих открытий, побед или поражений в военных действиях. На одном из таких исторических этапов в истории Украины и хотелось бы остановиться.

Начало 19 века появление ряда научных изобретений, новой техники, механизация промышленности приводят к мысли о возможности совершенствования условий жизни человека, который к тому же оказывается в новых социальных условиях.

Мгновенной реакцией на возникшую идею стали ряд идей побудивших горячие споры, особенно в области архитектуры и градостроительства.

Естественно только смена социального строя вряд ли могла быть такой плодородной почвой заботы о судьбе человека. Львиной долей были экономика, производство, добыча ресурсов, транспортная связь регионов и естественно оборона всего этого.

Именно поэтому в 20-х годах были сведены к нулю размышления о городах торгового типа, а основным градоформирующим фактором становится человек занятый в производственной сфере.

Индустриализация страны вызвала появление необходимости строительства новых городов, поселков, жилых образований. Производство и жилье становятся главными составляющими обосновывающими систему расселения целых регионов.

Характерным регионом где столкнулись градостроительная мысль, экономическая необходимость, технические возможности, законодательная и нормативная база, стремление человека по новому взглянуть на свое окружение – стал Донбасс.

Просматривая учебники, справочники, популярную литературу по архитектуре мы встречаем одно и тоже утверждение: «... край бедный на архитектурные памятники», «... памятников архитектуры очень мало или совсем нет». И все же Донбасс имеет свое индивидуальное наследие, свою архитектуру, свои градостроительные особенности как и другие регионы.

Именно Донбасс стал регионом где понятие новый социалистический город несмотря на свою социальную утопичность стал той отправной точкой в градостроительстве, которая нашла свое отражение и в первых районных планировках и в характере архитектурного своеобразия региона.

Термин «социалистический город» имеет множество трактовок, особенно в период его зарождения. Хочется остановиться на двух мнениях, которые наверное наиболее полно раскрывают его суть.

«Социалистический город... представляет собой законченный организм, продуманный и рассчитанный от начала до конца... Социалистический город строится с приближением к максимальному комфорту обслуживания населения при условии равенства этого обслуживания и исключения контраста роскоши и бедности» (Из пояснительной записки к проекту поселка ХТЗ в Харькове 1930 г.)

Утопизм трактовки заключается в возможности полного прогнозирования развития города и сбалансированного его существования не по функции, а по характеру и условиям потребления.

Другим не менее интересным есть мнение Марка Мееровича.

«Социалистический город – это новые условия жизни, нового социалистического человека, основанные на максимальном контроле государства, над своими гражданами и на принуждении их к выполнению решений руководящих инструкций» (2).

Концепция утверждает искусственную организацию всех жизненных процессов города, а именно – труд, быт, отдых. Эти процессы должны быть организованы целенаправленно на основе (как и в первой формулировке) научных знаний и расчетов.

Цель – исключить неконтролируемые процессы жизнедеятельности города как элемента нового общества или искусственное прикрепление к месту обитания, необходимого строю.

Утопизм приобретает более реальные черты и критерии основной идеи.

Несмотря на различие в трактовке, обе идеи имеют общую цель, главный потребитель – которым является человек – должен быть занят общественно-полезным трудом либо работать в промышленном или обслуживающем предприятиях, либо учиться.

Социалистический город новый тип социальной политики и управления главный элемент новой системы расселения, которая зарождалась в начале 20 века в Украине.

Донецкий бассейн в условиях всей страны стал экономическим районом требующим по новому взглянуть на систему городского планирования, носившего раздробленный характер, которое учитывало ряд негативных факторов – это и скученность поселений, дублирование функций, череполосица, внутренние противоречия между отдельными отраслями промышленности, нерациональное использование территорий и др.

Таким новым взглядом стало обращение к новому виду проектных работ – районной планировке, когда требовалось рассматривать весь регион комплексно с учетом целого ряда разнохарактерных факторов для определения наиболее правильного и обоснованного формирования системы расселения.

Первой такой работой и стало предложение по районной планировке Донецкого бассейна начатой в 1929 году «Правительственной комиссией по городам Донбасса» и продолженной затем Гипроградом. Работа состояла в изучении и обобщении перспектив развития основных видов промышленности ее расположения и на основе этого дано предложение схемы размещения социалистических городов, которые в последствии должны были стать центрами единого урбанизированного каркаса региона.

Таковыми городами-центрами были намечены города в районах Горловки, Краматорска, Кадиевки, Красного Луча, Енакиево, Лисичанска и др. (3). Основным положительным фактором было то, что принятая концепция расселения Донецкого бассейна носила системный характер, объединения в единое целое жилья, производства, транспорта, обслуживания целого района.

На первый взгляд абсолютно правильная постановка задачи и пути ее решения, оказалась утопией в силу ряда причин невыполнимых на то время.

Одним из таких городов, наиболее характерных предлагаемой идеи был город Горловка, который в последствии называли городом несостоявшимся областным центром. А ведь заложенная функциональная схема носила черты будущего областного центра так как состояла с большого количества объектов областного значения. Перспективная численность населения должна была составлять 300 тыс. чел., радиус размещения предприятий 10-12 км.

Производственный комплекс города – это добывающая, обрабатывающая и химическая промышленности.

Разработка генерального плана Горловки впервые началась в конце 20-х в начале 30-х годов XX столетия, коллективом в составе Л.Эйнгорна, А.В.Лукьянова, Э.М.Гамзе и др. (4). Рис. 1.

В основу проекта был положен принцип четкого функционального зонирования территории, организация удобной транспортной связи между промышленными предприятиями, селитьбой и другими городами, новая система КБО с разделением на учреждения общегородского, районного и местного значения, городского парка культуры и отдыха. Проектом, несмотря на природные условия региона, уже в то время предусматривались перспективы интенсивного промышленного развития и его возможное влияние на жилые территории, поэтому одной из основных задач было озеленение города, степень

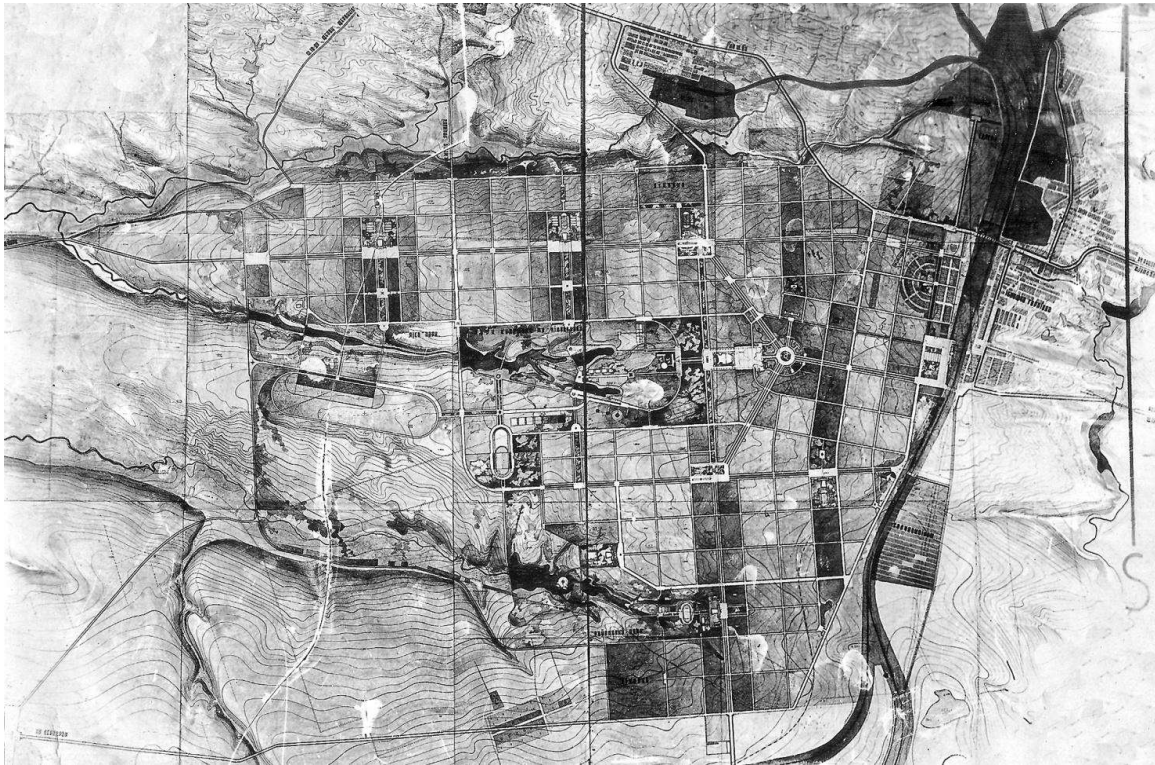


Рис.1. Эскизный генеральный план первого социалистического города Донбасса – Новая Горловка. 1931 год. Гипроград. Л.Эйнгорн, А.В.Лукьянов, Э.М. Гамзе.

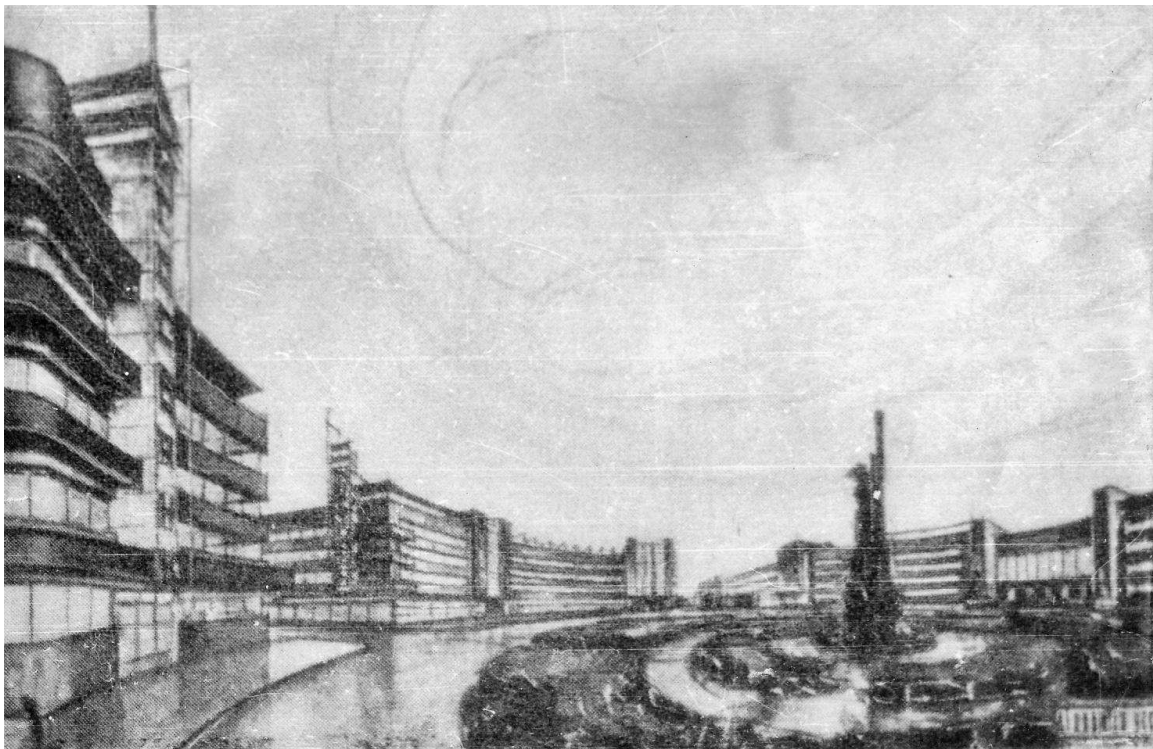


Рис.2. Перспективное представление центральной площади нового социалистического города Горловки.

которого ставила его в один уровень с городами обладающими более благоприятными климатическими и природными условиями. Цель новой идеи социалистического города заключалось в создании условий жизни не отличающихся от других городов Украины. Таков теоретический сценарий нового города. Глядя на генеральный план – это все имеет свое отражение. Но перевес теоретических концепций на рубеже 30-х годов вылился в определенном схематизме форм плана в некоторой степени отвлеченного от реальных требований и условий градообразования.

Создавая теоретически правильную форму, пути управления сложными процессами развития городского организма отодвигались на второй план. Реалистический подход к решению социальных задач, а именно создание города для нового человека наверное продолжало зародившиеся в 20-х годах идеи социального утопизма в теории и практике градостроительства.

Нереальность идеи нового города придавало особое внимание специалистов за пределами профессиональных интересов, которое зачастую превосходило, как например, выдвигание на первый план факторов социально-экономического развития, становления материальных основ нового общества. В результате проект нового города рассматривается как продукт новой своей архитектуры практически неопираясь на существующий теоретический и практический слой.

И все же несмотря на высказывания противников новых городов, что мы очень бедны, мы не можем, не в состоянии вкладывать большие средства в постройку городов, строительство предполагалось осуществить на протяжении 7 лет с 1930 по 1937 год.

Были определены основные источники покрытия расходов с распределением по годам. Но эти источники рассчитывались на нормативный рост населения города без учета естественного прироста вызванного развитием промышленности и это стало одной из причин нереализации идеи.

Территория нового города располагалась к западу от существующего нового поселка Горловка по двум пологим склонам балки на целике, имеющем размеры: с севера на юг – 3,5 км. И с востока на запад – около 9 км.

Численность населения предполагалась для 1933 года – 5,0 тыс. чел., к 1953 году – 150 тыс. чел., на перспективу 300 тыс. чел. (5).

В планировке были максимально учтены рельеф местности, комплексность застройки и в то же время возможность застройки отдельных кварталов со всем необходимым коммунальным и социальным обслуживанием.

Трехлучевая схема плана обеспечивала хорошую транспортную связь центра со всеми районами. Основу плана составлял центральный парк расположенный на склонах балки.

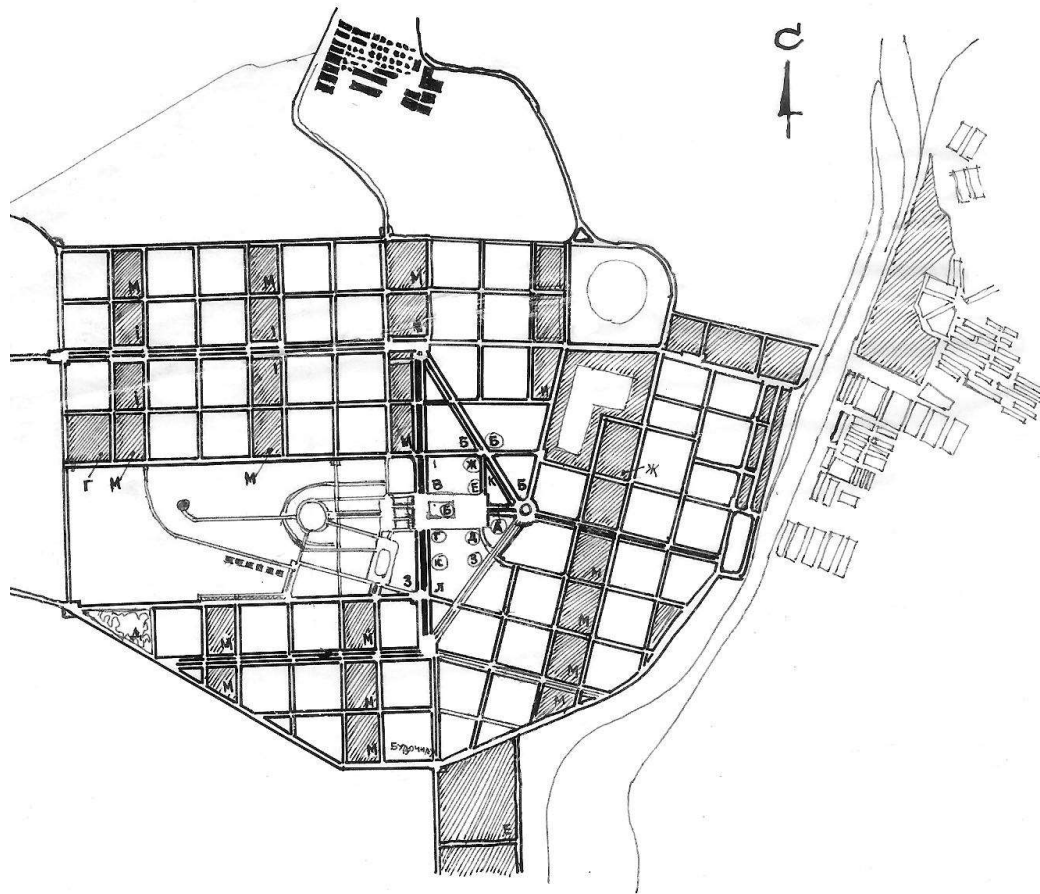


Рис.3. Схема объектов культурно-бытового и коммунального строительства, необходимых для размещения областных учреждений в г. Горловке. 1932 год. (Первоочередные объекты строительства).

А - общегородской центр; А - дворец советов, промышленности, банк, связь; Б - театр массового действия; В - центральная библиотека; Г - музей; Д - центральный универмаг; Е - гостиница; Ж - столовая; З - центральный диспансер; И - управление архивом; К - издательство.

Территории:

Б - высшее учебное заведение; В - больницы; Г - санатории; Д - учреждения соцобеспечения; У - пищекомбинат; Ж - горный техникум; З - гаражи; И - районные центры; К - кино; Л - клубы; М - школы; Н - санатории.

Уличная сеть состояла из бульваров 70 м шириной, бульварных магистралей 50 м, жилых улиц и проездов 26,5 м. Композиция городского плана в отличие от сложившихся традиций не предусматривала центр города как равнодоступный ко всем частям города, а располагался из условий узлового ядра основных транспортных магистралей города, что придавало ему свободу и разгружало от большого количества транспорта.

Планировка города была разделена на секции города или группы жилых кварталов, размер которых строго регламентировался физическими размерами

320x320 м и площадью 10 га. Секции города разделялись между собой полосами социально-бытового содержания. В них располагались школы, магазины, скверы, спортивные учреждения. Как правило, исходя из уже на то время нормативной доступности секции состояли из 10-15 кварталов. Такой прием позволял в будущем самостоятельно наращивать секции доводя численность города до нормативной без влияния на условия жизни уже состоявшейся его части.

Плотность застройки предусматривалась невысокой около 20%, но в отличие от уже существующих городов очень высокий процент озеленения города.

Один только центральный парк занимал территорию свыше 100 га. Как видим архитектурно-градостроительные планы носили вполне реалистические идеи за исключением того, что плановая численность населения в 300 тысяч жителей есть не что иное как утопическая идея идеальных городов ограничивающих численность населения, которое неподвластно конкретной окончательной цифре, а зависит от множества других факторов.

Поэтому город в конечном итоге или был бы недогружен или чрезмерно разросся в размерах и тогда новые проблемы, которые мы видим во многих больших городах сегодня.

Гораздо больше фантазия архитекторов продвинулась в представлении среды обитания человека нового общества каким стал квартал. Стараясь максимально осуществить лозунг, что каждый человек должен максимально отдаваться общественному труду, а именно работе на предприятиях народно-хозяйственного комплекса, независимо мужчины или женщины, нереальность идеи достигла больших высот.

Термин «обобществления быта», по мнению архитекторов, инженеров, социологов решал все проблемы.

Человек от рождения как продукт общества должен жить по установленным обществом правилам – работать, учиться, воспитываться, отдыхать, есть и т.д. только согласно правилам.

Вообще-то существовало два спорных направления и оба они показали в последствии жизненную несостоятельность. Это так называемый левый уклон максимального обобществления и правый предлагающий, в конце концов, оставить все по-старому, только упорядочить всю систему быта, обслуживания, обучения и т.д. сохранив индивидуальность человека.

Система социально-культурного обслуживания Горловки отошла от двух крайних позиций и определена была наиболее жизненно необходимыми направлениями. Это:



- обобществление питания (заводы, холодильники, овощехранилища, фабрики-кухни 1-2 кварталов, полуфабрикаты в отдельные дома, где на кухнях готовят для всех жителей дома, возможно поставка в квартиры для индивидуального приготовления). Прототип нынешней службы доставки и доготовочных пунктов;
- воспитание детей – внутриквартальные детдома, школы-интернаты, но не для проживания, а для воспитания, времяпрепровождения и обучения, остальное же время проводят в семье;
- высшая школа – институты, исходя из народнохозяйственного профиля района;
- жилье – квартира для семьи, никакого социального неравенства, исходя из размера семьи;
- социально-культурное обслуживание – необходимый набор жилого квартала (кино, библиотека, клуб, читальня и т.д.). На городском уровне – дворец культуры, центральный парк, спортивные учреждения, управление и т.д.;
- прилегающие с/х территории организовываются исходя из потребностей города на принципах совхозов где продукция выращивается и проходит частичную переработку;
- основной элемент нового города – жилой квартал, который был расчетной единицей всей системы жизнедеятельности города.

Жилой квартал – квадратный, как наиболее простая и удобная форма, пригодная для типизации застройки. Плотность заселения 250-350 чел. на 1 га, способность без изменения планировки поворачивать на 90<sup>0</sup>, наименьший периметр следовательно оптимальная длина улиц и т.д.

Для Новой Горловки было разработано несколько типов кварталов, но, к сожалению, идеология их содержания была подобна.

Экономические подсчеты необходимых затрат, которые были проведены по материалам Краматорского городка подтвердила финансовую проблему, которая состояла в сложном выборе не в сторону совершенствования городской среды жизни человека.

Недостаточное финансирование, можно предположить, было на совпадении строить новый город или открывать новые производства. Правильным считалось второе, поэтому в 1932 году вводятся новые шахты №19-20 и «8<sup>a</sup>, «Александр-Запад», шахта им. К.А.Румянцева, реконструкция шахты «Кочегарка», «Комсомолец», завод по выпуску врубовых машин, предприятия химической отрасли и др.

Новые предприятия – масса быстровозводимого жилья возле них, которое сложно было организовать в ту градостроительную идею, которая зарождалась параллельно. Несовпадение желаний, возможностей и потребностей для

выражения в новом городе стало причиной утопизма теории над практикой и реальностью, несмотря на глубоко перспективные взгляды на совершенствование расселения.

К концу 30-х годов в городе уже насчитывалось около 181 тыс. жителей. Прогноз численного роста будущего города, реальность и экономическое местоположение его, роль в системе расселения региона как города-центра подтверждалась полностью. В данном случае объективность идеи проиграла внешним факторам, которые в силу стратегических требований вышли на первое место.

На 2013 год население города составляет 256,714 человек по сравнению с 1989 годом – 338,106 человек.

Просматривая все реальные и фантастические, положительные и отрицательные, перспективные и одномоментные стороны истории градостроительства одного города, в определенном регионе, в определенный период хочется отметить, что утопизм идеи нового города начала 20 века стал огромным потенциалом для дальнейшего становления теории и практики:

- утопизм состоял в том, что не принимались в расчет реальные условия переходного периода от одного социального строя к другому;
- не был найден вопрос на возможные пути реализации идеи;
- моральная подготовка населения оставалась на прежних позициях в понимании нового общества;
- нереальные требования материальных затрат;
- архитектура не имела своего стиля на момент рождения идеи, а для его выработки необходимо было время, которое превышало отпущенное на реализацию строительства нового города. И даже зарождающиеся позиции конструктивизма неспособны были обеспечить востребованность времени;
- за короткое время люди хотели видеть как новый быт и условия жизни так и выразительность архитектуры нового времени.

Поэтому генеральные планы в начале 30-х годов, несмотря на их рекомендации и предложения несущие новые идеи в организации среды, в основном остались проектами на бумаге.

#### ЛИТЕРАТУРА

1. История философии – Мн., 2002. – С. 123.
2. Марк Меерович. Идеология и повседневность. Социалистический город: формирование городских общностей и советская жилищная политика в 1930-е годы. Сб. ст. «Советская социалистическая политика 1920-1930-х годов».

3. Эйнгорн А. Районная планировка Донецкого бассейна / Будівництво соціалістичних міст. №1-2 січень 1933 р.
4. Станиславский А.И. Планировка и застройка городов Украины. – Киев: Будівельник, 1971. – 265 с.
5. Викторов Б.В. Социалистические города Донбасса. Ж. Соціалістична індустрія №1-2, Харків, 1930.

#### Анотація

В статті розглянуто один із періодів містобудування – початок 20 століття, виникнення і розвиток ідеї нових соціалістичних міст на прикладі одного із головних промислових регіонів Донбасу. Аналіз ідеї нового міста проведено на прикладі першого соціалістичного міста – Горловки (претендента на обласний центр в 20-х роках ХХ століття). Проаналізовано ряд публікацій, проектних пропозицій, наукових робіт, виділено реальність і утопічність ідеї перспективної уяви про нове місто на прикладі реальної пропозиції – генерального плану 1932 року м. Горлівка.

Ключові слова: Містобудування, нові соціалістичні міста, Донбас, Горлівка, проектні пропозиції, реальні і утопічні ідеї, генеральний план.

#### Abstract

Emergence and evolution of the ideas of new socialistic cities, on example of one of the main industrial regions in Donbass during the beginning of 20<sup>th</sup> century, have been observed. Analysis of the idea of new city has been made on example of the first socialistic Horlovka city (proposed as a regional center at the 20-ies of XX century). Range of articles, design proposals, scientific researches has been analyzed. Reality and utopism of the idea of the prospective image of new city on example design proposal – masterplan of Horlovka 1932 has been developed.

Keywords: Urban planning, new socialistic cities, Donbass region, Horlovka. Design proposals, realistic and utopism ideas, masterplan.