

УДК 72.01:711.4(043.2)

О. І. Сідорова,
старший викладач
кафедра дизайну інтер'єру НАУ,
Київ, Україна

КОМПОЗИЦІЙНІ ТА ЕЗОТЕРИЧНІ ОСОБЛИВОСТІ ЛІНІЇ ПАРТЕРУ ІСТОРИЧНОГО МІСЬКОГО СЕРЕДОВИЩА

Анотація: розглянуто елементи лінії партеру забудови Києва кінця ХІХ-початку ХХ ст., включення простору в периметральну забудову, запропоновано класифікацію архітектурно-декоративної пластики фасадів, принципи збереження своєрідності забудови історичного центру Києва.

Ключові слова: периметральна забудова Києва кінця ХІХ-початку ХХ ст., фасади, лінія партеру, класифікація архітектурно-декоративної пластики.

Постановка проблеми. Актуальність збереження своєрідності забудови історичного міського середовища зростає з кожним роком у зв'язку із зростанням темпів реконструкції історичних міст та включенням нового будівництва в міську структуру. Особливості самотності історичної забудови кожного конкретного міста залишаються недостатньо вивченими.

Аналіз останніх досліджень та публікацій. Функціонально-типологічний, містобудівний та стилістичний аспекти української архітектури кінця 19-поч. 20 ст. досліджені в працях О. Н. Ігнатова, В. Є. Ясієвича, В. В. Чепелика, М. М. Дьоміна, Т. Д. Товстенко, В. В. Водзинського та інш. [1, 6]. Аналіз пропорційної структури архітектурної форми та формотворення в архітектурі розглядається в дослідженнях І. Шевелева, О. О. Тиц, І. Араухо, К. Афанасьєва, М. Брунова, Д. Підю, Ю. С. Сомова, В. Є. Михайленко, М. І. Яковлева та інш. [2].

Пропорційні, архітектурно-художні та семантичні особливості української житлової архітектури кінця 19-поч. 20 ст. досліджені в працях В. Є. Ясієвича, В. В. Чепелика, К. Жукова, А. Ізотова, Л. К. Поліщук, О. І. Сідорової, О. М. Сердюк, Т. Скибицької, О. І. Марінченко та інш. [3, 4, 5].

Формулювання мети статті: визначити особливості периметральної забудови Києва кінця ХІХ - початку ХХ ст., провести класифікацію архітектурно декоративної пластики фасадів.

Основна частина. В м. Києві 80% історичного центру складає забудова кінця ХІХ початку ХХ ст. Київ, як і більшість великих міст дореволюційної Росії та України, в кінці ХІХ на початку ХХ ст. пережив кілька будівельних "бумів". Кількість житлових будинків, які будувалися в цей період, досягла

рекордної на той час позначки. У період першого будівельного «буму» з 1898 по 1901 рр. кількість новозбудованих кам'яних будинків досягла 1000. А за 5 років другого будівельного «буму» з 1907 по 1912 рр. було збудовано 1901 будинок. Зростаючий обсяг масової житлової забудови обумовив будівництво будинків за загальними композиційними схемами.

Композиція завжди первинна, вона є генетичною основою будівлі, стилістика вторинна. Серед загальної різноманітності київської забудови кінця XIX початку XX ст. житлові будинки різних стилів часто мають спільну композиційну структуру фасадів; будівлі, об'єднані спільною стилістикою, такі спільні схеми мають ще частіше, не кажучи вже про будівлі, зведені за проектами одного автора - архітектора.

Спорудження будівель за типологічними схемами в кінці XIX на початку XX ст. стало свого роду продовженням "типового" будівництва XVIII - XIX ст., яке в той час називалося "зразковим", "повторним", "нормальним" тощо. Однак типологічне будівництво кінця XIX початку XX ст. відрізняється від "типового будівництва" XVIII - XIX ст. більшою варіабельністю заповнення типологічних схем архітектурними деталями, хоча серед загальних типологічних схем вирішення фасадів будівель кінця XIX початку XX ст. зустрічаються і одверто "типові", відтворені 1:1. Варто зауважити, що будівлі кінця XIX ст. початку XX ст., які споруджувалися в центральних районах міста, поступово витискали забудівлю попередніх епох (XVIII ст. - поч. XIX ст.) і відрізнялися від неї периметральністю забудови, щільністю якої поступово зростала, а також кількістю поверхів, більш ламаною лінією завершення будівель, оскільки будинки мали велику кількість фронтонів, щипців, високих аттиків, конусоподібних, шпилеподібних, шатрових веж та об'ємної скульптури в завершеннях. Лінія партеру (лінія перших поверхів будинків) також мала в забудівлі кінця XIX ст. початку XX ст. свої особливості - наявність різностильових архітектурних елементів та декору: порталів, балконних ґрат, ґрат проїздів, кутих і виливаних парасолькових дашків, які відступають від фасаду будівлі, скульптури та ліпних міжвіконних вставок, які несуть естетичну, символічну та філософськи - історичну інформацію. Все це робило лінію партеру більш деталізованою, більш інформативною і, безперечно, більш щільною, безперервною, у зв'язку з периметральністю забудови, порівняно з лінією перших поверхів житлової забудови XIX ст., а також порівняно із забудовою другої половини XX ст. та початком XXI ст.

В результаті проведеного нами дослідження композиційної структури фасадів забудови кінця XIX ст. початку XX ст. виявлено три основні типи композиційних схем вирішення фасадів в залежності від основних структурних вертикальних членувань: одноосьова, двохосьова та трьохосьова. Типи

використаних авторами будівель композиційних схем безпосередньо впливали на сприйняття архітектурно-художнього вирішення фасадів будинків, пропорційного та метро-ритмічного ряду лінії партеру забудови вулиці. Особливо цікавими є одноосьові центричні схеми композицій фасадів: перша, яка містить центральний просторовий елемент (Велика Васильківська, 28, Горького, 32) і друга, збудована за принципом наростання динаміки, об'ємів фасаду до центру (Прорізна, 23). Тут до композиції фасаду активно включається простір. У першому випадку висока, у два поверхи арка об'єднує проїзд і вхід, які відступили на кілька метрів вглиб будівлі. Простір, який вривається завдяки такому рішенню у площинне вирішення фасаду, притягає і утримує увагу на акцентованому центрі композиції фасаду. Своєрідні просторові градації сприйняття структури фасаду утворюються також і горизонтальними суцільними вздовж усіх структурно важливих вертикальних членувань фасаду поясами балконів, які мають "просторовий" гнучий профіль своєї металічної сітчастої з центральним елементом огорожі. У другому випадку одноосьова центрична "просторова" композиція утворюється завдяки площинам на рівні другого, третього та четвертого поверхів, які відступили на кілька метрів углуб фасаду і є симетричними відносно центрального вертикального поясу, а на місці площин, що відступили, утворюються тераси з металічними опорами, з витонченим малюнком балконних ґрат. Місця площин, що відступили, заповнює простір. Бічні площини фасаду, які відійшли на другий план, підкреслюють динамізм і напруженість композиції з виступаючим вперед і вгору центральним вертикальним членуванням. Особливо динамічними та інформативними є асиметричні рішення фасадів одноосьової схеми. Це фасади будівель на вул. Великій Васильківській, 46 і Гоголівській, 23. Основна композиційна вісь фасаду будівлі на вул. Гоголівській, 23 утворена вертикаллю сходів, ділить фасад на дві нерівні частини, які урівноважуються відносно основної осі двома додатковими, підпорядкованими вертикалями. Одна з них - довга - утворюється ланцюгом оригінальних балконів посередині більшої частини фасаду, друга - коротка - утворюється об'ємом еркеру, розташованого з самого краю правої меншої частини фасаду, таким чином, головна композиційна вісь фасаду виступає віссю рівноваги. Фасад будівлі на рівні лінії партеру має надзвичайно поетично вирішені архітектурні деталі – вікно з іронічно-лубочними котами, завдяки яким будинок став своєрідним "міським фольклором".

Типи використаних авторами будівель композиційних схем безпосередньо впливали на сприйняття архітектурно-художнього вирішення фасадів будинків, пропорційного та метро-ритмічного ряду лінії партеру забудови вулиці.

Особливо цікавим є включення простору в периметральну лінію забудови. Таке включення простору виявлено в наступних випадках:

1. Простір може з'явитись перед фасадом або кількома фасадами, які відступили від червоної лінії забудови: а) фасад будинку повністю відступив від лінії забудови; б) фасад частково відступив від лінії забудови.

2. Простір включено в структуру фасаду завдяки східчастому вирішенню поверхів, які відступили вглиб забудови і розкриваються на головному фасаді відкритими терасами з художньо-декоративним оздобленням (тут використано принцип нарощування динаміки, об'ємів фасаду до центру Прорізна,23).

3. Простір включено завдяки відкритому вглиб кварталу проїзду: а) фасад містить центральний просторовий елемент (часто це вхід в будинок об'єднаний з проїздом двохповерховою аркою), який відступив вглиб від площини фасаду (Велика Васильківська, 28); б) просторовий елемент – проїзд розташований в правій або лівій частині фасаду і оздоблений металопластикою ґратів.

4. Простір включено завдяки кутим та виливаним парасольковим дашкам або металічним терасам на колонах, які відступають від фасаду будівлі, Важливу роль у збереженні своєрідності забудови історичної частини Києва відіграють архітектурно-функціональні деталі.

Архітектурно-функціональні деталі та декоративна пластика фасадів невід'ємно пов'язані з композиційною структурою фасадів.

В процесі дослідження виділені наступні типи архітектурно-функціональних елементів:

1. Портали та вхідні двері;
2. Балкони та балконні огорожі;
3. Ґрати проїздів;
4. Піддашшя;
5. Еркери;
6. Вікна;
7. Вирішення вертикалі сходів.

Всі ці типи архітектурно-функціональних елементів класифіковано за двома основними групами признаков: *перша група* – матеріально-конструктивні та формотворчі признаки; *друга група* – композиційно-стилістичні признаки.

Наприклад, вхідні двері класифікуються за кількістю стулок та наявністю засклення:

- Двохстульчасті з заскленням – це найбільш розповсюджений тип вхідних дверей, він зустрічається в будівлях усіх стилів (рис. 1);

- Двохстульчасті без застосування – зустрічаються на фасадах усіх стилів крім неоготики (рис. 2);
- Трьохстульчасті з застосуванням – зустрічаються в будівлях в стилі неоренесанс, неокласицизм, модерн (рис. 3);
- Чотирьохстульчасті з застосуванням – в будівлях модерну, неоготики, неоренесансу (рис. 4).

Всі рисунки до статті виконані О.І.Сідоровою.

Двохстульчасті двері з застосуванням. Історичні стилі.

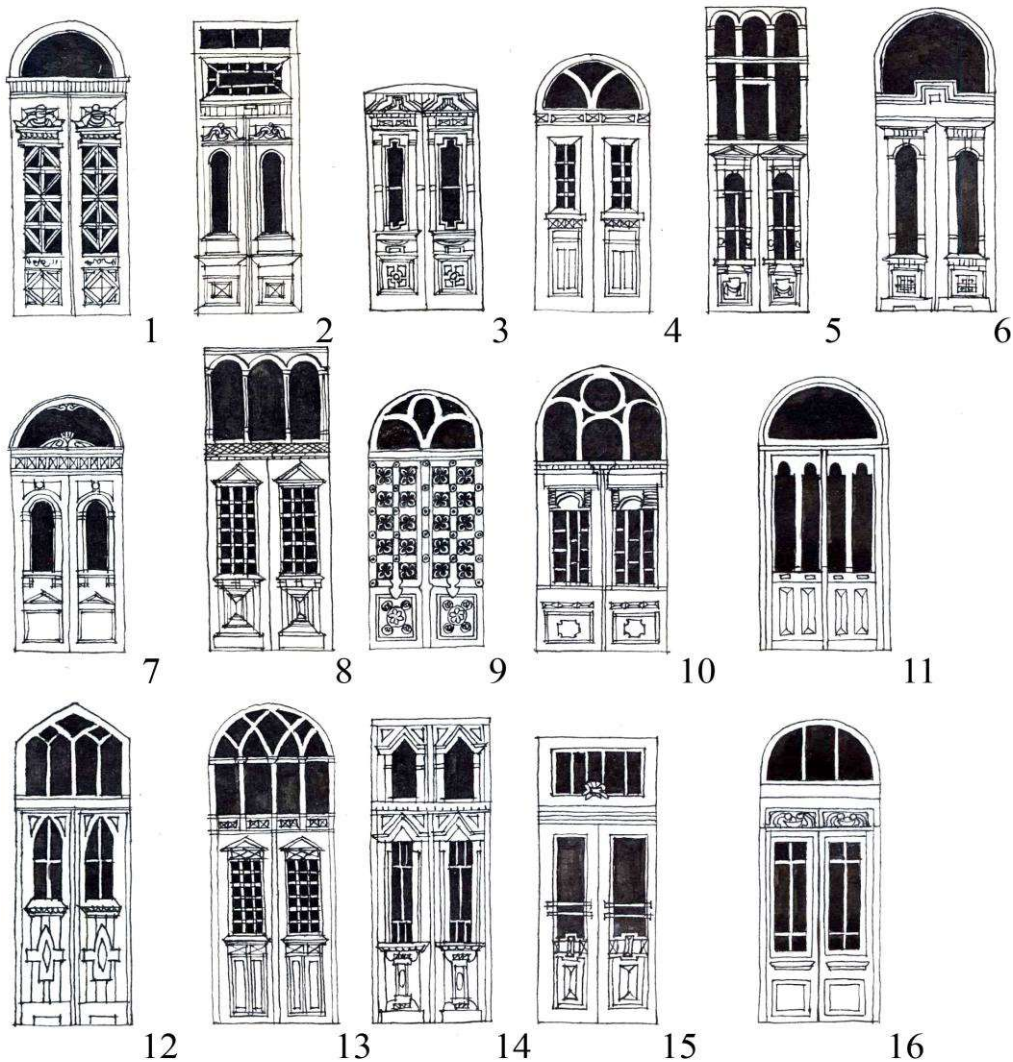
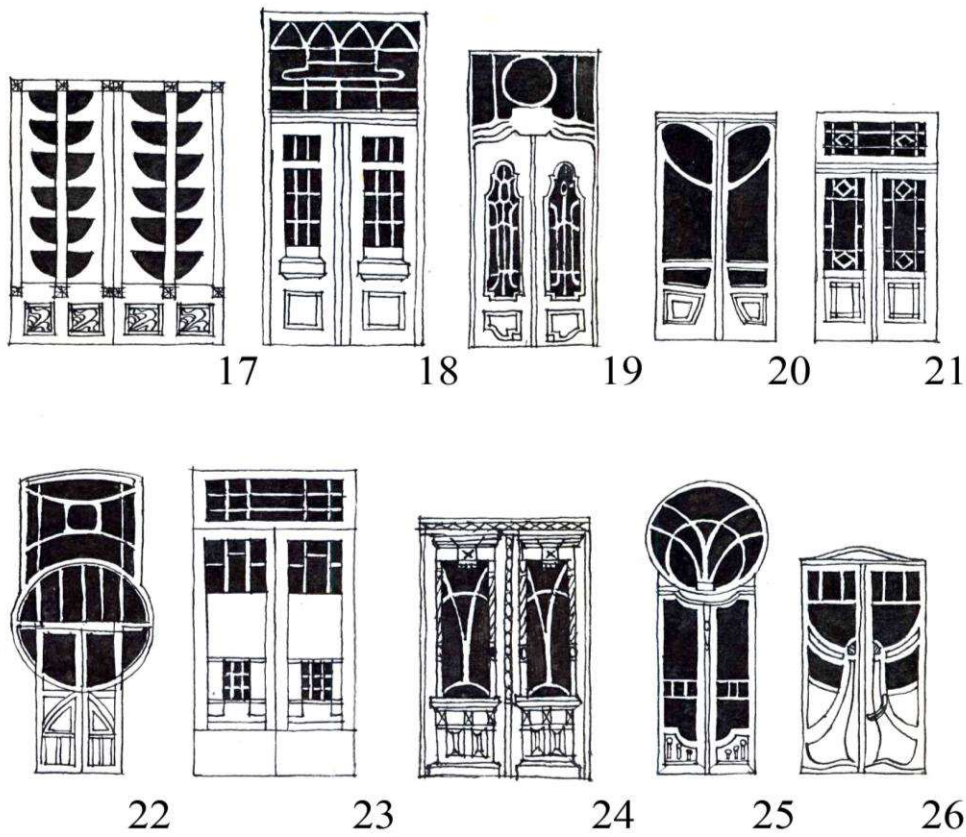


Рис. 1 Двохстульчасті з застосуванням.

1. Рейтарська, 24 (не збереглися); 2. Володимирська, 45 (не збереглися); 3. Ярославів вал, 29 (в ремонті, не збереглися); 4. Володимирська, 39; 5. Софійська, 14/13 (не збереглися); 6. Шота Руставелі, 17 (не збереглися); 7. Мала Житомирська, 20; 8. Михайлівський провулок, 17 (не збереглися); 9. Андріївський узвіз, 34; 10. Саксаганського, 113 (не збереглися); 11. Л.Толстого, 7; 12. Володимирська, 37 (не збереглися); 13. Дмитрівська, 81 (не збереглися); 14. Саксаганського, 115 (не збереглися); 15. Бульварно-Кудрявська, 17 (не збереглися); 16. Пушкінська, 33 (не збереглися);

Двохстульчасті двері з заскленням. Модерн.



Продовження Рис. 1 17. Гоголівська, 23; 18. Шота Руставелі, 29 (не збереглися); 19. Велика Житомирська, 32 (не збереглися, замінено на спрощені); 20. Мала Житомирська, 12 (в жахливому стані); 21. Саксаганського, 117 (не збереглися); 22. Мала Житомирська, 5; 23. Шота Руставелі, 23 (не збереглися); 24. Бульварно-Кудрявська, 30 (не збереглися); 25. Шота Руставелі, 33 (не збереглися); 26. Ярославів вал, 14;

Двохстульчасті двері без засклення.

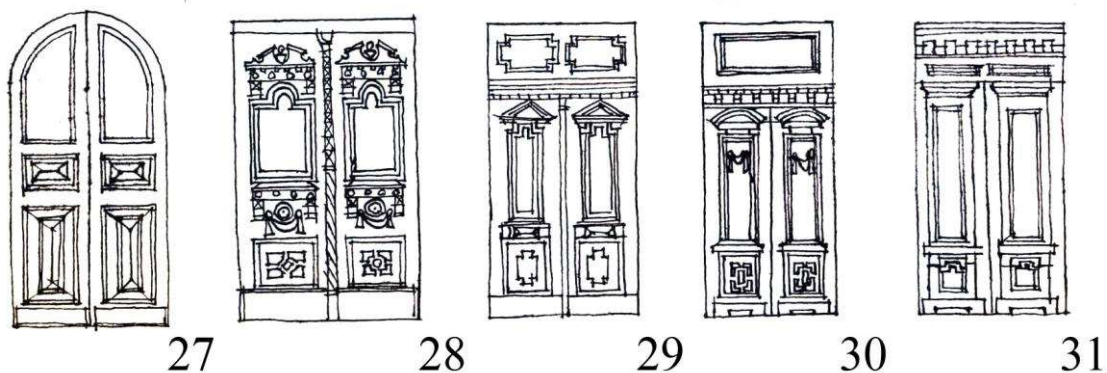


Рис. 2 Двохстульчасті без засклення

27. Дмитрівська, 79 (не збереглися); 28. Олесь Гончара, 37 (не збереглися); 29. Ярославів вал, 30 (не збереглися); 30. Мала Житомирська, 11; 31. Бульварно-Кудрявська, 51 (не збереглися)

Трьохствільчасті двері з заскленням.

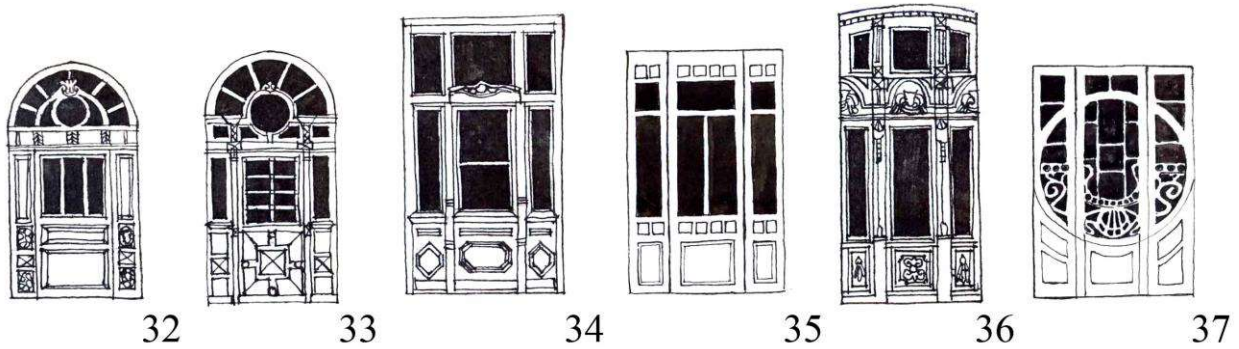


Рис. 3 Трьохствільчасті з заскленням:

32. Олеся Гончара,16(не збереглися, замінені на потворні);33. Олеся Гончара,25 (не збереглися, замінені на потворні);34. Саксаганського,131(не збереглися, замінені на потворні);35. Дмитрівська (не збереглися); 36. Софійська,19 (не збереглися); 37. Пушкінська,41 (не збереглися).

Чотирьохствільчасті двері з заскленням.

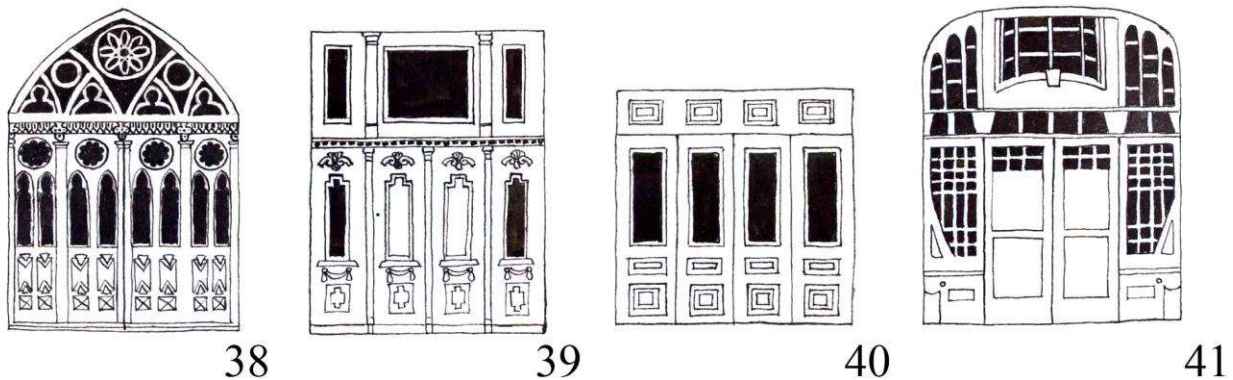


Рис. 4 Чотирьохствільчасті з заскленням :

38. Шовковична,19 (в ремонті); 39. Михайлівська,11; 40. Шовковична,36 (не збереглися);41. Т.Шевченко,23.

Як бачимо, з обстежених та замальованих автором статті в 1983-1988 роках 41 дверей будинків розташованих в історичному центрі Києва нині втрачено 29 дверей! Оригінальні авторські входні двері, які є важливими акцентами в периметральній забудові, а також візитною карткою і обличчям будинку, нажаль, катастрофічно знищуються і продовжують знищуватись!

Композиція архітектурних деталей зазвичай пов'язана з загальною композицією фасаду. Наприклад, композиційна структура балконних ґрат в симетричних коротких будівлях з одноосьовою композицією фасаду, яка має тенденцію до центричності, як правило, теж є центричною, з яскраво вираженим центральним елементом. Композиція балконних ґрат асиметричних і протяглих будівель з кількома домінуючими в композиції фасаду осями – вертикальними поясами також є поясною: горизонтально - поясною на

вертикальній структурі ґрат або вертикально - поясною, що складається з вертикальних секцій із центричною композицією кожної секції без яскраво вираженого центрального елемента. Якщо в протяглій будівлі достатньо виражена центральна частина (підкреслена еркерами) або якщо центральне вертикальне членування розширене і дорівнює прилеглим частинам фасаду (або домінує над ними), в композиції балконних ґрат також з'являється центричність: це або поява у вертикальній структурі ґрат центрального елемента, або центричність композиції кожної тепер вже горизонтальної секції ґрат.

Особливо цікавим є езотеричне зонування площин фасадів. В рівні перших поверхів зазвичай в забудові кінця XIX початку XX ст. використовувались емблемати стихій землі та вогню, а в рівні других та вищих поверхів – емблемати води та повітря. Символи землі у вигляді різноманітних квадратів, ромбів, перехрещених прямокутників означали засіяне поле, надійність, стійкість, побажання родючості, багатого врожаю та добробуту. Символи землі зустрічаються в декорі порталів, міжвіконних та підвіконних вставках, у вирішенні вхідних дверей, в балконних ґратах та ґратах проїздів. Символи вогню – коло, концентричні кола, символи ранкового, полуденного та вечірнього сонця, сонячні свастики означали захист від темних сил вогнем та сонячним світлом, побажання творчості, енергії, активності. Вони розміщувалися, як і символи землі в декорі порталів, вхідних дверей, в міжвіконних та підвіконних вставках. Символи повітря – хрести та хрестоподібні віконні рами зустрічаються зазвичай в верхній частині фасадів. Хрестоподібні рами оберігали від вторгнення в будинок небажаних темних сил. Хрест символізував гармонію між горизонтальними міжлюдськими стосунками та вертикальними стосунками між Богом та людиною. Символи води – звивисті стрічки, хвилі, водні рослини зустрічаються в обрамленні вікон, в міжповерхових поясах, між віконних та підвіконних вставках верхніх поверхів і означають життєдайну силу води, мінливість життя та прояв цього життя у незліченних формах.

Висновки: Таким чином в результаті дослідження забудови кінця XIX-початку XX ст. виявлено наступні принципи, які необхідно використовувати в процесі реконструкції міста та включенні новоутворень в його історичну структуру:

1. Принцип спадковості в забудові кінця XIX-поч. XX ст., який простежується у:

а) наслідуванні забудовою кінця XIX- початку XX ст. застосованих ще в забудові XVIII ст. та початку XIX ст. так званого «зразкового», або

«повторного» будівництва, яке полягає у спорудженні будівель за характерними типологічними схемами, які повторювались у будівлях;

б) використанні певного пропорційного, масштабного та метро-ритмічного ряду;

в) використанні на фасадах певного інформативного ряду насиченого символічною та міфологічною інформацією;

2. Принцип відповідності психофізиці сприйняття проявлено у максимальній інформативній насиченості двох найбільш важливих у периметральній забудові горизонтальних поясів – лінії партеру, де містяться портали, двері, піддашся винесені від площини фасаду, грати проїздів, а також «блакитної лінії». У сприйнятті окремо взятих фасадів (розташованих окремо від забудови, з відступом від червоної лінії забудови, на розі вулиць, на площі, або на повороті вулиці) максимально інформативно насиченими є вертикальні пояси будівлі – ризаліти, сходові клітини, наріжні елементи будівель. У сприйнятті периметральної забудови важливу роль відіграє метро-ритмічний горизонтальний ряд лінії партеру, ряд вертикальних членувань фасадів.

3. Принцип відповідності етичному взаємовідношенню людей між собою і з навколишнім світом, зокрема предметно-просторовим середовищем міських утворень притаманний архітектурі межі ХІХ-ХХ ст. і виражений у масштабності забудови, структурному та інформаційному зонуванні площини периметральної забудови; в збереженні важливих акцентних елементів периметральної забудови, таких як двері, балкони, грати проїздів; а також в осмисленні використанні семантично-міфологічного інформативного ряду на фасадах будівель, традиційних для київської забудови архітектурних елементів і прийомів є особливо важливим в умовах реконструкції міста і має бути врахований під час проведення ремонтно-реставраційних робіт та при проектуванні нових архітектурних включень в історичну забудову.

Перспективи подальшого дослідження. Передбачається провести поглиблене дослідження та класифікацію усіх видів архітектурно декоративної пластики фасадів, виявити особливості кожного.

Література

1. Ясиевич В.Е. Архитектура Украины на рубеже ХІХ-ХХ веков. – К.:Будівельник,1988. – 183 с.

2. Михайленко В.Є., Яковлев М.І. Основи композиції. Геометричні аспекти художнього формотворення. – К.: Каравела, 2008. – 304 с.

3. Сідорова О.І. Художньо-структурні особливості архітектурних фасадів житлових будівель Києва кінця ХІХ – початку ХХ ст. К.: Українська академія мистецтва, випуск 15, 2008. – С. 184-193.

4. Сідорова О.І. Семантика київських фасадів. К.: Українська академія мистецтва, випуск 16, 2009. – С. 163-173.
5. Скібіцька Т.В. Прибутковий будинок як провідний архітектурний тип у забудові міст України кінця ХІХ-ХХ ст. - К.: НДІТІАМ, 1995. – 365 с.
6. Товстенко Т.Д. Реконструкция исторической застройки городов. К.: Будівельник, 1984. – 72 с.

Аннотация

Рассмотрены элементы линии партера застройки Киева конца ХІХ-начала ХХ в, включения пространства в периметральную застройку, предложена классификация архитектурно-декоративной пластики фасадов, принципы сохранения своеобразия застройки исторического центра Киева.

Ключевые слова: периметральная застройка Киева к. ХІХ-начала ХХ в, фасады, линия партера, классификация архитектурно-декоративной пластики.

Anotation

The following topics were considered: ground floor level of apartment blocks in Kyiv in late XIX - early XX ct., including environment in building space, prepare classification of architectural and decorative plastic in facades, saving methods of unique historical environment of Kyiv center .

Keywords: ribbon building in Kyiv in late XIX-early XX ct., facades, ground level, architectural and decorative plastic classification.

УДК 711.585

Н. О. Хілько

*асистент кафедри архітектури,
факультет архітектури, будівництва
та декоративно-прикладного мистецтва
Чернівецький національний університет ім. Ю.Федьковича*

ПРОПОЗИЦІЇ ЗІ ЗБЕРЕЖЕННЯ ІСТОРИЧНОЇ СПАДЩИНИ З МЕТОЮ ФОРМУВАННЯ ПРОСТОРУ СПІЛКУВАННЯ

Анотація: у статті розглядаються передумови пошуку нових функціональних потреб сучасних тенденцій в межах існуючих парків, скверів, дворів для нових просторів для спілкування в існуючій історичній забудові з врахуванням архітектурної спадщини та можливістю відновлення архітектурного середовища; пошук стратегічних кроків збереження історичного ареалу, успішного розвитку міста та привабливості для туристів.