

УДК 712:796.5

А. В. Звягінцева

*Аспірант кафедри ландшафтної архітектури
Київський Національний університет будівництва і архітектури*

СУЧАСНИЙ СТАН ТА ПОТЕНЦІАЛ РЕКРЕАЦІЙНИХ РЕСУРСІВ ЗАПОРІЗЬКОЇ ОБЛАСТІ

Анотація: в статті визначена група індустріальних регіонів, з якої виділено Запорізьку область. В якій розглянуто стан рекреаційних ресурсів та їх ємність, а також потреби населення в місцях рекреації з профіцитом та дефіцитом при-родних ресурсів.

Ключові слова: індустріальний регіон, рекреаційні ресурси, довготривалий та короткочасний відпочинок, туризм.

Структура багатогалузевих комплексів індустріальних регіонів України пов'язана з наявністю цінних мінерально-сировинних ресурсів (вугілля, нафта, газ, рудні запаси тощо), з високоефективним розвитком промисловості та сільськогосподарського виробництва, а також з високим рівнем урбанізації та концентрації населення. Важливими чинниками є також рівень економічного розвитку, фінансової структури, демографічні ресурси та перспективні можливості розвитку підприємств, що визначають інвестиційну привабливість індустріальних регіонів.

За результатами експертної оцінки 24 областей, АР Крим та м. Києва, наведених у роботі вчених О.Олійника та М. Дациміна «Рейтинг інвестиційної привабливості регіонів України у 2000 році», здійсненої за 110 показниками офіційної статистики, дозволили визначити групу індустріальних регіонів – Дніпропетровська, Донецька, Харківська та Запорізька області. Наближеними за показниками до них є Львівська та Одеська області, і АР Крим. [1, ст. 178]

За ознаками розвитку та складності територіальної структури, які встановлено із застосуванням «Методу визначення типологічних груп регіонів за сумою факторів» у праці Ю.М. Білоконя «Регіональне планування. Теорія та практика», головними показниками оцінки регіонів є: урбанізація території, щільність населення та матеріальних елементів (поселень, ліній комунікацій тощо). З цих позицій до регіонів 1 групи, тобто урбанізованих, відносяться Дніпропетровська, Донецька, Запорізька, Київська, Луганська та Харківська. [1, ст. 181]

Обом чинникам – як «індустріалізації», так і «урбанізації» регіону відповідають чотири області України (Дніпропетровська, Запорізька, Донецька та Луганська), серед яких дві – Донецька та Запорізька відрізняються від інших

ще й додатковими функціями «приморських регіонів», що має особливе значення для розвитку рекреації.

У зв'язку з цим у процесі дисертаційного дослідження автором було проаналізовано характеристики найбільш складного за територіальною, функціональною та економічною структурою індустріального регіону – Запорізького, з урахуванням розробленої колективом «Діпромiста» під керівництвом Губенко Т.В. «Схеми планування території Запорізької області у 2007-2009 рр.»(затвердженої в 2012 р.). [4]

Площа Запорізької області – 27 180 кв.м., що складає 4,5 % від загальної площі України. Регіон має вигідне географічне положення: південні кордони омиваються водами Азовського моря, в межах його території протікає найбільша річка України – Дніпро, регіон межує з промислово розвиненими Дніпропетровською, Донецькою та Херсонською областями. Мережа населених пунктів Запорізької області охоплює 950 населених пунктів, з яких 36 - міського типу і 914 - сільського типу. За даними «Статистичного щорічника України за 2012 рік» загальна кількість міського населення в Запорізькій області складає 1379,3 тис. осіб (77,0 % від загальної чисельності по області) та сільського - 412,4 тис. осіб. [2]

Один із основних видів природно-рекреаційних ресурсів області є *ландшафти узбережжя Азовського моря*; прибережна берегова смуга моря має протяжність 338 км, а її частина, придатна для освоєння становить 198 км, із яких вже освоєно 75 км. Високої якості пляжі шириною від 10 до 30 м, і загальною площею територія близько 520 тис.га, за даними Діпромiста можуть забезпечити рекреаційні потреби – 159,8 тис.чол., що відповідає показникам їх максимальної ємності. [3, ст.51]

Другим важливим чинником рекреаційного розвитку є *басейн р. Дніпро*, який охоплює північно-західну частину області, включає Каховське й Дніпровське водосховища, три середні річки (Молочна, Конка, Гайчур), а також розвинену мережу, яка складається з 28 невеликих водосховищ, 118 малих річок та 849 ставків.

Крім цих рекреаційних ресурсів Запорізький регіон має значний курортно-оздоровчий потенціал: *бальнеологічні та грязеві ресурси*(джерела мінеральних вод, поклади лікувальних грязей), які за розрахунками Діпромiста можуть забезпечити лікування близько 300 тис.осіб/рік. Курортні ресурси зосереджені біля р.Лозоватки, на ділянках Бердянської та Обітичної кіс, поблизу с.Новопетрівка. Однак, на нинішній час, у лікувальних цілях використовуються лише частина цих ресурсів - мінеральні води на курортах Бердянська та Кирилівки. Значні запаси лікувальних грязей, які зосереджено у Молочному лимані, на ділянках Бердянської та Обітичної косах, також

частково використовуються для лікування в санаторіях «Бердянськ» та «Кирилівка».

До рекреаційних ресурсів належать також *лісові масиви*, що нині займають 4,0 % від загальної площі Запорізької області; рекреаційна ємність естетично привабливих лісових ландшафтів за прогнозними розрахунками може становити близько 300 тис.осіб відпочиваючих одночасно. Однак, у порівнянні з іншими областями лісистість Запорізької області – невисока, у зв'язку з чим, згідно пропозицій Діпромiста процент лісистості області для задоволення рекреаційних та промислових потреб повинен бути збільшений в межах 12-15 %, що одночасно збільшило би рекреаційну ємність до 500 тис.осіб та покращило би загальну екологічну ситуацію в регіоні. При цьому в залежності від рівня урбанізації території кожний район Запорізької області має різні показники як існуючого стану, так і прогнозованої оптимальної лісистості, а також допустимого рекреаційного навантаження. (рис.1) [3, ст. 53, 56]

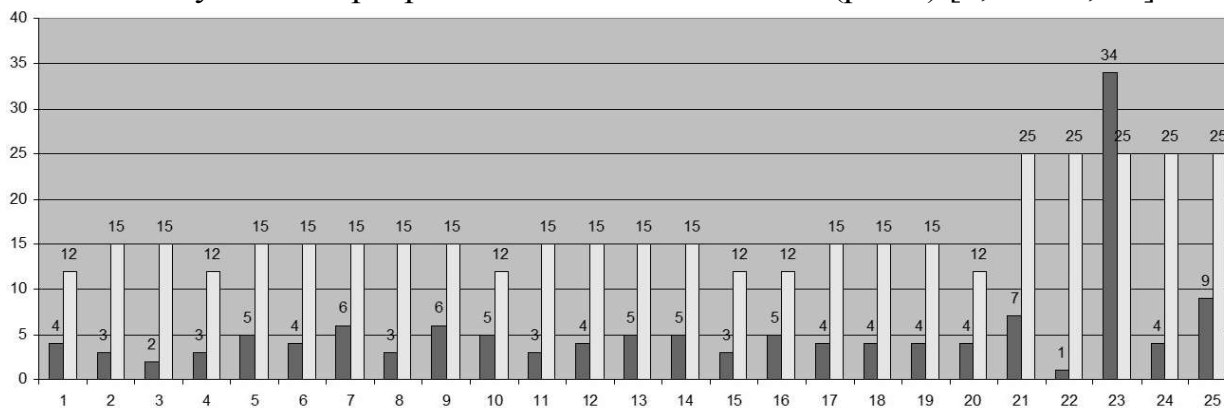


Рис.1. Структура розподілу лісових ресурсів за районами Запорізької області.

■ – існуючий рівень лісистості, □ – оптимальний рівень лісистості;

Адміністративні райони:

- 1- Бердянський, 2 - Василівський, 3 - Великобілозерський, 4 - Веселівський,
- 5 - Вільнянський, 6 - Гуляйпільський, 7 - Запорізький, 8 - К-Дніпровський,
- 9 - Куйбишевський, 10 - Мелітопольський, 11 - Михайлівський,
- 12 - Новомиколаївський, 13 - Оріхівський, 14 - Пологівський,
- 15 - Приазовський,
- 16 - Приморський, 17 - Розівський, 18 - Токмацький, 19 - Чернігівський,
- 20 - Якимівський, 21 - м.Запоріжжя, 22 - м.Бердянськ, 23 - м.Енергодар,
- 24 - м.Мелітополь, 25 - м.Токмак.

За даними наведеними на Рис.1, можна зробити висновок, про те, що адміністративні райони хоч і мають різні природні особливості, але в більшості з них існує «дефіцит» лісовкритих площ і тільки в м. Енергодарі – «профіцит», тобто існує надлишок лісових ресурсів, які можуть бути використані для

рекреаційних потреб населення, наближених населених пунктів. Однією із важливих складових рекреаційних ресурсів на Запоріжжі є *колективні сади та дачі*. Близько 240 тис. осіб користуються саме таким способом відпочинку, при співвідношенні кількості осіб, які беруть участь у короткочасному та тривалому відпочинку відповідно 1,5:1,0. [3, С. 62].

Відповідно до вище наведених даних автором узагальнено всі основні види природно-антропогенних ресурсів адміністративних районів Запоріжжя як територіальних елементів перспективного розвитку рекреаційної системи регіону. (табл. 1)

Таблиця 1

Райони	Площа, тис.га			
	Пляжі	Ліси	Колективні сади, дачі	Загальна площа району
Бердянський	148,3	7,8	1,107	177,614
Василівський	-	5,4	1,325	162,145
Великобілозерський	-	1,1	-	46,928
Веселівський	-	3,3	0,06	112,881
Вільнянський	-	5,9	1,577	127,248
Гуляйпільський	-	5,5	0,127	130,046
Запорізький	-	8,7	2,682	143,611
К-Дніпровський	-	3,2	0,302	117,927
Куйбишевський	-	7,8	-	133,538
Мелітопольський	-	9,2	0,944	178,716
Михайлівський	-	2,9	0,019	106,673
Новомиколаївський	-	3,4	-	91,543
Оріхівський	-	7,6	0,552	159,787
Пологівський	-	6,3	0,2	134,391
Приазовський	92,2	6,6	0,045	194,717
Приморський	156,4	6,4	-	139,766
Розівський	-	2,4	-	60,996
Токмацький	-	6,2	0,979	144,247
Чернігівський	-	5,3	-	120,02
Якимівський	119,3	7,1	0,088	185,588
м. Запоріжжя	-	1,9	1,051	27,801
м. Бердянськ	-	0,9	0,303	8,265
м. Енергодар	-	2,2	0,138	6,350
м. Мелітополь	-	0,2	0,09	4,246
м. Токмак	-	0,3	0,015	3,246
Всього(Запорізька область)	516,2	117,6	11,603	2718,290

Процент від території області	18,98 %	4,3%	0,43%	-
-------------------------------	------------	------	-------	---

Дані таблиці свідчать про те, що інтегральні показники наявних рекреаційних ресурсів можуть орієнтовно задовольняє потреби населення регіону тільки на 50-55 %, що становить завдання виявлення нових додаткових ділянок для перспективного освоєння, орієнтовна площа яких за нормативними показниками повинна становити не менше 1 525 га.

Відповідно до статистичних даних на даний час в області налічується близько 10,5 тис. місць у санаторіях, у закладах сімейного відпочинку 20,5 тис. місць та близько 21 тис. місць. у закладах дитячого відпочинку.[3, С. 62-68]

Проведений аналіз свідчить про те, що існуючі стаціонарні заклади, курортно-рекреаційні та туристичні місця організованого короткочасного відпочинку та самодіяльного відпочинку у житловому фонді населення на нинішній день можуть одночасно забезпечити рекреаційні потреби 680,7 тис. осіб, з урахуванням розподілу їх відповідно до різних об'єктів розміщення.(рис.2)



Рисунок 2. Структура розподілу сучасної кількості відпочиваючих за видами їх розміщення рекреаційній мережі Запорізької області.

Загальне співвідношення привабливості функцій рекреації, туризму та курортів в цьому регіоні складає відповідно близько 86,0 %, 7,0 % та 5,0 % від усієї кількості відпочиваючих.

Крім розвитку мережі стаціонарних закладів, рекреаційні ресурси потрібні також для організації місць короткочасного відпочинку; за розрахунками «Діпроміста» ці потреби визначено диференційовано: наприклад, у літній вихідний день питома вага короткочасно відпочиваючих у Запоріжжі орієнтовано приймалась 40,0 % в Мелітополі, Бердянську та Енергодарі – 20 %. За цими показниками розрахована площа території, яку потрібно виділити для

задоволення потреб населення, а саме близько 447,5 га території області, з якої 95 % призначено для міського населення.

Територіальна організація рекреаційної мережі Запорізької області включає 7 планувальних зон (табл. 2) та 13 рекреаційних підзон.(рис.3)

Таблиця 2

Назва планувальної рекреаційної підзони	Площа, тис.га	Рекреаційна ємність (сучасний стан), тис.осіб
Дніпровська	20,8	93,2
Каховська	64,5	207,9
Вільнянська	7,6	34,2
Мелітопольсько-Токмацька	43,8	153,3
Оріхівсько-Пологівська	17,1	51,3
Гуляйпільська	8,1	32,4
Куйбишевська	5,2	18,2
Новомлинівська	0,5	1,5
Всього	167,6	592,0

Слід зазначити, що крім рекреації та курортів у Запорізькій області є значні туристичні ресурси. Туристична мережа Запорізької області включає 7 туристичних зон (рис.4). На її території на державному обліку знаходяться більше 8 тис. історико-культурних пам'яток (в тому числі історії – 1690, археології – близько 6 500, монументального мистецтва – 32). До реєстру пам'яток національного культурного надбання України занесені 13 пам'яток: з них 7 пам'яток археології (кургани, поховальні комплекси, курганні могильники Канат-Могила та інші), 3 - історії (меморіальний комплекс на честь загиблих радянських воїнів, могила останнього кошового отамана Й.М.Гладкого у м. Запоріжжя, Будинок - гімназія, в якій навчався П.П.Шмідт у м. Бердянськ) та 3 заповідники (Національний заповідник "Хортиця", Національний історико-археологічний заповідник "Кам'яна Могила" (м. Мелітополь), Василівський історико-архітектурний музей-заповідник "Садиба Попова" (м. Василівка). Всього на Запоріжжі 3 пам'ятки національного значення, 23 – місцевого, 600 – нововиявлених пам'яток, а також 6 – історичних міст та смт, а також 3 архітектурних заповідника. [3, С. 88-90]

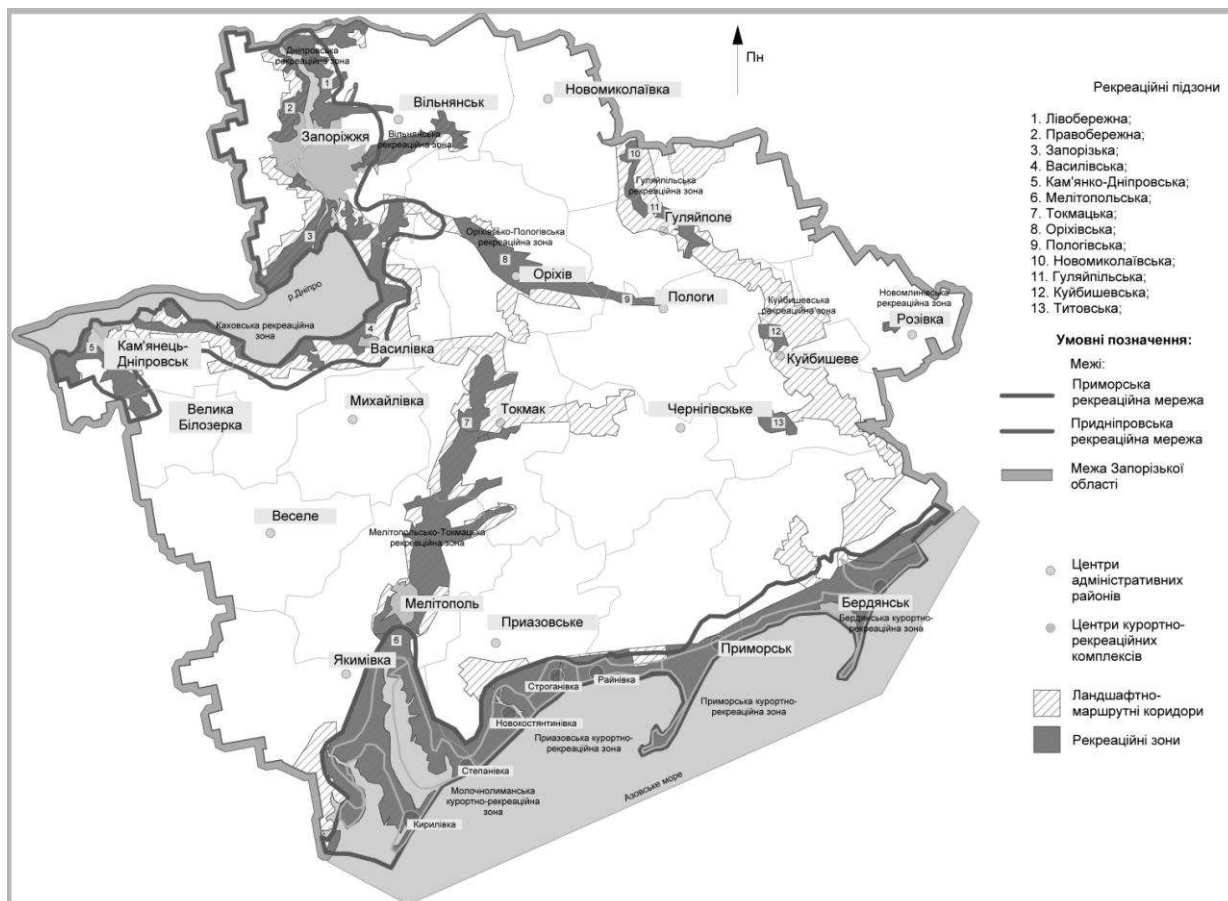


Рисунок 3. Схема розташування рекреаційних ресурсів на території Запорізької області (Схема формування туристично-рекреаційної системи Запорізької області, Діпромiсто, 2012 р.)

Найвідомішими об'єктами туризму є Національний заповідник «Хортиця», на території якого знаходиться історико-культурний комплекс «Запорізька Січ»; кургани 3-1 ст. до н.е. в с. Біленькому; історико-культурні пам'ятки 5-3 ст. до н.е. у селах Великій Знам'янці і Балках; Державний історико-археологічний заповідник «Кам'яна могила» біля с. Мирного та «Синя Могила» біля м.Токмак; історико-архітектурний музей-заповідник «Садиба Попова» у м.Василівка. Пам'яткою 20-го ст. на Запоріжжі є Дніпровська ГЕС. [5, С.134]

Запорізька область має також понад 300 територій і об'єктів природно-заповідного фонду, частина якого використовується в рекреаційних цілях. Так, наприклад, острів Хортиця є унікальною територією, де представлено ландшафти всіх географічних зон України. Вагоме значення для розвитку рекреації має також Приазовський національний парк.

Важливу роль для розвитку туризму відіграють музейні заклади, серед яких в області функціонують 22 музеї державного підпорядкування та 133 – музеї створених на громадських засадах.

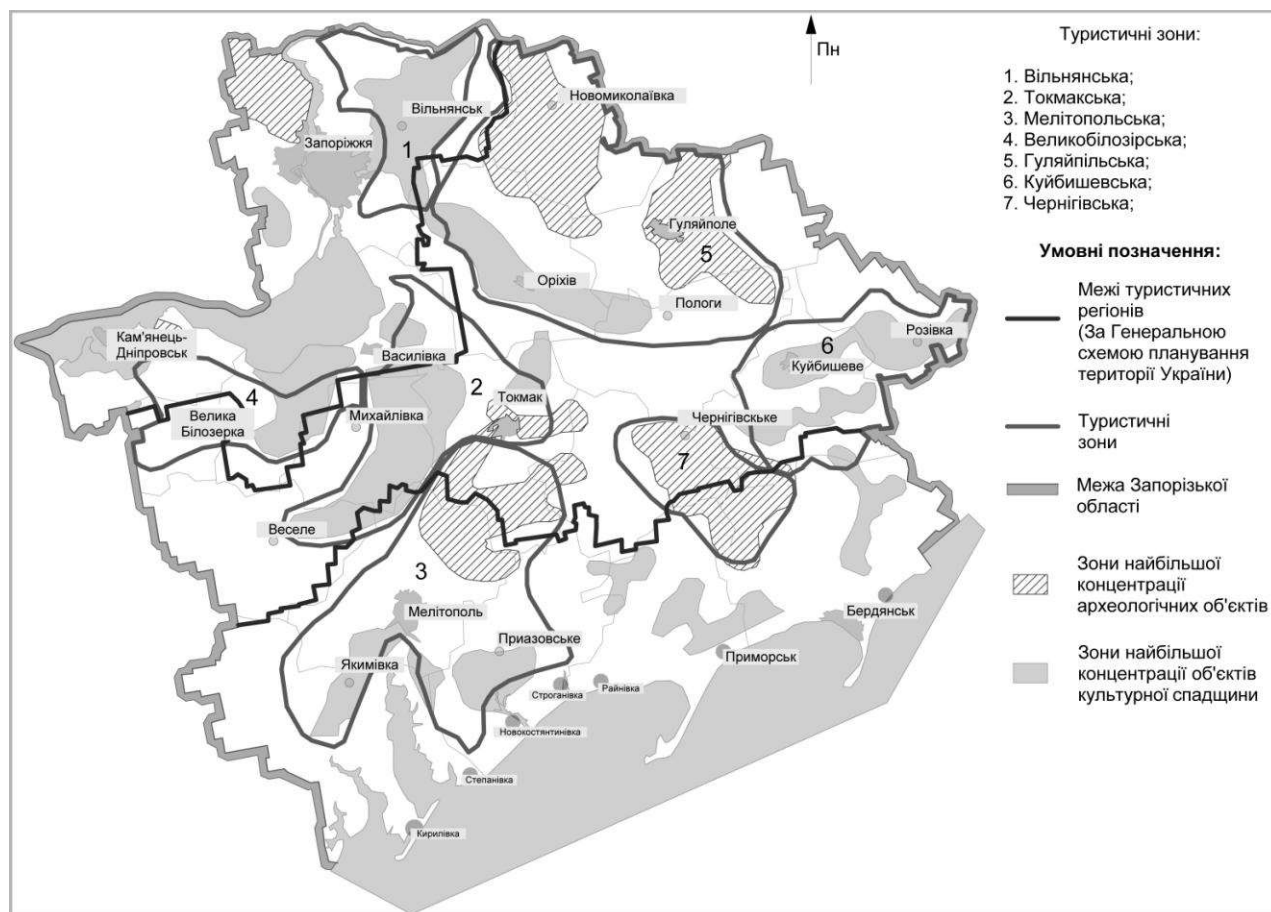


Рисунок 4. Схема формування туристичних систем на території Запорізької області (Схема формування туристично-рекреаційної системи Запорізької області, Діпромiсто, 2012 р.)

Для розвитку туризму особливе значення має транспортна інфраструктура, яка у Запорізькому регіоні достатньо розвинена і охоплює: дороги міжнародного значення (Харків – Сімферополь – Алушта - Ялта, Одеса – Мелітополь - Новоазовськ), національного значення (Бориспіль – Дніпропетровськ – Запоріжжя, Запоріжжя – Донецьк та Кіровоград – Кривий Ріг – Запоріжжя), мережу залізничних доріг, а також важливий судноплавний шлях - р. Дніпро.

Туристичний напрямок у рекреаційній системі Запоріжжя, незважаючи на хороші транспортні зв'язки та вигідне економіко-географічне положення, в області цей напрямок розвинений недостатньо, переважно за рахунок внутрішнього туризму, показники якого становлять 76,0 % місцевих потреб; в'їзний (іноземний) туризм охоплює тільки 13,0 % потенційних споживачів туристичного продукту.

Висновок: Таким чином, аналіз потенційних рекреаційних ресурсів Запорізької області свідчить про те, що для задоволення потреб місцевого населення цих ресурсів на даний час достатньо. Однак, значення Запорізької області, як приморського регіону з визначними природно-культурними ресурсами є надзвичайно важливе для формування загальнодержавної рекреаційної системи, враховуючи, що на деякий час саме ці прибережні території Приазов'я за умов надзвичайної ситуації в країні стануть об'єктами великої рекреаційної напруги та значних навантажень, які необхідно збалансовано вирішувати містобудівними заходами.

Це ставить завдання розробити концепцію формування динамічної регіональної рекреаційної мережі, на прикладі Запорізької області, з визначенням базових рекреаційних зон міжнародного та національного значення, міжрайонних рекреаційних зон для досягнення балансу потреб відпочиваючих в місцях рекреації з «дефіцитом» та «профіцитом» природних ресурсів, з урахуванням впливу урбанізації в індустріальному регіоні на перспективне зростання рекреаційних потреб в підвищенні рейтингу приморських рекреаційних територій в умовах надзвичайних ситуацій.

Література

1. Білоконь Ю.М, Регіональне планування, теорія та практика / За ред. І.О.Фоміна, - К.: Логос, 2003. - С. 246;
2. Статистичний щорічник України за 2012 рік / За ред. О. Г. Осауленка, С. 552;
3. Розвиток туристично-рекреаційної системи області. Сучасні тенденції розвитку туризму, рекреації та курортів / під кер. Губенко Т. В., - К: Ін-т «Діпромiсто», 2012 р., С. 48 - 102;
4. Запорізька область. Схема планування території 2007 - 2009 рр. / під кер. Губенко Т. В., - К: Ін-т «Діпромiсто», 2012 р.
5. Туристичне середовище: архіт., природа, інфраструктура [Монографія] / Т. Ф. Панченко.-К: Логос, 2009. – С. 176.

Аннотація

В статье определена группа индустриальных регионов, из которой выделено Запорожскую область. В ней рассмотрено состояние рекреационных ресурсов и их ёмкость, а также потребности населения в местах рекреации с профицитом и дефицитом природных ресурсов. Ключевые слова: индустриальный регион, рекреационные ресурсы, длительный и кратковременный отдых, туризм.

Annotation

In the article a group of industrial regions is defined and Zaporizhye region is highlighted among them. It's considered the state of recreational resources and their capacity, as well as the needs of the population in places of recreation with a surplus and a deficit of natural resources. Keywords: industrial region, recreational resources, longer and shot recreation, tourism.