

УДК 72.01

Р.О.Косаревська

*канд. арх., доцент кафедри рисунку та живопису, КНУБА*

## АРХІТЕКТУРНО-СЕМІОТИЧНА ЗМІСТОВНІСТЬ ФАСАДУ ІСТОРИЧНОГО ПРИБУТКОВОГО БУДИНКУ ПО ВУЛ. ГОГОЛІВСЬКІЙ, 23 М. КИЄВА

**Анотація:** У статті проведено архітектурно-семіотичний аналіз образно-асоціативного ряду конструктивних деталей і декоративної пластики фасаду прибуткового будинку - пам'ятки архітектури у місті Києві по вул.Гоголівська, 23 (1909р.).

**Ключові слова:** прибутковий будинок, пам'ятка архітектури, семіотика.

**Постановка проблеми:** Відповідно до історико-архітектурного дослідження, проведеного у 1999 році Київським науково-методичним центром по охороні, реставрації та використанню пам'яток історії, культури і заповідних територій [16], прибутковий будинок по вул.Гоголівській, 23 (рис.1) було зведено у 1909р. за проектом київського цивільного інженера В.А.Безсмертного (1861-1940) (рис.2) на замовлення генерал-майора Ф.Ягімовського (1852-?).



Рис. 1. Будинок у місті Києві по вул.Гоголівська, 23. Сучасний вигляд

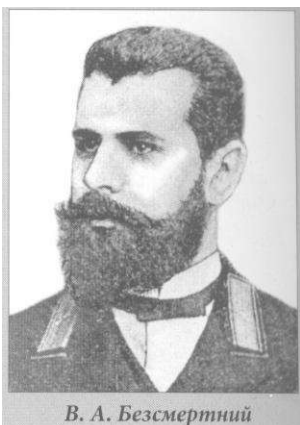


Рис. 2. Безсмертний Володимир Адріанович (1861-1940)

За історико-архітектурною довідкою [16], на початку XIX ст. місцевість розміщення прибуткового будинку була відома під назвою «Солдатська слобідка» - північно-західна околиця міста, де проживали військові нижчі чини [18]. Забудова цієї території відбувалася переважно у другій половині XIX – на початку XX століть за містобудівним планом розвитку м. Києва 1837 року (автори інженер Л.Шмегельський, архітектори В.Беретті, Л.Станзані). Вулиця Гоголівська (до 1902 року — Кадетський провулок) входила до так званого Лук'янівського поліцейського кварталу міста [3].

Згідно з описом, представленим у довідці [16], головний фасад прибуткового будинку є оригінальною романо-готичною стилізацією, в якій

використані модифіковані форми обох історичних стилів: баштоподібний з машикулями кутовий еркер, вікна біфоріум та трифорій; вимперги у віконних обрамленнях та у щипці над головним входом, фіали.

На фасаді також застосовані типові романо-готичні мотиви орнаменталізації: крабби, хрестоцвіти (флерони), квадрифолії. Фасад має асиметричну композицію. Вісь головного входу та винесеного на фасад головного сходового вузла виділено щипцем-вимпергом, прикрашеним скульптурним зображенням фантастичної істоти.

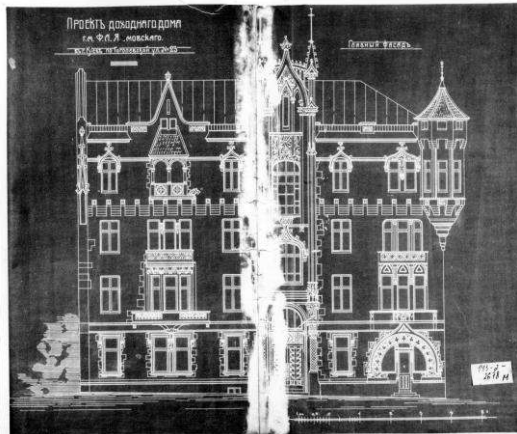


Рис. 3. Проект прибуткового будинку генерал-майора Ф.А.Ягімовського у м.Києві по вул.Гоголівській, 23. Головний фасад. 1909. В.А.Безсмертний

неоготичний напрямок стилізації періоду модерна. В образі будинку також виявлено неоромантичні корені модерну, пов'язані насамперед з культурою середньовіччя. В умовах строгої фронтальності архітектором створено неоготичний фасад-ширма, що накладалася на раціоналістичну типову планово-просторову структуру.

Вплив модерну композиційно проявився у підкресленні асиметричності головного фасаду та використанні окремих великомасштабних деталей. Особливий художній інтерес становлять його скульптурні елементи: фантастична істота та химери, чоловічі маскарони (монахи?) з індивідуалізованими портретними рисами облич, фігури сов та котів, численні рельєфні орнаменти. Підкреслено пластичну декоративну форму мають конструктивні деталі – капітелі колон та кронштейни балконів.

Романтизований неординарний образ будинку, знаний серед киян як «Будинок з котами», зумовив появу легенд щодо історії його виникнення: авторство проекту приписувалося відомому київському архітекторові В.В.Городецькому (1863-1930).

У монографії «Київський модерн» (2011р.) [20] мистецтвознавець Т.В.Скібіцька (яка також брала участь у вищевказаному дослідженні)

Окремий з вулиці вхід з напівциркульним архівольтом запроєктовано у квартирі першого поверху праворуч по фасаду (рис.3, [5]). На фасаді використані різні за формою вікна і балкони, що утворюють виразну «синкопічну ритміку». Намічене у проекті декорування фасаду уточнено і доповнено у процесі будівництва.

За висновком історико-архітектурної довідки [16], будинок має рідкісний у забудові м.Києва

стилістику архітектури прибуткового будинку уже відносить до ретроспективного модерну, стверджуючи при цьому, що романо-готична стилізація його конструктивних деталей і декоративної пластики нагадує «гру в середньовіччя» та є оповіданням-лубком.

Продовжуючи тему лубка архітектор О.І.Сідорова, одна з співавторів книги «Забудова Києва доби класичного капіталізму або коли і як місто стало європейським» (2012р.) [6, 19], символіку декоративної пластики фасаду зазначеного прибуткового будинку визначила як містико-гумористичну фантазію, персонажами якої є «біс-домовий», «Древо Пізнання» та «кошки-копилки», що прикрашають собою «теремкове вікно».

Враховуючи викладене та те, що архітектурі притаманна мова символів, проведемо архітектурно-семіотичний аналіз образно-асоціативного ряду конструктивних деталей і декоративної пластики фасаду прибуткового будинку.

### **Основна частина.**

Для розуміння сутності і стильових особливостей архітектури періоду модерна доцільно пригадати основні етапи його розвитку.

Західноєвропейська архітектура кінця XIX – початку XX ст. була позначена пошуками нових форм. Це зумовлювалося стрімким розвитком промислової революції та міжнародним рухом модернізації середньовічних міст, започаткованим прогресивним каталонсько-іспанським містобудівником Ільдефонсом Серда і Суньєру (1815-1876).

Поширенню нових ідей і принципів формоутворення також сприяли праця лідера віденського Сецесіона архітектора Отто Вагнера «Сучасна архітектура» (1896), мистецтво Японії епохи Мейдзі, хвиля «антиеклектичного руху» — переосмислення відпрацьованих стилів та повернення до раціонального мислення.

За теорією архітектури, програмним змістом модерна стало прагнення до синтезу методів, стилів, форм і нових прийомів виразності. Проте ідеї синтезу та інтернаціональності залишилися маренням. У різних країнах існував свій різновид модерну. Так, в Англії це модерн стайл (новий стиль), в США - тіффані стайл, у Франції – Ар-Нуво, в Німеччині - югендштіль (молодий стиль), в Австрії і Польщі - стиль Сецесіон, в Шотландії – геометричний, в Італії - стиль ліберті, в Іспанії - модернізм, у Східній Європі - модерн. Хронологічно модерн охопив незначний часовий період: з 90-х років XIX ст. - до початку першої світової війни XX ст.

Архітектура цього часу мала складну стилістику: поряд з оновленими архітектурними формами (копіюванням природної пластики, асиметричністю об'ємів, символічною орнаментальністю, оптимальним плануванням та

організацією будівель зсередини, використанням скла, сталі, залізобетону) продовжували відтворюватися форми періоду історизму та еkleктизму, національно-романтичних стилізацій і звернень до середньовічного мистецтва.

Найбільш яскраво і послідовно принципи модерна реалізовувалися в архітектурі приватних і прибуткових будинків, а також адміністративних, промислових і театральних-видовищних спорудах (банків, бірж, вокзалів, театрів). Піонером модерна вважається бельгійський архітектор Віктор Орта (1861-1947), за проектом якого у 1893р. вперше у світі в цьому стилі було зведено його приватний будинок, нині готель «Тассель».

Знайомство провідних українських архітекторів із західноєвропейськими зразками новітніх стильових напрямків періоду модерна відбувалося через закордонні поїздки, міжнародні виставки, книжкові видання (1880-1900 рр.); безпосередня реалізація творів архітектури у стильових нормах модерна в Україні розпочалася на початку ХХ ст.

У цей період в містах України також набули поширення імпровізовані національно-романтичні стилізації. В арсенал їх форм включалися узагальнені мотиви давньоруського зодчества, зокрема київського, та народної дерев'яної архітектури. Архітектурній практиці України, що входила до складу Російської імперії, з середини 1900 рр. «прищеплювалася» естетика ретроспективного модерну (ідеалізація і збереження чистоти неокласичного та неоруського напрямків).

Тепер повернемося до композиції фасаду прибуткового будинку.

На зламі ХІХ-ХХ ст. за впливом естетичного сприйняття архітектуру вважали спорідненою скульптурі й живопису, а її технічну складову лише допоміжною для виконання прямого призначення – художнього оздоблення фасаду. При цьому скульптура відносно архітектури грала обслуговуючу роль: сприяла прикрашенню і оздобленню голого остову будівлі, облагороджувала грубий матеріал, вдихала в нього життя і характер.

Тогочасний німецький професор архітектури А.Браузеветтер так визначив головну мету архітектора: «Конструктивно необхідні елементи будівлі повинні втілюватися у такі форми, які б возвеличували простоту їх доцільності до ступеня художнього, прийнятого єдиним задумом, творіння» [2, с.229].

Отже, архітектурні форми конструктивних елементів та декоративної пластики фасаду прибуткового будинку, втілені Автором як відправником повідомлення, будемо розглядати джерелами інформації (системою вірогідних змістів), що мають «прочитуватися» Глядачем.

За типом композиційної структури фасад будинку є одноосьовим. Головна вісь композиції акцентована парадним входом, вікнами збільшеного

масштабу головного сходового вузла, щипцем-вімпергом кільовидної форми (напівфронтон), горельєфом із скульптурним зображенням фантастичної істоти, а також окантовкою, утвореною неповним ордером з п'єдесталом, двограними пінаклями з флеронами (на рівні верхів вікон другого і четвертого поверхів) і стінними стовпами прямокутного перерізу із трикутними завершеннями та рустовкою.

Горизонтальне членування фасаду на рівні низу і верху першого та низу четвертого поверхів утворюється профільованим карнизом, поясками і астрагалами, а верх третього – масивною розкреповкою у формі машикулів, оздоблених чотирьохпелюстковими розетками.

Синкопічна ритміка верхніх масивів будинку (трикутного щіпця з люкарною, напівфронтону та еркер-вежі) візуально відтворює зубчастий парапет, що у поєднанні з машикулями асоціюється з архітектурною формою донжона. Ця форма належить до замкової архітектури романської епохи. Головна особливість архітектури зазначеного періоду зумовлювалася оборонною функцією і відповідала девізу: «Мій дім — моя фортеця».

Для розуміння уявлень про устрій донжону часів будівництва прибуткового будинку звернемося до видання 1906 року «Історія архітектури» французького інженера Огюста Шуазі (1841-1909) [24].

Донжон (з лат. donjon – володар) був головним елементом композиції середньовічного замку та укріпленим житлом для його захисників і мешканців у разі облоги. До XII ст. донжони мали кубічну чотирьохярусну форму, на їх кутах розміщували дозорні вежі, стінах – викуші, виступні балкони. Дах цієї споруди був пласким і мав зубчастий парапет (мерлони), стіни оброблялися випуклими рустами (завдяки ним каміння та інші металеві знаряддя, що при облозі скидалися з даху, рикошетили і значно більше вражали ворога).

Головний вхід до замку охоронявся опускним мостом і масивними дубовими воротами, що розміщувалися між двома надбрамними вежами, вбудованими у фортифікаційні стіни. Опускний міст підвішувався ланцюгами і канатами до довгих дерев'яних балок, за допомогою яких він підіймався, утворюючи собою, у разі потреби, потужну перегородку перед воротами. Довгі балки і опускний міст були складовими одного цілого.

За воротами розміщувалася система опускних заслонів: довгий вузький в'їзд з обох кінців мав герси, влаштовані у поперечних нішах кам'яного склепіння, – опускні ґрати, виготовлені з масивних металевих або дерев'яних деталей, загострених знизу.

Керування опускними заслонами відбувалося з приміщень надбрамних веж. Вежі мали стільки поверхів скільки існувало таких заслонів: кожний керувався вартовим постом. Оволодіти цією системою оборони можна було за

умови захоплення усіх поверхів, зради вартових або добровільної їх здачі. Міжповерховий зв'язок вартових постів відбувався через мережу рупорних трубок, що сходилися до головного посту дозору.

Тепер розглянемо як устрій цієї оборонної системи втілено на фасаді прибуткового будинку (рис.1). За версією В.А.Безсмертного, площина головної вісі фасаду візуально поділяється вікнами головного сходового вузла на три частини. У першій частині розміщено композицію парадного входу: двостулкові двері, фризову рельєфну вставку з малюнком «клітинка», напівциркульне вікно з вітражною рамою. Дверні стулки мають по чотири засклені сегментні фільонки зверху та по три квадратні дерев'яні знизу, остання з яких прикрашена різьбленою гілкою з листям і квітами та бронзована обв'язкою знизу. Над верхніми та між двома нижніми квадратними фільонками горизонтально розміщено по три розетки у вигляді чотирипелюсткових квіток. Бронзована обв'язка по контуру нижніх фільонок усіяна сильно виступаючими шляпками цвяхів.



Рис. 4. Сова з будинку у м.Києві по вул.Гоголівській, 23.  
Сучасний вигляд

Двері та фризова вставка фланковані неповним ордером і п'єдесталом з імітацією під блочну кам'яну кладку. Фуст ордеру орнаментовано «чарунками», а капітелі – зображенням гілки з листям. Колони тримають поставлені ребром назовні двогранні постаменти з профільованими карнизами. Грані постаментів, у розривах яких розміщено скульптурні зображення сов (рис.4), завершуються трикутними щіпцями з флеронами.

До другої частини головної вісі входить чотирьохстулкове вікно з еліптичним верхом і стилістичним сандриком, імітуючим кильовидну арку, верхівка якої прикрашена рельєфом типу «пучок листя», а його нижні завершення – краббами.

У третій частині головної вісі розміщено чотирьохстулкове з еліптичним верхом вікно з наличником, утвореним профілями круглих тонких колонок-пінаклів і віконними карнизами. На закінченнях колонок-пінаклів розташовані маскарони з чоловічими обличчями. Між верхнім карнизом вікна та мансардними вікнами щипця-вімперга знаходиться увінчаний короною рельєф гербового картуша з монограмою «Е» (рис.10), який тримають химери (?). Над мансардними вікнами зі стрілчатими верхами, оздобленими краббами, розміщено горельєф з великим скульптурним зображенням фантастичної істоти, що сидить на пучку листя та тримається за флерони (рис.5).

Як бачимо, безсумнівна схожість «устроїв» головних входів середньовічного замку і будівлі присутня, а саме: форма надбрамних веж і блоків воріт замку втілена вхідними дверима та неповним ордером з п'єдесталом; опускного мосту з воротами та герси – фустом з «чарунками» неповного ордера, дверима, фризовою рельєфною вставкою з малюнком «клітинка»; оборонної системи – двохгранними постаментами із зображеннями сов, маскаронами, колонками-пінаклями, горельєфом з фантастичною істотою, де сови уособлюють пильність, маскарони – вартових постів, колонки-пінаклі – мережу рупорних трубок, а фантастична істота – головний пост дозору.



Рис. 5. Фантастична істота з будинку у м.Києві по вул.Гоголівській, 23.

Сучасний вигляд

Для ознайомлення з внутрішнім устроєм замку ми звернулися до спеціалізованих видань з історії середніх віків і, насамперед, до популярної на час будівництва прибуткового будинку книги відомого історика і знавця Середньовіччя К.О.Іванова (1858-1919) «Середньовічний замок і його мешканці» (з 1894 по 1915 рр. перевидавалася п'ять разів) [8]. Узагальнив отримані відомості з'ясувалося наступне.

Зазвичай заможні володарі замку у мирний час не жили в донжоні – для цього існував палац. Проте, у більш скромних замках вежа набувала функцій основного житла володаря. Традиційно така споруда складалася з цокольної частини (від підмурка до верху входу) і двох або трьох верхніх поверхів, кожний з яких представляв собою одне велике приміщення поділене надвоє впоперек.

Вхід до вежі завжди розташовувався на 20-30 фунтів вище над її підмурком. Цокольну частину застосовували під складські приміщення, де зберігали провіант для гарнізону і слуг, фураж для коней, та арсенал – для зберігання зброї і воєнного спорядження.

На першому поверсі головної вежі розміщувалася парадна зала (la grand sale), вона мала вікна у два ряди і дуже високе склепіння. У замках, де був палац, вхід до парадної зали утворювався через коридор-галерею (loge, loggia), де зазвичай вельможі сиділи за бесідою або відпочивали.

На другому поверсі розташовувалися приватні кімнати родини володаря замку. У східній частині цього поверху знаходилася замкова капелла. Вона мала сходовий прохід до парадної зали. Традиція розміщення цих двох приміщень поряд пояснювалася ритуалом посвяти у лицарі (*la veillee des armes*): напередодні посвяти претендент мав пройти так звану «нічну варту» (відстояти нічну месу, сповідуватися, освятити зброю на вівтарі).

На третьому поверсі знаходилася вартова сторожка і приміщення для слуг. Варта сторожки мала обов'язок сурмити на сході і заході сонця, при приїзді гостей чи появі ворога. Поряд з головною вежею розміщувалися фруктовий сад і квітники з лікарськими рослинами. У разі захвату замку головна вежа мала підземний хід, що вів у сусідній ліс або іншу безпечну місцину.

Тепер розглянемо головну вежу в архітектурній версії В.А.Безсмертного. На фасаді прибуткового будинку цокольна частина включає напівпідвальне приміщення і перший поверх з шістьма вікнами, чотири з яких прикрашені сандриком у вигляді профілю, що завершується невеликими постаментами і рослинними рельєфами. П'яте вікно – модифікований біфоріум, декороване у цьому ж стилі. Площина навколо усіх вікон облямована імітацією кам'яного русту, який надає їм масивності та візуально збільшує їх об'єм.

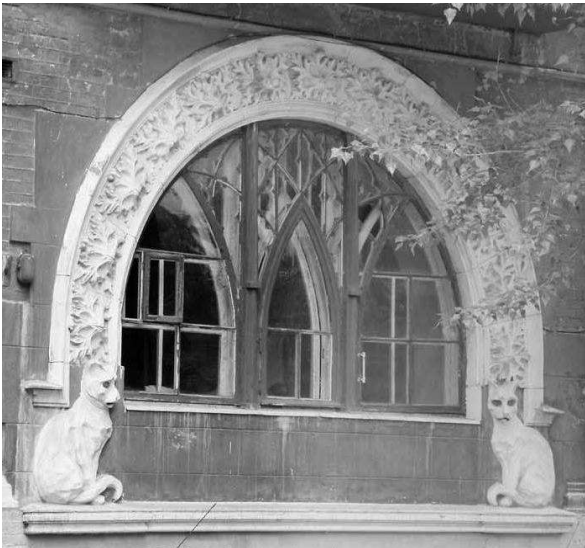


Рис. 6. Вікно з котами з будинку у м.Києві по вул.Гоголівській, 23. Сучасний вигляд

Шосте вікно (рис.6) має широкий напівциркульний проріз і вітражну раму з трьома стрілочастими арками, обабіч центральної арки встановлено стовпчики, частина рами (над верхами арок та між стовпчиками) розчленована на сегменти і ромби. Наличник вікна у вигляді декорованого архівольта утворено двома профілями, між якими розташовано регулярний орнамент з рослинних рельєфів. Обабіч низу віконного прорізу на профільованому карнизі розміщено великі рельєфні зображення котів у розвороті тричетверті. Персонажі «котів» привертають увагу не тільки своїми розмірами, а й деякою недоречністю, з огляду на тему фасаду.

Повертаючись до книги історика К.О.Іванова [8] додатково дізнаємося, що в епоху середньовічних війн для пролomu оборонних стін замку існувало три основні способи: перший, метання великого каміння катапультною; другий



– застосування ударної колоди або тарану; третій – підкоп під стіну (міна). За конструкцією і принципом дії таран був найпростішою стінобитною машиною (до появи требуше і гармат): ударна колода приводилася в дію або вручну, або за допомогою канатів чи ланцюгів, що підвішувалися до дерев'яної рами між двома стовпами. Стінобитні машини у різні віки називалися по-різному: черепаха, виноградне гроно (*vinea*), кошки (*catus*), мишеня (*musculus*).

Отже, славнозвісні «кошки» прибуткового будинку символізують запроєктований, а можливо і дійсно колись існуючий, «пролом у стіні» – окремий вхід з вулиці (рис.3). Віконний проріз з модифікованою вітражною рамою перпендикулярного стилю та декорованим архівольтом асоціюються з формою дерева, яке у сюжеті фасаду можна трактувати як «фруктовий сад» біля головної вежі.

Далі розглянемо композицію парадної зали – на фасаді прибуткового будинку вона представлена другим і третім поверхами. Балкони лівої частини по фасаду цих поверхів об'єднані трапецієподібним еркером, а правої – ввігнутою лицевою поверхнею кронштейнів, декорованих парою фігурних отворів з маскаронами у вигляді чоловічих голів у капюшонах монахів (рис.7).

На другому поверсі лівої частини балконні огорожі орнаментовані наскрізними отворами квадрифолій, а третьому – «глухою» розшивкою у формі кам'яної кладки, акцентованої по центру медальйоном із зображенням французької лілії. На другому поверсі правої частині балконні огорожі оздоблені «глухою» рельєфною стрілкою аркатурою, третьому – наскрізним орнаментом головчастого хреста.



Рис. 7. Маскарони з будинку у м.Києві по вул.Гоголівській, 23. Сучасний вигляд

Віконні і дверні прорізи балконів обох поверхів утворюють трифорії, простінки вікон третіх поверхів орнаментовані трикутними щитами, членованими на дрібні трикутнички.

Декоративні елементи парадної зали – медальйон із зображенням французької лілії, маскарони-монахи, мотиви чотирилисників і головчастого хреста на балконних огорожах, за задумом В.А.Безсмертного мають нагадати Глядачеві про воїнів-лицарів – професійних воїнів, які керувалися певними специфічно-естетичними нормами. Лицарство поширилося на Європу із середньовічної Франції, найбільшого розквіту досягло в XII-XIII століттях під час хрестових походів.

Переважну кількість лицарів Першого хрестового походу склали вихідці із Франції, які належали до братства Іоаннітів (орден госпітальєрів). За уставом члени ордену поділялися на три класи: капеланів (фасадна замкова капелла), лицарів (медальон із французькою лілією) і зброєносців (маскарони-монахи). Вони носили характерний довгий одяг з нашитим білим мальтійським хрестом (пізніше орден іоаннітів отримав назву Мальтійський), чотири роздвоєних кінця якого трактуються як християнські чесноти, а вісім кутів – якості християнина. На це Глядачеві вказує орнамент трикутних щитів в обох частинах фасаду (в геральдиці зображення перевернутого трикутника на трикутному щиті означає «головний»), а форма трикутного щита – на значення лицарства, вважався «щитом» (захисником) західноєвропейської цивілізації і християнської віри.



Рис. 8. Балкон з будинку у м.Києві по вул.Гоголівській, 23. Сучасний вигляд

Сюжет другого поверху головної вежі (на фасаді прибуткового будинку відповідає четвертому поверху) розпочинається образом замкової капелли – накладена на лівий контрфорс балка у формі пінакля з фіалом (асоціюється з порталом Мессінського собору). Далі розміщувалися «покої володарів» – критий кам'яний балкон (рис.8), та вартова сторожка – еркер-вежа (рис 9.).

В архітектурній версії майданчик критого балкону обгороджено кам'яним орнаментом геометричних фігур арабського мотиву, верхня частина балкона виконана у формі галереї, перекритої високим трьохсхилим дахом під лускатою покрівлею. Напівциркульні арки галереї спираються на низькі колони з орнаментованим по спіралі листям. Верх даху балкона прорізано люкарном, декорованим профільованим сандриком. Композицію балкона і люкарна завершує трикутний щипець.

Конструкція критого балкону є близькою аналогією торцевого балкону «іспанського» будинку російського купця А.А.Морозова (1873-1908). Неомавританський стиль (мореск) критого балкону контрастує з рештою вікон четвертого поверху, оформлених сандриком кількоподібної профільованої арки з краббами і флеронами. Простінок між одностулковими вікнами у правій частині фасаду містить тонку пілястру-постамент, на якому розміщено частково втрачений рельєф невизначеної фігури.

Вартова сторожка (еркер-вежа) має шпильастий дах з лускатою покрівлею, тригранну форму верхньої і центральної частин та напівциркульну ступінчасту форму нижньої. На рівні верхнього карнизу будинку та нижньої частини еркер-вежі грані розкреповані у формі машикулів. Мансардний поверх еркер-вежі містить невеликі квадратні слухові вікна, а в центральній частині – звужені одностулкові (по одному на кожній грані).

Сюжет четвертого поверху прибуткового будинку продовжує тему братства госпітальєрів. Назва братства походила від латинського слова *gospital* (гість) – будинок для паломників. Спочатку братство здійснювало захист паломників, які йшли із Яффи до Єрусалиму, від нападів розбійників, а згодом – контроль околиці Єрусалиму від іновірців (фасадна вартова сторожка). Під егідою цього духовно-лицарського ордену також були засновані госпіталі для паломників у портових містах Італії і Піренейського півострова (Іспанії, Королівства Арагон) – на це вказує Глядачеві критий балкон у неомавританському стилі.

За адміністративно-ієрархічною структурою орден поділявся на вісім бейліфів (націй), очільник кожної з них називався стовпом (пілястра-постамент). Так, стовп Арагону (драпьер) був інтендантом ордену.



Рис. 10. Герб з будинку у м.Києві по вул.Гоголівській, 23. Сучасний вигляд

тримається за флерони.

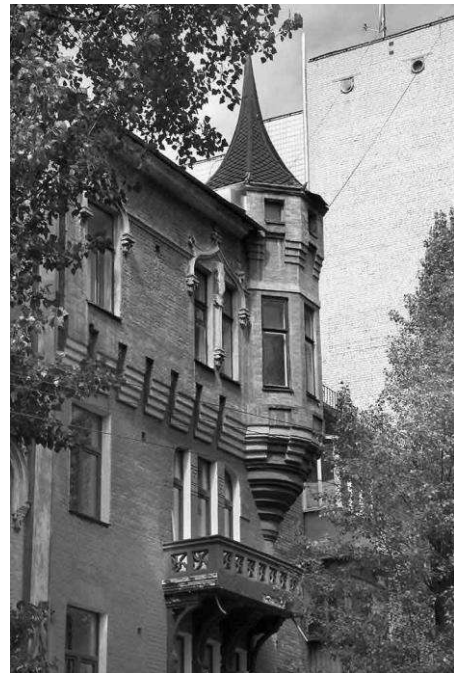


Рис. 9. Еркер-вежа з будинку у м.Києві по вул.Гоголівській, 23. Сучасний вигляд

Третій поверх головної вежі представлено фасадною композицією напівфронтону, яка складається з увінчаного короною рельєфу гербового картуша з монограмою «Е», яку тримають химери (рис.10); двох мансардних вікон щипця-вімперга, горельєфа великого скульптурного зображення фантастичної істоти, що сидить на пучку листя і

Тракування зазначеної композиції почнемо з монограми «Е». Оскільки головною темою фасаду є лицарство стане логічним припущення, що монограма має належати англійському королю династії Плантагенетів Едуарду III (1312-1377), який також висував свої претензії на трон Франції як онук короля Філіпа IV. На своєму гербі Едуард III помістив емблему Франції – три королівські французькі лілії (fleur-de-lis), сприяв відродженню культу лицарства при своєму дворі. Сучасники порівнювали його з легендарним королем Артуром. Він розпочав будівництво капелли в Вестмінстері, де планував розмістити лицарський орден «Круглого столу», а у 1348 році заснував вищий лицарський орден «Підв'язки» (крім самого короля до нього увійшло 24 найкращих лицаря). Фігури химер, що тримають гербовий картуш, у такому разі мали б стати левом і єдиногомом. Фантастична істота напівфронтону уособлює дух лицарства, а флерони – його французьку і англійську гілки.

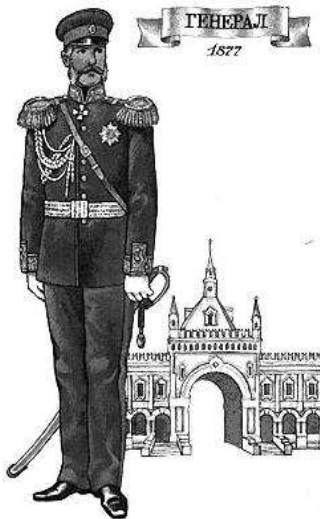


Рис. 11. Недільний віцмундир військової форми генералів кінця XIX ст..

**Висновок.** У результаті «прочитування» архітектурних елементів та декоративної пластики фасаду як ребусу Глядач мав ознайомитися з «візитною картою» замовника і власника будинку генерал-майора Ф.Ягімовського: професійного військового, який напевне займав посаду інтенданта та претендував на шляхетне походження, був добропорядною людиною з гарним почуттям гумору, вочевидь любив і пишався своїм будинком (фасад має темно-зелене пофарбування як колір недільного віцмундиру військової форми генералів (рис.11) кінця XIX ст.), вважав його своєю фортецею.

#### Література:

1. Архитектура Украины на рубеже XIX-XX веков / В.Е.Ясевич.—К.: Будівельник, 1988.—184 с.
2. Архитектурные формы гражданских построек / в двух частях.-- СПб.: Издание И.И.Базлова, 1904.
3. Вулиці Києва. Довідник.- К.: «Українська енциклопедія» ім.М.П.Бажана, 1995.- 352 с.
4. Готика: Архитектура. Скульптура. Живопись / Под ред. Р.Томана.- Köln: Könenmann, 2000.- 524 с.
5. Державний архів м.Києва. Ф.143, оп.2, спр.2678.

6. Забудова Києва доби класичного капіталізму або коли і як місто стало європейським / Заг. ред. М.Б.Кальницького, Н.М.Кондель-Пермінової.—К.: Сидоренко В.Б., 2012.—560 с.
7. Звід пам'яток історії та культури. Енциклопедичне видання у 28 т. Том I. Київ.- К.: «Українська енциклопедія» ім.М.П.Бажана, 1999.- 604 с.
8. Иванов К.А. Многоликое средневековье.—М.: Алетея, 2001.—432 с.— (Vita memoriae).
9. Івашко Ю.В. Будинки Києва в стилі модерн (дослідження історії та архітектури).—К.: Гопак, 2004.—144 с.
10. Івашко Ю.В. З історії київських будинків. Неоготика Гоголівської вулиці // Київська старовина. - 2004. - № 6. - С. 172-175.
11. Івашко Ю.В. Модерн в архітектурі Києва.—К.: Гопак, 2007.—96 с.
12. Иллюстрированный словарь по искусству и архитектуре / Сост. Р.П.Андреева.- СПб.: Издательский Дом “Литера”, 2003.- 448 с.: ил.
13. История орденов средневековья / авт.-сост. И.Е.Гусев.—Минск: Харвест, 2007.—432 с.
14. Кальницкий М. Зодчество и зодчие.- К.: Сидоренко В.Б., 2012.- 336 с.- (серия «Киевские истории»)
15. Малаков Д. Володимир Адріанович Безсмертний: Київські зодчі // Янус. Нерухомість. – 1997. – №22. – С.14-15.
16. Облікова інвентаризація будинку-пам'ятки архітектури (рішення київського міськвиконкому №49 від 21.01.1986, охоронний №89) та ново виявленої пам'ятки історії (наказ начальника управління охорони пам'яток та культури №14 від 30.12.1996) за адресою: вул.Гоголівська, 23 / Т.Скібіцька, О.Мокроусова.— К., 1999. – 80 с.— (Київський науково-методичний центр по охороні, реставрації та використанню пам'яток історії, культури та заповідних територій)
17. Полная энциклопедия символов и знаков / Авт.-сост. В.В.Адамчик.— Минск: Харвест.—607 с.
18. Пономаренко Л., Різник О. Київ. Короткий топонімічний довідник.—К.: Павлім, 2003.—124 с.
19. Сидорова Е. Дом, где разбиваются сердца // Архитектура и престиж.— 1997.-- №3-4.—С.33-36.
20. Скібіцька Т.В. Київський архітектурний модерн (1900-1910-і роки) / Наукове видання.- Львів: Центр Європи, 2011.- 232 с.
21. Сультанов Н. Теория архитектурных форм.—М.: Типография т-ва Сытина, 1914.—448 с.
22. Турскова Т.А. Новый справочник символов и знаков.—М.: РИПОЛ КЛАССИК, 2003.—800 с.

23. Чепелик В.В. Український архітектурний модерн / Упорядник З.В.Мойсеєнко-Чепелик.- К.: КНУБА, 2000.- 378 с.
24. Шуази О. История архитектуры / Перевод с фр. Н.С.Курдюкова.—М.: Издание гр.Уваровой, 1906.—Т.2.—694 с.
25. Энциклопедия символов / сост. В.М.Рошаль.—М.: АСТ; СПб.: Сова, 2005.—1007 с.
26. Энциклопедический словарь символов / Авт.-сост. Н.А.Истомина.—М.: ООО «Издательство АСТ»: «Издательство Астрель», 2003.—1056 с.

#### Аннотация

В статье проведен архитектурно-семиотический анализ образно-ассоциативного ряда конструктивных деталей и декоративной пластики фасада доходного дома - памятника архитектуры в городе Киеве по ул.Гоголевская, 23 (1909г.).

Ключевые слова: доходный дом, памятник архитектуры, семиотика.

#### Annotation

This article provides architectural and semiotic analysis of a number of figurative and associative design details and decorative sculpture facade apartment building - an architectural monument in Kiev on Hoholivska street, 23 (1909).

Keywords: apartment house, an architectural monument, semiotics.

УДК 72.013

**Алидад Реза,**  
*аспирант каф. дизайна архитектурной среды*  
*Киевский национальный университет*  
*строительства и архитектуры*

### ОСОБЕННОСТИ ВЫСОТНОГО СТРОИТЕЛЬСТВА В ИРАНЕ

Аннотация: статья посвящена истории развития высотного строительства в Иране. В статье приведены примеры построенных проектов административных зданий в Тегеране, столице Ирана.

Ключевые слова: проектирование; строительство; высотные здания; многофункциональный комплекс.

За последние 40 лет в Иране наблюдался быстрый рост многоэтажных зданий, высота которых повысилась с 13 до 50 этажей. Лицом центрального Тегерана стал массив безликих серых зданий, возводившихся без генплана.