

УДК 726.7:727.4

О. І. Жовква

*канд. арх.,**Департамент містобудування**та архітектури КМДА*

ЗМІСТОФОРМИ МЕЧЕТІ ТА ЗАКОНОМІРНОСТІ ФОРМУВАННЯ НА СУЧАСНОМУ ЕТАПІ РОЗВИТКУ САКРАЛЬНОЇ АРХІТЕКТУРИ

Анотація: у статті приділено увагу питанню дослідження формотворення в сучасній мусульманській культовій архітектурі в контексті усталених традицій, а також із врахуванням новітніх тенденцій, пошуків інтернаціональної архітектури сакральних споруд. Розглядається питання мистецького оздоблення інтер'єрів мусульманських культових споруд (мечетей).

Ключові слова: мечеть, медресе, міхраб, кібла.

У статті досліджено архітектурні форми і семантичні мотиви, покладені в основу розробки архітектури мечеті, адже за будь-якою формою майже завжди стоїть формозмістове навантаження яке базується на теологічних і магічно-містичних уявленнях про Храм. Значну увагу хочеться приділити питанню формотворення в мусульманській культовій архітектурі в контексті усталених традицій, а також із врахуванням новітніх тенденцій (пошуків інтернаціональної архітектури храмів).

За усталеними мусульманськими традиціями архітектурну композицію дворової мечеті (арабський тип) запровадив сам пророк Мухамед. Тому мечеть не просто асоціативна, вона, звичайно ж метафізична. Загалом, сьогодні розрізняють такі типи мечетей, як дворовий, багатоколонний, центрально-купольний, багатозальний (багатокупольний), однозальний типи [4]. Перші мечеті, побудовані у крупних завойованих містах, мали покрівлю, що спиралась на колони та нішу міхраб, яка вказувала напрямок на Мекку. Будівництво перших мечетей спиралось на візантійські архітектурні традиції, неперевершеним прикладом яких, безумовно, був собор Айя-Софія. Даний Храм створив шаблон для турецьких мечетей. Айя-Софія, яка стала зразком для Блакитної мечеті, змінила хід розвитку ісламської архітектури і стала зразком для наслідування для турецьких мечетей.

Деякі мечеті мали характерний для візантійських церков хрестоподібний план (наприклад мечеть султана Хасана у Каїрі), але згодом дані будівлі обростали такими допоміжними приміщеннями, як школи, бібліотеки тощо, через що план культових споруд втрачав свій первинний (хрестоподібний)

абрис. Купол Айя-Софії у свій час стає дійсно організуючою силою не лише для візантійців, але і для турок-османів. Без візантійських куполів звичайно не існувало б куполів османських. Витоки Центрально-купольної системи османів беруть початок від купола Айя-Софії. Архітектори Сирії, Єгипту і Туреччини використовували у якості покрівлі над молитовним залом – купола (однак зустрічаються і мечеті і з плоским покриттям (наприклад Ханська мечеть у Бахчисараї). Таким чином, купол, один з формотворчих елементів мечеті, здатний перейти цивілізаційні кордони. Це одночасно наддинамічна і надстійка одиниця матеріального і духовного будівництва храмової культури. Він і досі впевнено продовжує виконувати організуючу містобудівну функцію. Також слід зазначити, що купол – це символ Ісламу. Він - частина мечеті, а в деяких випадках і є самою мечеттю. Прикладом може бути Суданська мечеть у Ніла (рис. 1) – її купол є організуючим елементом для всього оточення [8]. Подібні купола-мечеті можна побачити в усьому світі, наприклад університетська мечеть в Багдаді (рис. 2) [1].

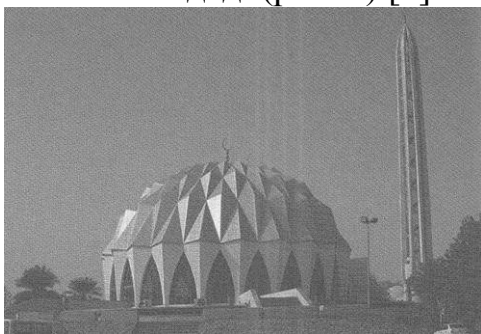


Рис. 1 Суданська мечеть у Ніла

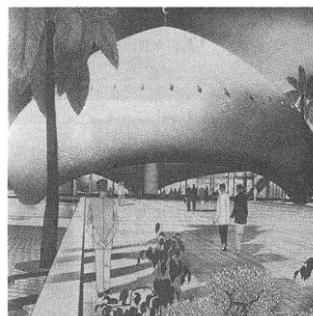


Рис. 2 Університетська мечеть в Багдаді

Загалом будівництво мечетей базується на регіональних традиціях, однак поступово складається новий стиль. Традиційно виділяють п'ять архітектурних шкіл: сирійсько-єгипетську, персидську, індійську, магрибську та османську (більш дрібні школи: іракська, середньоазійська вважаються похідними від згаданих шкіл).

Куб, наступний формотворчий елемент мечеті, – це завжди серцевина Храму, це форма минулого та майбутнього. Куб – це ідеальне місце для молитви, основним аспектом якого є відкритість небу і, відповідно, світу. Так Кааба (куб) накладає відбиток своєї форми на чимало сучасних мечетей, кожна мечеть звернена стіною Кіблі до Кааби.

Традиційна мусульманська мечеть являє собою окремо розташовану кубічну будівлю з квадратним гіпостильним залом із куполом, внутрішнім двориком, мінаретом. Квадрат та коло, безумовно, є найрозповсюдженішими геометричними формами у мусульманському храмовому будівництві.

Сучасні мечеті різних країн світу також базуються на архітектурному об'ємі куб. Так конкурсний проект Расіма Бадрана (рис. 3) являє собою мечеть,

яка складається з кубів однакової величини, куб виконує роль певного архітектурного модуля [8].

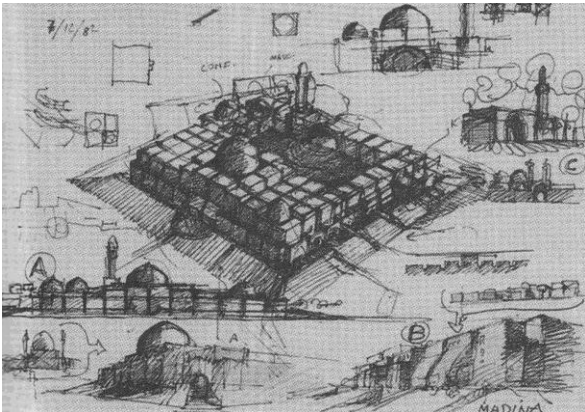


Рис. 3 Конкурсний проект мечеті

розташовують кафедру – мінбар, з якої проповідник читає проповіді під час зібрань.

При переході від кубічної або прямокутної форми споруди до основи купола – кола, у мусульманській архітектурі застосовували сталактити – аналог візантійських «вітрил». У Єгипті дуже розповсюдженим типом мечеті є мечеть з куполом на тропках.

Безумовний інтерес в архітектурі мусульманських культових споруд становить внутрішнє опорядження, оскільки за висловом Ф.Л. Райта: «Простір, що знаходиться в середині будівлі, є безумовно цінністю даної будівлі». Що стосується оздоблення інтер'єрів мусульманських культових споруд, то слід зазначити, що мусульманською релігією забороняється зображати людей, на відміну від християнської (православної та католицької конфесій). Таким чином стіни мечетей покривають каліграфія (цитати з Корану) і орнаменти. Орнамент завжди відігравав важливу роль у мусульманському мистецтві та архітектурі. Спочатку в арабському орнаменті переважали рослинні елементи, а згодом значного розповсюдження набули лінійно-геометричні орнаменти із геометричних фігур-багатокутників, зірок тощо. Таким чином з'явився новий тип орнаментальної композиції – арабеска. Наступним видом орнаменту, що застосовувався у мечетях, можна вважати епіграфічний орнамент.

Стіна, де знаходиться ніша міхраб, зазвичай, пишно оздоблена ліпниною, різьбою по стуку (різновид алібастру), мозаїкою. Упродовж століть мусульманське культове зодчество напрацювало особливу і неповторну кольорову гаму інтер'єрного та екстер'єрного опорядження (поєднання біло-блакитного, зеленого, синьо-зеленого, вохри та червоних відтінків). Архітектура та декоративний орнамент мусульман характером візерунків також дуже часто наслідують національний одяг. Однак, слід зазначити, що у більшості проектів сучасних мечетей спостерігається надмірна пристрасть до

Що стосується молитовного залу мечеті, то він, зазвичай, квадратний або прямокутний в плані. Головною в залі є стіна із нішею міхрабом, що обрамляє Кіблу, зорієнтовану на Мекку. Ніша міхраба в мусульманській архітектурі являє собою арку, оздоблену кольоровим каменем. З правої сторони від міхрабу

орнаменту. Ймовірно це викликано відсутністю належного для архітектора сприйняття класичної мечеті. Не можна бездумно наносити орнамент на стіни сучасної мечеті не вивчивши класичні зразки.

Так історичним прикладом мистецького опорядження інтер'єрів мечеті може бути Блакитна мечеть, або мечеть Султана Ахмета у Стамбулі. Зал мечеті освітлений з 260 інкрустованих перламутровими мозаїками вікон. В середині стіни мечеті викладені 20000 блакитними ізразцовими плитками ручної роботи, тому її називають блакитною. Окрім того для опорядження поверхні були використані білі, жовті, кремові і золоті ізразці. Ізразці, що вкривають стіни від підлоги до верхнього ряду вікон, розписані рослинним орнаментом, об'єднаним за різними мотивами, серед яких домінують: зображення стилізованих квітів (тюльпанів лілей, гвоздик, троянд), екзотичних рослин і дерев (кипариси). Композиція виконана у блакитних, зелених і коричневих тонах.

Чудові ізразці з рослинним і геометричним мотивом прикрашають також стіни, більшу частину колон і фасад мечеті Рустам-паші у Стамбулі. Геометричні візерунки складені з стеблів, тюльпанів та інших квітів.

Верхня частина стін і склепіння (купол і напівкупол) розписані яскравим орнаментом, у якому домінує блакитний колір, поверхня купола оздоблена висловлюваннями із Корану. Окрім майстерно виконаних каліграфічних написів інтер'єр мечеті декорований бронзовими арабесками.

У оздобленні інтер'єрів мечетей також активно використовують вітражі. Прикладом може бути мечеть Сулеймана в Стамбулі східна стіна прикрашена вітражами [5].

Пластика об'єму мечеті зазвичай обмежується виділенням таких функціональних елементів будівлі, як мінарет, міхраб, вхідна група (зазвичай оздоблена високим вхідним порталом із килимовою мозаїкою). В екстер'єрі мечетей, зокрема на фасадних стінах, застосовуються характерні для «сельджукської» школи кам'яні різьблені деталі, фрескові розписи, кольорова штукатурка, ізразцові композиції.

Домінантою об'ємно-просторової композиції мечеті, як правило, є мінарет. Він, зазвичай, являє собою круглу в основі башту, завершену ажурними балконами шурфе.

Також слід відмітити, що за аналогією із православ'ям, при мечетях, у більшості випадків, працюють школи-медресе, які можуть знаходитись у прибудованих приміщеннях, або у окремій споруді.

Що стосується сучасної архітектури мечетей, то звичайно ж вона не може і не повинна повністю відійти від іконографічних схем минулих літ. Сучасна архітектура мечеті продовжує відчувати очевидний вплив згаданих вище сакральних форм. Архітектурний вигляд більшості сучасних мечетей України,

зазвичай традиційний, такий, що повторює стиль турецької мечеті. Тому в останні два десятиліття проблема перетворення традиційного архітектурного образу мечеті у інтернаціональний образ жваво обговорюється в архітектурному колі. У архітекторів, фахівців з проектування культових споруд, сьогодні виникає логічне питання, яким же чином співставити традиційні форми мечеті із сьогоденням?

Тому хотілося б звернутися до сучасного досвіту проектування та будівництва мусульманських культових споруд світових архітекторів.



Рис. 4 Проект мечеті у Кувейті

Як ми бачимо, кращі представники європейської і американської архітектури брали і продовжують брати досить активну участь у розробці нового образу мечеті. У ХХ ст. у архітектурі мечетей відбулась деяка метаморфоза завдяки відмові молодих архітекторів від традиційних форм, що проявилось у відсутності трьох складових традиційної мечеті: кубічного або прямокутного об'єму, барабану і куполу. Форма мечеті перестає бути такою, як її розуміли у минулому. Можна навіть говорити, що відбувається процес певної десакралізації змістоформи мечеті.

В сучасній закордонній практиці проектування та будівництва мечетей можна знайти приклади мечетей у архітектурній композиції яких немає купола і навіть міхраба. Так, у мечеті в Індонезії архітектора М.Р. Капіла відсутній купол і навіть міхраб у класичному розумінні даних елементів (замість міхраба архітектором запропонована скляна поверхня). Відомі західні архітектори, серед яких Заха Хадід, займались та займаються будівництвом культових споруд на Сході, у Китаї. Після II світової війни Багдад став центром, куди стікались потужні архітектурні сили Європи. За формотворенням проекти Захи Хадід подібні на пісок, що утворює бархани. Архітектура її мечетей мало подібна на усталені зразки, наприклад проект мечеті у Кувейті, де вона практично порвала із усталеним образом [8].

Підбиваючи підсумки, хотілося б зазначити, що сьогодні, приступаючи до проектування мусульманських культових споруд архітектору, безумовно, необхідно дослідити питання змістового навантаження хоча б основних традиційних форм сакральних споруд даної конфесії. Не слід забувати, що традиційні форми в об'ємно-просторовій композиції також можуть бути оригінальними та доскональними за стилем. Однак сучасна архітектура сакральних споруд не повинна бути консервативною та застиглою, сліпо

наслідуючи класичні зразки та форми минулого. Подібно до води сакральна архітектура має змінюватись із плином часу.

Список використаних джерел.

1. Бунин А.В., Саваренская Т.Ф. История градостроительного искусства: В 2 т.-М.:Стройиздат, 1979.-Т.1-496с.
2. Длужневская Г. Мусульманский мир Российской империи.-СПб.: изд-во «Лики России», 2010.-304 с.
3. Жукова Т.Ф. Медресе Средней Азии. Генезис, эволюция, современное использование: Автореф. дис. канд. архит./ Ордена Трудового Красного Знамени институт живописи, скульптуры и архитектуры им. И.Е. Репина.-СПб., 1992.
4. Культові будинки та споруди різних конфесій: Посібник з проектування/ за ред. В.В.Куцевича.- К.: «КиївЗНДІЕП», 2002 – 117с.
5. Турхан Джан Стамбул Ворота на Восток. – Стамбул: ORIENT PUBLISHING Ltd. Co, 1998.- 128 с.
6. Халитов Н.Х. Мусульманская культовая архитектура Волго-Камья с IX до нач. XX веков: Автореф. дис. док. архит./ НИИ теории архитектуры и градостроительства (ВНИИТАГ).-М., 1992.
7. Хамед Халид Михамед Забен Архитектура дворцов исламского мира (на примере стран Ближнего Востока): Автореф. дис. канд. архит. / Киргизский гос. университет строительства, транспорта и архитектуры.- Бишкек, 2000.
8. Шукуров Ш.М. Архитектура современной мечети. Истоки.-М.: Прогресс-Традиция, 2014.-232 с.

Аннотация

В статье уделяется внимание рассмотрению вопроса формообразования в мусульманской культовой архитектуре в контексте сложившихся традиций, а также с учетом современных тенденций, поисков интернациональной архитектуры храмов. Рассматривается вопрос художественной отделки интерьеров мусульманских культовых сооружений (мечетей).

Ключевые слова: мечеть, медресе, михраб, кибла.

Annotation

The article investigates the issue of forms' creation in the Muslim religious architecture taking into account existing traditions as well as modern tendencies aimed at internationalizing the architecture of churches. The issue of art decoration of the interiors of Muslim religious buildings (mosques) is also paid attention to.

Key words: mosque, madrasah, mihrab, qibla.